



ΕΛΛΗΝΙΚΗ ΔΗΜΟΚΡΑΤΙΑ



ΕΛΛΗΝΙΚΗ ΣΤΑΤΙΣΤΙΚΗ ΑΡΧΗ

Πειραιάς, 14 Φεβρουαρίου 2017

ΔΕΛΤΙΟ ΤΥΠΟΥ

ΔΕΙΚΤΗΣ ΤΙΜΩΝ ΕΙΣΑΓΩΓΩΝ ΣΤΗ ΒΙΟΜΗΧΑΝΙΑ: Δεκέμβριος 2016 ετήσια αύξηση κατά 8,9%

Ο Γενικός Δείκτης Τιμών Εισαγωγών στη Βιομηχανία (ΔΤΕ) με έτος βάσης 2010=100,0 Δεκεμβρίου 2016, σε σύγκριση με τον αντίστοιχο δείκτη Δεκεμβρίου 2015, σημείωσε αύξηση 8,9% έναντι μείωσης 6,8% που σημειώθηκε κατά την ίδια σύγκριση των δεικτών του έτους 2015 προς το 2014 (Πίνακας 1.11).

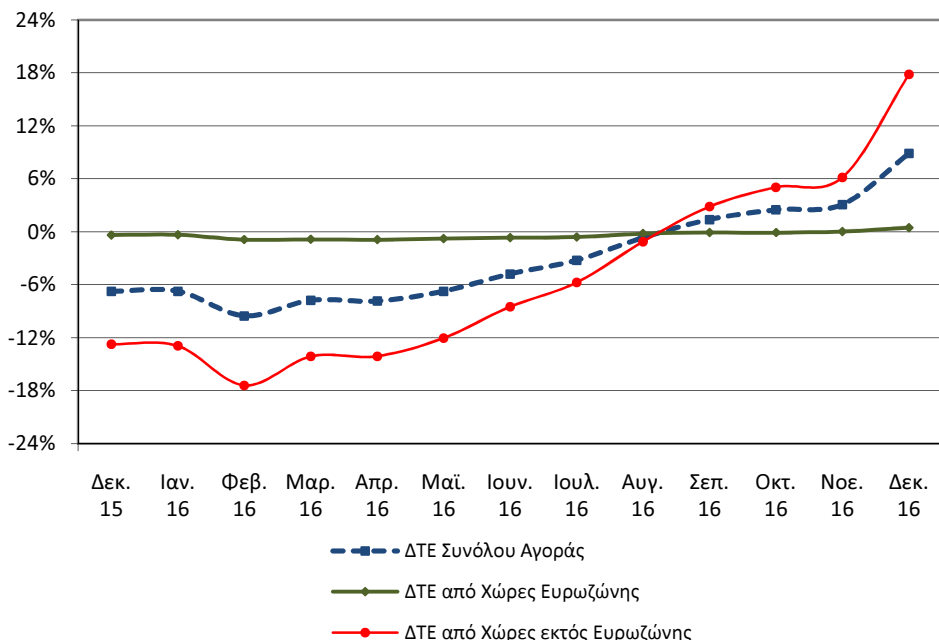
Ο Γενικός Δείκτης κατά τον μήνα Δεκέμβριο 2016, σε σύγκριση με τον δείκτη Νοεμβρίου 2016, παρουσίασε αύξηση 2,7% έναντι μείωσης 2,7% που σημειώθηκε κατά την αντίστοιχη σύγκριση των δεικτών του έτους 2015 (Πίνακας 1.1).

Ο μέσος Γενικός Δείκτης του δωδεκαμήνου Ιανουαρίου 2016 - Δεκεμβρίου 2016, σε σύγκριση προς τον μέσο γενικό δείκτη του δωδεκαμήνου Ιανουαρίου 2015 - Δεκεμβρίου 2015, παρουσίασε μείωση 2,8% έναντι μείωσης 10,5% που σημειώθηκε κατά την αντίστοιχη σύγκριση των προηγούμενων δωδεκαμήνων (Πίνακας 4).

Η χρονοσειρά των Δεικτών Τιμών Εισαγωγών στη Βιομηχανία είναι διαθέσιμη στην ιστοσελίδα της ΕΛΣΤΑΤ:

<http://www.statistics.gr/el/statistics/-/publication/DKT18/>

Εξέλιξη ετήσιων μεταβολών του
Δείκτη Τιμών Εισαγωγών στη Βιομηχανία (2010=100,0)



Πληροφορίες:

Διεύθυνση Οικονομικών και Βραχυχρονίων Δεικτών

Τμήμα Χονδρικών Τιμών και Τιμαρίθμων

Ευρυδίκη Βλαχοκώστα

Τηλ: 213 135 2742 - Fax: 213 135 2714

e.vlachokosta@statistics.gr

1. Ανάλυση μηνιαίων μεταβολών, μηνός Δεκεμβρίου 2016 σε σύγκριση με τον Νοέμβριο 2016.

Η αύξηση του Γενικού Δείκτη Τιμών Εισαγωγών κατά 2,7%, τον μήνα Δεκέμβριο 2016, σε σύγκριση με τον αντίστοιχο δείκτη του Νοεμβρίου 2016, οφείλεται στις μεταβολές των δεικτών των επιμέρους αγορών, δηλαδή:

α. Στην αύξηση του Δείκτη Τιμών Εισαγωγών από Χώρες Ευρωζώνης κατά 0,2% (Πίνακας 2.Ι).

β. Στην αύξηση του Δείκτη Τιμών Εισαγωγών από Χώρες εκτός Ευρωζώνης κατά 5,1% (Πίνακας 3.Ι).

Στην αύξηση του Γενικού Δείκτη Τιμών Εισαγωγών (Σύνολο αγορών) κατά 2,7%, συνέβαλαν, οι μεταβολές των δεικτών των 2ψήφιων κλάδων (divisions) της ταξινόμησης NACE Rev. 2, ως εξής:

Κωδικός	Κλάδος	Μεταβολή %
19	Παραγωγή οπτάνθρακα και προϊόντων διύλισης πετρελαίου	18,0
06	Άντληση αργού πετρελαίου και φυσικού αερίου	10,0
31	Κατασκευή επίπλων	2,0
24	Παραγωγή βασικών μετάλλων	1,7
13	Παραγωγή κλωστοϋφαντουργικών υλών	0,6
29	Κατασκευή μηχανοκίνητων οχημάτων, ρυμουλκούμενων και ημιρυμουλκούμενων οχημάτων	0,5
27	Κατασκευή ηλεκτρολογικού εξοπλισμού	0,3
20	Παραγωγή χημικών ουσιών και προϊόντων	0,2
10	Βιομηχανία τροφίμων	0,1
26	Κατασκευή ηλεκτρονικών υπολογιστών, ηλεκτρονικών και οπτικών προϊόντων	0,1
14	Κατασκευή ειδών ένδυσης	0,1
17	Χαρτοποιία και κατασκευή χάρτινων προϊόντων	-0,2

2. Ανάλυση ετήσιων μεταβολών, μηνός Δεκεμβρίου 2016 σε σύγκριση με τον Δεκέμβριο 2015.

Η αύξηση του Γενικού Δείκτη Τιμών Εισαγωγών κατά 8,9%, τον μήνα Δεκέμβριο 2016, σε σύγκριση με τον αντίστοιχο δείκτη του Δεκεμβρίου 2015, οφείλεται στις μεταβολές των δεικτών των επιμέρους αγορών, δηλαδή:

α. Στην αύξηση του Δείκτη Τιμών Εισαγωγών από Χώρες Ευρωζώνης κατά 0,5% (Πίνακας 2.II).

β. Στην αύξηση του Δείκτη Τιμών Εισαγωγών από Χώρες εκτός Ευρωζώνης κατά 17,8% (Πίνακας 3.II).

Στην αύξηση του Γενικού Δείκτη Τιμών Εισαγωγών (Σύνολο αγορών) κατά 8,9%, συνέβαλαν, οι μεταβολές των δεικτών των 2ψήφιων κλάδων (divisions) της ταξινόμησης NACE Rev. 2, ως εξής:

Κωδικός	Κλάδος	Μεταβολή %
19	Παραγωγή οπτάνθρακα και προϊόντων διύλισης πετρελαίου	51,8
06	Άντληση αργού πετρελαίου και φυσικού αερίου	51,2
24	Παραγωγή βασικών μετάλλων	5,6
10	Βιομηχανία τροφίμων	1,3
32	Άλλες μεταποιητικές δραστηριότητες	0,9
29	Κατασκευή μηχανοκίνητων οχημάτων, ρυμουλκούμενων και ημιρυμουλκούμενων οχημάτων	0,5
28	Κατασκευή μηχανημάτων και ειδών εξοπλισμού π.δ.κ.α.	-0,3
26	Κατασκευή ηλεκτρονικών υπολογιστών, ηλεκτρονικών και οπτικών προϊόντων	-0,4
17	Χαρτοποιία και κατασκευή χάρτινων προϊόντων	-0,7
20	Παραγωγή χημικών ουσιών και προϊόντων	-1,4
21	Παραγωγή βασικών φαρμακευτικών προϊόντων και φαρμακευτικών σκευασμάτων	-1,7
35	Παροχή ηλεκτρικού ρεύματος, φυσικού αερίου, ατμού και κλιματισμού	-2,3

Πίνακας 1: Δείκτης Τιμών Εισαγωγών - Σύνολο Εισαγωγών

Έτος βάσης: 2010=100,0

I) Μηνιαίες μεταβολές

Κωδικοί	Κύριες Ομάδες Βιομηχανικών Κλάδων	Συντελεστής Στάθμισης	Δεκέμβριος	Νοέμβριος	Μεταβολή (%)	Δεκέμβριος	Νοέμβριος	Μεταβολή (%)
			2016	2016		2015	2015	
20	Γενικός Δείκτης	100.000	96,6	94,1	2,7	88,8	91,2	-2,7
40	Ενδιάμεσα Αγαθά	24.001	102,4	102,0	0,5	102,1	102,3	-0,2
50	Κεφαλαιουχικά Αγαθά	15.729	101,2	101,1	0,1	101,3	101,3	0,0
60	Διαρκή Καταναλωτικά Αγαθά	4.300	100,1	99,7	0,4	100,5	100,2	0,3
70	Αναλώσιμα Καταναλωτικά Αγαθά	28.296	99,1	99,0	0,1	99,0	99,0	-0,1
90	Ενεργειακά Αγαθά	27.674	85,9	77,2	11,2	57,8	66,6	-13,2

II) Ετήσιες μεταβολές

Κωδικοί	Κύριες Ομάδες Βιομηχανικών Κλάδων	Συντελεστής Στάθμισης	Δεκέμβριος			Μεταβολή (%)	
			2016	2015	2014	2016/2015	2015/2014
20	Γενικός Δείκτης	100.000	96,6	88,8	95,2	8,9	-6,8
40	Ενδιάμεσα Αγαθά	24.001	102,4	102,1	103,1	0,3	-1,0
50	Κεφαλαιουχικά Αγαθά	15.729	101,2	101,3	100,8	-0,1	0,5
60	Διαρκή Καταναλωτικά Αγαθά	4.300	100,1	100,5	100,4	-0,4	0,0
70	Αναλώσιμα Καταναλωτικά Αγαθά	28.296	99,1	99,0	98,4	0,2	0,6
90	Ενεργειακά Αγαθά	27.674	85,9	57,8	81,0	48,6	-28,7

Σημείωση: Οι δείκτες και οι ποσοστιαίες μεταβολές δημοσιεύονται με στρογγυλοποίηση ενός δεκαδικού ψηφίου.

Πίνακας 2: Δείκτης Τιμών Εισαγωγών από Χώρες Ευρωζώνης

Έτος βάσης: 2010=100,0

I) Μηνιαίες μεταβολές

Κωδικοί	Κύριες Ομάδες Βιομηχανικών Κλάδων	Συντελεστής Στάθμισης	Δεκέμβριος	Νοέμβριος	Μεταβολή (%)	Δεκέμβριος	Νοέμβριος	Μεταβολή (%)
			2016	2016		2015	2015	
20	Γενικός Δείκτης	45.610	100,9	100,6	0,2	100,4	100,6	-0,2
40	Ενδιάμεσα Αγαθά	13.708	103,2	103,1	0,1	103,2	103,3	-0,1
50	Κεφαλαιουχικά Αγαθά	10.395	100,9	100,9	0,0	101,1	101,2	0,0
60	Διαρκή Καταναλωτικά Αγαθά	2.518	101,8	101,8	0,0	101,7	101,6	0,1
70	Αναλώσιμα Καταναλωτικά Αγαθά	18.135	99,6	99,5	0,1	99,3	99,4	-0,1
90	Ενεργειακά Αγαθά	854	87,5	77,3	13,3	66,4	72,6	-8,5

II) Ετήσιες μεταβολές

Κωδικοί	Κύριες Ομάδες Βιομηχανικών Κλάδων	Συντελεστής Στάθμισης	Δεκέμβριος			Μεταβολή (%)	
			2016	2015	2014	2016/2015	2015/2014
20	Γενικός Δείκτης	45.610	100,9	100,4	100,8	0,5	-0,4
40	Ενδιάμεσα Αγαθά	13.708	103,2	103,2	103,8	0,0	-0,6
50	Κεφαλαιουχικά Αγαθά	10.395	100,9	101,1	100,7	-0,2	0,4
60	Διαρκή Καταναλωτικά Αγαθά	2.518	101,8	101,7	101,4	0,2	0,3
70	Αναλώσιμα Καταναλωτικά Αγαθά	18.135	99,6	99,3	99,2	0,3	0,1
90	Ενεργειακά Αγαθά	854	87,5	66,4	83,2	31,9	-20,2

Σημείωση: Οι δείκτες και οι ποσοστιαίες μεταβολές δημοσιεύονται με στρογγυλοποίηση ενός δεκαδικού ψηφίου.

Πίνακας 3: Δείκτης Τιμών Εισαγωγών από Χώρες εκτός Ευρωζώνης

Έτος βάσης: 2010=100,0

I) Μηνιαίες μεταβολές

Κωδικοί	Κύριες Ομάδες Βιομηχανικών Κλάδων	Συντελεστής Στάθμισης	Δεκέμβριος	Νοέμβριος	Μεταβολή (%)	Δεκέμβριος	Νοέμβριος	Μεταβολή (%)
			2016	2016		2015	2015	
20	Γενικός Δείκτης	54.390	93,1	88,5	5,1	79,0	83,4	-5,3
40	Ενδιάμεσα Αγαθά	10.293	101,4	100,5	0,9	100,6	101,0	-0,4
50	Κεφαλαιουχικά Αγαθά	5.334	101,8	101,4	0,4	101,6	101,5	0,1
60	Διαρκή Καταναλωτικά Αγαθά	1.782	97,6	96,7	0,9	98,8	98,3	0,5
70	Αναλώσιμα Καταναλωτικά Αγαθά	10.161	98,3	98,2	0,1	98,4	98,4	0,0
90	Ενεργειακά Αγαθά	26.820	85,9	77,2	11,2	57,5	66,4	-13,3

II) Ετήσιες μεταβολές

Κωδικοί	Κύριες Ομάδες Βιομηχανικών Κλάδων	Συντελεστής Στάθμισης	Δεκέμβριος			Μεταβολή (%)	
			2016	2015	2014	2016/2015	2015/2014
20	Γενικός Δείκτης	54.390	93,1	79,0	90,5	17,8	-12,7
40	Ενδιάμεσα Αγαθά	10.293	101,4	100,6	102,1	0,8	-1,5
50	Κεφαλαιουχικά Αγαθά	5.334	101,8	101,6	101,0	0,2	0,6
60	Διαρκή Καταναλωτικά Αγαθά	1.782	97,6	98,8	99,1	-1,2	-0,3
70	Αναλώσιμα Καταναλωτικά Αγαθά	10.161	98,3	98,4	96,9	-0,1	1,5
90	Ενεργειακά Αγαθά	26.820	85,9	57,5	81,0	49,2	-28,9

Σημείωση: Οι δείκτες και οι ποσοστιαίες μεταβολές δημοσιεύονται με στρογγυλοποίηση ενός δεκαδικού ψηφίου.

Πίνακας 4: Μεταβολές Δείκτη Τιμών Εισαγωγών

Έτος βάσης: 2010=100,0

Έτος και μήνας	Γενικός Δείκτης	Μηνιαίες μεταβολές (%)	Ετήσιες μεταβολές (%)	Μέσος δείκτης δωδεκαμήνου (κινητός μέσος)	Μέσες ετήσιες μεταβολές (%) μέσου δείκτη δωδεκαμήνου
2014 :					
1	107,5	-1,0	-2,8	109,1	-2,8
2	108,3	0,7	-2,8	108,8	-2,9
3	107,4	-0,9	-2,4	108,6	-2,7
4	107,2	-0,1	-1,1	108,5	-2,4
5	107,7	0,4	-1,4	108,4	-2,3
6	108,5	0,7	-0,8	108,3	-2,3
7	107,1	-1,3	-2,1	108,1	-2,2
8	106,3	-0,7	-2,7	107,9	-2,1
9	105,2	-1,1	-3,9	107,5	-2,1
10	102,8	-2,3	-5,0	107,1	-2,3
11	100,0	-2,7	-7,8	106,4	-2,8
12	95,2	-4,9	-12,3	105,3	-3,7
Μέσος Ετήσιος	105,3			105,3	-3,7
2015 :					
1	93,4	-1,9	-13,2	104,1	-4,6
2	96,6	3,5	-10,8	103,1	-5,3
3	96,1	-0,6	-10,5	102,2	-5,9
4	97,4	1,4	-9,2	101,3	-6,6
5	98,1	0,7	-8,9	100,5	-7,2
6	97,1	-1,0	-10,5	99,6	-8,1
7	94,7	-2,4	-11,5	98,6	-8,8
8	92,7	-2,2	-12,8	97,4	-9,7
9	91,9	-0,8	-12,6	96,3	-10,4
10	92,1	0,2	-10,4	95,4	-10,9
11	91,2	-1,0	-8,8	94,7	-11,0
12	88,8	-2,7	-6,8	94,2	-10,5
Μέσος Ετήσιος	94,2			94,2	-10,5
2016 :					
1	87,1	-1,9	-6,7	93,6	-10,0
2	87,4	0,4	-9,5	92,9	-9,9
3	88,6	1,4	-7,8	92,3	-9,7
4	89,7	1,3	-7,9	91,6	-9,6
5	91,5	1,9	-6,7	91,1	-9,4
6	92,5	1,1	-4,8	90,7	-9,0
7	91,7	-0,9	-3,2	90,4	-8,3
8	92,1	0,4	-0,7	90,4	-7,2
9	93,2	1,2	1,4	90,5	-6,1
10	94,4	1,3	2,5	90,7	-5,0
11	94,1	-0,4	3,1	90,9	-4,0
12	96,6	2,7	8,9	91,6	-2,8
Μέσος Ετήσιος	91,6			91,6	-2,8

Σημείωση: Οι δείκτες και οι ποσοστιαίες μεταβολές δημοσιεύονται με στρογγυλοποίηση ενός δεκαδικού ψηφίου.

ΜΕΘΟΔΟΛΟΓΙΚΕΣ ΣΗΜΕΙΩΣΕΙΣ

Γενικά	<p>Ο Δείκτης Τιμών Εισαγωγών στη Βιομηχανία, με τη σημερινή του μορφή, καταρτίζεται από τον Ιανουάριο 2005, οπότε και αντικατέστησε το Δείκτη Τιμών Τελικών Προϊόντων Προέλευσης Εξωτερικού. Ο Δείκτης Τιμών Εισαγωγών στη Βιομηχανία αναθεωρήθηκε με έτος βάσης το 2010=100,0, προς το οποίο προσαρμόζονται οι προηγούμενες χρονολογικές σειρές.</p>
Σκοπός του δείκτη	<p>Σκοπός του δείκτη είναι η μέτρηση των μηνιαίων μεταβολών των τιμών των προϊόντων των τομέων ορυχείων-μεταλλείων, μεταποίησης και ενέργειας που εισάγονται από το εξωτερικό και μεταβιβάζονται, μέσω της αγοράς τους, σε μονάδες-επιχειρήσεις του εσωτερικού, ανεξάρτητα του κλάδου δραστηριοποίησης των μονάδων αυτών.</p>
Χρησιμοποιούμενοι ορισμοί	<p>Ο Δείκτης Τιμών Εισαγωγών στη Βιομηχανία είναι μηνιαίος δείκτης και αποτελεί σύνθεση των επί μέρους δεικτών τιμών εισαγωγών από Χώρες Ευρωζώνης και από Λοιπές Χώρες εκτός Ευρωζώνης, ανάλογα με τη διάκριση των χωρών προέλευσης των εισαγωγών.</p> <p>Οι τιμές των εισαγόμενων προϊόντων που συλλέγονται είναι τιμές CIF (Cost Insurance Freight) στα σύνορα της Χώρας, εξαιρουμένων όλων των δασμών και φόρων που επιβαρύνουν τις εισαγωγικές επιχειρήσεις. Περιλαμβάνουν όμως το κόστος μεταφοράς (ναύλος) και της ασφάλισης των προϊόντων που επιβαρύνουν την επιχείρηση για την εισαγωγή τους.</p> <p>Οι τιμές που επιλέγονται για την κατάρτιση του δείκτη συλλέγονται από μονάδες-επιχειρήσεις, οι οποίες ενεργούν ως εισαγωγείς των προϊόντων που έχουν επιλεγεί στο αρχικό στάδιο. Οι τιμές αναφέρονται, κυρίως, στις συναλλαγές μεταξύ μονάδων-επιχειρήσεων που είναι εγκατεστημένες στο εσωτερικό της χώρας και ενεργούν ως εισαγωγείς προϊόντων και μονάδων-επιχειρήσεων εγκατεστημένων στο εξωτερικό που ενεργούν ως εξαγωγείς προϊόντων προς την Ελλάδα.</p>
Νομικό πλαίσιο	<p>Ο Δείκτης Τιμών Εισαγωγών στη Βιομηχανία καταρτίζεται στο πλαίσιο εφαρμογής του Κανονισμού (ΕΚ) του Συμβουλίου αριθ.1165/98 "περί βραχυπρόθεσμων στατιστικών", όπως αυτός τροποποιήθηκε από τον Κανονισμό (ΕΚ) αριθμ.1158/05 του Ευρωπαϊκού Κοινοβουλίου και του Συμβουλίου. Επιπλέον, ο εν λόγω δείκτης καταρτίζεται στο πλαίσιο εφαρμογής του Κανονισμού (ΕΚ) αριθμ.1893/2006 του Ευρωπαϊκού Κοινοβουλίου και του Συμβουλίου, του Κανονισμού (ΕΚ) αριθμ.656/2007 της Επιτροπής, καθώς και του Κανονισμού (ΕΚ) αριθμ.451/2008 του Συμβουλίου.</p>
Περίοδος αναφοράς	Μήνας
Έτος βάσης	2010=100,0.
Αναθεώρηση	<p>Ο Δείκτης Τιμών Εισαγωγών στη Βιομηχανία είναι δείκτης σταθερής βάσης. Η αναθεώρηση του δείκτη με το νέο έτος βάσης 2010=100,0 διενεργήθη στο πλαίσιο εφαρμογής του Κανονισμού (ΕΚ) του Συμβουλίου αριθ.1165/98, σύμφωνα με τον οποίο οι βραχυχρόνιοι δείκτες αναθεωρούνται κάθε πέντε (5) χρόνια, με έτος βάσης που λήγει σε 0 ή 5.</p>
Στατιστικές ταξινομήσεις	<p>Σε επίπεδο κλάδων οικονομικών δραστηριοτήτων χρησιμοποιείται η νέα ταξινόμηση NACE Rev. 2, της Eurostat (Κανονισμός 1893/2006), ενώ σε επίπεδο κύριων ομάδων βιομηχανικών κλάδων η ομαδοποίηση των 2ψήφιδων και 3ψήφιδων κλάδων, της ταξινόμησης NACE Rev. 2, γίνεται σύμφωνα με τον Κανονισμό 656/2007 της Επιτροπής. Σε επίπεδο προϊόντων χρησιμοποιείται η νέα ταξινόμηση CPA 2008, της Eurostat (Κανονισμός 451/2008).</p>
Γεωγραφική κάλυψη	Το σύνολο της Χώρας, με στοιχεία τιμών από την Αττική και άλλους 32 Νομούς της Χώρας.
Κάλυψη κλάδων οικονομικών δραστηριοτήτων	Ο δείκτης καλύπτει τους τομείς των ορυχείων και μεταλλείων, της μεταποίησης, της ηλεκτρικής ενέργειας και του φυσικού αερίου, τις κύριες ομάδες βιομηχανικών κλάδων, όλα τα επίπεδα κλάδων οικονομικών δραστηριοτήτων, καθώς και τα εισαγόμενα προϊόντα.
Διενεργούμενη έρευνα	<p>Οι τιμές συγκεντρώνονται από 1.350 περίπου επιχειρήσεις, ενώ ο συνολικός αριθμός παρατηρήσεων (τιμών) ανέρχεται στις 2.408. Πιο συγκεκριμένα, επιλέχθηκαν να παρακολουθούνται 329 κωδικοί προϊόντων που προέρχονται από Χώρες της Ευρωζώνης (εκ των οποίων οι 13 αναφέρονται σε νέα προϊόντα), και 275 κωδικοί προϊόντων που προέρχονται από Χώρες εκτός Ευρωζώνης (εκ των οποίων οι 34 αναφέρονται σε νέα προϊόντα).</p>
Δημοσίευση στοιχείων	<p>Τα στοιχεία του Δείκτη Τιμών Εισαγωγών στη Βιομηχανία, με έτος βάσης 2010=100,0, δημοσιεύονται από το Σεπτέμβριο 2013, με πρώτο μήνα αναφοράς τον Ιούλιο 2013. Οι αναδρομικές χρονοσειρές του δείκτη διατίθενται από τον Ιανουάριο του 2000.</p>
Παραπομπές	<p>Περισσότερες πληροφορίες σχετικά με τη μεθοδολογία κατάρτισης και υπολογισμού του Δείκτη Τιμών Εισαγωγών στη Βιομηχανία, καθώς και στοιχεία χρονολογικών σειρών του δείκτη αυτού, διατίθενται στην ιστοσελίδα της ΕΛ.ΣΤΑΤ: http://www.statistics.gr/el/statistics/-/publication/DKT18/</p>