



## ΔΕΛΤΙΟ ΤΥΠΟΥ

### ΦΥΣΙΚΗ ΚΙΝΗΣΗ ΠΛΗΘΥΣΜΟΥ

Έτος 2015

Η Ελληνική Στατιστική Αρχή ανακοινώνει τα στατιστικά στοιχεία που αποτυπώνουν την εξέλιξη των δημογραφικών μεγεθών στη Χώρα. Πηγή των στοιχείων είναι τα Ληξιαρχεία όλων των Δήμων, στα οποία δηλώνονται οι γεννήσεις, οι θάνατοι, οι γάμοι και τα σύμφωνα συμβίωσης που καταγράφονται στην Ελλάδα.

Η φυσική μεταβολή του πληθυσμού το 2015 (δηλαδή η μεταβολή που οφείλεται μόνον στη διαφορά των θανάτων από τις γεννήσεις ζώντων, χωρίς συνυπολογισμό της μετανάστευσης) παρουσίασε αρνητική εξέλιξη, με φυσική μείωση του πληθυσμού κατά 29.365 άτομα.

Πιο συγκεκριμένα:

#### **I. Γεννήσεις**

*Οι γεννήσεις* στην Ελλάδα, κατά το 2015, ανήλθαν σε 91.847 (47.294 αγόρια και 44.553 κορίτσια), παρουσιάζοντας μείωση κατά 0,3 % σε σχέση με το 2014 που είχαν ανέλθει σε 92.148 (47.383 αγόρια και 44.765 κορίτσια). Στις γεννήσεις δεν συμπεριλαμβάνονται οι γεννήσεις νεκρών βρεφών, οι οποίες κατά το 2015 ανήλθαν σε 312, μειωμένες κατά 11,6 % σε σχέση με το 2014 που είχαν ανέλθει σε 353 (Πίνακας 1).

Σχετικά με την υψηλότητα της μητέρας, το 2015 καταγράφηκαν 79.904 γεννήσεις από Ελληνίδες (ποσοστό 87,0%) και 11.943 από αλλοδαπές (ποσοστό 13,0%). Τα αντίστοιχα στοιχεία για το 2014 ήταν 79.975 (ποσοστό 86,8%) από Ελληνίδες μητέρες και 12.173 (ποσοστό 13,2%) από αλλοδαπές (Πίνακας 1).

Η μέση ηλικία της μητέρας κατά τη γέννηση, το 2015 ήταν 31,3 έτη, σημειώνοντας αύξηση σε σχέση με το 2014 που η αντίστοιχη μέση ηλικία ήταν 31,0 έτη. Οι γεννήσεις εκτός γάμου το 2015, σε απόλυτους αριθμούς, παρουσίασαν αύξηση 3,2% σε σχέση με το 2014 και ανήλθαν σε 7.393 (ποσοστό 8,0% επί του συνόλου των γεννήσεων) από 7.165 (ποσοστό 7,8% επί του συνόλου των γεννήσεων) το 2014 (Πίνακας 1).

## **II. Θάνατοι**

Οι θάνατοι, κατά το 2015, παρουσίασαν αύξηση κατά 6,6% και ανήλθαν σε 121.212, (61.798 άντρες και 59.414 γυναίκες) έναντι 113.740, (58.132 άντρες και 55.608 γυναίκες) το 2014. (Πίνακας 1)

Η μέση ηλικία κατά το θάνατο, κατά το 2015, ανήλθε στα 76,1 έτη για τους άνδρες και στα 81,6 έτη για τις γυναίκες, παρουσιάζοντας αύξηση σε σχέση με το 2014 (για τους άνδρες το 2014 ήταν 75,5 έτη και για τις γυναίκες ήταν 81,2 έτη). (Πίνακας 1).

Ο δείκτης βρεφικής θνησιμότητας (θάνατοι βρεφών ηλικίας κάτω του έτους ανά 1.000 γεννήσεις ζώντων) από 3,75 το 2014 αυξήθηκε στο 3,96 κατά το 2015. (Πίνακας 1)

Ο δείκτης νεογνικής θνησιμότητας (θάνατοι βρεφών ηλικίας μικρότερης των 28 ημερών ανά 1.000 γεννήσεις ζώντων) το 2015 αυξήθηκε στο 2,90, ενώ το 2014 ήταν 2,63 και ο δείκτης περιγεννητικής θνησιμότητας (γεννήσεις νεκρών και θάνατοι βρεφών ηλικίας μικρότερης της μιας εβδομάδας ανά 1.000 γεννήσεις) το 2015 μειώθηκε στο 5,35 από 5,66 το 2014. (Πίνακας 1)

Αναλυτικά, σε σύνολο 364 θανάτων βρεφών, τα 74 είχαν ηλικία μικρότερη της 1 ημέρας και τα 266 μικρότερη του 1 μηνός.

Στον Πίνακα 2 και το Διάγραμμα 1 παρουσιάζονται οι γεννήσεις ζώντων κατά τόπο μόνιμης κατοικίας της μητέρας και οι θάνατοι κατά τόπο μόνιμης κατοικίας του θανόντα το έτος 2015. Στον Πίνακα 3 παρουσιάζονται οι θάνατοι κατά φύλο και ομάδες ηλικιών κατά τα έτη 2014 και 2015. Η διαγραμματική απεικόνιση των θανάτων κατά φύλο και ομάδες ηλικιών το έτος 2015 γίνεται στο Διάγραμμα 2.

**Πίνακας 1. Γεννήσεις – Θάνατοι κατά τα έτη 2011 – 2015**

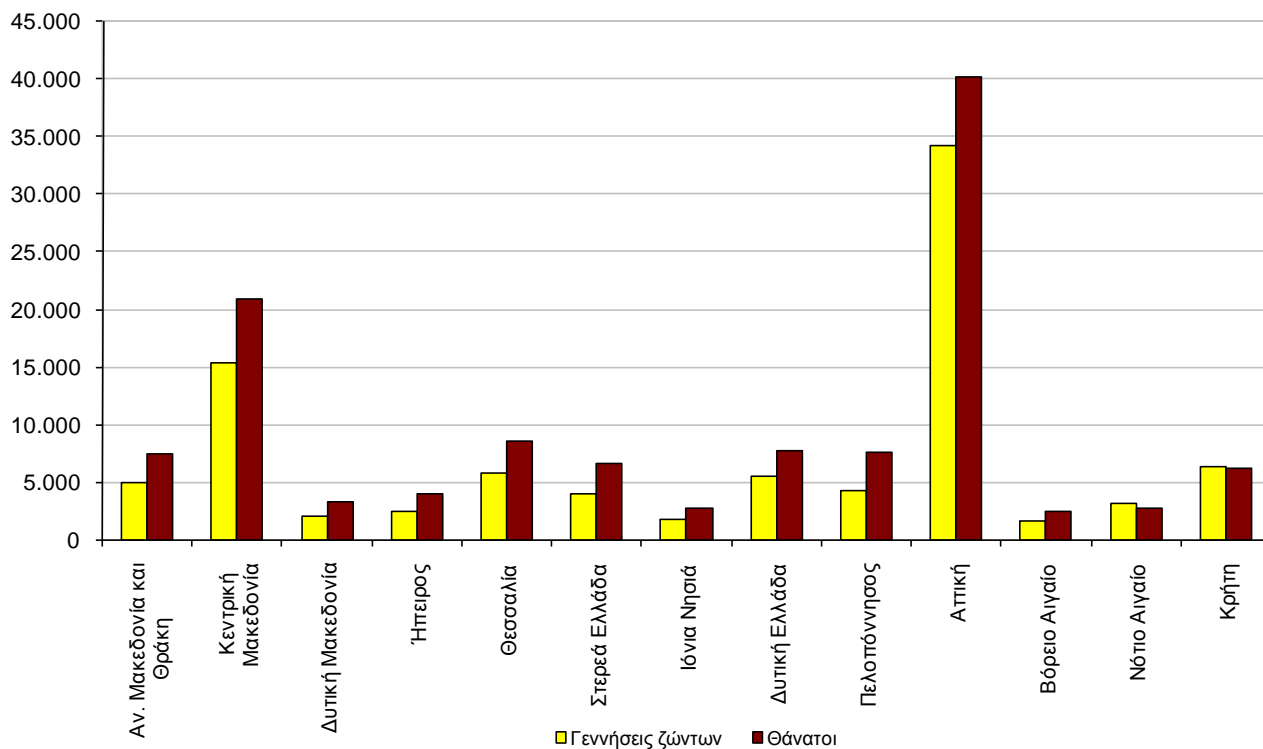
	2011	2012	2013	2014	2015	Μεταβολή 2015/2014
<b>ΓΕΝΝΗΣΕΙΣ ΖΩΝΤΩΝ</b>	<b>106.428</b>	<b>100.371</b>	<b>94.134</b>	<b>92.148</b>	<b>91.847</b>	<b>-0,3%</b>
Άρρενες	54.862	51.654	48.430	47.383	47.274	-0,2%
Θήλειες	51.566	48.717	45.704	44.765	44.553	-0,5%
Μητέρες Ελληνίδες	87.426	84.851	80.940	79.975	79.904	-0,1%
Μητέρες Αλλοδαπές	19.002	15.520	13.194	12.173	11.943	-1,9%
Γεννήσεις εντός γάμου*	98.579	92.731	87.797	84.983	84.454	-0,6%
Γεννήσεις εκτός γάμου	7.849	7.640	6.337	7.165	7.393	3,2%
Μέση ηλικία της μητέρας	30,5	30,7	30,9	31,0	31,3	1,0%
<b>ΘΑΝΑΤΟΙ</b>	<b>111.099</b>	<b>116.670</b>	<b>111.794</b>	<b>113.740</b>	<b>121.212</b>	<b>6,6%</b>
Γεννηθέντα νεκρά	431	446	376	353	312	-11,6%
Θάνατοι βρεφών	357	293	347	346	364	5,2%
Δείκτης βρεφικής θνησιμότητας	3,35	2,92	3,69	3,75	3,96	5,6%
Δείκτης περιγεννητικής θνησιμότητας	5,37	5,64	5,79	5,66	5,35	-5,6%
Δείκτης νεογνικής θνησιμότητας	2,20	1,88	2,63	2,63	2,90	10,3%
Μέση ηλικία ανδρών κατά τον θάνατο	74,8	74,8	75,3	75,6	76,1	0,7%
Μέση ηλικία γυναικών κατά τον θάνατο	80,4	80,6	80,9	81,2	81,6	0,5%

\* Περιλαμβάνονται και οι γεννήσεις εντός συμφώνου συμβίωσης

**Πίνακας 2. Γεννήσεις Ζώντων κατά τόπο μόνιμης κατοικίας της μητέρας και θάνατοι κατά τόπο μόνιμης κατοικίας του θανόντα, έτους 2015**

	<b>ΓΕΝΝΗΣΕΙΣ ΖΩΝΤΩΝ</b>	<b>ΘΑΝΑΤΟΙ</b>	<b>ΦΥΣΙΚΗ ΜΕΤΑΒΟΛΗ</b>
<b>ΣΥΝΟΛΟ</b>	<b>91.847</b>	<b>121.212</b>	<b>-29.365</b>
Αν. Μακεδονία και Θράκη	4.950	7.421	-2.471
Κεντρική Μακεδονία	15.399	20.874	-5.475
Δυτική Μακεδονία	2.077	3.364	-1.287
Ήπειρος	2.489	4.075	-1.586
Θεσσαλία	5.818	8.518	-2.700
Στερεά Ελλάδα	3.948	6.578	-2.630
Ιόνια Νησιά	1.793	2.700	-907
Δυτική Ελλάδα	5.489	7.820	-2.331
Πελοπόννησος	4.320	7.548	-3.228
Αττική	34.265	40.204	-5.939
Βόρειο Αιγαίο	1.646	2.484	-838
Νότιο Αιγαίο	3.128	2.799	329
Κρήτη	6.370	6.162	208
Εξωτερικό	155	665	-510

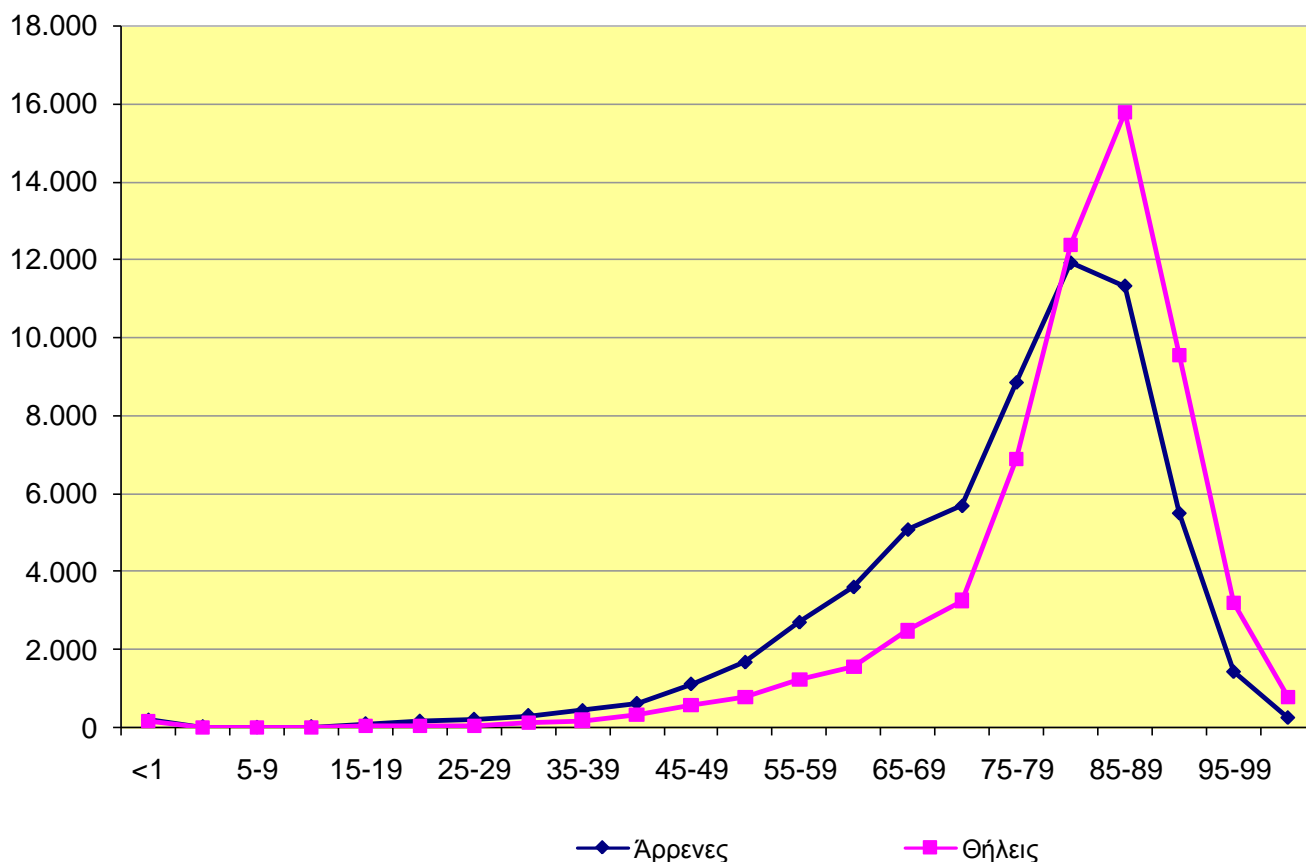
**Διάγραμμα 1. Γεννήσεις Ζώντων κατά τόπο μόνιμης κατοικίας της μητέρας και θάνατοι κατά τόπο μόνιμης κατοικίας του θανόντα, έτους 2015**



**Πίνακας 3: Θάνατοι κατά φύλο και ομάδες ηλικιών κατά τα έτη 2014 και 2015**

	2014			2015		
	ΣΥΝΟΛΟ	ΑΡΡΕΝΕΣ	ΘΗΛΕΙΣ	ΣΥΝΟΛΟ	ΑΡΡΕΝΕΣ	ΘΗΛΕΙΣ
<b>ΣΥΝΟΛΟ</b>	<b>113.740</b>	<b>58.132</b>	<b>55.608</b>	<b>121.212</b>	<b>61.798</b>	<b>59.414</b>
<b>Κάτω του 1 έτους</b>	346	192	154	364	199	165
<b>1-4</b>	76	39	37	54	30	24
<b>5-9</b>	40	27	13	33	12	21
<b>10-14</b>	52	32	20	55	29	26
<b>15-19</b>	155	121	34	149	106	43
<b>20-24</b>	255	186	69	224	173	51
<b>25-29</b>	284	205	79	280	223	57
<b>30-34</b>	446	328	118	447	320	127
<b>35-39</b>	632	429	203	647	447	200
<b>40-44</b>	985	654	331	968	630	338
<b>45-49</b>	1.719	1.145	574	1.701	1.130	571
<b>50-54</b>	2.572	1.731	841	2.484	1.698	786
<b>55-59</b>	3.779	2.628	1.151	3.951	2.737	1.214
<b>60-64</b>	5.122	3.490	1.632	5.196	3.653	1.543
<b>65-69</b>	7.204	4.906	2.298	7.592	5.128	2.464
<b>70-74</b>	8.743	5.531	3.212	8.976	5.754	3.222
<b>75-79</b>	15.575	8.714	6.861	15.778	8.950	6.828
<b>80-84</b>	23.046	11.188	11.858	24.364	12.015	12.349
<b>85 και άνω</b>	42.709	16.586	26.123	47.949	18.564	29.385

**Διάγραμμα 2. Θάνατοι κατά φύλο και ομάδες ηλικιών το έτος 2015**



### **III. Γάμοι – Σύμφωνα Συμβίωσης**

Οι γάμοι, κατά το 2015 ανήλθαν σε 53.672, έναντι 53.105 το 2014, παρουσιάζοντας αύξηση 1,1% (Πίνακας 4).

Οι πολιτικοί γάμοι ήταν περισσότεροι σε σχέση με τους θρησκευτικούς. Συγκεκριμένα, σε σύνολο 53.672 γάμων, οι θρησκευτικοί ήταν 26.419 και οι πολιτικοί 27.253 (Πίνακας 4).

Η μέση ηλικία των γυναικών κατά τον πρώτο γάμο, για το 2015, ήταν 30,4 έτη ενώ το 2014 ήταν 30,2. Η αντίστοιχη μέση ηλικία των ανδρών για το 2015 ήταν 33,1 έτη ενώ το 2014 ήταν 32,9. Σημειώνεται ότι στο σύνολο των 53.672 γάμων, οι γυναίκες που τέλεσαν πρώτο γάμο ήταν 47.145, ενώ οι άντρες ήταν 46.623 (Πίνακας 5, Διάγραμμα 3).

Τέλος, τα *Σύμφωνα Συμβίωσης* το 2015 αυξήθηκαν κατά 66,0% σε σχέση με το 2014 (Πίνακας 4). Για τη χρονική περίοδο από το 2009 (πρώτο έτος εφαρμογής τους) έως το 2015, τα Σύμφωνα Συμβίωσης ανήλθαν κατ' έτος σε 161, 180, 185, 314, 581, 1.573 και 2.611 αντίστοιχα, δηλαδή καταγράφηκαν συνολικά 5.605 Σύμφωνα Συμβίωσης στο σύνολο της Χώρας (Πίνακας 6).

**Πίνακας 4. Γάμοι – Σύμφωνα συμβίωσης κατά τα έτη 2014 και 2015**

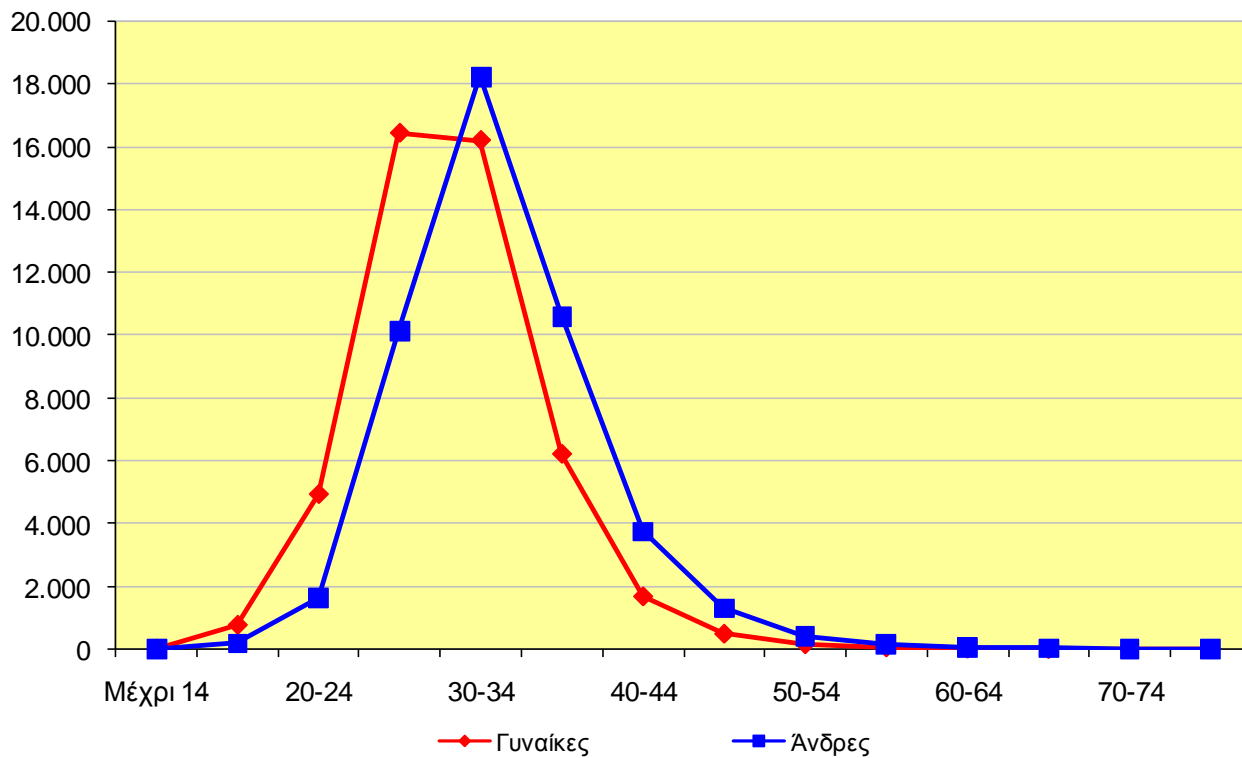
ΕΤΟΣ	ΓΑΜΟΙ					ΣΥΜΦΩΝΑ ΣΥΜΒΙΩΣΗΣ
	ΣΥΝΟΛΟ	ΘΡΗΣΚΕΥΤΙΚΟΙ	%	ΠΟΛΙΤΙΚΟΙ	%	ΣΥΝΟΛΟ
<b>2014</b>	53.105	26.190	49,3%	26.915	50,7%	1.573
<b>2015</b>	53.672	26.419	49,2%	27.253	50,8%	2.611
Μεταβολή %	1,1%	0,9%		1,3%		66,0%

**Πίνακας 5. Γάμοι κατά ηλικία συζύγων κατά τον 1ο γάμο, έτους 2015**

Ηλικία	Γυναίκες	Άνδρες
<b>Μέχρι 14</b>	24	0
<b>15-19</b>	783	196
<b>20-24</b>	4.950	1.650
<b>25-29</b>	16.462	10.142
<b>30-34</b>	16.231	18.253
<b>35-39</b>	6.232	10.616
<b>40-44</b>	1.691	3.752
<b>45-49</b>	499	1.313
<b>50-54</b>	164	406
<b>55-59</b>	65	163
<b>60-64</b>	22	69
<b>65-69</b>	11	31
<b>70-74</b>	6	14
<b>75 και άνω</b>	3	18
<b>Σύνολα</b>	<b>47.143</b>	<b>46.623</b>



**Διάγραμμα 3. Γάμοι κατά ηλικία συζύγων κατά τον 1ο γάμο, έτους 2015**



**Πίνακας 6. Σύμφωνα συμβίωσης ανά Περιφέρεια κατά την περίοδο 2009 – 2015**

<b>ΠΕΡΙΦΕΡΕΙΑ</b>	<b>ΣΥΜΦΩΝΑ ΣΥΜΒΙΩΣΗΣ</b>
Αν. Μακεδονία και Θράκη	65
Κεντρική Μακεδονία	449
Δυτική Μακεδονία	37
Ήπειρος	94
Θεσσαλία	152
Στερεά Ελλάδα	115
Ιόνια Νησιά	139
Δυτική Ελλάδα	136
Πελοπόννησος	135
Αττική	3.783
Βόρειο Αιγαίο	60
Νότιο Αιγαίο	159
Κρήτη	281
<b>ΣΥΝΟΛΟ</b>	<b>5.605</b>

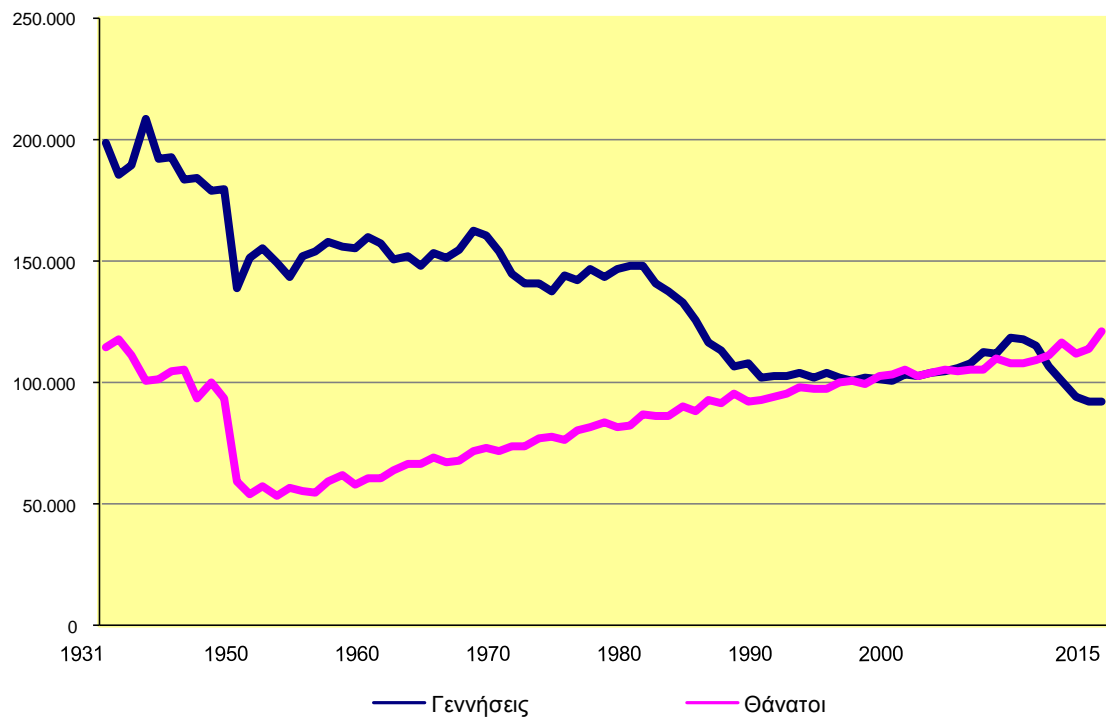
#### **IV. Διαχρονική εξέλιξη φυσικής κίνησης πληθυσμού**

Στον Πίνακα 7 και το Διάγραμμα 4 παρουσιάζεται η διαχρονική εξέλιξη των γεννήσεων και θανάτων από το 1931 έως το 2015.

**Πίνακας 7. Διαχρονική εξέλιξη των γεννήσεων ζώντων και θανάτων, από το 1931 έως το 2015**

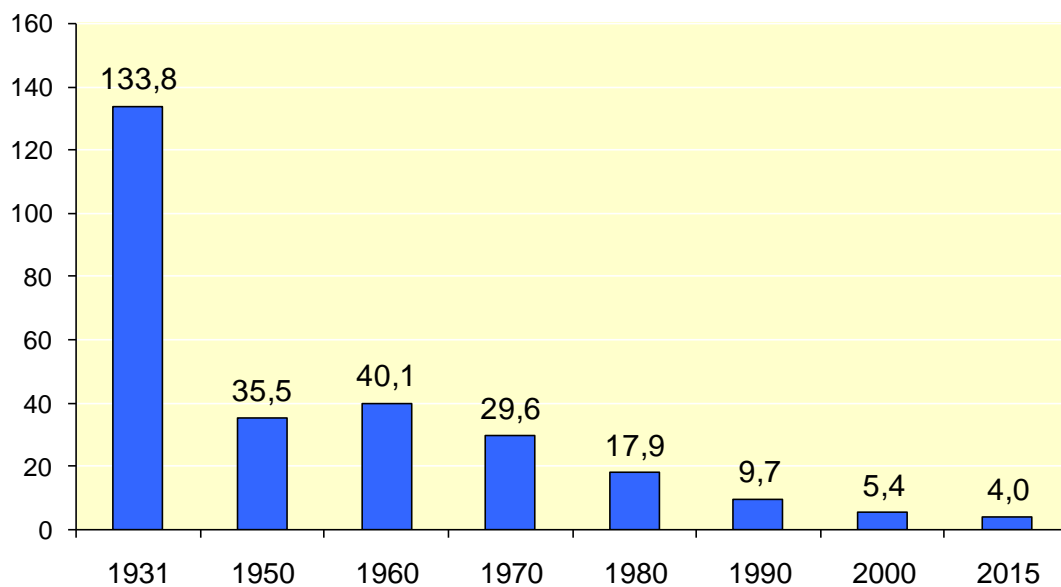
ΕΤΟΣ	ΓΕΝΝΗΣΕΙΣ	ΘΑΝΑΤΟΙ	ΦΥΣΙΚΗ ΜΕΤΑΒΟΛΗ
<b>1931</b>	199.243	114.369	84.874
<b>1950</b>	151.134	53.755	97.379
<b>1960</b>	157.239	60.563	96.676
<b>1970</b>	144.928	74.009	70.919
<b>1980</b>	148.134	87.282	60.852
<b>1990</b>	102.229	94.152	8.077
<b>2000</b>	103.274	105.170	-1.896
<b>2010</b>	114.766	109.084	5.682
<b>2015</b>	91.847	121.212	-29.365

**Διάγραμμα 4. Διαχρονική εξέλιξη των γεννήσεων ζώντων και θανάτων, από το 1931 έως το 2015**



Στο Διάγραμμα 5 παρουσιάζεται η διαχρονική εξέλιξη του δείκτη βρεφικής θνησιμότητας από το 1931 έως το 2015.

**Διάγραμμα 5. Διαχρονική εξέλιξη του δείκτη βρεφικής θνησιμότητας από το 1931 έως το 2015**  
(Θάνατοι βρεφών ηλικίας κάτω του έτους ανά 1.000 γεννήσεις ζώντων)



## ΕΠΕΞΗΓΗΜΑΤΙΚΕΣ ΣΗΜΕΙΩΣΕΙΣ

<b>Φυσική Κίνηση Πληθυσμού</b>	Η Έρευνα Φυσικής Κίνησης Πληθυσμού με τη σημερινή της μορφή διενεργείται από το 1956. Από το Μάιο 2013 και μετά η ΕΛΣΤΑΤ έχει πρόσβαση στο σύστημα «ΑΡΙΑΔΝΗ» του Υπουργείου Εσωτερικών. Πρόκειται για ηλεκτρονικό σύστημα καταχώρησης των δημογραφικών συμβάντων και με την καταχώρηση ενός γεγονότος ενημερώνεται αυτόματα η βάση της ΕΛΣΤΑΤ. Ακολουθεί επεξεργασία και ποιοτικοί έλεγχοι. Τα αποτελέσματα εξάγονται σε ετήσια βάση.
<b>Νομικό πλαίσιο</b>	Νόμος 344/76 «Περί ληξιαρχικών πράξεων» που καθορίζει τις υποχρεώσεις των ληξιάρχων στη συλλογή και εν συνεχεία διαβίβαση των στοιχείων και Νόμος 3832/2010 «Ελληνικό Στατιστικό Σύστημα, Σύσταση Ελληνικής Στατιστικής Αρχής (ΕΛΣΤΑΤ) ως Ανεξάρτητης Αρχής», όπως ισχύει.
<b>Κάλυψη</b>	Η έρευνα είναι απογραφική και περιλαμβάνει το σύνολο των γάμων – γεννήσεων - θανάτων και Συμφώνων Συμβίωσης που πραγματοποιούνται στην Επικράτεια.
<b>Περίοδος Αναφοράς</b>	1/1/2015 - 31/12/2015
<b>Ορισμοί</b>	<p><b>Βρεφική θνησιμότητα:</b> Η αναλογία των θανάτων βρεφών ηλικίας κάτω του ενός έτους κατά τη διάρκεια του έτους αναφοράς στον αριθμό των γεννήσεων ζώντων στο ίδιο έτος. Η αναλογία εκφράζεται ανά 1.000 γεννήσεις ζώντων.</p> <p><b>Νεογνική θνησιμότητα:</b> Η αναλογία των θανάτων βρεφών ηλικίας κάτω των <b>28 ημερών</b> κατά τη διάρκεια του έτους αναφοράς στον αριθμό των γεννήσεων ζώντων στο ίδιο έτος. Η αναλογία εκφράζεται ανά 1.000 γεννήσεις ζώντων.</p> <p><b>Περιγεννητική θνησιμότητα:</b> Η αναλογία των θανάτων βρεφών ηλικίας κάτω της <b>μιας εβδομάδας</b> και των γεννήσεων νεκρών κατά τη διάρκεια του έτους αναφοράς στον αριθμό των γεννήσεων (περιλαμβανομένων των γεννήσεων νεκρών) στο ίδιο έτος. Η αναλογία εκφράζεται ανά 1.000 γεννήσεις.</p> <p>Η <b>μέση ηλικία της μητέρας κατά τη γέννηση</b> υπολογίζεται με στάθμιση των ειδικών καθ' ηλικία δεικτών γονιμότητας.</p> <p><b>Φυσική μεταβολή</b> (Φυσικό Ισοζύγιο): Η διαφορά των θανάτων από τις γεννήσεις χωρίς το συνυπολογισμό της καθαρής μετανάστευσης (εισερχόμενοι-εξερχόμενοι μετανάστες).</p>
<b>Μεθοδολογία</b>	Τα στοιχεία της Φυσικής -Κίνησης Πληθυσμού μετά τη συλλογή τους από το σύστημα «ΑΡΙΑΔΝΗ», ελέγχονται ποιοτικά, επεξεργάζονται και πινακοποιούνται.
<b>Παραπομπές</b>	Περισσότερες πληροφορίες (πίνακες, μεθοδολογία) σχετικά με τη Φυσική Κίνηση Πληθυσμού μπορούν να αναζητηθούν στην ιστοσελίδα της ΕΛΣΤΑΤ <a href="http://www.statistics.gr">http://www.statistics.gr</a> , στο σύνδεσμο «Στατιστικά Θέματα > Φυσική Κίνηση Πληθυσμού».