

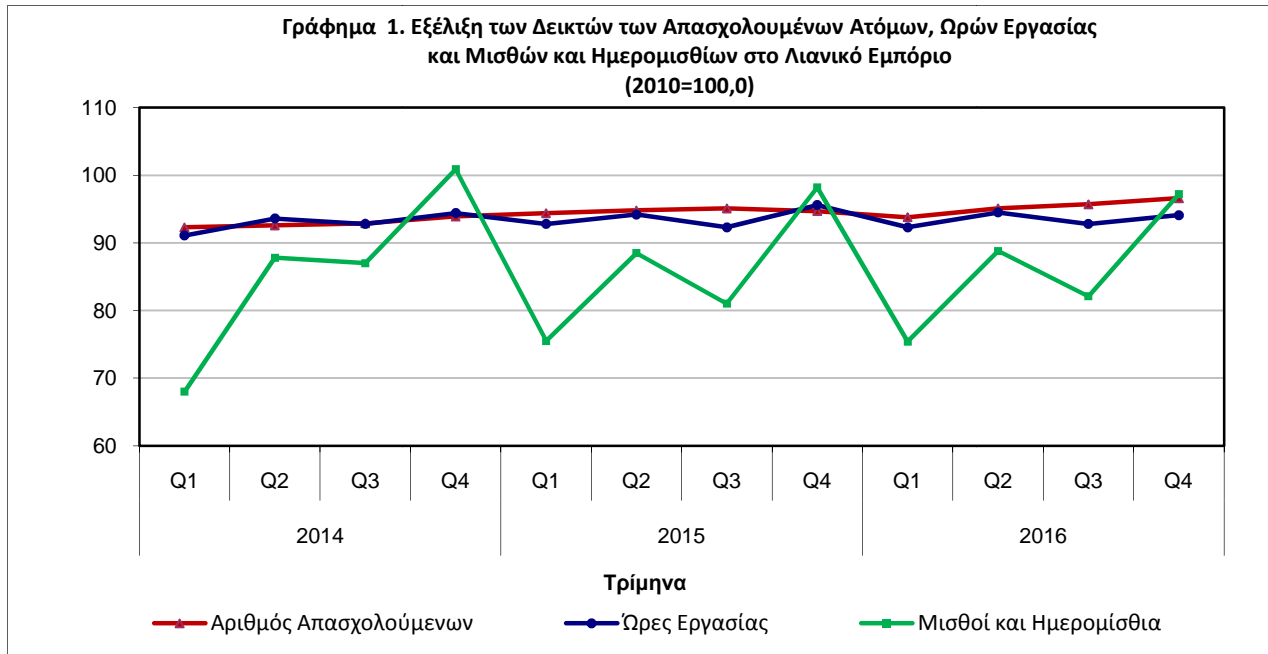


ΔΕΛΤΙΟ ΤΥΠΟΥ

ΔΕΙΚΤΗΣ ΑΠΑΣΧΟΛΟΥΜΕΝΩΝ ΑΤΟΜΩΝ ΣΤΟ ΛΙΑΝΙΚΟ ΕΜΠΟΡΙΟ: 4^ο τρίμηνο 2016, ετήσια αύξηση 2,0%

Η Ελληνική Στατιστική Αρχή ανακοινώνει για το Λιανικό Εμπόριο τους Δείκτες Απασχολούμενων Ατόμων, καθώς και τους Δείκτες Ωρών Εργασίας και Μισθών και Ημερομισθίων, με έτος βάσης 2010=100,0 για το 4^ο τρίμηνο 2016, η εξέλιξη των οποίων σύμφωνα με προσωρινά στοιχεία έχει ως εξής:

- Ο Γενικός Δείκτης Απασχολούμενων Ατόμων στο Λιανικό Εμπόριο του 4^{ου} τριμήνου 2016 σε σύγκριση με τον αντίστοιχο δείκτη του 4^{ου} τριμήνου 2015, παρουσίασε αύξηση κατά 2,0%, ενώ σε σύγκριση με τον αντίστοιχο δείκτη του 3^{ου} τριμήνου 2016 παρουσίασε αύξηση κατά 0,9% (Πίνακες 1,2).
- Ο Δείκτης Ωρών Εργασίας στο Λιανικό Εμπόριο του 4^{ου} τριμήνου 2016 σε σύγκριση με τον αντίστοιχο δείκτη του 4^{ου} τριμήνου 2015, παρουσίασε μείωση κατά 1,6%, ενώ σε σύγκριση με τον αντίστοιχο δείκτη του 3^{ου} τριμήνου 2016, παρουσίασε αύξηση κατά 1,4% (Πίνακας 4).
- Ο Δείκτης Μισθών και Ημερομισθίων στο Λιανικό Εμπόριο του 4^{ου} τριμήνου 2016 σε σύγκριση με τον αντίστοιχο δείκτη του 4^{ου} τριμήνου 2015, παρουσίασε μείωση κατά 1,0%, ενώ σε σύγκριση με τον αντίστοιχο δείκτη του 3^{ου} τριμήνου 2016, παρουσίασε αύξηση κατά 18,4% (Πίνακας 5).
- Ο Εποχικά Διορθωμένος (ως προς την επίδραση εποχικών γεγονότων, π.χ. έναρξη σχολικής περιόδου, εορτές, τουριστική περίοδος κ.λ.π.) Γενικός Δείκτης Απασχολούμενων Ατόμων του 4^{ου} τριμήνου 2016 σε σύγκριση με τον αντίστοιχο δείκτη του 3^{ου} τριμήνου 2016, παρουσίασε αύξηση κατά 0,8%, ο αντίστοιχος Δείκτης Ωρών Εργασίας παρουσίασε μείωση κατά 0,8% και ο αντίστοιχος Δείκτης Μισθών και Ημερομισθίων παρουσίασε αύξηση κατά 0,7% (Πίνακες 3,4,5).



Πληροφορίες

Διεύθυνση Οικονομικών και Βραχυχρόνιων Δεικτών

Τμήμα Δεικτών Λιανικών Πωλήσεων

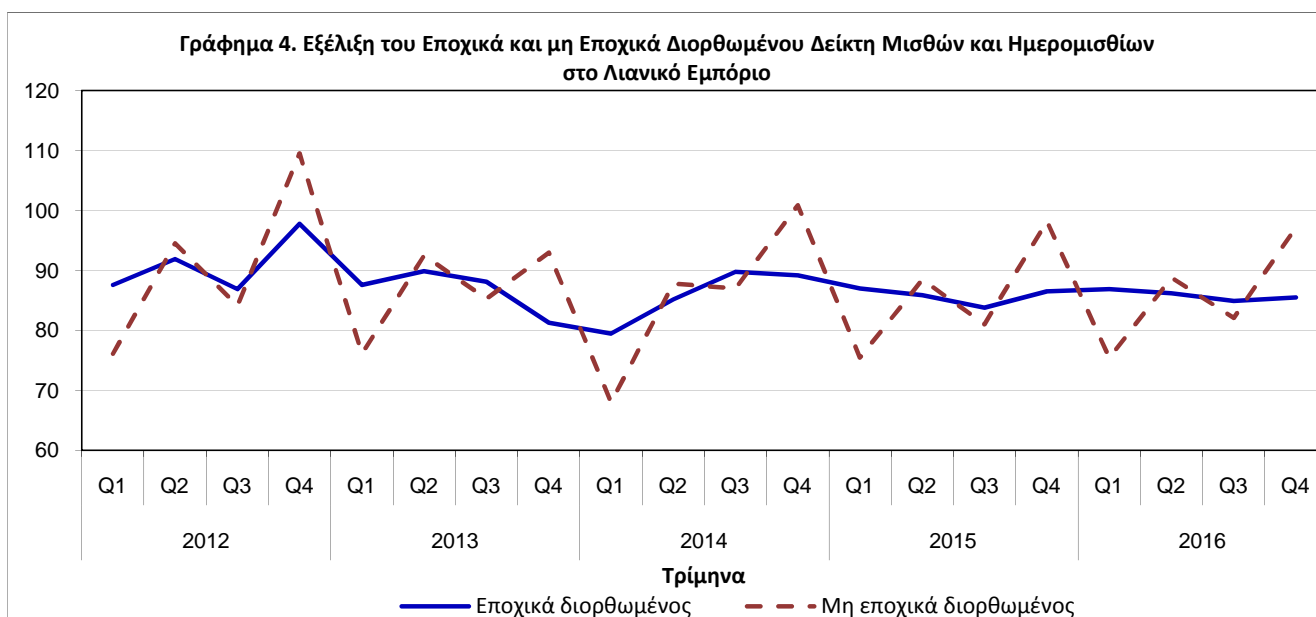
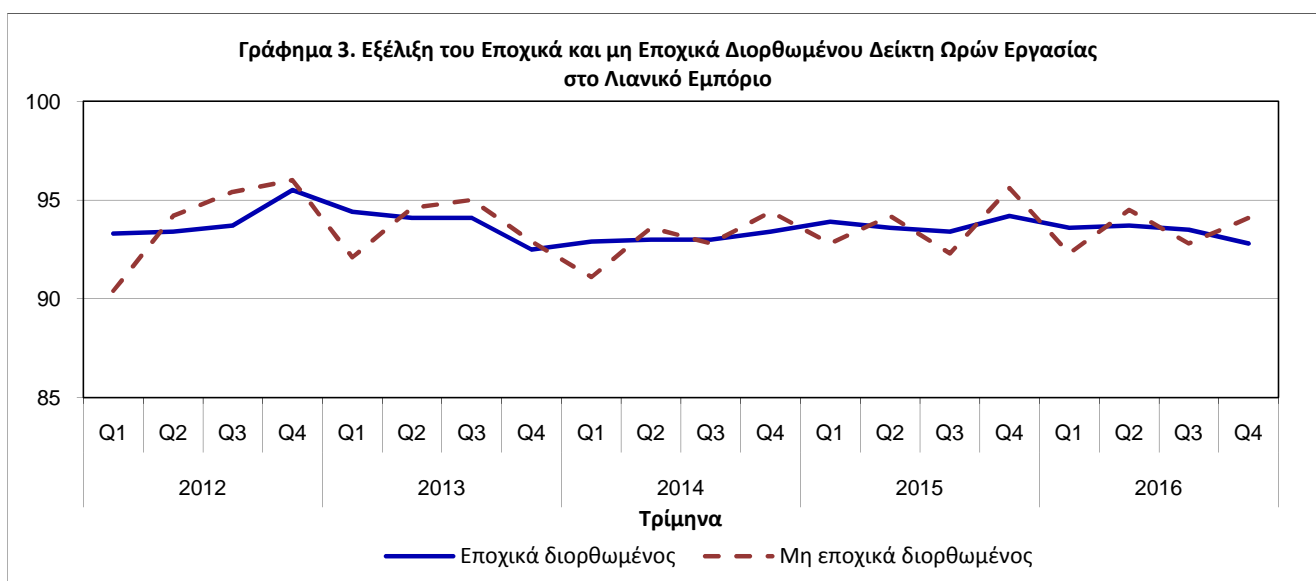
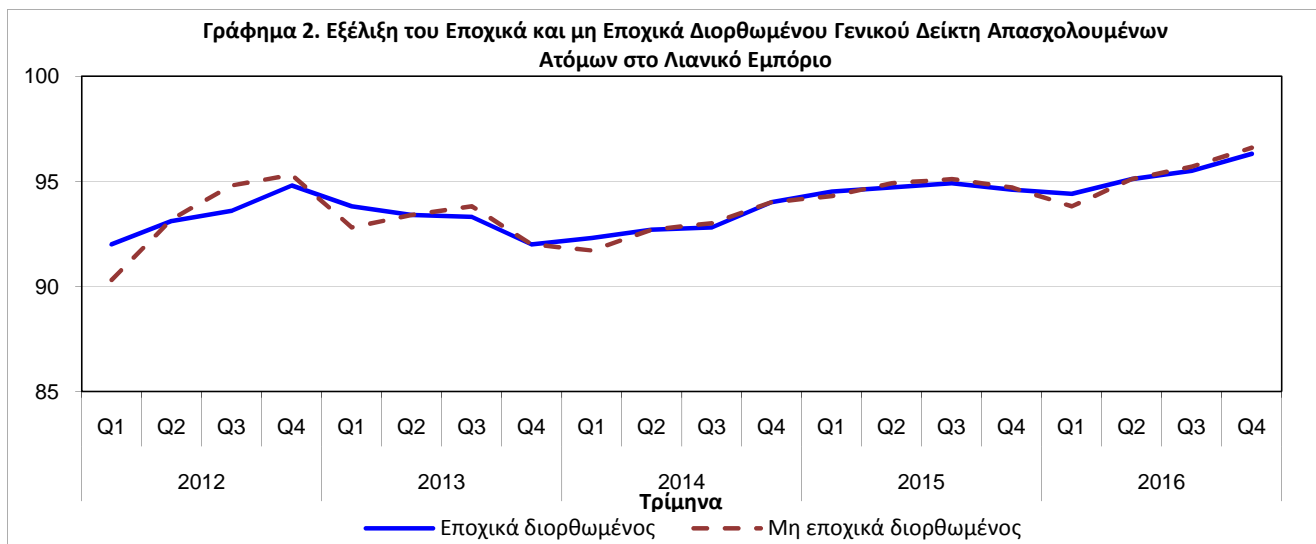
Ιωάννης Νικολαΐδης-Αικατερίνη Μερτίκα

Τηλ.: 2131352127-2717

Fax: 213 1352729

ret.sal@statistics.gr

Τα γραφήματα 2,3 και 4 εμφανίζουν την εξέλιξη του εποχικά και μη εποχικά διορθωμένου γενικού δείκτη απασχολουμένων ατόμων, του δείκτη ωρών εργασίας και του δείκτη μισθών και ημερομισθίων στο λιανικό εμπόριο.



Διευκρινίζεται ότι οι χρονοσειρές των εποχικά διορθωμένων δεικτών επανυπολογίζονται κάθε φορά που προστίθεται μια νέα παρατήρηση. Ως εκ τούτου, οι χρονοσειρές των εποχικά διορθωμένων δεικτών διαφέρουν από τις αντίστοιχες που δημοσιεύτηκαν στο προηγούμενο Δελτίο Τύπου.

Πίνακας 1. Ετήσιες μεταβολές Δείκτη Απασχολουμένων Ατόμων στο Λιανικό Εμπόριο

Έτος βάσης : 2010=100,0

Έτος / Τρίμηνο	Γενικός Δείκτης		Γενικός Δείκτης εκτός του κλάδου καυσίμων αυτοκινήτων		Δείκτης στον κλάδο ειδών διατροφής		Γενικός Δείκτης εκτός των κλάδων διατροφής και καυσίμων		
	Δείκτης	Μεταβολή (%)	Δείκτης	Μεταβολή (%)	Δείκτης	Μεταβολή (%)	Δείκτης	Μεταβολή (%)	
2012	1	90,3	-10,0	91,5	-9,6	96,1	-7,9	86,8	-11,4
	2	93,2	-3,2	94,4	-2,8	100,6	-0,7	88,1	-5,3
	3	94,8	-1,0	95,9	-1,0	103,1	2,0	88,6	-4,3
	4	95,3	3,6	96,3	3,5	102,5	6,4	90,0	0,3
<i>Μέσος ετήσιος</i>		<i>93,4</i>	<i>-2,8</i>	<i>94,5</i>	<i>-2,6</i>	<i>100,6</i>	<i>-0,2</i>	<i>88,4</i>	<i>-5,3</i>
2013	1	92,8	2,8	93,7	2,4	101,1	5,2	86,1	-0,8
	2	93,4	0,2	94,0	-0,4	102,8	2,2	85,0	-3,6
	3	93,8	-1,1	94,6	-1,3	103,7	0,6	85,2	-3,8
	4	92,0	-3,5	92,8	-3,6	99,8	-2,6	85,7	-4,8
<i>Μέσος ετήσιος</i>		<i>93,0</i>	<i>-0,4</i>	<i>93,8</i>	<i>-0,8</i>	<i>101,8</i>	<i>1,3</i>	<i>85,5</i>	<i>-3,3</i>
2014	1	91,7	-1,2	92,6	-1,2	99,9	-1,2	85,1	-1,1
	2	92,7	-0,8	93,6	-0,4	101,3	-1,4	85,9	1,1
	3	93,0	-0,9	94,0	-0,6	102,5	-1,2	85,7	0,6
	4	94,0	2,2	95,0	2,4	102,5	2,7	87,4	2,0
<i>Μέσος ετήσιος</i>		<i>92,8</i>	<i>-0,2</i>	<i>93,8</i>	<i>0,0</i>	<i>101,6</i>	<i>-0,2</i>	<i>86,0</i>	<i>0,6</i>
2015	1	94,3	2,8	94,9	2,5	103,5	3,6	86,5	1,6
	2	94,9	2,4	95,6	2,1	104,9	3,6	86,6	0,8
	3	95,1	2,3	95,8	1,9	105,3	2,7	86,6	1,1
	4	94,7	0,7	95,6	0,6	104,4	1,9	87,1	-0,3
<i>Μέσος ετήσιος</i>		<i>94,7</i>	<i>2,0</i>	<i>95,5</i>	<i>1,8</i>	<i>104,5</i>	<i>2,9</i>	<i>86,7</i>	<i>0,8</i>
2016	1	93,8	-0,5	94,4	-0,5	104,3	0,8	85,1	-1,6
	2	95,1	0,2	96,0	0,4	106,7	1,7	85,9	-0,8
	3	95,7	0,6	96,7	0,9	108,8	3,3	85,6	-1,2
	4*	96,6	2,0	97,6	2,1	109,8	5,2	86,4	-0,8
<i>Μέσος ετήσιος</i>		<i>95,3</i>	<i>0,6</i>	<i>96,2</i>	<i>0,7</i>	<i>107,4</i>	<i>2,8</i>	<i>85,8</i>	<i>-1,1</i>

* Προσωρινά στοιχεία

Πίνακας 2. Τριμηνιαίες μεταβολές Δείκτη Απασχολουμένων Ατόμων στο Λιανικό Εμπόριο.

Έτος βάσης : 2010=100,0

Έτος / Τρίμηνο		Γενικός Δείκτης		Γενικός Δείκτης εκτός του κλάδου καυσίμων αυτοκινήτων		Δείκτης στον κλάδο ειδών διατροφής		Γενικός Δείκτης εκτός των κλάδων διατροφής και καυσίμων	
		Δείκτης	Μεταβολή (%)	Δείκτης	Μεταβολή (%)	Δείκτης	Μεταβολή (%)	Δείκτης	Μεταβολή (%)
2012	1	90,3	-1,9	91,5	-1,7	96,1	-0,3	86,8	-3,3
	2	93,2	3,3	94,4	3,2	100,6	4,7	88,1	1,5
	3	94,8	1,7	95,9	1,6	103,1	2,5	88,6	0,5
	4	95,3	0,5	96,3	0,4	102,5	-0,5	90,0	1,6
<i>Μέσος ετήσιος</i>		<i>93,4</i>		<i>94,5</i>		<i>100,6</i>		<i>88,4</i>	
2013	1	92,8	-2,6	93,7	-2,7	101,1	-1,4	86,1	-4,4
	2	93,4	0,6	94,0	0,3	102,8	1,6	85,0	-1,3
	3	93,8	0,4	94,6	0,6	103,7	0,9	85,2	0,3
	4	92,0	-1,9	92,8	-1,9	99,8	-3,7	85,7	0,6
<i>Μέσος ετήσιος</i>		<i>93,0</i>		<i>93,8</i>		<i>101,8</i>		<i>85,5</i>	
2014	1	91,7	-0,3	92,6	-0,3	99,9	0,1	85,1	-0,7
	2	92,7	1,1	93,6	1,1	101,3	1,4	85,9	0,9
	3	93,0	0,3	94,0	0,4	102,5	1,2	85,7	-0,2
	4	94,0	1,1	95,0	1,1	102,5	0,0	87,4	2,0
<i>Μέσος ετήσιος</i>		<i>92,8</i>		<i>93,8</i>		<i>101,6</i>		<i>86,0</i>	
2015	1	94,3	0,3	94,9	-0,1	103,5	1,0	86,5	-1,0
	2	94,9	0,6	95,6	0,7	104,9	1,4	86,6	0,1
	3	95,1	0,2	95,8	0,2	105,3	0,4	86,6	0,0
	4	94,7	-0,4	95,6	-0,2	104,4	-0,9	87,1	0,6
<i>Μέσος ετήσιος</i>		<i>94,7</i>		<i>95,5</i>		<i>104,5</i>		<i>86,7</i>	
2016	1	93,8	-1,0	94,4	-1,3	104,3	-0,1	85,1	-2,3
	2	95,1	1,4	96,0	1,7	106,7	2,3	85,9	0,9
	3	95,7	0,6	96,7	0,7	108,8	2,0	85,6	-0,3
	4*	96,6	0,9	97,6	0,9	109,8	0,9	86,4	0,9
<i>Μέσος ετήσιος</i>		<i>95,3</i>		<i>96,2</i>		<i>107,4</i>		<i>85,8</i>	

*Προσωρινά στοιχεία

Πίνακας 3. Τριμηνιαίες μεταβολές Εποχικά Διορθωμένου Δείκτη Απασχολουμένων Ατόμων στο Λιανικό Εμπόριο.

Έτος βάσης : 2010=100,0

Έτος / Τρίμηνο	Γενικός Δείκτης Εποχικά Διορθωμένος		Γενικός Δείκτης εκτός του κλάδου καυσίμων αυτοκινήτων Εποχικά Διορθωμένος		Δείκτης στην ομάδα καταστημάτων ειδών διατροφής Εποχικά Διορθωμένος		Γενικός Δείκτης εκτός των κλάδων διατροφής και καυσίμων Εποχικά Διορθωμένος	
	Δείκτης	Μεταβολή (%)	Δείκτης	Μεταβολή (%)	Δείκτης	Μεταβολή (%)	Δείκτης	Μεταβολή (%)
2012 1	92,0	-0,6	93,3	-0,5	97,4	0,3	88,4	-1,3
2012 2	93,1	1,1	94,2	1,0	99,9	2,5	88,5	0,2
2012 3	93,6	0,5	94,6	0,4	101,7	1,8	87,9	-0,7
2012 4	94,8	1,4	95,8	1,3	103,2	1,5	88,4	0,6
<i>Μέσος ετήσιος</i>	<i>93,4</i>		<i>94,5</i>		<i>100,5</i>		<i>88,3</i>	
2013 1	93,8	-1,1	94,8	-1,1	102,4	-0,8	86,9	-1,8
2013 2	93,4	-0,4	94,1	-0,7	102,2	-0,2	85,6	-1,5
2013 3	93,3	-0,2	94,1	-0,1	102,4	0,2	85,5	-0,2
2013 4	92,0	-1,4	92,8	-1,4	100,4	-1,9	84,8	-0,8
<i>Μέσος ετήσιος</i>	<i>93,1</i>		<i>93,9</i>		<i>101,9</i>		<i>85,7</i>	
2014 1	92,3	0,3	93,2	0,5	101,0	0,6	85,4	0,7
2014 2	92,7	0,4	93,6	0,4	100,8	-0,2	86,0	0,7
2014 3	92,8	0,2	93,7	0,2	101,4	0,6	86,0	-0,1
2014 4	94,0	1,2	94,9	1,2	103,0	1,6	86,7	0,9
<i>Μέσος ετήσιος</i>	<i>92,9</i>		<i>93,9</i>		<i>101,6</i>		<i>86,0</i>	
2015 1	94,5	0,6	95,3	0,4	104,5	1,4	86,9	0,2
2015 2	94,7	0,1	95,4	0,1	104,4	0,0	86,6	-0,3
2015 3	94,9	0,2	95,6	0,2	104,3	-0,1	86,7	0,1
2015 4	94,6	-0,3	95,4	-0,2	104,9	0,5	86,4	-0,4
<i>Μέσος ετήσιος</i>	<i>94,7</i>		<i>95,4</i>		<i>104,5</i>		<i>86,7</i>	
2016 1	94,4	-0,2	95,2	-0,2	105,2	0,3	85,8	-0,7
2016 2	95,1	0,8	96,0	0,9	106,3	1,0	85,9	0,2
2016 3	95,5	0,4	96,4	0,5	107,9	1,5	85,7	-0,3
2016 4	96,3	0,8	97,2	0,8	110,2	2,2	85,8	0,1
<i>Μέσος ετήσιος</i>	<i>95,3</i>		<i>96,2</i>		<i>107,4</i>		<i>85,8</i>	

Πίνακας 4. Δείκτης ωρών εργασίας στο Λιανικό Εμπόριο

Έτος βάσης 2010=100,0

Έτος / Τρίμηνο	Δείκτης	Ετήσια μεταβολή (%)		Τριμηνιαία μεταβολή (%)		Διορθωμένος δείκτης ως προς το τυπικό τρίμηνο**	Ετήσια μεταβολή (%)	Τριμηνιαία μεταβολή (%)	Εποχικά διορθωμένος δείκτης	
		Ετήσια μεταβολή (%)	Τριμηνιαία μεταβολή (%)	Εποχικά διορθωμένος δείκτης	Τριμηνιαία μεταβολή (%)					
2012	1	90,4	-10,1	-2,2	92,4	-14,0	2,7	93,3	-0,1	
	2	94,2	-4,2	4,2	93,8	-3,2	1,5	93,4	0,2	
	3	95,4	-2,1	1,3	94,9	0,1	1,2	93,7	0,3	
	4	96,0	3,9	0,6	94,3	4,8	-0,6	95,5	1,9	
	<i>Μέσος ετήσιος</i>	<i>94,0</i>	<i>-3,3</i>		<i>93,9</i>			<i>94,0</i>		
2013	1	92,1	1,9	-4,1	95,1	2,9	0,8	94,4	-1,1	
	2	94,6	0,4	2,7	95,1	1,4	0,0	94,1	-0,4	
	3	95,0	-0,4	0,4	93,1	-1,9	-2,1	94,1	0,1	
	4	92,9	-3,2	-2,2	91,0	-3,5	-2,3	92,5	-1,7	
	<i>Μέσος ετήσιος</i>	<i>93,7</i>	<i>-0,3</i>		<i>93,6</i>			<i>93,8</i>		
2014	1	91,1	-1,1	-1,9	95,0	-0,1	4,4	92,9	0,4	
	2	93,6	-1,1	2,7	93,8	-1,4	-1,3	93,0	0,1	
	3	92,8	-2,3	-0,9	90,7	-2,6	-3,3	93,0	-0,1	
	4	94,4	1,6	1,7	92,2	1,3	1,7	93,4	0,5	
	<i>Μέσος ετήσιος</i>	<i>93,0</i>	<i>-0,7</i>		<i>92,9</i>			<i>93,1</i>		
2015	1	92,8	1,9	-1,7	97,0	2,1	5,2	93,9	0,5	
	2	94,2	0,6	1,5	93,4	-0,4	-3,7	93,6	-0,3	
	3	92,3	-0,5	-2,0	90,4	-0,3	-3,2	93,4	-0,3	
	4	95,6	1,3	3,6	93,7	1,6	3,7	94,2	0,9	
	<i>Μέσος ετήσιος</i>	<i>93,7</i>	<i>0,8</i>		<i>93,6</i>			<i>93,8</i>		
2016	1	92,3	-0,5	-3,5	97,1	0,1	3,6	93,6	-0,6	
	2	94,5	0,3	2,4	93,2	-0,2	-4,0	93,7	0,1	
	3	92,8	0,5	-1,8	91,4	1,1	-1,9	93,5	-0,2	
	4*	94,1	-1,6	1,4	91,6	-2,2	0,2	92,8	-0,8	
	<i>Μέσος ετήσιος</i>	<i>93,4</i>	<i>-0,3</i>		<i>93,3</i>	<i>-0,3</i>		<i>93,4</i>		

*Προσωρινά δεδομένα

** Ίσης χρονικής διάρκειας

Πίνακας 5. Δείκτης Μισθών και Ημερομισθίων στο Λιανικό Εμπόριο

Έτος Βάσης 2010=100,0

Έτος / Τρίμηνο	Δείκτης	Ετήσια μεταβολή (%)	Τριμηνιαία μεταβολή (%)	Εποχικά διορθωμένος δείκτης	Τριμηνιαία μεταβολή (%)
2012 1	76,1	-17,0	-23,8	87,6	-0,7
2	94,5	2,5	24,2	91,9	4,9
3	84,1	-7,4	-11,0	86,9	-5,4
4	109,5	9,6	30,2	97,8	12,5
<i>Μέσος ετήσιος</i>	<i>91,1</i>	<i>-2,8</i>		<i>91,0</i>	
2013 1	76,1	0,0	-30,5	87,6	-10,4
2	92,5	-2,1	21,6	89,9	2,6
3	85,3	1,4	-7,8	88,1	-1,9
4	93,0	-15,1	9,0	81,3	-7,7
<i>Μέσος ετήσιος</i>	<i>86,7</i>	<i>-4,8</i>		<i>86,7</i>	
2014 1	68,0	-10,6	-26,9	79,5	-2,2
2	87,8	-5,1	29,1	85,2	7,1
3	87,0	2,0	-0,9	89,8	5,5
4	100,9	8,5	16,0	89,2	-0,7
<i>Μέσος ετήσιος</i>	<i>85,9</i>	<i>-0,9</i>		<i>85,9</i>	
2015 1	75,5	11,0	-25,2	87,0	-2,4
2	88,5	0,8	17,2	85,9	-1,3
3	81,0	-6,9	-8,5	83,8	-2,4
4	98,2	-2,7	21,4	86,5	3,2
<i>Μέσος ετήσιος</i>	<i>85,8</i>	<i>0,5</i>		<i>85,8</i>	
2016 1	75,4	-0,1	-23,2	86,9	0,5
2	88,8	0,3	17,8	86,2	-0,9
3	82,1	1,4	-7,5	84,9	-1,4
4*	97,2	-1,0	18,4	85,5	0,7
<i>Μέσος ετήσιος</i>	<i>85,9</i>	<i>0,1</i>		<i>85,9</i>	

* Προσωρινά στοιχεία

ΜΕΘΟΔΟΛΟΓΙΚΕΣ ΣΗΜΕΙΩΣΕΙΣ

Γενικά	<p>Ο Δείκτης Απασχολουμένων Ατόμων στο Λιανικό Εμπόριο είναι ένας τριμηνιαίος δείκτης, ο οποίος ανακοινώθηκε στην Ελλάδα για πρώτη φορά το 2004, με έτος βάσης το 2000=100,0 και με αναδρομικά στοιχεία από το 1^ο τρίμηνο του 2000.</p> <p>Οι Δείκτες Ωρών Εργασίας και Μισθών και Ημερομισθίων είναι τριμηνιαίοι δείκτες, που ανακοινώθηκαν για πρώτη φορά τον Μάρτιο του 2016, με έτος βάσης το 2010=100,0 και με αναδρομικά στοιχεία από το 1^ο τρίμηνο του 2010.</p>
Σκοπός των δεικτών – Χρησιμοποιούμενοι ορισμοί	<p>– Σκοπός του δείκτη απασχολουμένων ατόμων είναι η μέτρηση της μεταβολής των απασχολουμένων ατόμων στο λιανικό εμπόριο, ανά τρίμηνο. Στην κατάρτιση του δείκτη περιλαμβάνεται ο συνολικός αριθμός των ατόμων που εργάζονται στην επιχείρηση, ανεξάρτητα από την ιδιότητα (ιδιοκτήτες, συνέταιροι και μέλη των οικογενειών τους) και την ειδικότητά τους (διευθυντές, πωλητές, βοηθητικό προσωπικό) και ανεξάρτητα αν εργάζονται προσωρινά ή εποχικά, με πλήρη ή μερική απασχόληση, με αμοιβή ή χωρίς αμοιβή.</p> <p>Σκοπός του δείκτη ωρών εργασίας είναι η παρουσίαση της εξέλιξης του όγκου εργασίας που πραγματοποιήθηκε στο λιανικό εμπόριο από το σύνολο των απασχολουμένων ατόμων (εργοδότες, εργαζόμενοι για δικό τους λογαριασμό, μισθωτοί, συμβοληθέντα και μη αμειβόμενα μέλη της οικογένειας). Ο αριθμός των ωρών εργασίας αντιπροσωπεύει το συνολικό αριθμό των ωρών που πραγματοποιήθηκαν στην επιχείρηση κατά τη διάρκεια του τριμήνου αναφοράς. Περιλαμβάνονται οι ώρες εργασίας που πραγματοποιήθηκαν υπερωριακά, με αμοιβή ή άνευ αμοιβής, η διάρκεια νυκτερινής εργασίας ή εργασίας τις Κυριακές ή τις αργίες. Δεν υπολογίζεται χρόνος εργασίας, ο χρόνος για αμοιβές που καταβλήθηκαν χωρίς να έχει παρασχεθεί εργασία όπως π.χ. ετήσια άδεια ή αναρρωτική άδεια.</p> <p>Σκοπός του δείκτη μισθών και ημερομισθίων είναι η παρουσίαση της εξέλιξης των ακαθάριστων μισθών και ημερομισθίων στο λιανικό εμπόριο. Οι μισθοί και τα ημερομίσθια ορίζονται ως το σύνολο των μικτών αμοιβών, σε χρήμα ή σε είδος, που καταβάλλονται σε όλα τα άτομα που περιλαμβάνονται στη μισθολογική κατάσταση σε αντάλλαγμα της εργασίας που προσέφεραν.</p>
Νομικό πλαίσιο	<p>Ο Δείκτης Απασχολουμένων Ατόμων στο Λιανικό Εμπόριο καταρτίζεται στο πλαίσιο εφαρμογής του Κανονισμού (ΕΚ) του Συμβουλίου αριθ.1165/98 περί βραχυπρόθεσμων στατιστικών.</p> <p>Οι Δείκτες Ωρών Εργασίας και Μισθών και Ημερομισθίων καταρτίζονται στο πλαίσιο εφαρμογής του Κανονισμού (ΕΚ) αριθ. 329/2009 της Επιτροπής για τροποποίηση του Κανονισμού (ΕΚ) του Συμβουλίου αριθ.1165/98 όσον αφορά την ενημέρωση του καταλόγου των μεταβλητών.</p> <p>Για την κατάρτιση των ανωτέρω δεικτών εφαρμόζεται ακόμη ο Κανονισμός (ΕΚ) αριθμ.1893/2006 του Ευρωπαϊκού Κοινοβουλίου και του Συμβουλίου, για τη θέσπιση της στατιστικής ταξινόμησης των οικονομικών δραστηριοτήτων NACE Rev.2</p>
Περίοδος αναφοράς	Τρίμηνο
Έτος βάσης	2010=100,0
Αναθεώρηση	Η τελευταία αναθεώρηση του δείκτη απασχολουμένων ατόμων με νέο έτος βάσης (2010=100,0) έγινε στο πλαίσιο εφαρμογής του Κανονισμού 1165/98 του Συμβουλίου, σύμφωνα με τον οποίο οι βραχυχρόνιοι δείκτες αναθεωρούνται κάθε πέντε (5) χρόνια, με έτος βάσης που λήγει σε 0 ή 5. Σκοπός της αναθεώρησης είναι η προσαρμογή του δείκτη στις νεότερες εξελίξεις της διάρθρωσης της απασχόλησης του λιανικού εμπορίου.
Στατιστική ταξινόμηση	Χρησιμοποιείται η στατιστική ταξινόμηση οικονομικών δραστηριοτήτων NACE Rev.2, σύμφωνα με τον Κανονισμό 1893/2006 του Ευρωπαϊκού Κοινοβουλίου και του Συμβουλίου.
Γεωγραφική κάλυψη	Το σύνολο της Χώρας, με στοιχεία από 58 Περιφερειακές Ενότητες.
Κάλυψη κλάδων οικονομικών δραστηριοτήτων	Οι δείκτες καλύπτουν τους κλάδους οικονομικής δραστηριότητας, με κωδικούς από 4711 έως και 4799, της ταξινόμησης NACE Rev.2.
Διενεργούμενη έρευνα	Για την κατάρτιση των Δεικτών Απασχολουμένων Ατόμων, Ωρών Εργασίας και Μισθών και Ημερομισθίων στο Λιανικό Εμπόριο (2010=100,0) χρησιμοποιείται ένα υπό-δείγμα από το υπάρχον δείγμα ερευνώμενων επιχειρήσεων του Δείκτη Κύκλου Εργασιών στο Λιανικό Εμπόριο (2010=100,0). Συγκεκριμένα, από τις 1607 επιχειρήσεις του δείγματος της έρευνας του Δείκτη Κύκλου Εργασιών στο Λιανικό Εμπόριο επιλέχθηκαν συνολικά 754 επιχειρήσεις και κάλυψαν όλα τα στρώματα της ανωτέρω έρευνας που προκύπτουν από τη διασταύρωση των 11 κατηγοριών ομαδοποιημένων κλάδων οικονομικής δραστηριότητας και της τάξης μεγέθους επιχειρήσεων.

Εποχική Διόρθωση	Εποχική διόρθωση είναι η διαδικασία απαλοιφής της επίδρασης της εποχικότητας στη χρονοσειρά δεδομένων για τη βελτίωση της συγκρισιμότητας των δεικτών μεταξύ των περιόδων αναφοράς των δεδομένων. Η εποχική διόρθωση πραγματοποιείται με την εφαρμογή της μεθόδου TRAMO-SEATS και με τη χρήση του λογισμικού JDemetra+2.0.0. Οι χρονοσειρές των εποχικά διορθωμένων δεικτών <i>επανυπολογίζονται</i> κάθε φορά που προστίθεται μια <i>νέα παρατήρηση</i> .
Υπολογισμός των δεικτών	Οι Δείκτες Απασχολούμενων Ατόμων, Ωρών Εργασίας και Μισθών και Ημερομισθίων στο Λιανικό Εμπόριο υπολογίζονται με τη μέθοδο της αλύσωσης. Αρχικά, υπολογίζεται ο δείκτης κινητής βάσης, συγκρίνοντας την εκτιμηθείσα τιμή (αριθμός απασχολούμενων ατόμων, ώρες εργασίας, μισθοί και ημερομίσθια) τρέχοντος τριμήνου με την αντίστοιχη τιμή του προηγούμενου τριμήνου και ακολούθως υπολογίζεται ο δείκτης τρέχοντος τριμήνου, πολλαπλασιάζοντας τον δείκτη κινητής βάσης με τον δείκτη του προηγούμενου τριμήνου. Η αναγωγή του δείκτη ωρών εργασίας σε δείκτη τυπικού τριμήνου ίσης χρονικής διάρκειας επιτυγχάνεται πολλαπλασιάζοντας τις εκτιμηθείσες ώρες εργασίας με ειδικό διορθωτικό συντελεστή που προκύπτει με διαίρεση του μέσου τριμηνιαίου αριθμού εργασιμων ημερών τρέχοντος έτους διά του αριθμού των κανονικών εργασιμων ημερών του ερευνώμενου τριμήνου.
Καταρτιζόμενες σειρές δεικτών	Αναφορικά με το Δείκτη Απασχολούμενων Ατόμων καταρτίζονται 4 σειρές δεικτών από το 1 ^ο τρίμηνο του 2000 ως εξής: 1) Γενικός Δείκτης Απασχολούμενων Ατόμων στο Λιανικό Εμπόριο, 2) Γενικός Δείκτης εκτός των Απασχολούμενων Ατόμων στον κλάδο καυσίμων αυτοκινήτων, 3) Δείκτης Απασχολούμενων Ατόμων στα καταστήματα ειδών διατροφής και 4) Δείκτης στα καταστήματα ειδών εκτός διατροφής και καυσίμων. Αναφορικά με τους Δείκτες Ωρών Εργασίας και Μισθών και Ημερομισθίων στο Λιανικό Εμπόριο καταρτίζονται σειρές δεικτών από το 1 ^ο τρίμηνο του 2010.
Δημοσίευση στοιχείων	Τα στοιχεία του Δείκτη Απασχολούμενων Ατόμων στο Λιανικό Εμπόριο, με βάση το έτος 2010=100,0, δημοσιεύονται από τον Ιούνιο 2014, <u>με αναδρομικά στοιχεία</u> , από το 1 ^ο τρίμηνο του 2000. Τα στοιχεία των Δεικτών Ωρών Εργασίας και Μισθών και Ημερομισθίων στο Λιανικό Εμπόριο, με βάση το έτος 2010=100,0, δημοσιεύονται από το Μάρτιο του 2016, <u>με αναδρομικά στοιχεία</u> , από το 1 ^ο τρίμηνο του 2010.
Παραπομπές	Περισσότερες πληροφορίες σχετικά με τη μεθοδολογία κατάρτισης των δεικτών, καθώς και στοιχεία χρονολογικών σειρών των δεικτών αυτών, διατίθενται στην ιστοσελίδα της ΕΛΣΤΑΤ: http://www.statistics.gr/el/statistics/-/publication/DKT12/