



ΔΕΛΤΙΟ ΤΥΠΟΥ

ΦΥΣΙΚΗ ΚΙΝΗΣΗ ΠΛΗΘΥΣΜΟΥ

Έτος 2017

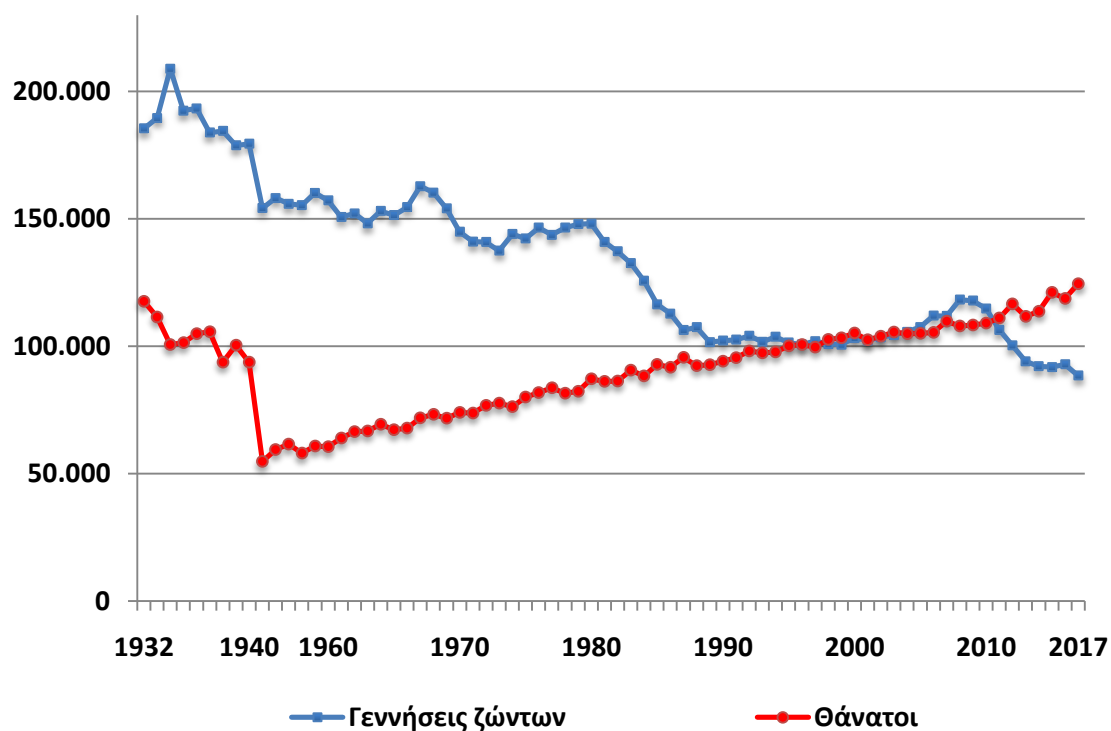
Η Ελληνική Στατιστική Αρχή ανακοινώνει τα στατιστικά στοιχεία που αποτυπώνουν την εξέλιξη των δημογραφικών μεγεθών στη Χώρα για το έτος 2017. Πηγή των στοιχείων είναι τα Ληξιαρχεία όλων των Δήμων, στα οποία δηλώνονται και καταγράφονται οι γεννήσεις, οι θάνατοι, οι γάμοι και τα σύμφωνα συμβίωσης που πραγματοποιούνται στην Ελλάδα.

- Σύμφωνα με τα παραπάνω, οι γεννήσεις στην Ελλάδα κατά το 2017 ανήλθαν σε 88.553 (45.686 αγόρια και 42.867 κορίτσια) καταγράφοντας μείωση κατά 4,7% σε σχέση με το 2016 που ήταν 92.898 (47.882 αγόρια και 45.016 κορίτσια). Στις γεννήσεις δεν συμπεριλαμβάνονται οι γεννήσεις νεκρών βρεφών, οι οποίες κατά το 2017 ανήλθαν σε 363, αυξημένες κατά 7,1 % σε σχέση με το 2016 που ήταν 339.
- Οι θάνατοι, κατά το 2017, παρουσίασαν αύξηση κατά 4,8% και ανήλθαν σε 124.501 (63.168 άνδρες και 61.333 γυναίκες) έναντι 118.792 (60.526 άντρες και 58.266 γυναίκες) το 2016. Οι θάνατοι βρεφών ηλικίας κάτω του έτους ανήλθαν σε 306 μειώνοντας τον δείκτη βρεφικής θνησιμότητας (θάνατοι βρεφών ηλικίας κάτω του έτους ανά 1.000 γεννήσεις ζώντων) σε 3,5 έναντι 4,2 που ήταν το 2016.
- Οι γάμοι το 2017 ανήλθαν σε 50.138 (24.975 θρησκευτικοί και 25.163 πολιτικοί) παρουσιάζοντας αύξηση κατά 1,0% σε σχέση με το 2016 κατά το οποίο είχαν πραγματοποιηθεί 49.632 γάμοι (23.778 θρησκευτικοί και 25.854 πολιτικοί). Τα σύμφωνα συμβίωσης το 2017 ανήλθαν σε 4.921, αυξημένα κατά 29,5% έναντι του 2016 που ήταν 3.799, ενώ στα σύμφωνα συμβίωσης έτους 2017 περιλαμβάνονται 94 σύμφωνα συμβίωσης μεταξύ ανδρών και 40 σύμφωνα μεταξύ γυναικών.

Πληροφορίες:

Διεύθυνση Στατιστικών Πληθυσμού & Αγοράς Εργασίας
Τμήμα Φυσικής & Μεταναστευτικής Κίνησης Πληθυσμού
Κωνσταντίνος Βούλγαρης
Τηλ.: 2131352172
E-mail: k.voulgaris@statistics.gr

Γράφημα 1. Γεννήσεις ζώντων – θάνατοι για τα έτη 1932 – 2017



Πίνακας 1. Γεννήσεις ζώντων – θάνατοι

	ΓΕΝΝΗΣΕΙΣ	ΘΑΝΑΤΟΙ	+/-
1932	185.523	117.593	67.930
1940	179.500	93.830	85.670
1960	157.239	60.563	96.676
1965	151.448	67.269	84.179
1970	144.928	74.009	70.919
1975	142.273	80.077	62.196
1980	148.134	87.282	60.852
1985	116.481	92.886	23.595
1990	102.229	94.152	8.077
1995	101.495	100.158	1.337
2000	103.274	105.170	-1.896
2005	107.545	105.091	2.454
2010	114.766	109.084	5.682
2015	91.847	121.212	-29.365
2016	92.898	118.792	-25.894
2017	88.553	124.501	-35.948

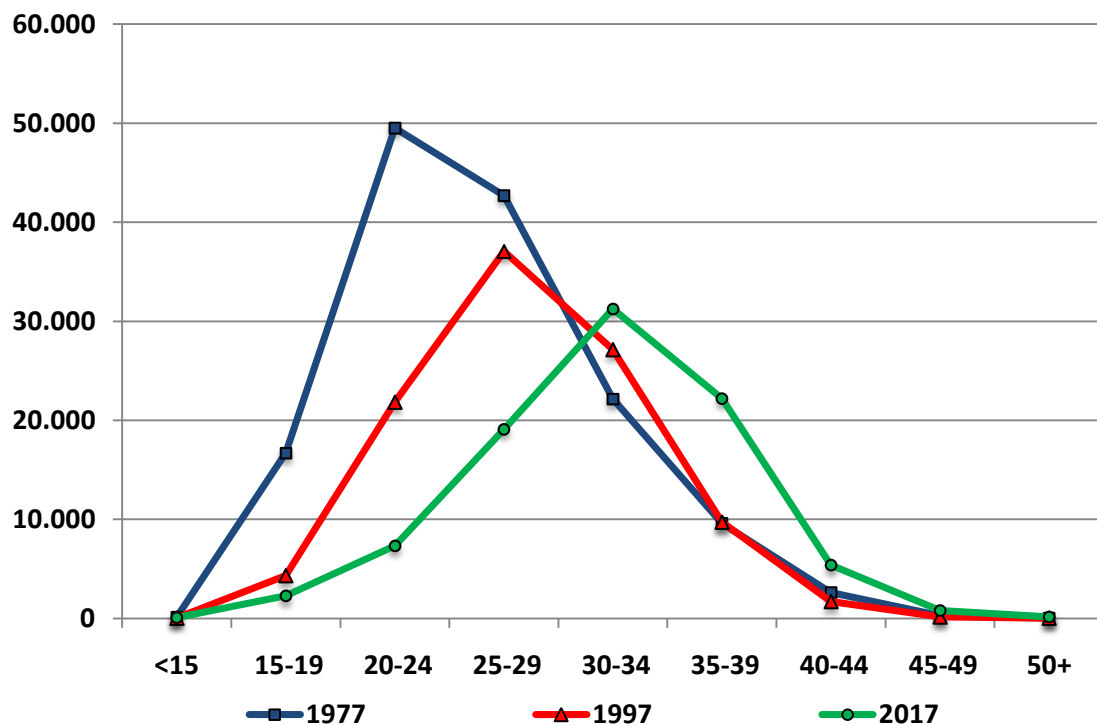
Πίνακας 2. Γεννήσεις ζώντων κατά τόπο μόνιμης κατοικίας της μητέρας και θάνατοι κατά τόπο μόνιμης κατοικίας του θανόντα έτους 2017

	ΓΕΝΝΗΣΕΙΣ	ΘΑΝΑΤΟΙ
ΣΥΝΟΛΟ ΧΩΡΑΣ	88.553	124.501
Ανατολική Μακεδονία και Θράκη	4.780	7.848
Δράμα	675	1.433
Έβρος	1.203	2.031
Καβάλα	1.013	1.860
Ξάνθη	1.098	1.099
Ροδόπη	791	1.425
Κεντρική Μακεδονία	14.423	21.523
Ημαθία	996	1.815
Θεσσαλονίκη	9.145	11.187
Κιλκίς	499	1.240
Πέλλα	1.013	1.877
Πιερία	973	1.547
Σέρρες	984	2.677
Χαλκιδική	813	1.180
Δυτική Μακεδονία	1.986	3.386
Γρεβενά	147	389
Καστοριά	334	625
Κοζάνη	1.134	1.736
Φλώρινα	371	636
Θεσσαλία	5.498	8.908
Καρδίτσα	672	1.707
Λάρισα	2.390	3.024
Μαγνησία	1.563	2.391
Τρίκαλα	873	1.786
Ήπειρος	2.337	4.076
Άρτα	441	973
Θεσπρωτία	296	515
Ιωάννινα	1.228	1.821
Πρέβεζα	372	767
Ιόνια Νησιά	1.747	2.700
Ζάκυνθος	408	458
Κέρκυρα	827	1.423
Κεφαλλονιά	312	498
Λευκάδα	200	321
Δυτική Ελλάδα	5.224	7.853
Αιτωλοακαρνανία	1.481	2.610
Αχαΐα	2.694	3.293
Ηλεία	1.049	1.950
Στερεά Ελλάδα	3.904	6.791
Βοιωτία	916	1.424
Εύβοια	1.734	2.648
Ευρυτανία	95	233
Φθιώτιδα	972	2.017
Φωκίδα	187	469
Πελοπόννησος	4.239	7.634
Αργολίδα	836	1.224
Αρκαδία	525	1.112
Κορινθία	1.156	1.817
Λακωνία	561	1.253
Μεσσηνία	1.161	2.228
Αττική	32.968	41.335
Βόρειο Αιγαίο	1.766	2.457
Λέσβος	944	1.273
Σάμος	331	564
Χίος	491	620
Νότιο Αιγαίο	3.314	2.848
Δωδεκάνησος	2.083	1.665
Κυκλάδες	1.231	1.183
Κρήτη	6.251	6.394
Ηράκλειο	3.124	3.038
Λασηθί	672	902
Ρέθυμνο	844	800
Χανιά	1.611	1.654
Εξωτερικό	116	736
Αγνώστου διαμονής	12	12

Πίνακας 3. Γεννήσεις ζώντων κατά ομάδες ηλικιών της μητέρας ετών 1977 – 1987 – 2007 – 2017

ΟΜΑΔΕΣ ΗΛΙΚΙΩΝ	1977	1987	1997	2007	2017
<15	143	60	59	76	75
15-19	16.695	10.859	4.325	3.129	2.279
20-24	49.507	37.149	21.841	14.592	7.344
25-29	42.690	33.173	37.052	33.216	19.106
30-34	22.156	17.452	27.148	38.254	31.236
35-39	9.606	6.179	9.721	18.731	22.184
40-44	2.620	1.334	1.704	3.515	5.385
45-49	267	121	162	361	795
50+	23	22	26	52	148
Αγνώστου ηλικίας	32	43	0	0	1
ΣΥΝΟΛΟ	143.739	106.392	102.038	111.926	88.553

Γράφημα 2. Γεννήσεις ζώντων κατά ομάδες ηλικιών της μητέρας για τα έτη 1977 – 1997 και 2017



Πίνακας 4. Στοιχεία γεννήσεων ζώντων για τα έτη 2011 έως 2017

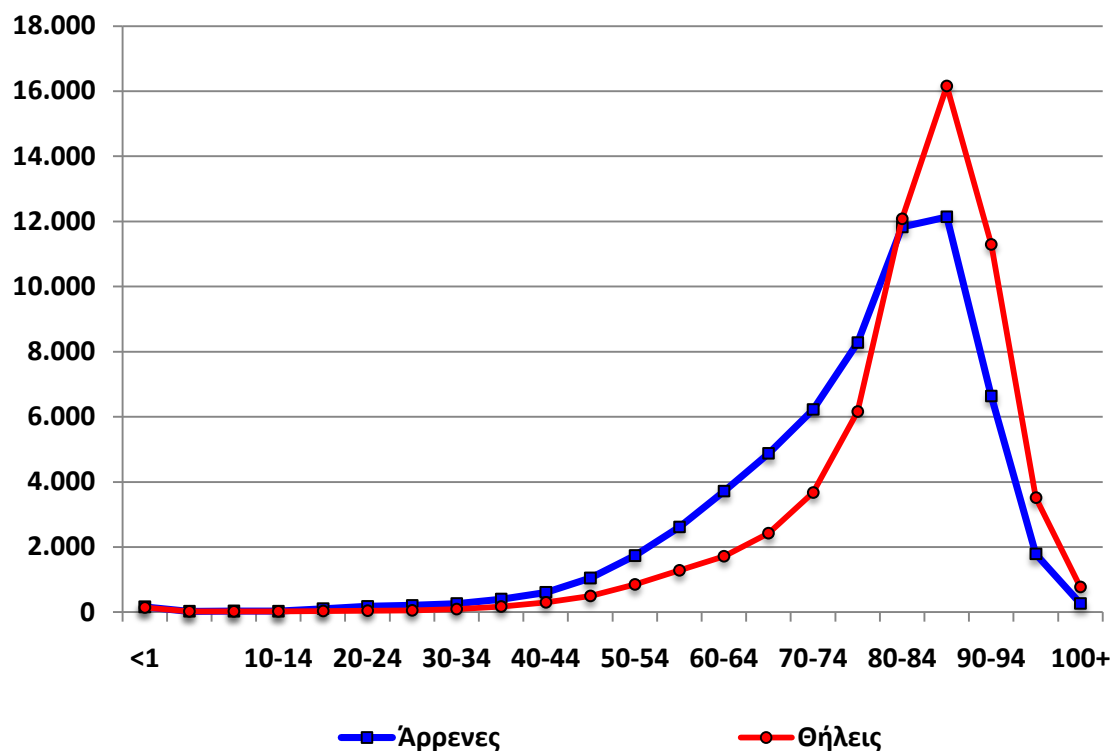
	2011	2012	2013	2014	2015	2016	2017
ΓΕΝΝΗΣΕΙΣ ΖΩΝΤΩΝ	106.428	100.371	94.134	92.148	91.847	92.898	88.553
Άρρενες	54.862	51.654	48.430	47.383	47.274	47.882	45.686
Θήλειες	51.566	48.717	45.704	44.765	44.553	45.016	42.867
Ελληνίδες μητέρες	87.426	84.851	80.940	79.975	79.904	80.153	76.182
% Ελληνίδες μητέρες	82,1%	84,5%	86,0%	86,8%	87,0%	86,3%	86,0%
Αλλοδαπές μητέρες	19.002	15.520	13.194	12.173	11.943	12.745	12.371
% Αλλοδαπές μητέρες	17,9%	15,5%	14,0%	13,2%	13,0%	13,7%	14,0%
Γεννήσεις εντός γάμου*	98.579	92.731	87.797	84.983	84.454	85.373	81.094
% γεννήσεις εντός γάμου	92,6%	92,4%	93,3%	92,2%	92,0%	91,9%	91,6%
Γεννήσεις εκτός γάμου	7.849	7.640	6.337	7.165	7.393	7.525	7.459
% γεννήσεις εκτός γάμου	7,4%	7,6%	6,7%	7,8%	8,0%	8,1%	8,4%
Μέση ηλικία της μητέρας	30,5	30,7	30,9	31,0	31,3	31,3	31,4

*Περιλαμβάνονται και οι γεννήσεις εντός Συμφώνου Συμβίωσης.

Πίνακας 5. Θάνατοι κατά φύλο και ομάδες ηλικιών για τα έτη 2016 και 2017

ΗΛΙΚΙΑ	2016			2017		
	ΣΥΝΟΛΟ	ΑΡΡΕΝΕΣ	ΘΗΛΕΙΣ	ΣΥΝΟΛΟ	ΑΡΡΕΝΕΣ	ΘΗΛΕΙΣ
	118.792	60.526	58.266	124.501	63.168	61.333
Κάτω του 1 έτους	387	237	150	306	161	145
1-4	75	41	34	53	26	27
5-9	57	34	23	61	34	27
10-14	46	27	19	53	32	21
15-19	130	92	38	140	105	35
20-24	225	165	60	223	180	43
25-29	265	198	67	258	207	51
30-34	411	282	129	350	260	90
35-39	624	435	189	573	402	171
40-44	979	627	352	912	608	304
45-49	1.657	1.091	566	1.544	1.047	497
50-54	2.572	1.712	860	2.586	1.736	850
55-59	3.848	2.610	1.238	3.893	2.614	1.279
60-64	5.320	3.621	1.699	5.432	3.715	1.717
65-69	7.204	4.775	2.429	7.298	4.873	2.425
70-74	9.055	5.808	3.247	9.897	6.221	3.676
75-79	14.974	8.479	6.495	14.439	8.277	6.162
80-84	23.444	11.559	11.885	23.914	11.833	12.081
85 και άνω	47.519	18.733	28.786	52.556	20.827	31.729
Άγνωστη	-	-	-	13	10	3

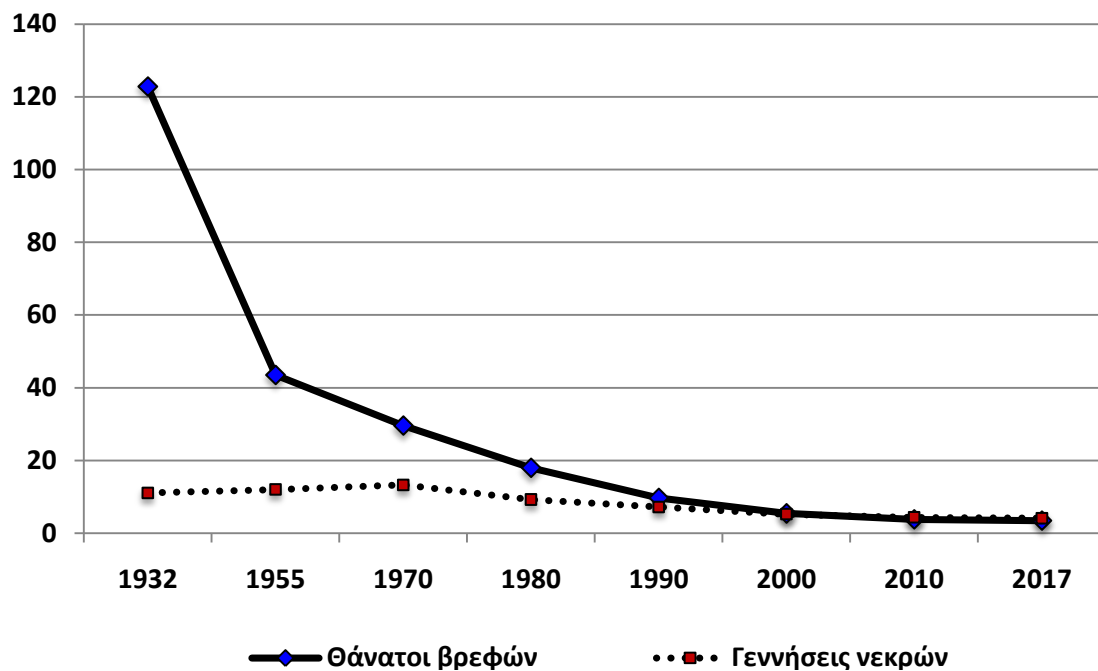
Γράφημα 3. Θάνατοι κατά φύλο και ομάδες ηλικιών για το έτος 2017



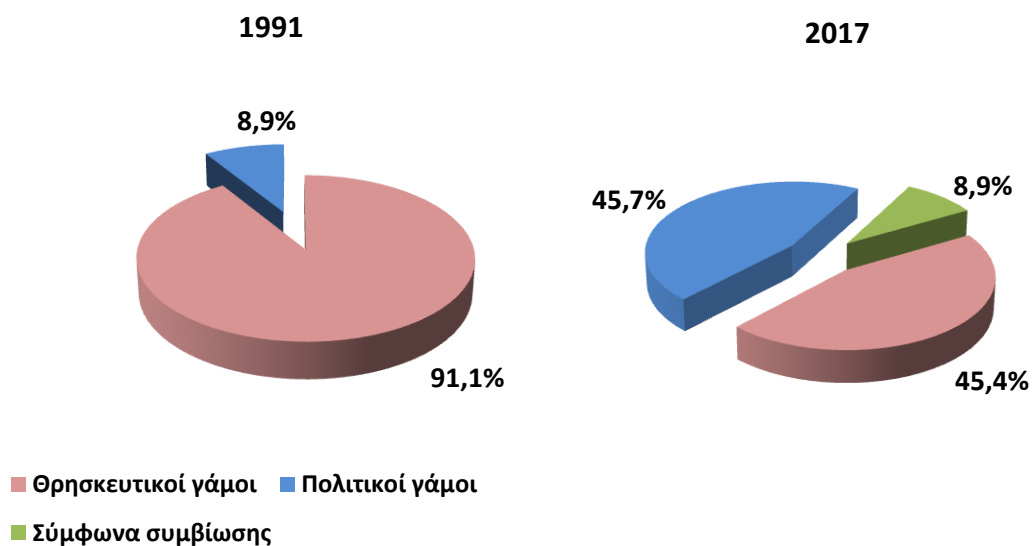
Πίνακας 6. Στοιχεία θανάτων για τα έτη 2011 έως 2017

	2011	2012	2013	2014	2015	2016	2017
ΘΑΝΑΤΟΙ	111.099	116.668	111.794	113.740	121.212	118.792	124.501
Γεννηθέντα νεκρά	431	446	376	353	312	339	363
Θάνατοι βρεφών	357	293	347	346	364	387	306
Δείκτης βρεφικής θνησιμότητας	3,35	2,92	3,69	3,75	3,96	4,17	3,46
Δείκτης περιγεννητικής θνησιμότητας	5,37	5,64	5,79	5,66	5,35	5,42	5,66
Δείκτης νεογνικής θνησιμότητας	2,20	1,88	2,64	2,63	2,83	2,81	2,35

Γράφημα 4. Θάνατοι βρεφών ηλικίας κάτω του έτους – γεννήσεις νεκρών ανά 1.000 γεννήσεις ζώντων 1932 - 2017



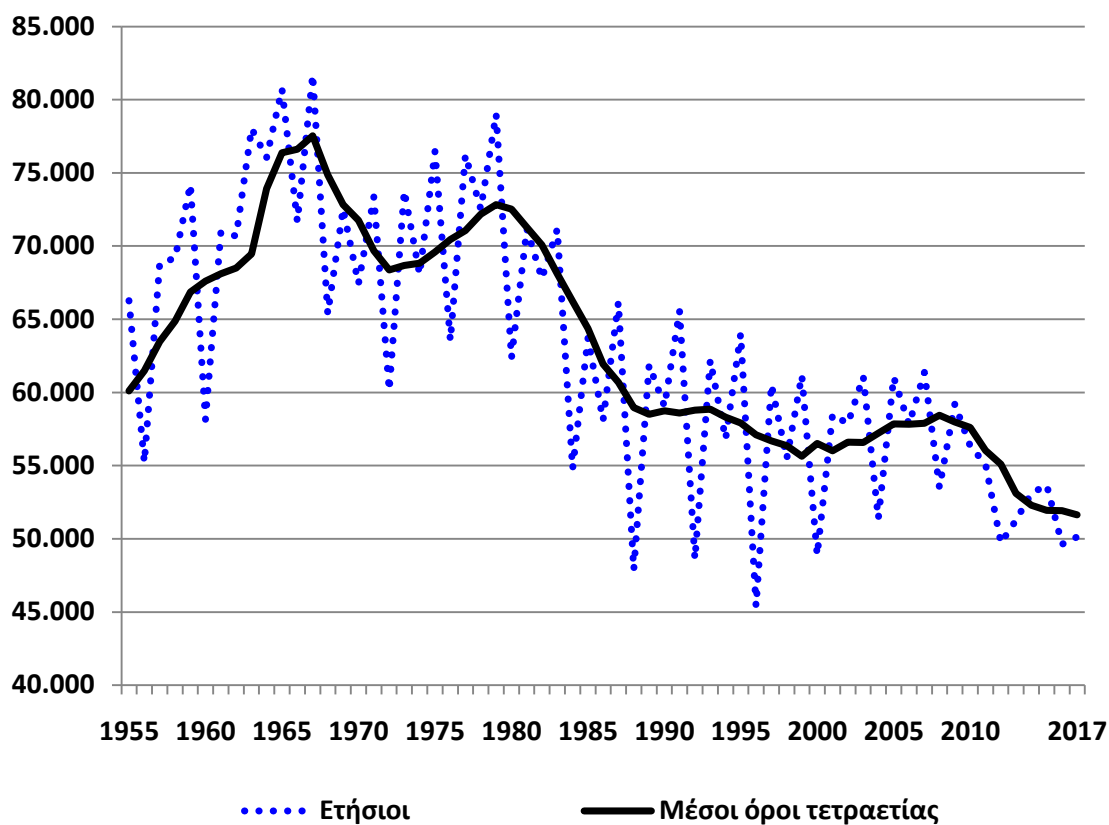
Γράφημα 5. Θρησκευτικοί – Πολιτικοί γάμοι – Σύμφωνα συμβίωσης για τα έτη 1991 και 2017



Πίνακας 7. Γάμοι – Σύμφωνα Συμβίωσης

ΕΤΟΣ	ΣΥΝΟΛΟ ΓΑΜΩΝ	ΘΡΗΣΚΕΥΤΙΚΟΙ		ΠΟΛΙΤΙΚΟΙ		ΣΥΜΦΩΝΑ ΣΥΜΒΙΩΣΗΣ
		ΑΡΙΘΜΟΣ	%	ΑΡΙΘΜΟΣ	%	
1932	39.283	39.283	100%	-	-	-
1955	66.274	66.274	100%	-	-	-
1971	73.350	73.350	100%	-	-	-
1981	71.178	71.178	100%	-	-	-
1991	65.568	59.710	91,1%	5.858	8,9%	-
2001	58.491	48.087	82,2%	10.404	17,8%	-
2009	59.212	34.375	58,1%	24.837	41,9%	161
2010	56.338	30.327	53,8%	26.011	46,2%	180
2011	55.099	28.472	51,7%	26.627	48,3%	185
2012	49.705	23.980	48,2%	25.725	51,8%	314
2013	51.256	25.624	50,0%	25.632	50,0%	581
2014	53.105	26.152	49,2%	26.953	50,8%	1.573
2015	53.672	26.419	49,2%	27.253	50,8%	2.611
2016	49.632	23.778	47,9%	25.854	52,1%	3.799
2017	50.138	24.975	49,8%	25.163	50,2%	4.921

Γράφημα 6. Εξέλιξη των γάμων για τα έτη 1955 - 2017



Πίνακας 8. Γάμοι κατά ηλικία συζύγων κατά τον 1^ο γάμο, έτους 2017

	ΑΝΔΡΕΣ	ΓΥΝΑΙΚΕΣ
ΣΥΝΟΛΑ	43.921	44.387
<15	1	6
15-19	176	720
20-24	1.495	4.585
25-29	9.286	15.145
30-34	16.429	15.066
35-39	10.479	6.215
40-44	3.969	1.778
45-49	1.353	577
50-54	466	177
55-59	174	76
60-64	55	25
65-69	23	10
70-74	8	4
75+	7	3

ΕΠΕΞΗΓΗΜΑΤΙΚΕΣ ΣΗΜΕΙΩΣΕΙΣ

Φυσική Κίνηση Πληθυσμού

Η Έρευνα Φυσικής Κίνησης Πληθυσμού με τη σημερινή της μορφή διενεργείται από το 1956. Από το Μάιο 2013 και μετά η ΕΛΣΤΑΤ έχει πρόσβαση στο σύστημα «ΑΡΙΑΔΝΗ» του Υπουργείου Εσωτερικών. Πρόκειται για ηλεκτρονικό σύστημα καταχώρησης των δημογραφικών συμβάντων και με την καταχώρηση ενός γεγονότος ενημερώνεται η βάση της ΕΛΣΤΑΤ σε μηνιαία βάση. Ακολουθεί επεξεργασία και ποιοτικοί έλεγχοι. Τα αποτελέσματα εξάγονται σε ετήσια βάση.

Νομικό πλαίσιο

Νόμος 344/76 «Περί ληξιαρχικών πράξεων» που καθορίζει τις υποχρεώσεις των ληξιαρχών στη συλλογή και εν συνεχεία διαβίβαση των στοιχείων και Νόμος 3832/2010 «Ελληνικό Στατιστικό Σύστημα, Σύσταση Ελληνικής Στατιστικής Αρχής (ΕΛΣΤΑΤ) ως Ανεξάρτητης Αρχής», όπως ισχύει.

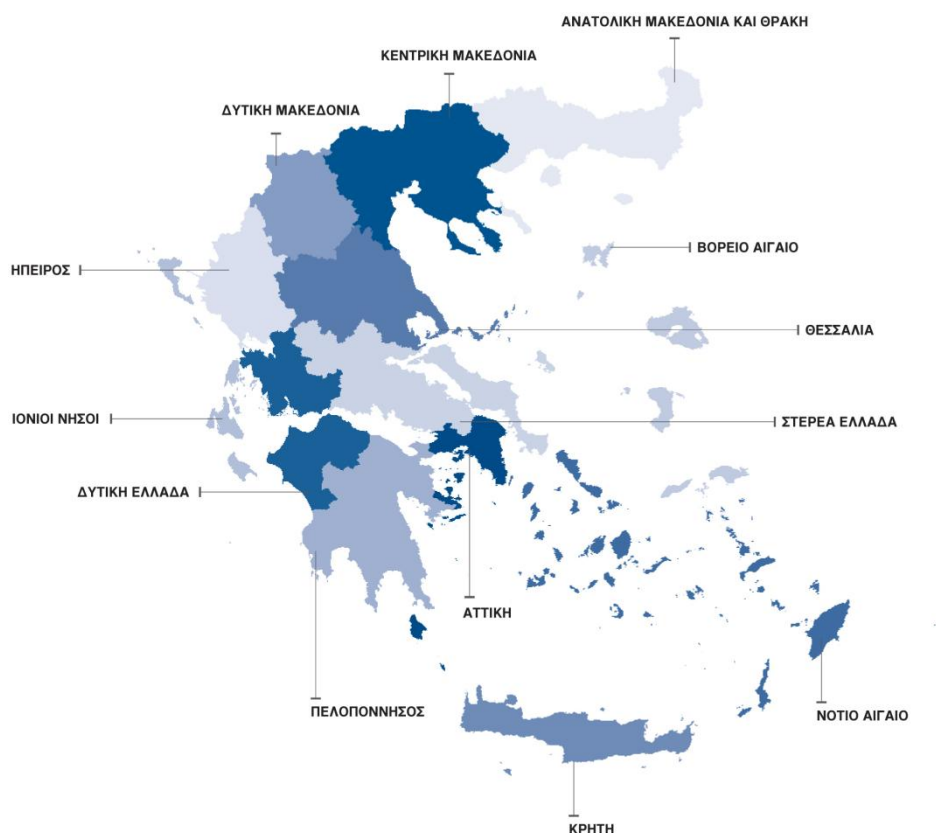
Κάλυψη

Η έρευνα είναι απογραφική και περιλαμβάνει το σύνολο των γάμων – γεννήσεων - θανάτων και Συμφώνων Συμβίωσης που πραγματοποιούνται στην Επικράτεια.

Γεωγραφική ταξινόμηση

Η γεωγραφική ταξινόμηση βασίζεται στην Ονοματολογία των Εδαφικών Στατιστικών Μονάδων (NUTS).

Χάρτης των Περιφερειών (NUTS2) της Ελλάδος



Περίοδος Αναφοράς	1/1/2017 - 31/12/2017
Ορισμοί	<p>Βρεφική θνησιμότητα: Η αναλογία των θανάτων βρεφών ηλικίας κάτω του ενός έτους κατά τη διάρκεια του έτους αναφοράς στον αριθμό των γεννήσεων ζώντων στο ίδιο έτος. Η αναλογία εκφράζεται ανά 1.000 γεννήσεις ζώντων.</p> <p>Νεογνική θνησιμότητα: Η αναλογία των θανάτων βρεφών ηλικίας κάτω των 28 ημερών κατά τη διάρκεια του έτους αναφοράς στον αριθμό των γεννήσεων ζώντων στο ίδιο έτος. Η αναλογία εκφράζεται ανά 1.000 γεννήσεις ζώντων.</p> <p>Περιγεννητική θνησιμότητα: Η αναλογία των θανάτων βρεφών ηλικίας κάτω της μιας εβδομάδας και των γεννήσεων νεκρών κατά τη διάρκεια του έτους αναφοράς στον αριθμό των γεννήσεων (περιλαμβανομένων των γεννήσεων νεκρών) στο ίδιο έτος. Η αναλογία εκφράζεται ανά 1.000 γεννήσεις.</p> <p>Η μέση ηλικία της μητέρας κατά τη γέννηση υπολογίζεται με στάθμιση των ειδικών καθ' ηλικία δεικτών γονιμότητας.</p> <p>Φυσική μεταβολή (Φυσικό Ισοζύγιο): Η διαφορά των θανάτων από τις γεννήσεις χωρίς το συνυπολογισμό της καθαρής μετανάστευσης (εισερχόμενοι-εξερχόμενοι μετανάστες).</p>
Μεθοδολογία	<p>Τα στοιχεία της Φυσικής -Κίνησης Πληθυσμού μετά τη συλλογή τους από το «ηλεκτρονικό ληξιαρχείο», ελέγχονται ποιοτικά, επεξεργάζονται και πινακοποιούνται. Στις περιπτώσεις τέλεσης γάμων και των δύο τύπων (θρησκευτικοί και πολιτικοί) καταγράφεται μόνον ο γάμος που τελέστηκε πρώτος. Θάνατοι μεταναστών-προσφύγων που συμβαίνουν στην προσπάθεια προσέγγισης Ελληνικών νησιών από τις Τουρκικές ακτές (πνιγμοί) δεν περιλαμβάνονται.</p>
Παραπομπές	<p>Περισσότερες πληροφορίες (πίνακες, μεθοδολογία) σχετικά με τη Φυσική Κίνηση Πληθυσμού μπορούν να αναζητηθούν στην ιστοσελίδα της ΕΛΣΤΑΤ http://www.statistics.gr, στο σύνδεσμο «Στατιστικά Θέματα > Φυσική Κίνηση Πληθυσμού».</p>