



ΔΕΛΤΙΟ ΤΥΠΟΥ

ΧΟΡΗΓΗΣΗ ΑΔΕΙΩΝ ΚΥΚΛΟΦΟΡΙΑΣ ΟΧΗΜΑΤΩΝ: ΔΕΚΕΜΒΡΙΟΣ 2016

Η Ελληνική Στατιστική Αρχή ανακοινώνει ότι κατά το μήνα Δεκέμβριο του 2016 κυκλοφόρησαν για πρώτη φορά 7.607 αυτοκίνητα (καινούρια ή μεταχειρισμένα εξωτερικού) έναντι 9.488 που κυκλοφόρησαν τον αντίστοιχο μήνα του έτους 2015, παρουσιάζοντας μείωση 19,8%. Αύξηση 7,0% είχε παρουσιάσει η κυκλοφορία για πρώτη φορά αυτοκινήτων (καινούριων ή μεταχειρισμένων εξωτερικού) τον Δεκέμβριο του έτους 2015 σε σχέση με τον αντίστοιχο μήνα του 2014 (Πίνακας 1 - Γράφημα 1). Τα καινούρια αυτοκίνητα που κυκλοφόρησαν τον Δεκέμβριο του 2016 ανέρχονται σε 5.197 έναντι 7.451 που κυκλοφόρησαν τον αντίστοιχο μήνα του έτους 2015, παρουσιάζοντας μείωση 30,3%.

Η κυκλοφορία νέων μοτοσυκλετών κυβισμού άνω των 50 cc (καινούριων και μεταχειρισμένων εξωτερικού) κατά το μήνα Δεκέμβριο του 2016, ανήλθε σε 6.719 έναντι 3.332 τον αντίστοιχο μήνα του έτους 2015, παρουσιάζοντας αύξηση 101,7%. Αύξηση 256,7% είχε παρουσιάσει η κυκλοφορία νέων μοτοσυκλετών (άνω των 50 cc) τον Δεκέμβριο του 2015 σε σχέση με τον αντίστοιχο μήνα του 2014 (Πίνακας 1 - Γράφημα 1). Οι καινούριες μοτοσυκλέτες που κυκλοφόρησαν τον Δεκέμβριο του 2016 ανέρχονται σε 6.622 έναντι 3.234 που κυκλοφόρησαν τον αντίστοιχο μήνα του έτους 2015, παρουσιάζοντας αύξηση 104,8%.

Την περίοδο Ιανουαρίου - Δεκεμβρίου 2016 κυκλοφόρησαν για πρώτη φορά 128.910 αυτοκίνητα (καινούρια ή μεταχειρισμένα εξωτερικού) έναντι 116.168 που κυκλοφόρησαν την αντίστοιχη περίοδο του έτους 2015, παρουσιάζοντας αύξηση 11,0 %. Αύξηση 13,5% είχε παρουσιάσει το δωδεκάμηνο Ιανουαρίου - Δεκεμβρίου του 2015 σε σχέση με το αντίστοιχο του 2014 (Πίνακας 2 - Γραφήματα 2,3). Τα καινούρια αυτοκίνητα που κυκλοφόρησαν την περίοδο Ιανουαρίου - Δεκεμβρίου 2016 ανέρχονται σε 84.899 έναντι 81.471 που κυκλοφόρησαν την αντίστοιχη περίοδο του έτους 2015, παρουσιάζοντας αύξηση 4,2%.

Η κυκλοφορία νέων μοτοσυκλετών (άνω των 50 cc) κατά την περίοδο Ιανουαρίου - Δεκεμβρίου 2016 ανήλθε σε 44.105 έναντι 36.607 που κυκλοφόρησαν την αντίστοιχη περίοδο του έτους 2015, παρουσιάζοντας αύξηση 20,5%. Αύξηση 9,0% είχε παρουσιάσει το δωδεκάμηνο Ιανουαρίου - Δεκεμβρίου του 2015 σε σχέση με το αντίστοιχο του 2014 (Πίνακας 2 - Γραφήματα 2,3). Οι καινούριες μοτοσυκλέτες που κυκλοφόρησαν την περίοδο Ιανουαρίου - Δεκεμβρίου 2016 ανέρχονται σε 41.486 έναντι 34.485 που κυκλοφόρησαν την αντίστοιχη περίοδο του έτους 2015, παρουσιάζοντας αύξηση 20,3%.

Πληροφορίες:

Δ/νση Στατιστικών Τομέα Εμπορίου και Υπηρεσιών
Τμήμα Μεταφορών, Επικοινωνιών και ΜΜΕ

Κων/νος Μενεξές

Τηλ: : 213 1352500

FAX: : 213 1352496

e-mail : k.menexes@statistics.gr

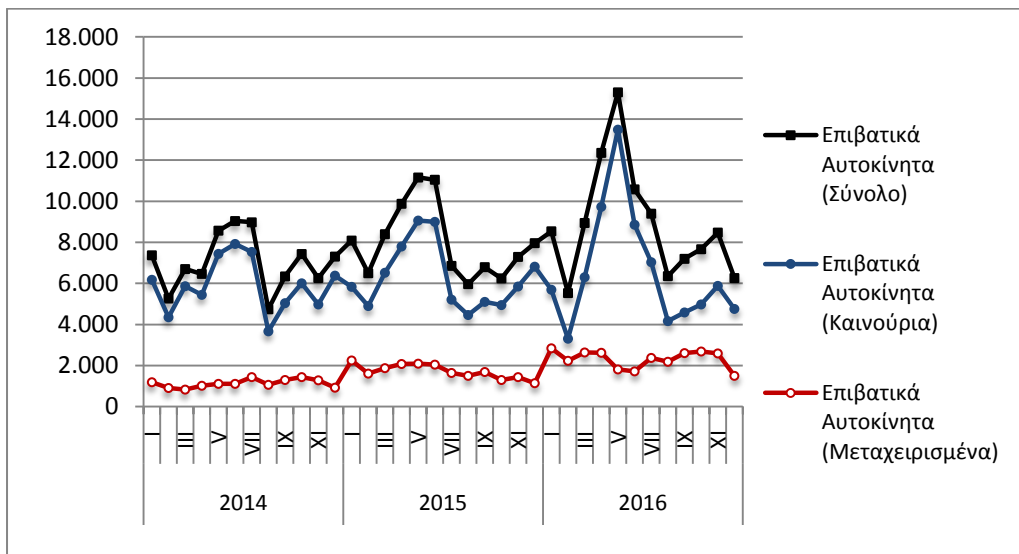
Πίνακας 1. Οχήματα που κυκλοφόρησαν για πρώτη φορά στην Ελλάδα: Δεκέμβριος 2014 - 2016

Κατηγορία οχημάτων	Δεκέμβριος									Μεταβολή (%)					
	2014			2015			2016			2015/2014			2016/2015		
	Σύνολο	Καινούρια	Μεταχ/μένα	Σύνολο	Καινούρια	Μεταχ/μένα	Σύνολο	Καινούρια	Μεταχ/μένα	Σύνολο	Καινούρια	Μεταχ/μένα	Σύνολο	Καινούρια	Μεταχ/μένα
Σύνολο Ελλάδος															
Σύνολο οχημάτων	9.801	7.957	1.844	12.820	10.685	2.135	14.326	11.819	2.507	30,8%	34,3%	15,8%	11,7%	10,6%	17,4%
1. Αυτοκίνητα	8.867	7.094	1.773	9.488	7.451	2.037	7.607	5.197	2.410	7,0%	5,0%	14,9%	-19,8%	-30,3%	18,3%
Επιβατηγά	7.303	6.383	920	7.960	6.812	1.148	6.269	4.764	1.505	9,0%	6,7%	24,8%	-21,2%	-30,1%	31,1%
Λεωφορεία	61	6	55	47	8	39	67	8	59	-23,0%	33,3%	-29,1%	42,6%	0,0%	51,3%
Φορτηγά	1.503	705	798	1.481	631	850	1.271	425	846	-1,5%	-10,5%	6,5%	-14,2%	-32,6%	-0,5%
2. Μοτοσυκλέτες > 50 cc	934	863	71	3.332	3.234	98	6.719	6.622	97	256,7%	274,7%	38,0%	101,7%	104,8%	-1,0%
Νομός Αττικής															
Σύνολο οχημάτων	6.078	5.487	591	7.127	6.389	738	8.978	8.100	878	17,3%	16,4%	24,9%	26,0%	26,8%	19,0%
1. Αυτοκίνητα	5.548	4.975	573	5.805	5.084	721	4.630	3.763	867	4,6%	2,2%	25,8%	-20,2%	-26,0%	20,2%
Επιβατηγά	4.897	4.516	381	5.335	4.806	529	4.235	3.563	672	8,9%	6,4%	38,8%	-20,6%	-25,9%	27,0%
Λεωφορεία	29	2	27	13	4	9	13	6	7	-55,2%	100,0%	-66,7%	0,0%	50,0%	-22,2%
Φορτηγά	622	457	165	457	274	183	382	194	188	-26,5%	-40,0%	10,9%	-16,4%	-29,2%	2,7%
2. Μοτοσυκλέτες > 50 cc	530	512	18	1.322	1.305	17	4.348	4.337	11	149,4%	154,9%	-5,6%	228,9%	232,3%	-35,3%

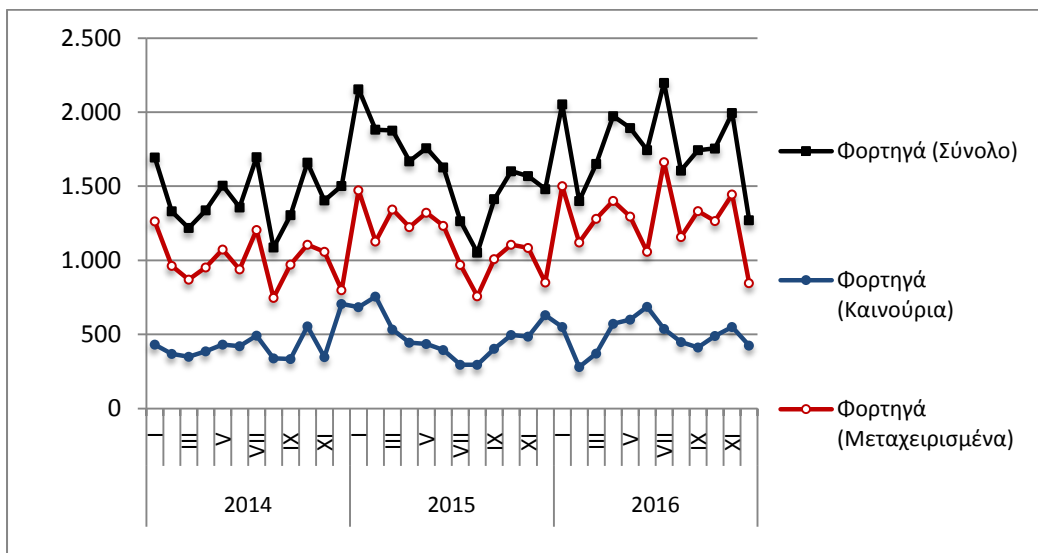
Πίνακας 2. Οχήματα που κυκλοφόρησαν για πρώτη φορά στην Ελλάδα: Ιανουάριος 2014 - Δεκέμβριος 2016

Κατηγορία οχημάτων	Μ.Ο. Ιαν. 2015 - Δεκ. 2015			Μ.Ο. Ιαν. 2016 - Δεκ. 2016			Μεταβολή (%)		
							Μ.Ο. Ιαν. 2016 - Δεκ. 2016 / Μ.Ο. Ιαν. 2015 - Δεκ. 2015		
	Σύνολο	Καινούρια	Μεταχ/μένα	Σύνολο	Καινούρια	Μεταχ/μένα	Σύνολο	Καινούρια	Μεταχ/μένα
Σύνολο Ελλάδος									
Σύνολο οχημάτων	12.732	9.663	3.069	14.418	10.532	3.886	13,2%	9,0%	26,6%
1. Αυτοκίνητα	9.681	6.789	2.892	10.743	7.075	3.668	11,0%	4,2%	26,8%
Επιβατηγά	8.013	6.292	1.721	8.885	6.566	2.319	10,9%	4,4%	34,7%
Λεωφορεία	56	10	46	84	16	68	50,3%	59,2%	48,4%
Φορτηγά	1.612	487	1.125	1.774	493	1.280	10,0%	1,3%	13,8%
2. Μοτοσυκλέτες > 50 cc	3.051	2.874	177	3.675	3.457	218	20,5%	20,3%	23,4%

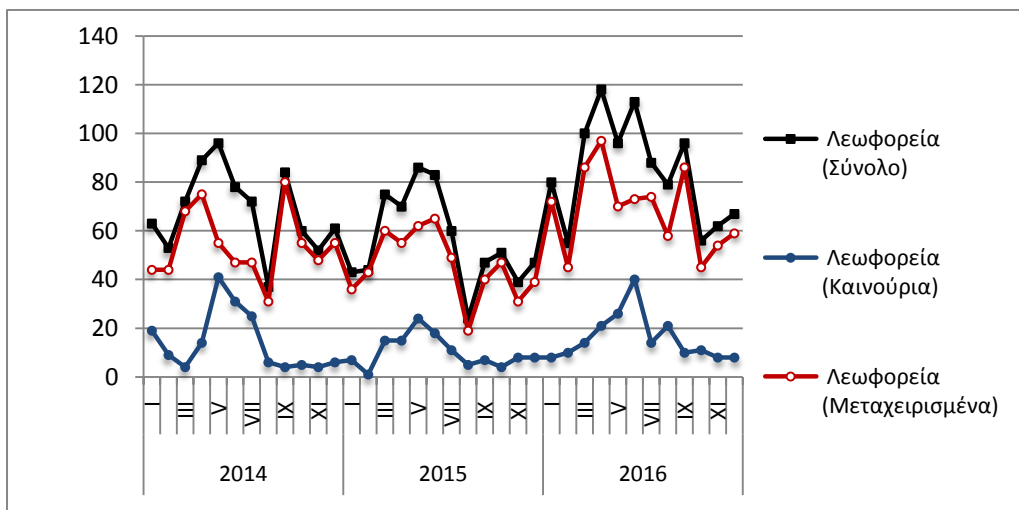
Γράφημα 1. Επιβατικά Αυτοκίνητα (Ιανουάριος 2014 – Δεκέμβριος 2016)



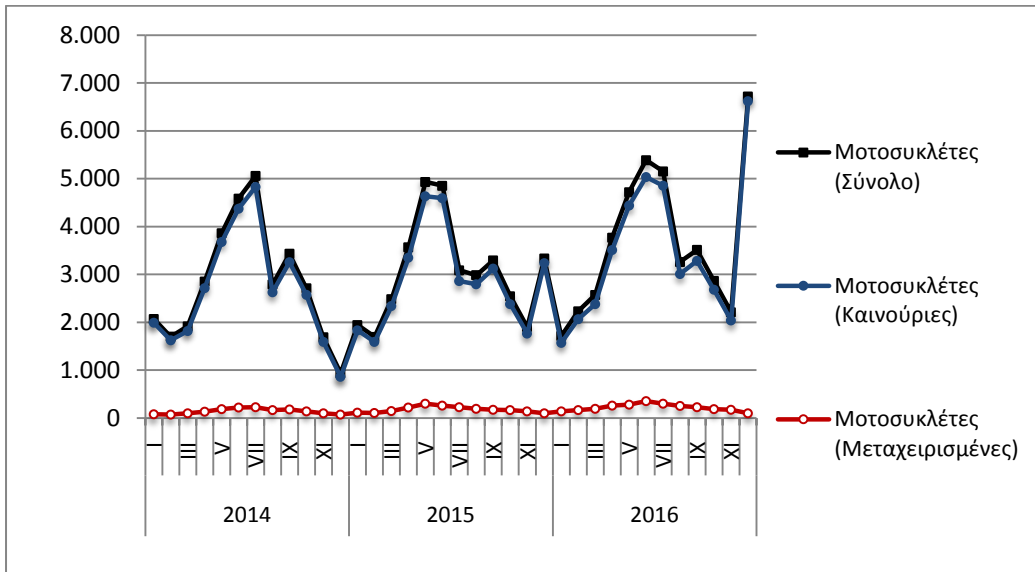
Γράφημα 2. Φορτηγά (Ιανουάριος 2014 – Δεκέμβριος 2016)



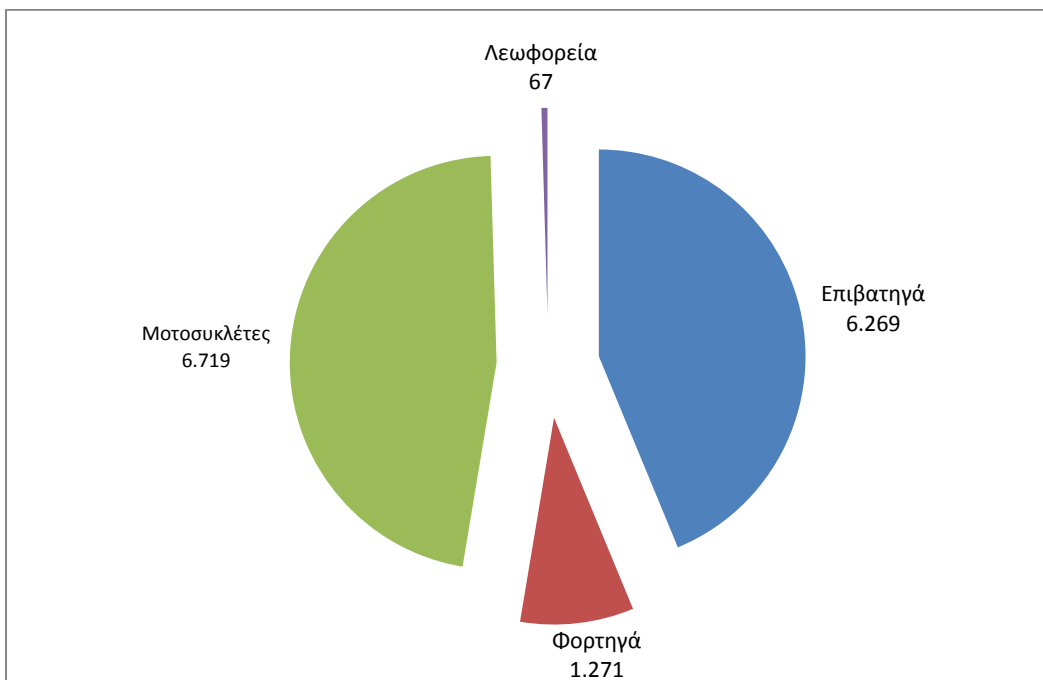
Γράφημα 3. Λεωφορεία (Ιανουάριος 2014 – Δεκέμβριος 2016)



Γράφημα 4. Μοτοσυκλέτες (Ιανουάριος 2014 – Δεκέμβριος 2016)



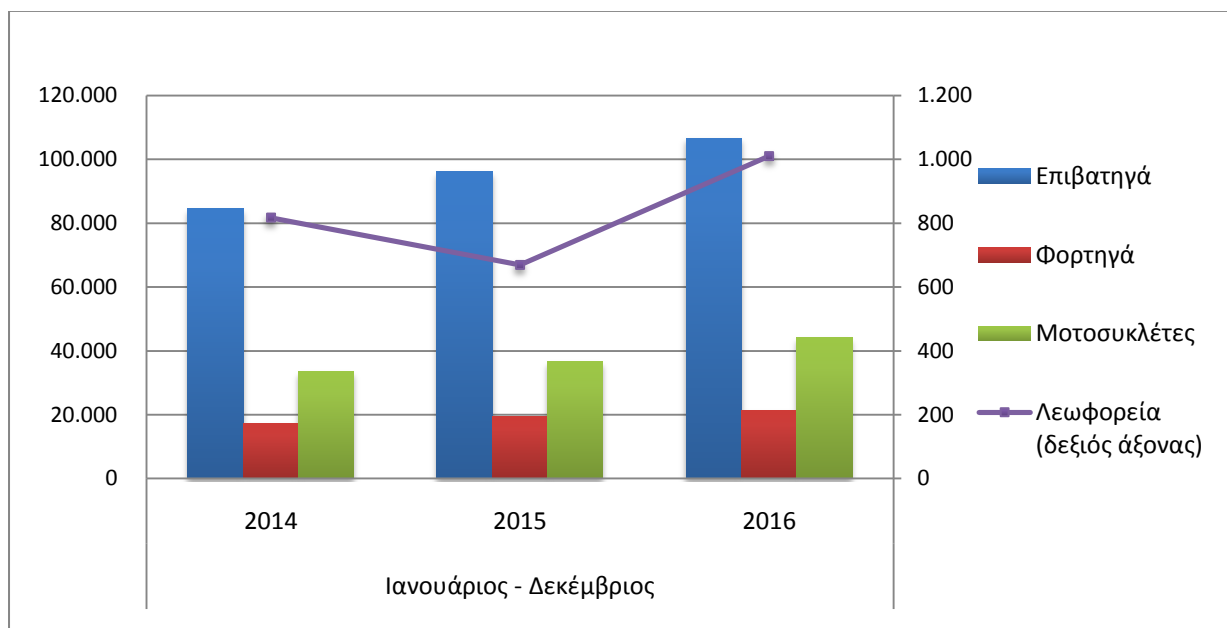
Γράφημα 5. Νέες Εγγραφές Οχημάτων (Δεκέμβριος 2016)



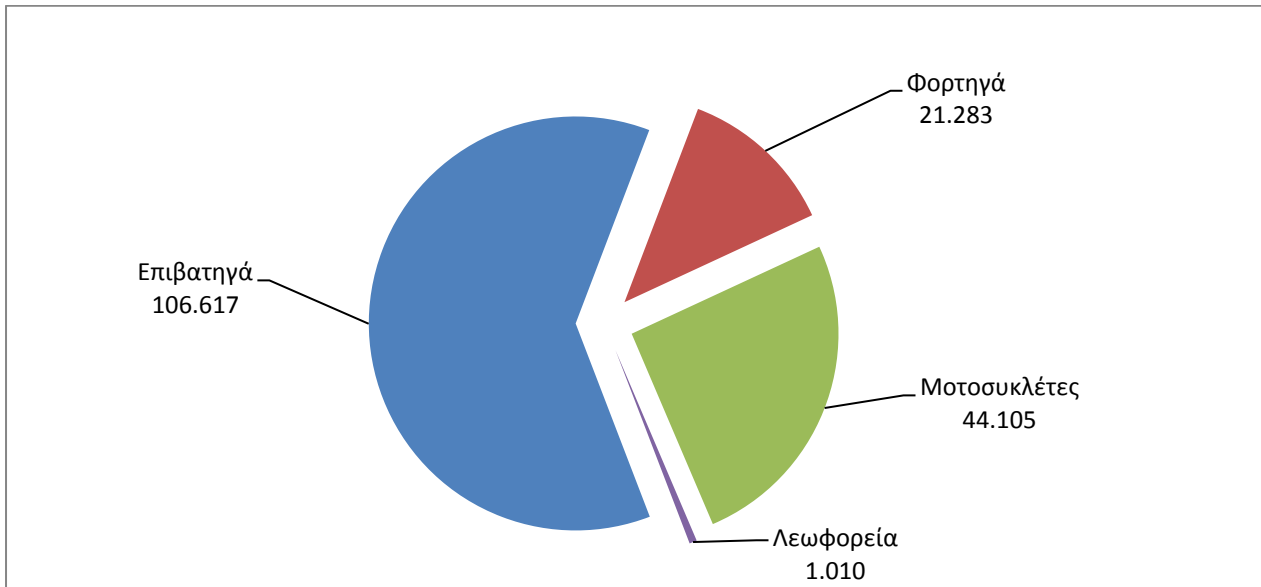
Πίνακας 3. Οχήματα που κυκλοφόρησαν για πρώτη φορά στην Ελλάδα: Ιαν. 2014 - Δεκ. 2016

Κατηγορία οχημάτων	Ιανουάριος - Δεκέμβριος									Μεταβολή (%)					
	2014			2015			2016			2015/2014			2016/2015		
	Σύνολο	Καινούρια	Μεταχ/μένα	Σύνολο	Καινούρια	Μεταχ/μένα	Σύνολο	Καινούρια	Μεταχ/μένα	Σύνολο	Καινούρια	Μεταχ/μένα	Σύνολο	Καινούρια	Μεταχ/μένα
Σύνολο Ελλάδος															
Σύνολο οχημάτων	135.937	108.054	27.883	152.775	115.956	36.819	173.015	126.385	46.630	12,4%	7,3%	32,0%	13,2%	9,0%	26,6%
1. Αυτοκίνητα	102.359	76.132	26.227	116.168	81.471	34.697	128.910	84.899	44.011	13,5%	7,0%	32,3%	11,0%	4,2%	26,8%
Επιβατηγά	84.445	70.810	13.635	96.151	75.497	20.654	106.617	78.790	27.827	13,9%	6,6%	51,5%	10,9%	4,4%	34,7%
Λεωφορεία	817	168	649	669	123	546	1.010	191	819	-18,1%	-26,8%	-15,9%	51,0%	55,3%	50,0%
Φορτηγά	17.097	5.154	11.943	19.348	5.851	13.497	21.283	5.918	15.365	13,2%	13,5%	13,0%	10,0%	1,1%	13,8%
2. Μοτοσυκλέτες > 50 cc	33.578	31.922	1.656	36.607	34.485	2.122	44.105	41.486	2.619	9,0%	8,0%	28,1%	20,5%	20,3%	23,4%
Νομός Αττικής															
Σύνολο οχημάτων	69.540	62.455	7.085	77.526	67.445	10.081	92.333	78.459	13.874	11,5%	8,0%	42,3%	19,1%	16,3%	37,6%
1. Αυτοκίνητα	55.904	49.099	6.805	62.946	53.205	9.741	72.552	58.971	13.581	12,6%	8,4%	43,1%	15,3%	10,8%	39,4%
Επιβατηγά	50.859	46.349	4.510	57.574	50.303	7.271	66.298	55.924	10.374	13,2%	8,5%	61,2%	15,2%	11,2%	42,7%
Λεωφορεία	317	91	226	253	58	195	349	84	265	-20,2%	-36,3%	-13,7%	37,9%	44,8%	35,9%
Φορτηγά	4.728	2.659	2.069	5.119	2.844	2.275	5.905	2.963	2.942	8,3%	7,0%	10,0%	15,4%	4,2%	29,3%
2. Μοτοσυκλέτες > 50 cc	13.636	13.356	280	14.580	14.240	340	19.781	19.488	293	6,9%	6,6%	21,4%	35,7%	36,9%	-13,8%

Γράφημα 6. Σύγκριση Χορήγησης Νέων Αδειών Κυκλοφορίας Οχημάτων



Γράφημα7. Νέες Εγγραφές Οχημάτων : Ιανουάριος – Δεκέμβριος 2016



Πίνακας 4
Πωλήσεις καινούριων και μεταχειρισμένων Επιβατηγών κατά μάρκα : Δεκέμβριος 2016 και
Ιανουάριος – Δεκέμβριος 2016

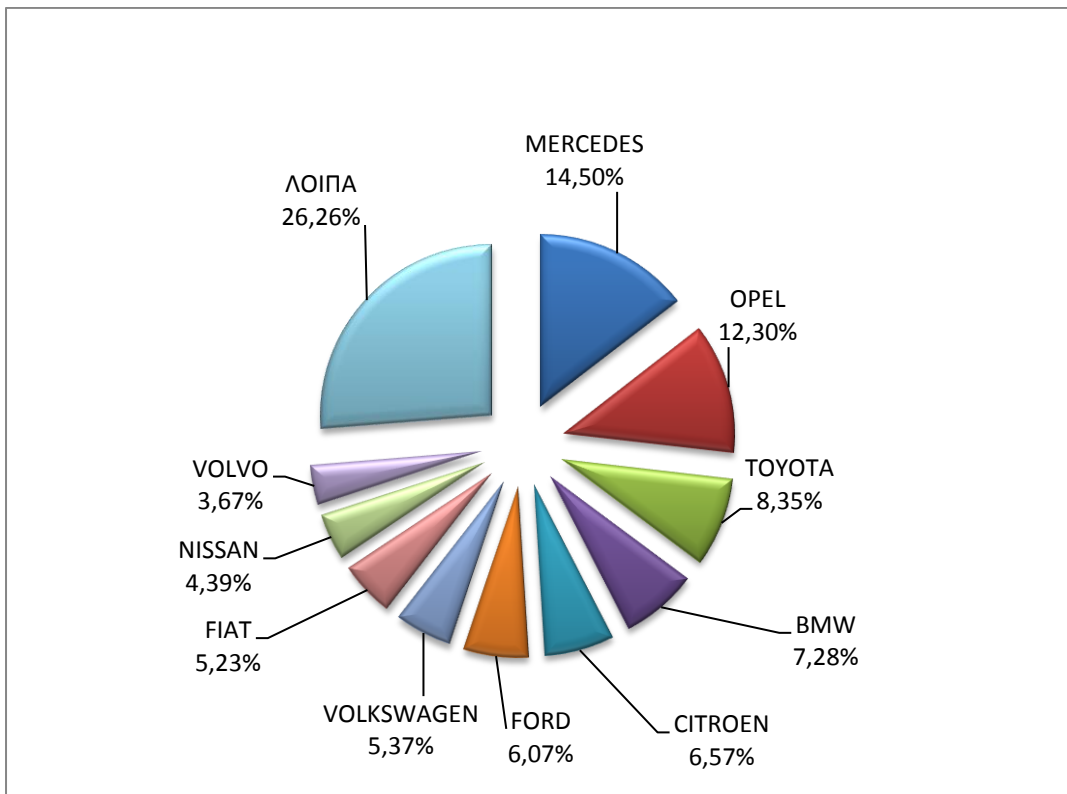
Μάρκες	Επιβατηγά			
	Δεκέμβριος		Ιανουάριος - Δεκέμβριος	
	καινούρια	μεταχειρισμένα	καινούρια	μεταχειρισμένα
ADRIA	-	-	-	1
ALFA LANCIA	-	-	-	1
ALFA ROMEO	40	7	517	181
ALPINA	-	-	-	1
AUDI	91	8	2.605	499
AUSTIN	-	-	-	3
AUTO UNION	-	-	-	1
BEACH-BAGGY	-	-	-	3
BENTLEY	-	-	-	2
BMW	347	18	3.830	613
CADILLAC	-	-	-	1
CHEVROLET	-	-	-	39
CHRYSLER	-	-	-	4
CITROEN	313	72	3.780	1.330
DACIA	29	10	621	97
DAEWOO	-	1	-	21
DAIHATSU	-	2	-	108
DETHLEFFS	-	-	1	24
DODGE	-	-	-	3
FERRARI	-	1	-	7
FIAT	249	91	4.916	1.817
FIAT DUCATO Z.MANTOS	-	-	1	-
FIAT POLSKI	-	1	-	1
FIAT-IVECO	-	-	-	2
FISSORE-FIAT	-	-	-	1
FORD	289	112	3.736	2.252
GM KOREA (CHEVROLET)	-	12	130	109
GRUAU LAVAL	-	-	1	-
HONDA	32	18	697	219
HUMMER	-	-	-	2
HYUNDAI	61	34	1.088	531
JAGUAR	4	1	28	16
JEEP	81	-	898	47
KIA	15	5	816	167
LADA	-	-	-	2
LANCIA	2	2	23	100
LAND ROVER	5	4	74	196
LEXUS	1	2	42	31
LOTUS	-	-	-	1
MAN	-	-	-	1
MASERATI	1	-	2	1
MAZDA	5	13	93	215
MERCEDES	691	61	4.316	1.664
MERCEDES BINZ	-	-	1	-
MERCEDES Z.MANTOS	3	-	98	-
MG	-	-	-	2
MG ROVER	-	-	-	1

Πίνακας 4 (συνέχεια)

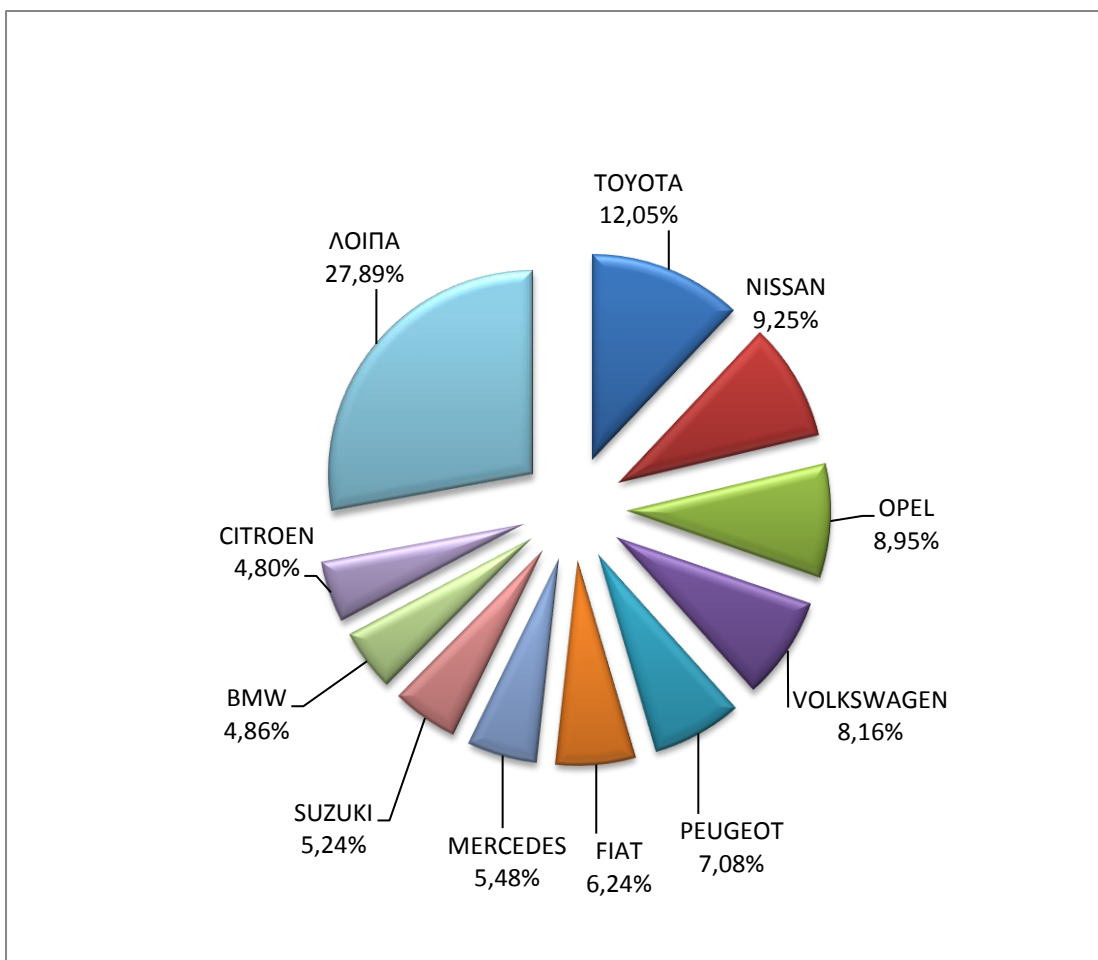
Πωλήσεις καινούριων και μεταχειρισμένων Επιβατηγών κατά μάρκα : Δεκέμβριος 2016 και
 Ιανουάριος – Δεκέμβριος 2016

Μάρκες	Επιβατηγά			
	Δεκέμβριος		Ιανουάριος - Δεκέμβριος	
	καινούρια	μεταχειρισμένα	καινούρια	μεταχειρισμένα
MINI	109	18	1.582	302
MITSUBISHI	3	7	233	221
NISSAN	209	62	7.289	1.142
OPEL	586	235	7.055	4.268
PEUGEOT	118	78	5.576	1.449
PORSCHE	3	3	32	115
RENAULT	168	97	3.021	1.222
RILEY	-	-	-	2
SAAB	-	1	-	14
SEA / MOBILVETT	-	-	-	14
SEA, ELNAGH, SUNROLLER	-	-	-	1
SEAT	53	18	1.779	170
SKODA	129	56	1.410	557
SMART	155	96	815	1.513
SSANGYONG	3	-	129	1
STEYER	-	-	-	1
SUBARU	2	1	41	19
SUZUKI	138	38	4.130	722
TATA	-	-	-	2
TESLA MOTORS	-	-	3	1
TOYOTA	398	246	9.495	4.153
TRIGANO	-	-	-	1
VOLKSWAGEN	256	66	6.426	1.418
VOLKSWAGEN Z.MANTOΣ	-	-	2	-
VOLVO	175	8	1.458	201
WILLYS	-	-	-	1
ΣΥΝΟΛΟ	4.764	1.505	78.790	27.827

Γράφημα 8. Πωλήσεις καινούριων επιβατηγών (Δεκέμβριος 2016)



Γράφημα 9. Πωλήσεις καινούριων επιβατηγών (Ιανουάριος - Δεκέμβριος 2016)



Πίνακας 5
Πωλήσεις καινούριων και μεταχειρισμένων Φορτηγών κατά μάρκα: Δεκέμβριος 2016 και
Ιανουάριος – Δεκέμβριος 2016

Μάρκες	Φορτηγά			
	Δεκέμβριος		Ιανουάριος - Δεκέμβριος	
	καινούρια	μεταχειρισμένα	καινούρια	μεταχειρισμένα
BMW	-	-	-	1
CADILLAC	-	-	-	1
CHEVROLET	-	-	-	3
CHRYSLER	-	-	-	3
CHRYSLER (DODGE)	-	-	-	1
CITROEN	18	21	284	340
DACIA	-	-	3	19
DAF	3	17	15	332
DAF A. KAOUSSIS SA	-	-	2	-
DAF DYNA TRAILERS S.A.	2	-	2	-
DAF STATHIS	-	-	1	-
DAF TECMEC A.E.B.E.	-	-	2	-
DAF TOUMBAS D. & Co L.P.	1	-	3	-
DAF TOUMBAS D. & Co L.P.	-	-	1	-
DAF ΕΥΣΤΑΘΙΟΣ ΖΥΓΟΥΡΗΣ & ΣΙΑ ΕΒΕ	3	-	3	-
DAF ΗΦΑΙΣΤΟΣ ΣΤΕΦΑΝΟΣ	-	-	2	-
DAIHATSU	-	-	-	9
DODGE	-	-	-	1
FCA US LLC	-	-	-	1
FIAT	58	120	748	1.898
FIAT STATHIS	-	-	1	-
FIAT-IVECO	-	2	-	63
FORD	95	90	1.145	1.813
FORD AVF HELLAS	-	-	2	-
FORD A&I ΔΕΡΒΙΣΗΣ	-	-	1	-
FORD CONTRUCK MECHANICA	-	-	1	-
FORD KOSKERIDIS	1	-	1	-
GENERAL MOTORS	-	-	-	3
GRECAV SPA	-	-	-	1
HONDA	-	1	-	2
HUMMER	-	-	-	1
HYUNDAI	-	3	-	60
ISUZU	13	7	235	183
ISUZU A. KAOUSSIS SA	1	-	7	-
ISUZU ΤΑΞΙΑΡΧΟΥ	-	-	1	-
IVECO	1	5	13	153
IVECO CENTIGON	-	-	8	-
IVECO A. KAOUSSIS SA	-	-	12	-
IVECO CONTRUCK MECHANICA	-	-	1	-
IVECO KOSKERIDIS	-	-	5	-
IVECO SMYRLIADIS	-	-	2	-
IVECO ΑΝΔΡΕΑΣ ΚΑΡΚΑΓΓΕΛΗΣ	-	-	1	-
IVECO ΗΦΑΙΣΤΟΣ ΣΤΕΦΑΝΟΣ	-	-	14	-
IVECO ΝΤΟΥΝΑΣ ΘΕΟΧΑΡΗΣ	-	-	1	-

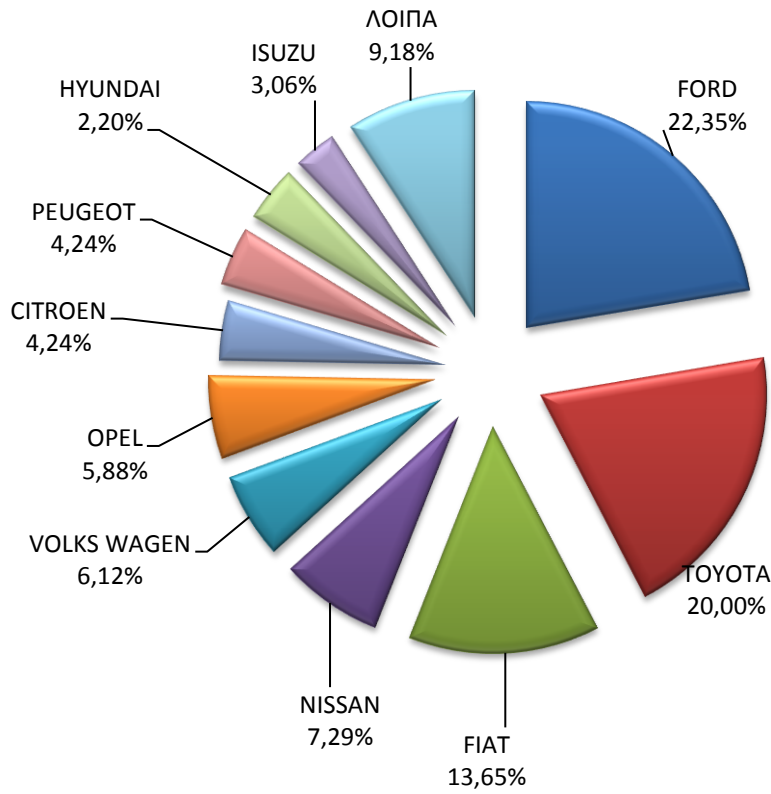
Πίνακας 5 (συνέχεια)
Πωλήσεις καινούριων και μεταχειρισμένων Φορτηγών κατά μάρκα : Δεκέμβριος 2016 και
Ιανουάριος – Δεκέμβριος 2016

Μάρκες	Φορτηγά			
	Δεκέμβριος		Ιανουάριος - Δεκέμβριος	
	καινούρια	μεταχειρισμένα	καινούρια	μεταχειρισμένα
IVECO MAGIRUS	-	1	-	17
IVECO SPA	-	-	-	2
IZ	-	-	-	1
JEEP	-	-	-	4
KASSBOHRER	-	-	1	-
KIA	-	-	-	10
LAND ROVER	-	2	-	13
MAGIRUS	-	-	-	1
MAHINDRA	1	-	3	1
MAN	-	17	9	503
MAN A. KAOUSSIS SA	-	-	8	-
MAN DYNA TRAILERS S.A.	1	-	1	-
MAN KOSKERIDIS	-	-	1	-
MAN SMYRLIADIS	-	-	3	-
MAN TECMEC	-	-	1	-
MAN ΕΥΣΤΑΘΙΟΣ ΖΥΓΟΥΡΗΣ & ΣΙΑ ΕΒΕ	-	-	5	-
MAN-VOLKS WAGEN	-	-	-	1
MAZDA	-	21	1	385
MERCEDES	17	133	243	2.997
MERCEDES A. KAOUSSIS SA	2	-	25	-
MERCEDES AVF HELLAS	-	-	1	-
MERCEDES AVF HELLAS S.A.	1	-	1	-
MERCEDES ΑΦΟΙ ΠΡΟΔΡΟΜΟΣ ΛΥΣΑΡΙΔΗΣ & ΛΑΖΑΡΟΣ ΟΕ	1	-	1	-
MERCEDES DYNA TRAILERS	-	-	10	-
MERCEDES DYNA TRAILERS S.A.	1	-	6	-
MERCEDES ERMICON	-	-	1	-
MERCEDES MEILLER	-	-	8	-
MERCEDES NIKAS	-	-	1	-
MERCEDES PΑΡΑΔΟΠΟΥΛΟΣ TANK	-	-	1	-
MERCEDES SMYRLIADIS	-	-	7	1
MERCEDES STATHIS	-	-	10	-
MERCEDES TRUCK NET	-	-	2	-
MERCEDES XATZOGLOY	-	-	1	-
MERCEDES ZANELLI FURGONATURE S.r.l.	-	-	1	-
MERCEDES Α&Ι ΔΕΡΒΙΣΗΣ	-	-	1	-
MERCEDES Β.ΚΑΡΑΒΙΑΣ & Ε.ΞΕΝΙΟΣ – ΚΑΞΕΚΩ Ο.Ε	-	-	1	-
MERCEDES Ζ. ΜΑΝΤΟΣ	-	-	1	-
MERCEDES ΗΦΑΙΣΤΟΣ ΣΤΕΦΑΝΟΣ	-	-	5	-
MERCEDES ΘΕΟΧΑΡΗΣ ΝΤΟΥΝΑΣ	-	-	1	-
MERCEDES ΤΑΞΙΑΡΧΟΥ	-	-	1	-
MITSUBISHI	12	52	239	761

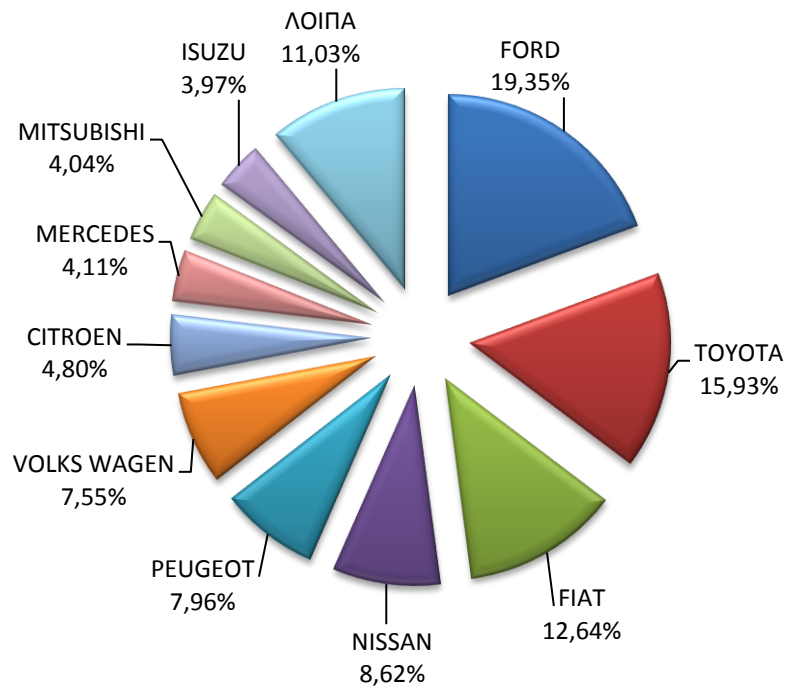
Πίνακας 5 (συνέχεια)
Πωλήσεις καινούριων και μεταχειρισμένων Φορτηγών κατά μάρκα : Δεκέμβριος 2016 και
Ιανουάριος – Δεκέμβριος 2016

Μάρκες	Φορτηγά			
	Δεκέμβριος		Ιανουάριος - Δεκέμβριος	
	καινούρια	μεταχειρισμένα	καινούρια	μεταχειρισμένα
MITSUBISHI DYNA TRAILERS	-	-	1	-
MITSUBISHI ΚΑΡΑΜΑΝΗΣ & ΣΙΑ Ο.Ε	-	-	2	-
NISSAN	31	94	510	1.368
NISSAN A. ΚΑΟΥΣΣΙΣ SA	-	-	3	-
NISSAN DYNA TRAILERS S.A.	-	-	1	-
NISSAN JET ENGINEERING	-	-	1	-
NISSAN SMYRLIADIS	-	-	6	-
NISSAN ΕΥΣΤΑΘΙΟΣ ΖΥΓΟΥΡΗΣ & ΣΙΑ ΕΒΕ	-	-	1	-
NISSAN ΤΑΞΙΑΡΧΟΥ	-	-	1	-
OPEL	25	44	223	852
PEUGEOT	18	19	471	316
PFAU	-	-	-	5
PIAGGIO	4	3	18	28
PIAGGIO ΤΟΥΜΒΑΣ	-	-	1	-
PIAGGIO ΑΦΟΙ ΝΕΡΟΥΤΣΟΥ	-	-	1	-
PIAGGIO & C SPA A. ΚΑΟΥΣΣΙΣ SA	-	-	2	-
RELIANT	-	-	-	1
RENAULT	1	51	114	870
ROMEX	-	-	1	-
ROVER	-	-	-	3
SCANIA	-	27	13	353
SCANIA DYNA TRAILERS S.A.	-	-	1	-
SCANIA INOX STEEL TECHNICAL	-	-	1	-
SCANIA ΕΥΣΤΑΘΙΟΣ ΖΥΓΟΥΡΗΣ & ΣΙΑ ΕΒΕ	-	1	-	1
SEAT	-	1	1	12
SIMCA	-	-	-	1
SKODA	-	3	-	97
SMYRLIADIS	-	-	-	1
SSANGYONG	1	-	5	9
STEYER	-	-	-	7
SUZUKI	-	-	-	10
TATA	-	-	-	4
TOYOTA	85	38	943	570
TOYOTA SGOURIS	-	-	-	1
VOLKS WAGEN	26	48	447	771
VOLVO	2	24	31	497
VOLVO ΑΦΟΙ ΝΑΘΑΝΑΗΛ ΟΕ	-	1	-	1
VOLVO ΕΥΣΤΑΘΙΟΣ ΖΥΓΟΥΡΗΣ & ΣΙΑ ΕΒΕ	-	-	1	-
WARTBURG	-	-	-	2
ΣΥΝΟΛΟ	425	846	5.918	15.365

Γράφημα 10. Πωλήσεις καινούριων Φορτηγών (Δεκέμβριος 2016)



Γράφημα 11. Πωλήσεις καινούριων Φορτηγών (Ιανουάριος – Δεκέμβριος 2016)



Πίνακας 6
Πωλήσεις καινούριων και μεταχειρισμένων Λεωφορείων κατά μάρκα : Δεκέμβριος 2016 και
Ιανουάριος – Δεκέμβριος 2016

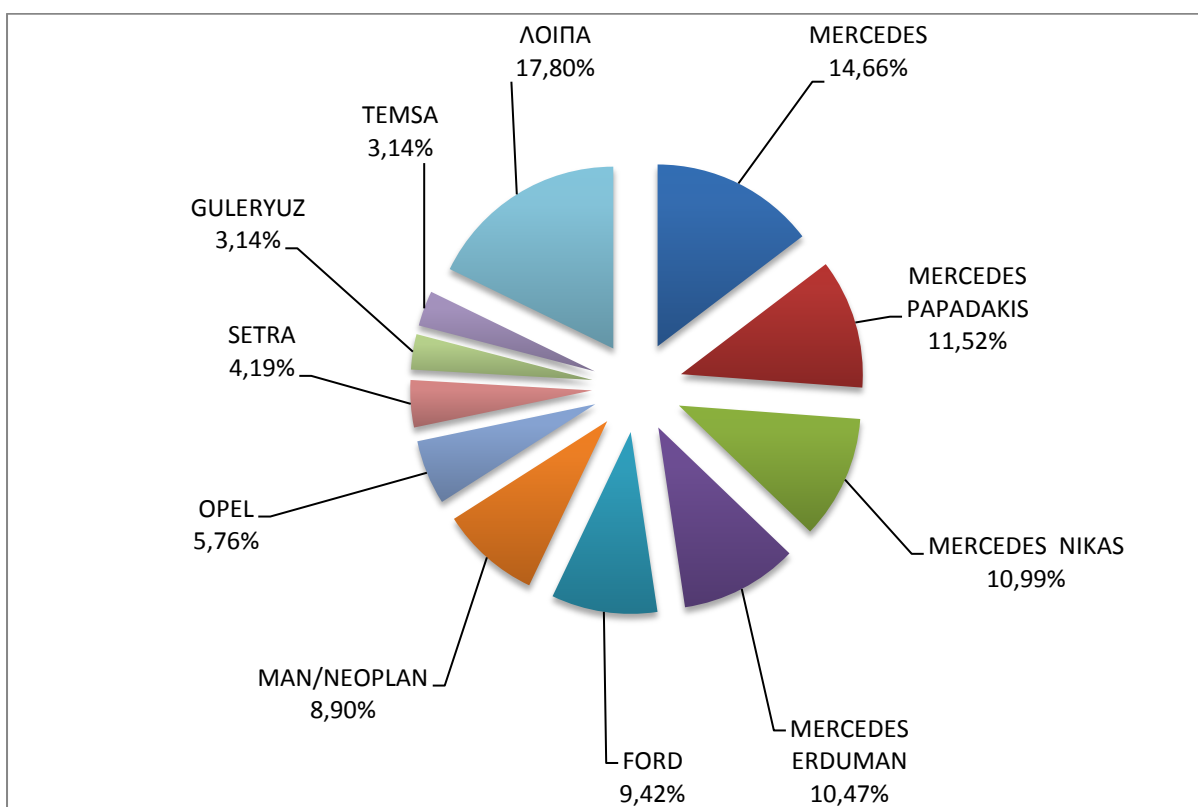
Μάρκες	Λεωφορεία			
	Δεκέμβριος		Ιανουάριος - Δεκέμβριος	
	καινούρια	μεταχειρισμένα	καινούρια	μεταχειρισμένα
AYATS	-	-	-	3
B.M.C.	-	-	-	1
BOVA	-	2	-	46
DAF	-	1	-	5
EOS-COACH	-	-	-	1
EOBUS	-	1	-	13
FIAT	-	-	-	2
FIAT-IVECO	-	2	-	9
FORD	4	4	18	19
G. AUWARTER	-	1	-	1
GULERYUZ	-	-	6	-
IRISBUS	-	-	-	7
IRIZAR	-	-	2	-
ISUZU	-	-	4	-
ISUZU, ANADOLU ISUZU, TURKUAZ, TURQUOISE, AIOS	-	-	2	-
IVECO	-	-	3	5
JONCKHEERE	-	-	-	1
KARSAN	-	-	2	1
MAN	-	6	-	46
MAN/NEOPLAN	-	-	17	6
MERCEDES	1	26	28	376
MERCEDES ERMISBUS	-	-	1	-
MERCEDES CENTO BUS	1	-	5	-
MERCEDES ERDUMAN	-	-	20	-
MERCEDES GIANNOPOYLOS S.A	-	-	4	1
MERCEDES NIKAS	-	-	21	-
MERCEDES PAPADAKIS	1	-	22	-
NEOPLAN	-	2	-	36
OPEL	-	-	11	-
OTOKAR	-	-	5	2
PEUGEOT	-	-	-	25
RENAULT	-	-	-	4
SCANIA	-	4	-	43
SCANIA HIGER	-	-	4	-
SETRA	1	7	8	59
SIN MARCA	-	-	-	3
TEMSA	-	1	6	55
VAN HOOL	-	1	-	6
VDL	-	-	1	-
WISEON	-	-	-	1

Πίνακας 6 (συνέχεια)

Πωλήσεις καινούριων και μεταχειρισμένων Λεωφορείων κατά μάρκα : Δεκέμβριος 2016 και Ιανουάριος – Δεκέμβριος 2016

Μάρκες	Λεωφορεία			
	Δεκέμβριος		Ιανουάριος - Δεκέμβριος	
	καινούρια	μεταχειρισμένα	καινούρια	μεταχειρισμένα
VOLKSWAGEN	-	-	1	22
VOLVO	-	1	-	16
ΧΙΑΜΕΝ KING LONG	-	-	-	4
ΣΥΝΟΛΟ	8	59	191	819

Γράφημα 12. Πωλήσεις καινούριων Λεωφορείων (Ιανουάριος – Δεκέμβριος 2016)



Πίνακας 7
Πωλήσεις καινούριων και μεταχειρισμένων Μοτοσυκλετών κατά μάρκα : Δεκέμβριος 2016 και
Ιανουάριος – Δεκέμβριος 2016

Μάρκες	Μοτοσυκλές			
	Δεκέμβριος		Ιανουάριος - Δεκέμβριος	
	καινούρια	μεταχειρισμένα	καινούρια	μεταχειρισμένα
ACCESS, GOES	-	-	46	1
AEON MOTOR	11	-	86	1
APRILIA	12	6	422	101
APRILIA, GILERA	-	-	20	-
APRILIA, PIAGGIO, GILERA	-	-	26	4
ARCTIC CAT	-	-	7	-
BAJAJ	3	-	6	-
BAOTIAN, SUPERKING, WALTON, HONDA	1	-	3	1
BASHAN, APACHI, ISILDAR APACHI, ISILDAR, APACHE , ADVENTUREMOTORS	1	-	19	-
BASHAN, MONDIAL, YUKI, APACHI, ISILDAR	1	-	46	-
BENELLI	1	-	3	1
BETA	5	-	32	3
BMW	16	1	491	44
BOMBARDIER RECREATIONAL PRODUCTS ING (BRP)	1	-	40	1
BUYANG	3	-	8	-
CFMOTO	14	-	156	2
CHEETA	-	-	4	-
CHINA JIALING	1	-	3	-
CHONGQING LIFAN	1	-	5	1
DAELIM	44	-	185	4
DAYANG, DAYTONA	186	-	1.554	6
DAYTONA	85	-	810	1
DERBI	1	-	37	2
DUCATI	12	-	178	11
EAGLE MOTORSPORTS	3	-	6	-
EUROMOTORS	1	-	6	-
EVA, EMBUGGY, VINTAGE, EVANGEL	-	-	9	-
FEISHEN, MONDIA	3	-	11	-
GAS GAS	1	-	3	1
GILERA	-	1	5	8
GILERA, PIAGGIO	-	-	7	4
GOUPIL	-	-	3	1
HAOJIAN, ZONTES, TAYO, Sharpon, IFINO, KIDEN, ZHONGYU, CUBT	-	-	22	-
HAOJIANG, SENKE, ZONTES, TAYO, YINGZHI, KIDEN, TANNY, ZHONGYU, RIPPER, FNX, RAFINZ, MONDIAL, FERRO, GB MOTORS	-	-	32	-
HARLEY DAVIDSON	6	-	88	20
HARTFORD	-	-	4	-
HER CHEE, ADLY	1	-	23	-
HONDA	449	18	4.440	566
HONLING, SHL, RIYA, TRIMAX, WA	2	-	6	-
HSUN, HISUN, APACHI, ICHIBAN, INCA, FAST POWER, Q-MOTO, EMU, FORSAGE, NISSAMARAN, LAPO MOTORS,STELS	3	-	30	-
HSUN, HISUN, APACHI, Q-MOTO, INCA, KMS, ICHIBAN, FORSAGE, CROWN, POLA	-	-	6	-
HUSABERG	-	-	-	3
HUSQVARNA	11	-	36	1
HYOSUNG	-	-	1	3
INDIAN MOTORCYC	2	-	19	1
JIAJI, HUATIAN, FEILING, LINTEX, GOMAX, SOMOTO, TECHMOOVE, TAURIS	1	-	7	-
JIAJUE,JINDING,LANYING,DHS,MIROMOTO,ALPHAMOTO,SPRINT,QLINK,MAXON,Rich motors,EUROCKA(CKA),PEDA	5	-	40	-

Πίνακας 7 (συνέχεια)
Πωλήσεις καινούριων και μεταχειρισμένων Μοτοσυκλετών κατά μάρκα : Δεκέμβριος 2016 και
Ιανουάριος – Δεκέμβριος 2016

Μάρκες	Μοτοσυκλές			
	Δεκέμβριος		Ιανουάριος - Δεκέμβριος	
	καινούρια	μεταχειρισμένα	καινούρια	μεταχειρισμένα
JIALING, MOTORAN, TRAXX, SPADA, SKYWING, SPD, ASUS, RACING	93	-	193	-
JIANGSU LINHAI	1	-	3	-
JIANSHE	2	-	33	-
JIANSHE,GEMINI	15	-	74	-
JINLANG, ZIPP, HORS, IVA, Ariic, figuretta motorcycles fat boy, btc, agm, lintex, razory, romet, motors	-	-	26	-
JINLING	-	-	12	1
JLAJI, HUATIAN, FEILING, TUTU, EPM, Mondid, KINGWAY, ROMET MOTORS	22	-	63	-
JMSTAR, SHENKE, HUIBANG, JONWAY, MOTORAN, MINELLI, LAPO MOTORS	5	-	13	-
JONWAY, JMSTAR, SHENKE, HUIBANG	-	-	5	1
JOYNER	-	-	28	-
KANDI, MX	-	-	3	-
KAWASAKI	11	-	245	28
KEEWAY	-	-	11	1
KENBO	3	-	5	-
KENOS	2	-	4	-
KL	5	-	60	-
KTM	86	1	408	12
KWANG YANG	-	-	-	65
KYMCO	978	11	4.420	223
LIFAN	4	-	75	-
LIFAN, HONLEI, SKYGO, BISAN-LIFAN	1	-	44	-
LIFAN, HONLEI, SKYGO, BISAN-LIFAN, SUMCO, TRUVA, SALCANO,YUKIMOTOR, RAMZY, BRANSON, XPLOERER. NEMO, LEVO	5	-	45	-
LIFAN, HONLEI, SKYGO, BISAN-LIFAN, TRUVA, YUKI, SALCANO, SUMCO, RAMZEY, BRANSON, XPLOERER, NEMO	-	-	63	-
LIFAN, SKYGO, HONLEI, BISAN-LIFAN, TRUVA,SALCANO, YUKI,RAMZEY, BRANSON,SUMCO, NEMO, XPLOERER, LEVO, ACONDA	46	1	162	2
LIFAN,TRUVA,YUKI,SALCANO,SUMCO,RAMZEY,BRANSON,XPLOERER,NEMO,LEVO	-	-	18	-
LINHAI	15	-	25	-
LINHAI, KUBA, LHY	1	-	61	-
LML	3	-	46	3
LONCIN	9	-	42	-
LONCIN, KINLON, DORTON, CCM	-	-	24	-
LONCIN,KINLON,LONGTING,KUBA,YUKI,MONDIAL,STMAX,KANUNI,MOTORAN,ASYA,QU SWA,PUMAREX,RALLY USA,MOD,CCM	85	-	255	-
LONGJIA, VMOTO, MLONGJIA, VMOTO,MOTOWELL, ORCAL, TNT MOTOR	-	-	5	-
MALAGUTI	-	1	-	7
MBK	-	1	3	20
MG MOTO	691	-	2.578	5
MINSK, ZONGSHEN, IRIBIS, MONDIAL, LEXMOTO, JUNAK, HONLEY, OVERBIKES	-	-	5	-
MODENAS	6	-	143	2
MOTO GUZZI	1	-	24	1
MOTO S.P.A	8	-	27	-
MV AGUSTA	-	-	11	2
NEMO, LEVO, HARBY HUNTER, ACON	-	-	5	-
NFM	-	-	4	-
ODES, LIANGZI, BRANSON	-	-	42	-
ORCAL	3	-	10	-
PEUGEOT	105	1	454	17
PGO	-	-	6	1

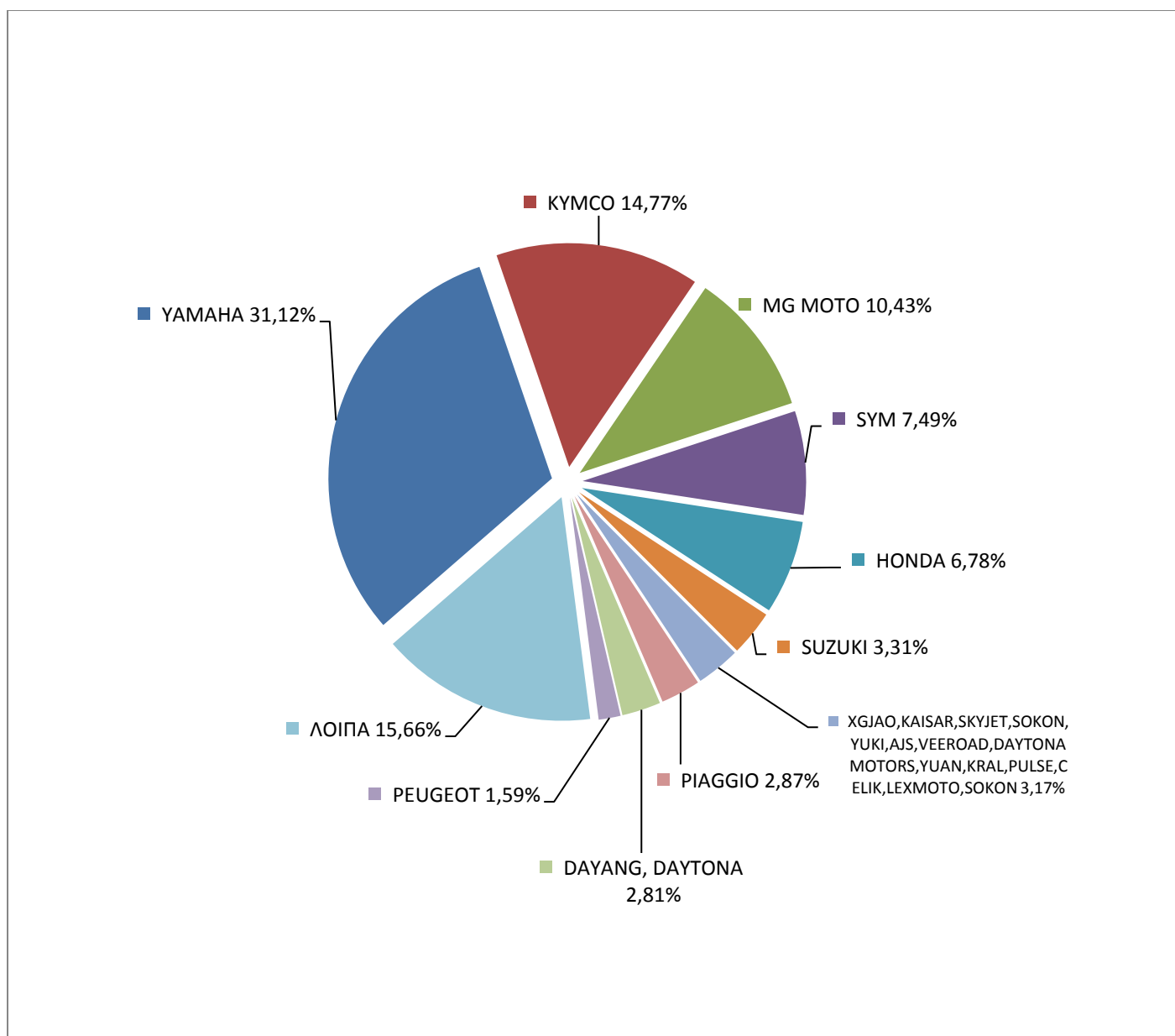
Πίνακας 7 (συνέχεια)
Πωλήσεις καινούριων και μεταχειρισμένων Μοτοσυκλετών κατά μάρκα : Δεκέμβριος 2016 και
Ιανουάριος – Δεκέμβριος 2016

Μάρκες	Μοτοσυκλέτες			
	Δεκέμβριος		Ιανουάριος - Δεκέμβριος	
	καινούρια	μεταχειρισμένα	καινούρια	μεταχειρισμένα
PIAGGIO	190	17	5.207	422
PIAGGIO, APRILIA	-	-	20	-
PIONEER, LEXMOTO, PULSE, BULLIT, OMAKS, JHC, ASYA, MONDIAL, KUBA,ACE	-	-	3	-
POLARIS	9	-	47	2
QINGQI, RKS, DAYTONA, RMG MOTO GUSTO	-	-	5	3
QINGQI,PIONEER,i-moto,SUPERBYKE,KENROD, QLINK,YUKI,SACHS-Bikes,Daytona	-	-	8	-
QJ, QJIANG, KEEWAY	53	-	218	3
QJ, QJIANG, KEEWAY, LEONE, KUBA, RKS, GENERIC, EXPLORER, RIDE, VENGO	104	1	328	1
QUADDY	1	-	4	-
QUADRO	-	-	11	-
RIYA, HONLING, YAMAKOYO, TIANYING, GOES, SANYOU, BM, FUN BIKE, WOTTA	8	-	62	-
ROYAL ENFIELD	10	-	13	-
SANYE FUXIN, MONDIAL, ISILDAR APACHI, APACHI, ISILDAR, LINTEX	-	-	3	-
SHANYANG	20	-	110	7
SHINERAY	21	-	99	-
SKYJET	-	-	14	1
SKYTEAM, SASIN, CSR, METALKO, SOKUDO, BAZUKA, MINICO, MOTOSBASI	16	-	90	1
SONIK, HAOLON, FORTUNE, JONDAI, TAURIS	-	-	5	-
STANDARD	17	-	35	-
SUZUKI	219	9	581	182
SYM	496	3	6.549	109
SYM, SANYANG	2	-	10	-
TAOTAO, VOM, LUUKO, TOROS, ZIPP	-	-	3	-
TGB	3	-	171	1
TIANMA, FASPIDER, GARELLI	1	-	3	-
TIANYING, RIYA, QISHENG, YAMAKOYO, HONGLING, ZIPP, TOROS, ROMET, ROMET MOTORS, ROUTER, VENTO, ASYA, BENYCO, BARA	1	-	7	-
TRIUMPH	4	-	167	10
TURBHO	-	-	3	-
VEEROAD	-	-	7	1
VICTORY MOTORCY	-	-	3	-
VMOTO,E-MAX,FMC,CSR,ROADSIGN,KENTOYA,JINYING,GOES,VETRIX,DAO,VENGO,TELL	8	-	14	-
WANGYE, SANBEN, UM, MONDIAL, KENOS, SUPERBYKE, IRBIS, MDC, MISTRAL, STREET ELEGANCE	27	-	179	1
XGJAO	2	-	52	-
XGJAO,KAISAR,SKYJET,SOKON,YUKI,AJS,VEEROAD,DAYTONA MOTORS,YUAN,KRAL,PULSE,CELIK,LEXMOTO,SOKON	210	-	429	-
XIAMEN XIASHING	-	-	-	3
XINGYUE, GS MOON, AXY, SUMCO	-	-	7	-
XINLING, HEROWAY, LEDOW	-	-	3	-
XINYANG	1	-	15	-
YAMAHA	2.061	22	7.722	658
YIBEN, MEIDUO, VONROAD, WUBEN, NIM	-	-	9	1
YINGANG	-	-	5	-
YINXIANG	1	-	31	-
YINXIANG, KENBO	17	-	142	-
YINXIANG, KENBO, VENOM, CHEETA, ZIPP, NEMO, FEKON, ANATOLIA, CANBO	2	-	11	-
ZHENHUA, ACTIONBIKES	-	-	3	-
ZHONGNENG, ASYA, DADO, ZNEN, BARON	-	-	7	-
ZHONGNENG, ZNEN, daDo, DIRECT BIKES, GOWINN, VIVACOX, NECO, AGM, LEE, ASYA	3	-	136	-
ZHONGNENG, ZNEN, DIRECT BIKES, SUNSTO, LEARNERLEGAL, SCOOTTE	2	-	14	-

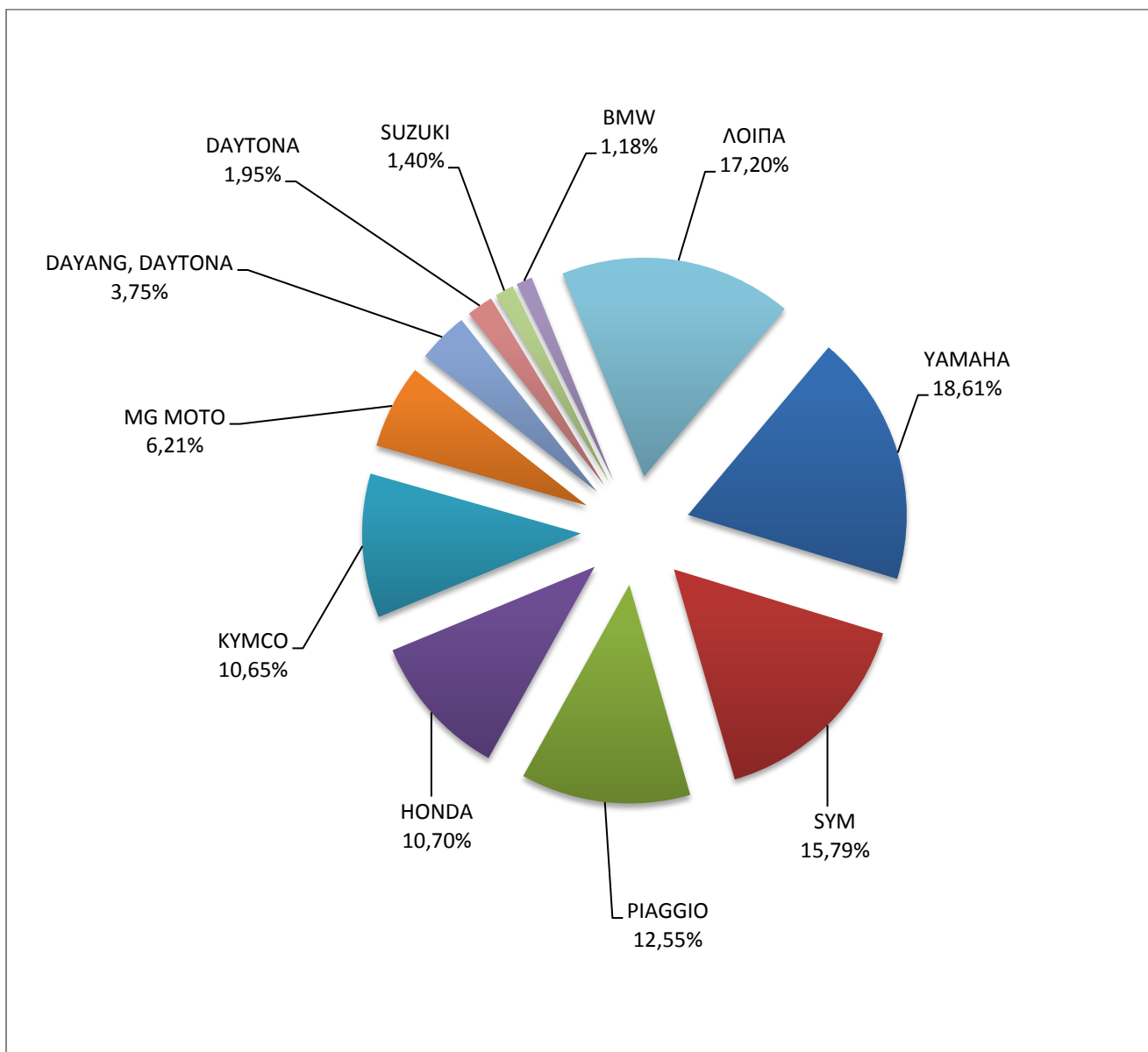
Πίνακας 7 (συνέχεια)
Πωλήσεις καινούριων και μεταχειρισμένων Μοτοσυκλετών κατά μάρκα : Δεκέμβριος 2016 και
Ιανουάριος – Δεκέμβριος 2016

Μάρκες	Μοτοσυκλέτες			
	Δεκέμβριος		Ιανουάριος - Δεκέμβριος	
	καινούρια	μεταχειρισμένα	καινούρια	μεταχειρισμένα
ZONGSHEN	3	-	5	-
ZONGSHEN, ZIP STAR, PIAGGIO, HONLEY, LEXMOTO, MONDIAL, PULSE, OVERBIKES, XR HORIZONT, KTNS, DERRACE	-	-	4	1
ZONGSHEN, ZIPSTAR, ZEALSUN, KENTO	-	-	14	-
ZONGSHEN, ZNEN	-	-	4	-
ZXMCO, ZHONGXING, BEWHEEL, TURBHO, RAZZO, MOTORAN, RABBIT MOTORS	9	-	74	-
ΛΟΙΠΑ	8	3	46	29
ΣΥΝΟΛΟ	6.622	97	41.486	2.619

Γράφημα 13. Πωλήσεις Καινούριων Μοτοσυκλετών (Δεκέμβριος 2016)



Γράφημα 14. Πωλήσεις Καινούργιων Μοτοσυκλετών (Ιανουάριος - Δεκέμβριος 2016)



ΕΠΕΞΗΓΗΜΑΤΙΚΕΣ ΣΗΜΕΙΩΣΕΙΣ

Έρευνα Χορήγησης Αδειών Κυκλοφορίας Οχημάτων

Η Έρευνα των οχημάτων είναι απογραφική. Τα στοιχεία εμφανίζουν τη μάρκα, το είδος και το καινούριο ή μεταχειρισμένο του οχήματος σε επίπεδο Χώρας. Από τα στοιχεία της Έρευνας εξαιρούνται τα οχήματα που κινούνται επάνω σε τροχιές, τα ηλεκτροκίνητα με κεραίες λεωφορεία (τρόλλεϋ), οι γεωργικοί ελκυστήρες και τα γεωργικά μηχανήματα. Δεν περιλαμβάνονται στους πίνακες του Δελτίου Τύπου τα οχήματα Ενόπλων Δυνάμεων, Σωμάτων Ασφαλείας, Πυροσβεστικής Υπηρεσίας, Κρατικών Υπηρεσιών, Διπλωματικού Σώματος, Ξένων Αποστολών, Αναπήρων Πολέμου, καθώς επίσης και τα δίκυκλα τα οποία έχουν κυβισμό κάτω από 50 cc.

Νομικό πλαίσιο

N. 3832/2010

Περίοδος Αναφοράς

Δεκέμβριος 2016

Κάλυψη

Για την εξαγωγή των μηνιαίων στοιχείων χρησιμοποιήθηκε το Μητρώο του Υπουργείου Υποδομών, Μεταφορών και Δικτύων, το οποίο περιέχει όλες τις μηνιαίες μεταβολές στις άδειες ταξινόμησης Οχημάτων στη Χώρα.

Ορισμοί

Αυτοκίνητο όχημα είναι κάθε όχημα, ανεξάρτητα από τον αριθμό των τροχών, που κινείται με μηχανή και προορίζεται να μεταφέρει πρόσωπα ή πράγματα ή και τα δύο μαζί, ευρισκόμενα είτε πάνω στο ίδιο όχημα, είτε σε ρυμουλκούμενο που κινείται από το πρώτο.

Καινούριο όχημα χαρακτηρίζεται αυτό που ταξινομείται για πρώτη φορά μέσα στο μήνα στην Ελλάδα και δεν έχει κυκλοφορήσει σε άλλη χώρα. **Μεταχειρισμένο** χαρακτηρίζεται αυτό που ταξινομείται για πρώτη φορά στην χώρα και έχει εισαχθεί ως μεταχειρισμένο από το εξωτερικό.

Αυτοκίνητο επιβατηγό: Το προοριζόμενο για τη μεταφορά κυρίως προσώπων αυτοκίνητο όχημα, 9 κατ' ανώτατο όριο θέσεων μαζί με τη θέση του οδηγού.

Αυτοκίνητο λεωφορείο: Το αυτοκίνητο όχημα που προορίζεται κυρίως για τη μεταφορά προσώπων 10 και άνω θέσεων, συμπεριλαμβανομένης και της θέσης του οδηγού. (Στους πίνακες του Δελτίου Τύπου στην κατηγορία αυτή επιπλέον προσμετρώνται τα αρθρωτά λεωφορεία).

Αυτοκίνητο φορτηγό: Το αυτοκίνητο όχημα που προορίζεται κυρίως για τη μεταφορά πραγμάτων. (Στους πίνακες του Δελτίου Τύπου στην κατηγορία αυτή επιπλέον προσμετρώνται οι τράκτορες, τα ρυμουλκά φορτηγά, οι τράκτορες με επικαθήμενο (αρθρωτό όχημα) και τα ρυμουλκά με ρυμουλκούμενο (συρμός)).

Μοτοσυκλέτα: Κάθε δίτροχο μηχανοκίνητο όχημα με ή χωρίς καλάθι, του οποίου είτε η μέγιστη εκ κατασκευής ταχύτητα είναι μεγαλύτερη των 45 χιλιομέτρων την ώρα είτε, εάν είναι εξοπλισμένο με κινητήρα εσωτερικής καύσης, ο κυλινδρισμός του κινητήρα είναι μεγαλύτερος των 50 κυβικών εκατοστών. (Στους πίνακες του Δελτίου Τύπου στην κατηγορία αυτή επιπλέον προσμετρώνται τα τρίτροχα οχήματα).

Τρίτροχο όχημα: Το μηχανοκίνητο όχημα με τρεις συμμετρικούς τροχούς, του οποίου είτε η μέγιστη εκ κατασκευής ταχύτητα είναι μεγαλύτερη των 45 χιλιομέτρων την ώρα είτε ο κυλινδρισμός του κινητήρα του είναι μεγαλύτερος των 50 κυβικών εκατοστών, εάν είναι εξοπλισμένο με κινητήρα εσωτερικής καύσης. Επίσης ως τρίτροχο όχημα λογίζεται και το τετράτροχο όχημα, εκτός των ελαφρών τετράτροχων οχημάτων της κατηγορίας των μοτοποδηλάτων, του οποίου το απόβαρο κενού οχήματος, μη συμπεριλαμβανομένου του βάρους του καυσίμου ή του μίγματος καυσίμου - ελαίου ή των συσσωρευτών των ηλεκτρικών οχημάτων, δεν υπερβαίνει τα 400 χιλιόγραμμα, όταν το όχημα προορίζεται για επιβατικές μεταφορές ή τα 550 χιλιόγραμμα, όταν προορίζεται για μεταφορές εμπορευμάτων και του οποίου η μέγιστη καθαρή ισχύς δεν υπερβαίνει τα 15 KW.

Μεθοδολογία

Η έρευνα είναι απογραφική πρωτογενή στοιχεία προέρχονται από το Υπουργείο Υποδομών, Μεταφορών και Δικτύων και προκύπτουν από την έκδοση νέων αδειών κυκλοφορίας οχημάτων όπως αυτές καταχωρούνται από τις κατά τόπους Διευθύνσεις Μεταφορών και Επικοινωνιών.

Παραπομπές

Περισσότερες πληροφορίες (πίνακες, γραφήματα) σχετικά με την έρευνα χορήγησης αδειών κυκλοφορίας οχημάτων μπορούν να αναζητηθούν στη ιστοσελίδα της Ελληνικής Στατιστικής Αρχής www.statistics.gr, στο σύνδεσμο : <http://www.statistics.gr/el/statistics/-/publication/SME18/>