



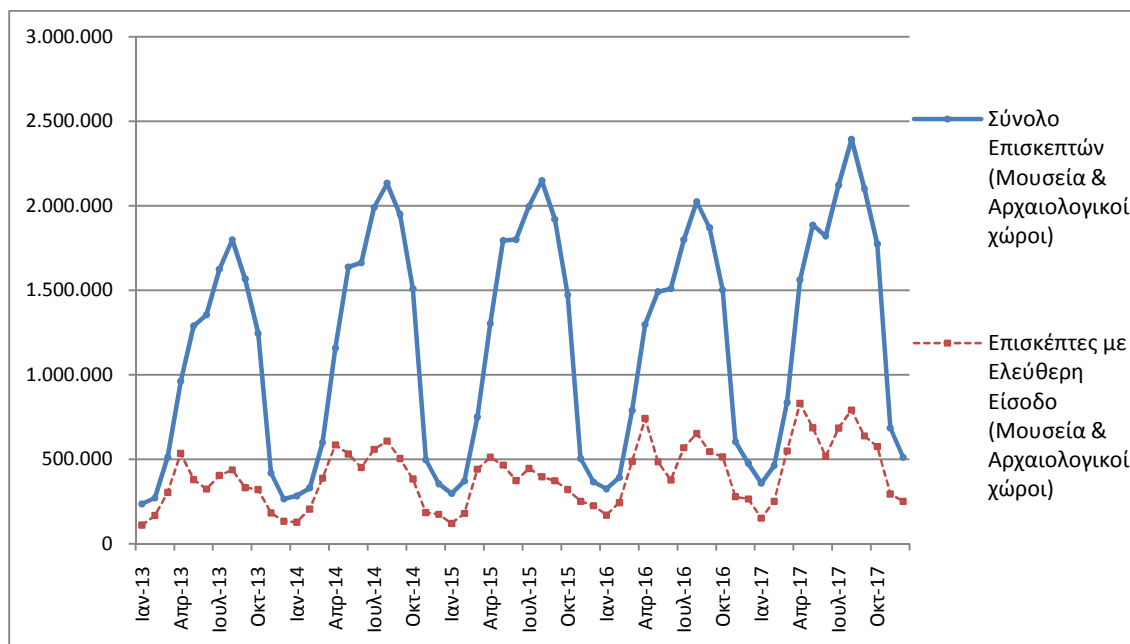
## ΔΕΛΤΙΟ ΤΥΠΟΥ

### ΚΙΝΗΣΗ ΜΟΥΣΕΙΩΝ ΚΑΙ ΑΡΧΑΙΟΛΟΓΙΚΩΝ ΧΩΡΩΝ ΔΕΚΕΜΒΡΙΟΣ 2017

Η Ελληνική Στατιστική Αρχή (ΕΛΣΤΑΤ) ανακοινώνει τα αποτελέσματα της Έρευνας Κίνησης Μουσείων και Αρχαιολογικών Χώρων για τον μήνα Δεκέμβριο 2017. Πιο συγκεκριμένα:

- Κατά τον μήνα Δεκέμβριο 2017 σε σχέση με τον αντίστοιχο μήνα του 2016, παρατηρήθηκε μείωση των επισκεπτών των Μουσείων κατά 2,9%, μείωση των επισκεπτών ελεύθερης εισόδου κατά 8,2% και αύξηση των εισπράξεων κατά 4,6% (Πίνακας 1).
- Στους Αρχαιολογικούς χώρους, κατά τον μήνα Δεκέμβριο 2017 σε σύγκριση με τον αντίστοιχο μήνα του 2016, παρατηρείται αύξηση των επισκεπτών κατά 17,0%, μείωση των επισκεπτών ελεύθερης εισόδου κατά 2,7% και αύξηση των εισπράξεων κατά 27,4% (Πίνακας 1).
- Κατά το δωδεκάμηνο Ιανουαρίου – Δεκεμβρίου 2017, παρατηρείται αύξηση σε σχέση με την αντίστοιχη περίοδο του έτους 2016 κατά 15,0% στους επισκέπτες των Μουσείων και αύξηση κατά 11,9% στους επισκέπτες ελεύθερης εισόδου, ενώ οι αντίστοιχες εισπράξεις παρουσίασαν αύξηση κατά 19,9% (Πίνακας 2).
- Στους Αρχαιολογικούς χώρους, κατά το δωδεκάμηνο Ιανουαρίου – Δεκεμβρίου 2017 σε σχέση με την αντίστοιχη περίοδο του 2016, παρατηρείται αύξηση των επισκεπτών κατά 18,3% και αύξηση κατά 19,9% των επισκεπτών ελεύθερης εισόδου, ενώ οι αντίστοιχες εισπράξεις παρουσίασαν αύξηση κατά 18,5% (Πίνακας 2).

Γράφημα 1: Κίνηση Μουσείων και Αρχαιολογικών Χώρων (1/2013 – 12/2017)



#### Πληροφορίες:

Διεύθυνση Κοινωνικών Στατιστικών

Τμήμα Στατιστικών Πολιτιστικού Τομέα και Αθλητισμού

Αργυρώ Πατεράκη (τηλ.: 213 1352129, e-mail: [ar.pateraki@statistics.gr](mailto:ar.pateraki@statistics.gr))

**ΠΙΝΑΚΑΣ 1: ΕΠΙΣΚΕΠΤΕΣ ΜΟΥΣΕΙΩΝ ΚΑΙ ΑΡΧΑΙΟΛΟΓΙΚΩΝ ΧΩΡΩΝ – ΕΙΣΠΡΑΞΕΙΣ  
(ΔΕΚΕΜΒΡΙΟΣ 2016 ΚΑΙ ΔΕΚΕΜΒΡΙΟΣ 2017)**

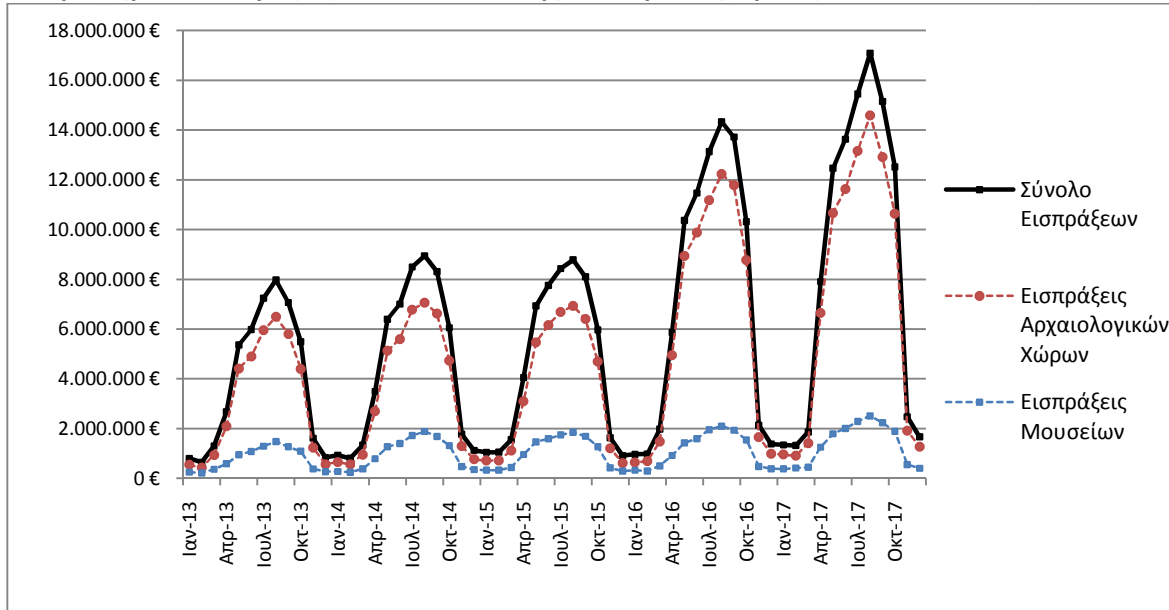
<b>I. ΑΡΙΘΜΟΣ ΕΠΙΣΚΕΠΤΩΝ</b>			
<b>Μουσεία - Αρχαιολογικοί Χώροι</b>	<b>2016</b>	<b>2017</b>	<b>Μεταβολή 2017/2016</b>
<b>Γενικό σύνολο επισκεπτών (Α+Β)</b>	<b>476.411</b>	<b>511.376</b>	<b>7,3%</b>
<b>A. Μουσεία (Γ+Ε)</b>	<b>230.708</b>	<b>223.974</b>	<b>-2,9%</b>
Μουσείο Ακρόπολης	72.101	71.843	-0,4%
Εθνικό Αρχαιολογικό	27.486	24.799	-9,8%
Αρχαίας Ολυμπίας	2.773	2.981	7,5%
Παλάτι Ιπποτών (Ρόδου)	2.170	1.174	-45,9%
Ηρακλείου (Κρήτης)	5.342	9.088	70,1%
Λευκού Πύργου	28.544	17.147	-39,9%
Δελφών	6.060	7.267	19,9%
Λοιπών μουσείων	86.232	89.675	4,0%
<b>B. Αρχαιολογικοί χώροι (Δ+Ζ)</b>	<b>245.703</b>	<b>287.402</b>	<b>17,0%</b>
Επιδαύρου <sup>(1)</sup>	8.496	9.462	11,4%
Ακροπόλεως Μυκηνών και Θησαυρού Ατρέα	7.856	9.606	22,3%
Ακροπόλεως Αθηνών <sup>(2)</sup>	61.142	105.509	-
Σουνίου	6.951	9.994	43,8%
Ακροπόλεως Λίνδου	763	352	-53,9%
Βασιλικοί Τάφοι Βεργίνας	15.161	16.152	6,5%
Αρχαίας Ολυμπίας	5.967	9.404	57,6%
Κνωσού (Κρήτης)	5.165	8.558	65,7%
Φαιστού (Κρήτης)	376	3.973	956,6%
Αρχαίας Κορίνθου <sup>(1)</sup>	3.227	3.554	10,1%
Μυστρά <sup>(1)</sup>	1.924	1.995	3,7%
Δελφών	8.510	11.816	38,8%
Λοιπών αρχαιολογικών χώρων	120.165	97.027	-19,3%
<b>II. ΑΡΙΘΜΟΣ ΕΠΙΣΚΕΠΤΩΝ ΜΕ ΕΙΣΙΤΗΡΙΟ</b>			
	<b>2016</b>	<b>2017</b>	<b>Μεταβολή 2017/2016</b>
<b>Σύνολο Επισκεπτών Με Εισιτήριο (Γ+Δ)</b>	<b>211.067</b>	<b>260.807</b>	<b>23,6%</b>
Γ. Μουσεία	91.872	96.532	5,1%
Δ. Αρχαιολογικοί χώροι	119.195	164.275	37,8%
<b>III. ΑΡΙΘΜΟΣ ΕΠΙΣΚΕΠΤΩΝ ΕΛΕΥΘΕΡΗΣ ΕΙΣΟΔΟΥ</b>			
	<b>2016</b>	<b>2017</b>	<b>Μεταβολή 2017/2016</b>
<b>Σύνολο Επισκεπτών Ελεύθερης Εισόδου (Ε+Ζ)</b>	<b>265.344</b>	<b>250.569</b>	<b>-5,6%</b>
Ε. Μουσεία	138.836	127.442	-8,2%
Ζ. Αρχαιολογικοί χώροι	126.508	123.127	-2,7%
<b>IV. ΕΙΣΠΡΑΞΕΙΣ (σε ευρώ)</b>			
	<b>2016</b>	<b>2017</b>	<b>Μεταβολή 2017/2016</b>
<b>Σύνολο Εισπράξεων (Η+Θ)</b>	<b>1.379.930,00</b>	<b>1.669.973,00</b>	<b>21,0%</b>
Η. Μουσεία	385.269,00	402.968,00	4,6%
Θ. Αρχαιολογικοί χώροι	994.661,00	1.267.005,00	27,4%

(1) Ισχύει ενιαίο εισιτήριο για το μουσείο και τον αρχαιολογικό χώρο.

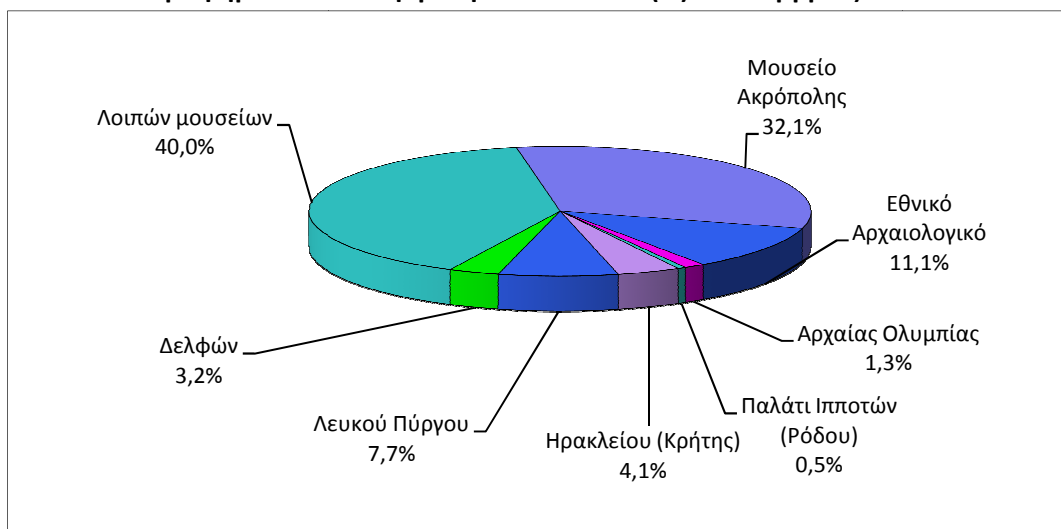
(2) Στα στοιχεία που αφορούν τον αριθμό των εισιτηρίων του αρχαιολογικού χώρου της Ακροπόλεως Αθηνών περιλαμβάνονται από τον Μάιο του 2017 και τα εισιτήρια του Αρχαίου Θεάτρου Διονύσου, για το λόγο αυτό δεν είναι δυνατή η σύγκριση μεταξύ των ετών 2016 και 2017.

Στα παρακάτω διαγράμματα παρουσιάζεται η πορεία των εισπράξεων (γράφημα 2), καθώς και η επισκεψιμότητα ανά Μουσείο και Αρχαιολογικό χώρο (γραφήματα 3 και 4 αντίστοιχα).

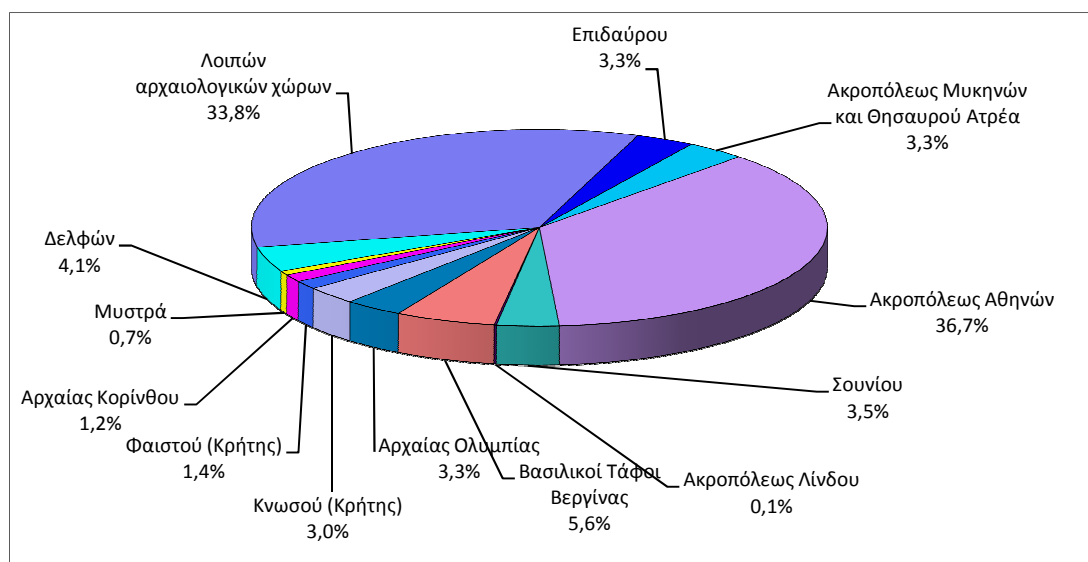
**Γράφημα 2: Εισπράξεις Μουσείων και Αρχαιολογικών χώρων (1/2013 – 12/2017)**



**Γράφημα 3: Επισκεψιμότητα Μουσείων (%) – Δεκέμβριος 2017**



**Γράφημα 4: Επισκεψιμότητα Αρχαιολογικών χώρων (%) – Δεκέμβριος 2017**



**ΠΙΝΑΚΑΣ 2: ΕΠΙΣΚΕΠΤΕΣ ΜΟΥΣΕΙΩΝ ΚΑΙ ΑΡΧΑΙΟΛΟΓΙΚΩΝ ΧΩΡΩΝ - ΕΙΣΠΡΑΞΕΙΣ  
(2015, 2016, ΙΑΝΟΥΑΡΙΟΣ-ΔΕΚΕΜΒΡΙΟΣ 2016 & 2017)**

<b>I. ΑΡΙΘΜΟΣ ΕΠΙΣΚΕΠΤΩΝ</b>					
Μουσεία - Αρχαιολογικοί Χώροι	2015	2016	ΙΑΝΟΥΑΡΙΟΣ- ΔΕΚΕΜΒΡΙΟΣ		Μεταβολή 2017/2016
			2016	2017	
<b>Γενικό σύνολο επισκεπτών (Α+Β)</b>	<b>14.725.895</b>	<b>14.080.639</b>	<b>14.080.639</b>	<b>16.510.878</b>	<b>17,3%</b>
<b>A. Μουσεία (Γ+Ε)</b>	<b>4.405.842</b>	<b>4.515.966</b>	<b>4.515.966</b>	<b>5.191.781</b>	<b>15,0%</b>
Μουσείο Ακρόπολης	1.510.615	1.406.096	1.406.096	1.593.362	13,3%
Εθνικό Αρχαιολογικό	476.754	447.093	447.093	545.555	22,0%
Αρχαίας Ολυμπίας	135.972	124.136	124.136	145.118	16,9%
Παλάτι Ιπποτών (Ρόδου)	251.091	237.361	237.361	235.413	-0,8%
Ηρακλείου (Κρήτης)	201.657	394.915	394.915	426.191	7,9%
Λευκού Πύργου	273.659	290.192	290.192	268.149	-7,6%
Δελφών	205.369	166.091	166.091	211.827	27,5%
Λοιπών μουσείων	1.350.725	1.450.082	1.450.082	1.766.166	21,8%
<b>B. Αρχαιολογικοί χώροι (Δ+Ζ)</b>	<b>10.320.053</b>	<b>9.564.673</b>	<b>9.564.673</b>	<b>11.319.097</b>	<b>18,3%</b>
Επιδαύρου <sup>(1)</sup>	443.565	375.437	375.437	469.060	24,9%
Ακροπόλεως Μυκηνών και Θησαυρού Ατρέα	402.565	342.854	342.854	398.718	16,3%
Ακροπόλεως Αθηνών <sup>(2)</sup>	2.043.868	1.807.580	1.807.580	2.766.218	-
Σουνίου	236.285	222.800	222.800	259.709	16,6%
Ακροπόλεως Λίνδου	580.875	421.070	421.070	441.012	4,7%
Βασιλικοί Τάφοι Βεργίνας	211.132	186.627	186.627	203.632	9,1%
Αρχαίας Ολυμπίας	439.836	423.424	423.424	481.252	13,7%
Κνωσού (Κρήτης)	632.288	611.455	611.455	634.710	3,8%
Φαιστού (Κρήτης)	94.689	77.071	77.071	95.182	23,5%
Αρχαίας Κορίνθου <sup>(1)</sup>	141.490	153.307	153.307	191.836	25,1%
Μυστρά <sup>(1)</sup>	117.010	114.293	114.293	125.549	9,8%
Δελφών	319.754	290.705	290.705	345.804	19,0%
Λοιπών αρχαιολογικών χώρων	4.656.696	4.538.050	4.538.050	4.906.415	8,1%
<b>II. ΑΡΙΘΜΟΣ ΕΠΙΣΚΕΠΤΩΝ ΜΕ ΕΙΣΙΤΗΡΙΟ</b>					
	2015	2016	ΙΑΝΟΥΑΡΙΟΣ-ΔΕΚΕΜΒΡΙΟΣ		Μεταβολή 2017/2016
			2016	2017	
<b>Σύνολο Επισκεπτών Με Εισιτήριο (Γ+Δ)</b>	<b>10.544.249</b>	<b>8.749.957</b>	<b>8.749.957</b>	<b>10.288.448</b>	<b>17,6%</b>
Γ. Μουσεία	2.867.641	2.406.665	2.406.665	2.831.466	17,7%
Δ. Αρχαιολογικοί χώροι	7.676.608	6.343.292	6.343.292	7.456.982	17,6%
<b>III. ΑΡΙΘΜΟΣ ΕΠΙΣΚΕΠΤΩΝ ΕΛΕΥΘΕΡΗΣ ΕΙΣΟΔΟΥ</b>					
	2015	2016	ΙΑΝΟΥΑΡΙΟΣ- ΔΕΚΕΜΒΡΙΟΣ		Μεταβολή 2017/2016
			2016	2017	
<b>Σύνολο Επισκεπτών Ελεύθερης Εισόδου (Ε+Ζ)</b>	<b>4.181.646</b>	<b>5.330.682</b>	<b>5.330.682</b>	<b>6.222.430</b>	<b>16,7%</b>
Ε. Μουσεία	1.538.201	2.109.301	2.109.301	2.360.315	11,9%
Ζ. Αρχαιολογικοί χώροι	2.643.445	3.221.381	3.221.381	3.862.115	19,9%
<b>IV. ΕΙΣΠΡΑΞΕΙΣ (σε ευρώ)</b>					
	2015	2016	ΙΑΝΟΥΑΡΙΟΣ- ΔΕΚΕΜΒΡΙΟΣ		Μεταβολή 2017/2016
			2016	2017	
<b>Σύνολο Εισπράξεων (Η+Θ)</b>	<b>56.224.962,00</b>	<b>86.647.638,00</b>	<b>86.687.638,00</b>	<b>102.887.879,00</b>	<b>18,7%</b>
Η. Μουσεία	12.385.213,00	13.448.464,00	13.488.464,00	16.175.121,00	19,9%
Θ. Αρχαιολογικοί χώροι	43.839.749,00	73.199.174,00	73.199.174,00	86.712.758,00	18,5%

(1) Ισχύει ενιαίο εισιτήριο για το μουσείο και τον αρχαιολογικό χώρο.

(2) Στα στοιχεία που αφορούν τον αριθμό των εισιτηρίων του αρχαιολογικού χώρου της Ακροπόλεως Αθηνών περιλαμβάνονται από τον Μάιο του 2017 και τα εισιτήρια του Αρχαίου Θεάτρου Διονύσου, για το λόγο αυτό δεν είναι δυνατή η σύγκριση με προηγούμενα έτη.

## ΕΠΕΞΗΓΗΜΑΤΙΚΕΣ ΣΗΜΕΙΩΣΕΙΣ

### Έρευνα Κίνησης Μουσείων και Αρχαιολογικών χώρων

Η έρευνα Κίνησης Μουσείων και Αρχαιολογικών Χώρων παρουσιάζει αποτελέσματα από το έτος 1970. Με την έρευνα αυτή συγκεντρώνονται στοιχεία από το Ταμείο Αρχαιολογικών Πόρων και Απαλλοτριώσεων (ΤΑΠ) του Υπουργείου Πολιτισμού και Αθλητισμού που αναφέρονται στον αριθμό των επισκεπτών και των εισπράξεων από τα διατεθέντα εισιτήρια στα Μουσεία αρχαιολογικού και ιστορικού ενδιαφέροντος και στους Αρχαιολογικούς χώρους.

Για το Νέο Μουσείο Ακρόπολης διατίθενται στοιχεία επισκεπτών και εισπράξεων από τον μήνα Δεκέμβριο του 2009.

### Νομικό πλαίσιο

Η παρούσα έρευνα, η οποία διεξάγεται από το έτος 1970, είναι συνεχής και παράγει μηνιαία στοιχεία και κατ' επέκταση ετήσια, στη βάση της ΚΥΑ 15189/Β379/73.

### Περίοδος Αναφοράς

01/12/2017 έως 31/12/2017

### Μεθοδολογία και ορισμοί

Η έρευνα διενεργείται σε μηνιαία βάση και τα στοιχεία συγκεντρώνονται από το Ταμείο Αρχαιολογικών Πόρων και Απαλλοτριώσεων (ΤΑΠ) του Υπουργείου Πολιτισμού και Αθλητισμού. Τα στοιχεία που συγκεντρώνονται αφορούν τον αριθμό των επισκεπτών και των αντίστοιχων εισπράξεων από τα διατεθέντα εισιτήρια στα Μουσεία αρχαιολογικού και ιστορικού ενδιαφέροντος και τους Αρχαιολογικούς χώρους της χώρας. Στοιχεία παρουσιάζονται, κατά μήνα και στο τέλος του έτους συνολικά για όλο το έτος.

#### Πληροφορίες για την καταβολή του εισιτηρίου:

- Από τον Ιανουάριο του έτους 2002, θεωρούνται επισκέπτες Μουσείων και Αρχαιολογικών χώρων, εκτός των ατόμων που αγοράζουν εισιτήριο εισόδου, και τα άτομα στα οποία χορηγείται εισιτήριο ελεύθερης εισόδου. Για την είσοδο στα Μουσεία και στους Αρχαιολογικούς χώρους καταβάλλεται από 16.06.1996 το προβλεπόμενο εισιτήριο από όλους ανεξαιρέτως τους επισκέπτες, Έλληνες και αλλοδαπούς, καθ' όλες τις ημέρες του έτους, εκτός από τις ακόλουθες κατά τις οποίες η είσοδος είναι ελεύθερη για όλους:
- Τις εθνικές επετείους (25η Μαρτίου και 28η Οκτωβρίου)
- Την πρώτη Κυριακή κάθε μήνα κατά το διάστημα 1 Νοεμβρίου έως 31 Μαρτίου
- Την 6η Μαρτίου (Μνήμη Μελίνας Μερκούρη)
- Την 18η Απριλίου (Διεθνής Ημέρα Μνημείων)
- Την 18η Μαΐου (Διεθνής Ημέρα Μουσείων)
- Την 5η Ιουνίου (Παγκόσμια Ημέρα Περιβάλλοντος)
- Το τελευταίο Σαββατοκύριακο του Σεπτεμβρίου (Ευρωπαϊκές Ημέρες Πολιτιστικής Κληρονομιάς)

#### Εισιτήρια ελεύθερης εισόδου:

Από την καταβολή του εισιτηρίου απαλλάσσονται:

- Οι νέοι έως 18 ετών από τις χώρες της ΕΕ με επίδειξη αστυνομικής ταυτότητας
- Οι φοιτητές και οι σπουδαστές των Ανώτατων και των Τεχνολογικών Εκπαιδευτικών Ιδρυμάτων ή ισότιμων σχολών των χωρών της ΕΕ, καθώς και των σχολών Ξεναγών με επίδειξη φοιτητικής ταυτότητας
- Οι υπάλληλοι του Υπουργείου Πολιτισμού με επίδειξη υπηρεσιακής ταυτότητας
- Οι κάτοχοι κάρτας μέλους του Διεθνούς Συμβουλίου Μουσείων (ICOM) και του Διεθνούς Συμβουλίου Μνημείων και Τοποθεσιών (ICOMOS)
- Οι ξεναγοί με επίδειξη ταυτότητας του Υπουργείου Ανάπτυξης
- Οι συνοδοί εκπαιδευτικοί κατά τις επισκέψεις σχολείων και ιδρυμάτων της Α΄ βάθμιας.
- Β΄ βάθμιας και Γ΄ βάθμιας εκπαίδευσης
- Οι δημοσιογράφοι με επίδειξη δημοσιογραφικής ταυτότητας
- Τα μέλη Εταιρειών και Συλλόγων Φίλων Μουσείων και Αρχαιολογικών Χώρων
- Οι επίσημοι φιλοξενούμενοι του Ελληνικού Δημοσίου μετά από σχετική έγκριση
- Οι συνοδοί τυφλών και ατόμων με κινητικά προβλήματα
- Οι κάτοχοι Δελτίου ελευθέρως εισόδου
- Οι κάτοχοι της Κάρτας Πολιτισμού

#### Αριθμός ενιαίων εισιτηρίων:

Από τον Απρίλιο 1999, εκτός του καθιερωμένου εισιτηρίου, άρχισε να καταβάλλεται **ενιαίο εισιτήριο** σε ορισμένα μουσεία και αρχαιολογικούς χώρους. Το σύνολο των εισιτηρίων αυτών για τον μήνα **Δεκέμβριο του 2017** ανέρχεται σε **9.251**.

### Παραπομπές

Περισσότερες πληροφορίες σχετικά με την Έρευνα Κίνησης Μουσείων και Αρχαιολογικών χώρων και παλαιότερες χρονολογικές σειρές διατίθενται στην ιστοσελίδα της Υπηρεσίας στο: <http://www.statistics.gr/el/statistics/-/publication/SCI21/->

