

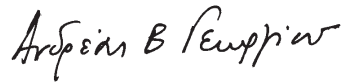
# Η ΕΛΛΗΝΙΚΗ ΟΙΚΟΝΟΜΙΑ THE GREEK ECONOMY

## ΠΡΟΛΟΓΟΣ

**Η Ελληνική Οικονομία** στοχεύει να παρουσιάσει τα πιο πρόσφατα και σημαντικά οικονομικά στοιχεία για την Ελλάδα με τρόπο σαφή και ολοκληρωμένο. Το δημοσίευμα, γραμμένο στην ελληνική και αγγλική γλώσσα, απευθύνεται σε χρήστες που αναζητούν επικαιροποιημένα στοιχεία, όσον αφορά στις τελευταίες οικονομικές εξελίξεις, καθώς και πιο μακροπρόθεσμες οικονομικές τάσεις. Παρέχει πληροφορίες για τους κύριους οικονομικούς δείκτες, καθώς και στατιστικές χρονοσειρές που καταρτίζονται, κυρίως, από την Ελληνική Στατιστική Αρχή (ΕΛΣΤΑΤ).

Για περισσότερες πληροφορίες σχετικά με το δημοσίευμα **Η Ελληνική Οικονομία**, μπορείτε να απευθύνεστε στη Διεύθυνση Στατιστικής Πληροφόρησης και Εκδόσεων της ΕΛΣΤΑΤ (τηλ. 213 1352022, email: [data.dissem@statistics.gr](mailto:data.dissem@statistics.gr)).

Υποδείξεις και προτάσεις για το περιεχόμενο του δημοσιεύματος είναι ευπρόσδεκτες.



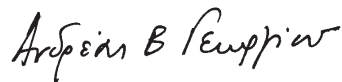
Ανδρέας Β. Γεωργίου  
Πρόεδρος της ΕΛΣΤΑΤ

## **FOREWORD**

*The Greek Economy* publication aims to provide the latest key economic information on Greece in a clear and comprehensive manner. Written in both the greek and english languages, it is designed for users of statistics who seek updated information on recent economic developments, as well as long-term economic trends. It provides information on major economic indicators and time series compiled mostly by the Hellenic Statistical Authority (ELSTAT).

For further information on the data and statistics provided in **The Greek Economy**, please contact the Division of Statistical Information and Publications of ELSTAT (tel: +30 213 1352022. e-mail: [data.dissem@statistics.gr](mailto:data.dissem@statistics.gr)).

*We welcome any suggestions on the content of the publication.*



Andreas V. Georgiou  
President of ELSTAT

**ΝΕΑ ΚΑΙ ΑΝΑΘΕΩΡΗΜΕΝΑ ΣΤΟΙΧΕΙΑ ΣΕ ΑΥΤΗ ΤΗΝ ΕΚΔΟΣΗ - NEW AND REVISED DATA IN THIS ISSUE**

- |  |   |
|--|---|
| • Βιομηχανία (όγκος) (νέα)                           | • Industry (volume) (new)                               |
| • Οικοδομική Δραστηριότητα (νέα)                     | • Building Activity (new)                               |
| • Μουσεία και αρχαιολογικοί χώροι (νέα)              | • Museums and archaeological sites (new)                |
| • Πληθωρισμός (νέα)                                  | • Inflation (new)                                       |
| • Λογιστική κατάσταση των ΝΧΙ (νέα και αναθεωρημένα) | • Balance sheet of MFIs (new and revised)               |
| • Πίνακες διεθνών συγκρίσεων (νέα και αναθεωρημένα)  | • Tables of international comparisons (new and revised) |

**ΑΝΑΚΟΙΝΩΣΗ - ANNOUNCEMENT**

Στην παρούσα έκδοση οι πίνακες 19 - 27 δεν περιλαμβάνονται, λόγω αναθεώρησης της χρονολογικής σειράς, η οποία αποσκοπεί στην ενσωμάτωση αναθεωρημένων πρωτογενών στοιχείων που διαβιβάστηκαν πρόσφατα από τις Τελωνειακές Αρχές και αφορούν, κυρίως, στα πετρελαιοειδή.

Tables 19 - 27 are not released in the present edition due to a revision of the respective time series, which is under way. The revision aims at incorporating revised primary data that have been recently transmitted by the Customs Authority, and mainly refer to petroleum products.

Πίνακας 1. Επιλεγμένοι Οικονομικοί Δείκτες, 2001 - 2011	8	Table 1. Selected Economic Indicators, 2001 - 2011
Πίνακας 2. Ακαθάριστο Εγχώριο Προϊόν σε τρέχουσες τιμές, 2000 - 2011	10	Table 2. Gross Domestic Product at current prices, 2000 - 2011
Πίνακας 3. Ακαθάριστο Εγχώριο Προϊόν σε σταθερές τιμές 2005, 2000 - 2011	10	Table 3. Gross Domestic Product at constant prices of 2005, 2000 - 2011
Πίνακας 4. Ακαθάριστο Εγχώριο Προϊόν, ετήσιες μεταβολές όγκου, 2001 - 2011	12	Table 4. Gross Domestic Product, annual volume changes, 2001 - 2011
Πίνακας 5. Ακαθάριστο Εγχώριο Προϊόν σε τρέχουσες τιμές, τριμηνιαία στοιχεία, 2008 - 2012	14	Table 5. Gross Domestic Product at current prices, quarterly data, 2008 - 2012
Πίνακας 6. Ακαθάριστο Εγχώριο Προϊόν σε σταθερές τιμές 2005, τριμηνιαία στοιχεία, 2008 - 2012	16	Table 6. Gross Domestic Product at constant prices of 2005, quarterly data, 2008 - 2012
Πίνακας 7. Ακαθάριστο Εγχώριο Προϊόν, ετήσιες μεταβολές όγκου, τριμηνιαία στοιχεία, 2008 - 2012	18	Table 7. Gross Domestic Product, annual volume changes, quarterly data, 2008 - 2012
Πίνακας 8. Αποταμίευση - Επενδύσεις, 2006 - 2011	20	Table 8. Savings - Investment, 2006 - 2011
Πίνακας 9. Εθνικοί Λογαριασμοί - Μισθοί, παραγωγικότητα και κόστος εργασίας, 2006 - 2011	21	Table 9. National Accounts - Wages, productivity and labour cost, 2006 - 2011
Πίνακας 10. Εθνικοί Λογαριασμοί - Μισθοί, παραγωγικότητα και κόστος εργασίας, τριμηνιαία στοιχεία, 2010 - 2012	21	Table 10. National Accounts - Wages, productivity and labour cost, quarterly data, 2010 - 2012
Πίνακας 11. Κύρια Μεγέθη Γενικής Κυβέρνησης, 2000 - 2011	22	Table 11. Main Aggregates of General Government, 2000 - 2011
Πίνακας 12. Κύρια Μεγέθη Γενικής Κυβέρνησης, τριμηνιαία στοιχεία, 2009 - 2011	26	Table 12. Main Aggregates of General Government, quarterly data, 2009 - 2011
Πίνακας 13. Χρέος Γενικής Κυβέρνησης, 2000 - 2011	30	Table 13. General Government debt, 2009 - 2011
Πίνακας 14. Πληθυσμός ηλικίας 15 ετών και άνω, κατά κατάσταση απασχόλησης, τριμηνιαία στοιχεία, 2005 - 2012	32	Table 14. Population aged 15 years and over, by employment status, quarterly data, 2005 - 2012
Πίνακας 15. Ποσοστό ανεργίας για το σύνολο του πληθυσμού, για άνδρες - γυναίκες και για νέους 15 - 29 ετών, 2000 - 2011	34	Table 15. Unemployment rate for total population, males - females and for persons aged 15 - 29 years, 2000 - 2011
Πίνακας 16. Απασχολούμενοι 15 ετών και άνω, κατά κλάδο οικονομικής δραστηριότητας, 2000 - 2012	34	Table 16. Employed persons aged 15 years and over, by branch of economic activity, 2000 - 2012
Πίνακας 17. Δείκτες οικονομικής δραστηριότητας, 2009 - 2012	36	Table 17. Indices of economic activity, 2009 - 2012
Πίνακας 18. Εθνικός ΔΤΚ, Εν. ΔΤΚ, Πυρήνας Πληθωρισμού και ΔΤΠΒ, 2008 - 2012	42	Table 18. CPI, HICP, Core Inflation and PPI, 2008 - 2012
Πίνακας 28. Συγκεντρωτική λογιστική κατάσταση των Νομισματικών Χρηματοπιστωτικών Ιδρυμάτων (ΝΧΙ), 2006 - 2012	44	Table 28. Aggregated balance sheet of Monetary Financial Institutions (MFIs), 2006 - 2012
Πίνακας 29. Επιλεγμένοι οικονομικοί δείκτες χωρών ευρωζώνης	46	Table 29. Selected economic indicators of the eurozone countries
Πίνακας 30. Επιλεγμένοι οικονομικοί δείκτες των κυριότερων χωρών - εισαγωγών Ελληνικών προϊόντων	48	Table 30. Selected economic indicators of the main importers of Greek products

Πίνακας 1. ΕΛΛΑΣ: ΕΠΙΛΕΓΜΕΝΟΙ ΟΙΚΟΝΟΜΙΚΟΙ ΔΕΙΚΤΕΣ, 2001 - 2011<sup>(8)</sup>

	2001	2002	2003	2004	2005	2006
<i>(% μεταβολή, εκτός άλλης αναφοράς)</i>						
<i>Εγχώρια οικονομία</i>						
ΑΕΠ σε σταθερές τιμές 2005	4.2	3.4	5.9	4.4	2.3	5.5
Συνολική εγχώρια ζήτηση (συμβολή)	4.6	4.9	6.3	2.7	1.2	7.5
Ιδιωτική κατανάλωση	5.0	4.7	3.3	3.8	4.5	4.3
Δημόσια κατανάλωση	0.7	7.2	-0.9	3.5	1.1	2.3
Ακαθάριστος σχηματισμός πάγιου κεφαλαίου	4.8	9.5	11.8	0.4	-6.3	20.4
Εξωτερικό ισοζύγιο (συμβολή)	-0.4	-1.4	-0.4	1.7	1.1	-2.0
Εξαγωγές αγαθών και υπηρεσιών	0.0	-8.4	2.9	17.3	2.5	3.1
Εισαγωγές αγαθών και υπηρεσιών	1.2	-1.3	3.0	5.7	-1.5	8.2
Αποπληθωριστής ΑΕΠ	3.1	3.4	3.9	2.9	1.9	2.5
ΑΕΠ σε τρέχουσες τιμές (δισεκατομμύρια €)	146.4	156.6	172.4	185.3	193.0	208.9
ΑΕΠ σε τρέχουσες τιμές	7.4	7.0	10.1	7.4	4.2	8.2
Εθνικός ΔΤΚ <sup>(1)</sup> (μέσος δείκτης 12μήνου)	3.4	3.6	3.5	2.9	3.5	3.2
Εν. ΔΤΚ <sup>(2)</sup> (μέσος δείκτης 12μήνου)	3.7	3.9	3.4	3.0	3.5	3.3
Πυρήνας Πληθωρισμού <sup>(3)(4)</sup> (μέσος δείκτης 12μήνου)	3.3	3.4	3.1	3.1	3.3	2.2
Ανεργία (μέσο ετήσιο ποσοστό)	10.8	10.3	9.7	10.5	9.9	8.9
<i>(% του ΑΕΠ)</i>						
<i>Δημόσια οικονομικά (Γενική Κυβέρνηση)<sup>(5)</sup></i>						
Σύνολο εσόδων	40.9	40.3	39.0	38.1	39.0	39.2
Σύνολο δαπανών	45.3	45.1	44.7	45.5	44.6	45.2
Πρωτογενείς δαπάνες	38.8	39.5	39.8	40.7	39.9	40.5
Ισοζύγιο Γενικής Κυβέρνησης	-4.4	-4.8	-5.7	-7.4	-5.6	-6.0
Πρωτογενές ισοζύγιο	2.0	0.7	-0.7	-2.6	-1.0	-1.3
Χρέος Γενικής Κυβέρνησης	103.7	101.7	97.4	98.9	110.0	107.7
<i>Ισοζύγιο Πληρωμών<sup>(4)</sup></i>						
Ισοζύγιο τρεχουσών συναλλαγών	-7.2	-6.5	-6.5	-5.8	-7.6	-11.4
Εμπορικό ισοζύγιο και ισοζύγιο υπηρεσιών	-8.5	-7.6	-6.5	-5.4	-6.3	-9.6
Εξαγωγές αγαθών και υπηρεσιών	23.0	20.2	18.9	21.3	21.5	21.3
Εισαγωγές αγαθών και υπηρεσιών	31.5	27.8	25.3	26.6	27.8	30.9
Τρέχουσες μεταβιβάσεις	2.6	2.4	2.2	2.0	1.6	1.6
Καθαρές εισπράξεις εισοδημάτων	-1.4	-1.3	-2.3	-2.4	-2.9	-3.5
Καθαρή διεθνής επενδυτική θέση	-45.6	-48.7	-58.9	-67.0	-77.3	-85.3
<i>(% μεταβολή, εκτός άλλης αναφοράς)</i>						
<i>Επιτόκια και χρηματοδότηση<sup>(4)</sup></i>						
Επιτόκιο δανεισμού <sup>(6)</sup>	7.9	6.4	5.8	5.9	5.9	6.7
Χρηματοδότηση του ιδιωτικού τομέα <sup>(7)</sup>	24.7	17.4	20.4	19.8	21.2	21.1
<i>Συναλλαγματικές Ισοτιμίες<sup>(4)</sup></i>						
Ονομαστική σταθμισμένη συναλλαγματική ισοτιμία	1.7	2.3	5.0	1.7	-1.0	0.0
Πραγματική σταθμισμένη συναλλαγματική ισοτιμία (με βάση το ΔΤΚ)	1.1	2.6	5.4	1.9	-0.1	0.8

Πηγή: ΕΛΣΤΑΤ, εκτός άλλης αναφοράς.

(1) ΔΤΚ: Δείκτης Τιμών Καταναλωτή (εθνικός).

(2) Εν. ΔΤΚ: Εναρμονισμένος ΔΤΚ.

(3) Πυρήνας Πληθωρισμού: ΔΤΚ, χωρίς διατροφή, ποτά, καπνό και ενέργεια.

(4) Πηγή: Τράπεζα της Ελλάδος.

(5) Από το έτος 2006 στο έλλειμμα και στο χρέος περιλαμβάνονται οι Δημόσιες Επιχειρήσεις που έχουν αναταξινομηθεί στον τομέα της Γενικής Κυβέρνησης.

(6) Δάνεια σε επιχειρήσεις, μέχρι 1 έτος. Ποσοστό στο τέλος Δεκεμβρίου, μη περιλαμβανομένων των επιβαρύνσεων.

(7) Εξέλιξη της εγχώριας χρηματοδότησης των νοικοκυριών και επιχειρήσεων.

(8) Τα δεδομένα του ΑΕΠ και των συνιστωσών του για την περίοδο 2005 - 2010 έχουν αναθεωρηθεί με έτος βάσης το 2005. Οι εργασίες αναθεώρησης των δεδομένων για την περίοδο 2000 - 2004 δεν έχουν ακόμη ολοκληρωθεί (εκτός της εφαρμογής της νέας ταξινόμησης NACE Αναθ.2), και ως εκ τούτου υπάρχει διακοπή της χρονοσειράς μεταξύ των μη αναθεωρημένων δεδομένων της περιόδου 2000 - 2004 και των αναθεωρημένων της περιόδου 2005 - 2010.

Table 1. GREECE: SELECTED ECONOMIC INDICATORS, 2001 - 2011<sup>(8)</sup>

	2007	2008	2009	2010	2011
<i>(% change, unless otherwise indicated)</i>					
<i>Domestic economy</i>					
GDP at constant prices of 2005	3.0	-0.2	-3.2	-3.5	-6.9
Total domestic demand (contribution)	6.3	0.4	-6.3	-6.5	-9.3
Private consumption	3.7	4.0	-1.3	-3.6	-7.1
Public consumption	7.6	-2.1	4.8	-7.2	-9.1
Gross fixed capital formation	5.4	-6.7	-15.2	-15.0	-20.7
Foreign balance (contribution)	-3.3	-0.5	3.0	3.0	2.3
Exports of goods and services	6.9	3.0	-19.5	4.2	-0.3
Imports of goods and services	14.6	3.3	-20.2	-7.2	-8.1
GDP deflator	3.5	4.7	2.8	1.7	1.6
GDP at current prices (billion €)	222.8	232.9	231.6	227.3	215.1
GDP at current prices	6.6	4.6	-0.5	-1.9	-5.4
CPI <sup>(1)</sup> (annual average)	2.9	4.2	1.2	4.7	3.3
HICP <sup>(2)</sup> (annual average)	3.0	4.2	1.3	4.7	3.1
Core inflation <sup>(3)(4)</sup> (annual average)	2.7	2.9	2.4	2.7	1.0
Unemployment (annual average rate)	8.3	7.6	9.5	12.5	17.7
<i>(% of GDP)</i>					
<i>Public finance (General Government)<sup>(5)</sup></i>					
Total revenues	40.8	40.7	38.2	39.7	40.9
Total expenditures	47.6	50.6	53.8	50.2	50.1
Primary expenditures	42.8	45.5	48.7	44.4	43.1
Overall balance	-6.8	-9.9	-15.6	-10.5	-9.2
Primary balance	-2.0	-4.8	-10.4	-4.7	-2.2
Gross debt	107.4	113.0	129.4	145.0	165.3
<i>Balance of payments<sup>(4)</sup></i>					
Current account balance	-14.6	-14.9	-11.1	-10.1	-9.8
Trade and services balance	-11.2	-11.6	-7.8	-6.6	-5.8
Exports of goods and services	21.9	23.1	18.3	20.0	22.7
Imports of goods and services	33.1	34.7	26.1	26.7	28.6
Current transfers	0.7	1.2	0.6	0.1	0.3
Net income receipts	-4.2	-4.6	-3.9	-3.6	-4.2
Net international investment position	-96.3	-76.9	-86.2	-92.5	-79.2
<i>(% change, unless otherwise indicated)</i>					
<i>Interest rates and credit<sup>(4)</sup></i>					
Lending rate <sup>(6)</sup>	7.2	7.2	5.7	6.5	7.6
Credit to private sector <sup>(7)</sup>	21.5	15.9	4.2	0.0	-3.1
<i>Exchange rates<sup>(4)</sup></i>					
Nominal effective exchange rate	1.3	2.4	1.2	-2.8	0.5
Real effective exchange rate (CPI - based)	1.6	2.5	1.6	-0.3	0.7

Source: ELSTAT, unless otherwise indicated.

(1) CPI: Consumer Price Index.

(2) HICP: Harmonized Index of Consumer Prices.

(3) Core Inflation: CPI excluding food, beverages, tobacco and energy.

(4) Source: Bank of Greece.

(5) From 2006 onwards, the deficit and debt figures, reflect also data of the Public Corporations that have been reclassified into the General Government sector.

(6) Loans to corporations, up to 1 year. Percentage at the end of December, excluding charges.

(7) Domestic credit growth to households and enterprises.

(8) GDP (and components) data for 2005 - 2010 have been revised with 2005 as benchmark year. The revision works for 2000 - 2004 have not yet been completed (except the implementation of the new classification NACE Rev.2), and thus there is a break in the series, between the unrevised data for 2000-2004 provided here and the revised data of 2005 - 2010 shown in the same table.

**Πίνακας 2. ΕΛΛΑΣ: ΑΚΑΘΑΡΙΣΤΟ ΕΓΧΩΡΙΟ ΠΡΟΪΟΝ ΣΕ ΤΡΕΧΟΥΣΕΣ ΤΙΜΕΣ, 2000 - 2011<sup>(1)</sup>**

Σε εκατομμύρια €

	2000	2001	2002	2003	2004	2005
<b>ΠΡΟΣΕΓΓΙΣΗ ΠΑΡΑΓΩΓΗΣ</b>						
Παραγωγή αγαθών και υπηρεσιών (σε βασικές τιμές)	216,062	231,102	249,131	268,157	286,851	315,272
Ενδιάμεση ανάλωση (σε αγοραίες τιμές)	95,680	102,134	110,015	113,854	120,311	142,677
Ακαθάριστη προστιθέμενη αξία (σε βασικές τιμές)	120,382	128,969	139,115	154,303	166,540	172,595
Γεωργία, θήρα και δασοκομία, αλιεία	7,943	8,275	8,187	8,447	8,208	8,428
Βιομηχανία, συμπεριλαμβανομένης ενέργειας και κατασκευών	25,533	27,259	27,038	29,576	31,819	34,007
Υπηρεσίες	86,907	93,434	103,890	116,281	126,513	130,159
Φόροι επί των προϊόντων	18,518	19,526	20,262	20,784	21,590	22,747
Επιδότησεις επί των προϊόντων	2,619	2,067	2,762	2,656	2,864	2,292
<b>ΠΡΟΣΕΓΓΙΣΗ ΔΑΠΑΝΗΣ</b>						
Τελική καταναλωτική δαπάνη	122,899	131,720	142,895	151,367	162,201	169,662
Νοικοκυριών και ΜΚΙΕΝ <sup>(2)</sup>	98,627	106,290	114,238	121,937	130,304	134,725
Νοικοκυριών	97,354	104,484	112,432	120,037	128,292	132,207
ΜΚΙΕΝ <sup>(2)</sup>	1,274	1,807	1,806	1,900	2,012	2,518
Γενικής Κυβέρνησης	24,271	25,430	28,656	29,430	31,897	34,937
Ακαθάριστος σχηματισμός κεφαλαίου	31,778	33,979	34,937	42,205	41,697	41,322
Ακαθάριστος σχηματισμός πάγιου κεφαλαίου	29,450	31,665	35,211	40,165	40,788	40,020
Μεταβολή αποθεμάτων	2,328	2,314	-274	2,040	909	1,302
Εγχώρια ζήτηση	154,676	165,699	177,832	193,572	203,899	210,984
Εξαγωγές αγαθών και υπηρεσιών	33,882	35,186	33,004	34,509	41,412	44,807
Εισαγωγές αγαθών και υπηρεσιών	52,277	54,457	54,221	55,649	60,045	62,741
Εξωτερικό ισοζύγιο αγαθών και υπηρεσιών	-18,395	-19,271	-21,218	-21,140	-18,633	-17,934
<b>ΠΡΟΣΕΓΓΙΣΗ ΕΙΣΟΔΗΜΑΤΟΣ</b>						
Αμοιβές εξαρτημένης εργασίας	45,313	47,873	55,370	59,988	64,851	69,313
Ακαθάριστο λειτουργικό πλεόνασμα / μεικτό εισόδημα	74,678	80,762	83,624	94,259	101,548	103,676
Φόροι επί της παραγωγής και των εισαγωγών	19,293	20,219	20,793	21,342	22,145	23,301
Επιδότησεις	3,003	2,426	3,172	3,158	3,278	3,240
<b>ΑΚΑΘΑΡΙΣΤΟ ΕΓΧΩΡΙΟ ΠΡΟΪΟΝ σε αγοραίες τιμές</b>	<b>136,281</b>	<b>146,428</b>	<b>156,615</b>	<b>172,431</b>	<b>185,266</b>	<b>193,050</b>

Πηγή: Διεύθυνση Εθνικών Λογαριασμών ΕΛΣΤΑΤ.

(1) Τα δεδομένα για την περίοδο 2005 - 2010 έχουν αναθεωρηθεί με έτος βάσης το 2005. Οι εργασίες αναθεώρησης των δεδομένων για την περίοδο 2000 - 2004 δεν έχουν ακόμη ολοκληρωθεί (εκτός της εφαρμογής της νέας ταξινόμησης NACE Αναθ.2), και ως εκ τούτου υπάρχει διακοπή της χρονοσειράς μεταξύ των μη αναθεωρημένων δεδομένων της περιόδου 2000 - 2004 και των αναθεωρημένων της περιόδου 2005 - 2010.

(2) Μη Κερδοσκοπικά Ιδρύματα που Εξυπηρετούν Νοικοκυριά.

**Πίνακας 3. ΕΛΛΑΣ: ΑΚΑΘΑΡΙΣΤΟ ΕΓΧΩΡΙΟ ΠΡΟΪΟΝ ΣΕ ΣΤΑΘΕΡΕΣ ΤΙΜΕΣ 2005, 2000 - 2011<sup>(1)</sup>**

Σε εκατομμύρια €

	2000	2001	2002	2003	2004	2005
<b>ΠΡΟΣΕΓΓΙΣΗ ΠΑΡΑΓΩΓΗΣ</b>						
Παραγωγή αγαθών και υπηρεσιών (σε βασικές τιμές)	262,468	273,232	287,705	299,128	310,919	315,272
Ενδιάμεση ανάλωση (σε αγοραίες τιμές)	123,388	129,275	138,047	139,221	142,581	142,677
Ακαθάριστη προστιθέμενη αξία (σε βασικές τιμές)	139,816	144,805	150,768	160,475	168,611	172,595
Γεωργία, θήρα και δασοκομία, αλιεία	8,600	8,558	8,241	7,514	8,325	8,428
Βιομηχανία, συμπεριλαμβανομένης ενέργειας και κατασκευών	29,749	31,239	29,749	32,123	33,070	34,007
Υπηρεσίες	105,351	108,426	115,473	122,377	128,026	130,159
Φόροι επί των προϊόντων	21,403	22,388	22,696	22,758	22,826	22,747
Επιδότησεις επί των προϊόντων	2,631	2,057	2,597	2,318	2,627	2,292
<b>ΠΡΟΣΕΓΓΙΣΗ ΔΑΠΑΝΗΣ</b>						
Τελική καταναλωτική δαπάνη	140,295	146,095	153,724	157,479	163,422	169,662
Νοικοκυριών και ΜΚΙΕΝ <sup>(2)</sup>	109,373	114,806	120,252	124,189	128,952	134,725
Νοικοκυριών	107,382	112,249	117,779	121,663	126,352	132,207
ΜΚΙΕΝ <sup>(2)</sup>	1,959	2,709	2,551	2,597	2,665	2,518
Γενικής Κυβέρνησης	31,166	31,398	33,666	33,373	34,547	34,937
Ακαθάριστος σχηματισμός κεφαλαίου	37,438	38,908	39,399	46,687	45,578	41,322
Ακαθάριστος σχηματισμός πάγιου κεφαλαίου	33,170	34,774	38,069	42,575	42,726	40,020
Εγχώρια ζήτηση	177,471	184,733	192,879	203,675	208,630	210,984
Εξαγωγές αγαθών και υπηρεσιών	39,527	39,522	36,205	37,262	43,712	44,807
Εισαγωγές αγαθών και υπηρεσιών	58,597	59,274	58,532	60,267	63,682	62,741
Εξωτερικό ισοζύγιο αγαθών και υπηρεσιών	-19,396	-20,038	-22,399	-23,080	-20,000	-17,934
<b>ΑΚΑΘΑΡΙΣΤΟ ΕΓΧΩΡΙΟ ΠΡΟΪΟΝ σε αγοραίες τιμές</b>	<b>158,378</b>	<b>165,026</b>	<b>170,702</b>	<b>180,848</b>	<b>188,746</b>	<b>193,050</b>

Πηγή: Διεύθυνση Εθνικών Λογαριασμών ΕΛΣΤΑΤ.

(1) Τα δεδομένα για την περίοδο 2005 - 2010 έχουν αναθεωρηθεί με έτος βάσης το 2005. Οι εργασίες αναθεώρησης των δεδομένων για την περίοδο 2000 - 2004 δεν έχουν ακόμη ολοκληρωθεί (εκτός της εφαρμογής της νέας ταξινόμησης NACE Αναθ.2), και ως εκ τούτου υπάρχει διακοπή της χρονοσειράς μεταξύ των μη αναθεωρημένων δεδομένων της περιόδου 2000 - 2004 και των αναθεωρημένων της περιόδου 2005 - 2010.

(2) Μη Κερδοσκοπικά Ιδρύματα που Εξυπηρετούν Νοικοκυριά.

**Table 2. GREECE: GROSS DOMESTIC PRODUCT AT CURRENT PRICES, 2000 - 2011<sup>(1)</sup>**

In million €

	2006	2007	2008	2009	2010	2011	
<b>PRODUCTION APPROACH</b>							
Output of goods and services (at basic prices)	340,978	368,131	388,904	371,532	363,033	340,759	
Intermediate consumption (at purchasers' prices)	156,220	172,866	184,031	164,921	162,404	151,186	
Gross value added (at basic prices)	184,759	195,266	204,873	206,610	200,629	189,573	
Agriculture, hunting and forestry, fishing	6,838	6,864	6,197	6,370	6,296	5,846	
Industry, including energy and construction	40,258	39,581	38,383	39,647	37,764	34,107	
Services	137,663	148,820	160,293	160,592	156,569	149,620	
Taxes on products	24,882	28,178	28,558	25,556	27,127	25,919	
Subsidies on products	748	673	511	524	438	404	
<b>EXPENDITURE APPROACH</b>							
Final consumption expenditure	180,884	195,547	211,336	215,518	210,689	199,855	
Households & PNPISH <sup>(2)</sup>	145,363	155,828	169,125	168,169	169,363	162,320	
Households	142,086	152,413	165,923	164,646	165,762	158,880	
PNPISH <sup>(2)</sup>	3,277	3,415	3,202	3,523	3,601	3,440	
General Government	35,521	39,719	42,211	47,349	41,326	37,535	
Gross capital formation	50,593	57,233	55,149	42,421	36,809	31,259	
Gross fixed capital formation	49,508	53,445	51,568	44,141	37,771	30,012	
Changes in inventories	1,085	3,788	3,581	-1,720	-962	1,246	
Domestic demand	231,477	252,780	266,485	257,939	247,498	231,114	
Exports of goods and services	47,733	52,423	56,238	44,457	48,880	51,665	
Imports of goods and services	70,317	82,432	89,803	70,754	69,059	67,691	
External balance of goods and services	-22,584	-30,009	-33,565	-26,297	-20,179	-16,026	
<b>INCOME APPROACH</b>							
Compensation of employees	72,198	78,002	83,828	86,381	81,976	73,595	
Gross operating surplus / mixed income	113,998	119,286	123,045	122,403	120,582	117,793	
Taxes on production and imports	25,706	29,040	29,548	26,605	28,099	27,121	
Subsidies	3,008	3,557	3,500	3,748	3,339	3,421	
<b>GROSS DOMESTIC PRODUCT at market prices</b>	<b>208,893</b>	<b>222,771</b>	<b>232,920</b>	<b>231,642</b>	<b>227,318</b>	<b>215,088</b>	

Source: National Accounts Division ELSTAT.

(1) Data for 2005 - 2010 have been revised with 2005 as benchmark year. The revision works for 2000 - 2004 have not yet been completed (except the implementation of the new classification NACE Rev.2), and thus there is a break in the series, between the unrevised data for 2000 - 2004 provided here and the revised data of 2005 - 2010 shown in the same table.

(2) Private Non-Profit Institutions Serving Households.

**Table 3. GREECE: GROSS DOMESTIC PRODUCT AT CONSTANT PRICES OF 2005, 2000 - 2011<sup>(1)</sup>**

In million €

	2006	2007	2008	2009	2010	2011	
<b>PRODUCTION APPROACH</b>							
Output of goods and services (at basic prices)	330,861	344,091	344,103	328,354	313,567	286,371	
Intermediate consumption (at purchasers' prices)	150,203	159,816	159,309	148,138	139,708	124,138	
Gross value added (at basic prices)	180,658	184,213	184,740	180,325	173,915	162,313	
Agriculture, hunting and forestry, fishing	7,145	6,657	6,507	6,582	6,543	6,705	
Industry, including energy and construction	38,743	37,286	33,274	33,402	31,423	27,787	
Services	134,771	140,268	144,955	140,330	135,998	128,031	
Taxes on products	23,921	26,283	25,330	22,976	22,158	20,235	
Subsidies on products	830	644	535	558	443	405	
<b>EXPENDITURE APPROACH</b>							
Final consumption expenditure	176,229	184,157	189,230	189,152	180,825	167,247	
Households & PNPISH <sup>(2)</sup>	140,493	145,743	151,575	149,669	144,238	133,973	
Households	137,317	142,525	148,677	146,520	141,085	131,038	
PNPISH <sup>(2)</sup>	3,176	3,217	2,895	3,148	3,152	2,935	
General Government	35,736	38,459	37,635	39,454	36,633	33,294	
Gross capital formation	49,240	54,207	49,867	36,599	31,719	27,138	
Gross fixed capital formation	48,198	50,801	47,405	40,221	34,187	27,095	
Domestic demand	225,468	238,367	239,125	225,880	212,618	194,461	
Exports of goods and services	46,195	49,401	50,883	40,973	42,695	42,554	
Imports of goods and services	67,913	77,857	80,431	64,181	59,528	54,706	
External balance of goods and services	-21,718	-28,434	-29,526	-23,200	-17,027	-12,439	
<b>GROSS DOMESTIC PRODUCT at market prices</b>	<b>203,750</b>	<b>209,855</b>	<b>209,527</b>	<b>202,717</b>	<b>195,588</b>	<b>182,077</b>	

Source: National Accounts Division ELSTAT.

(1) Data for 2005 - 2010 have been revised with 2005 as benchmark year. The revision works for 2000 - 2004 have not yet been completed (except the implementation of the new classification NACE Rev.2), and thus there is a break in the series, between the unrevised data for 2000 - 2004 provided here and the revised data of 2005 - 2010 shown in the same table.

(2) Private Non-Profit Institutions Serving Households.



Πίνακας 4. ΕΛΛΑΣ: ΑΚΑΘΑΡΙΣΤΟ ΕΓΧΩΡΙΟ ΠΡΟΪΟΝ. 2001 - 2011<sup>(1)</sup>

Ετήσιες μεταβολές όγκου (%)

	2001	2002	2003	2004	2005	2006
<b>ΠΡΟΣΕΓΓΙΣΗ ΠΑΡΑΓΩΓΗΣ</b>						
Παραγωγή αγαθών και υπηρεσιών (σε βασικές τιμές)	4.1	5.3	4.0	3.9	1.4	4.9
Ενδιάμεση ανάλωση (σε αγοραίες τιμές)	4.8	6.8	0.9	2.4	0.1	5.3
Ακαθάριστη προστιθέμενη αξία (σε βασικές τιμές)	3.6	4.1	6.4	5.1	2.4	4.7
Γεωργία, θήρα και δασοκομία, αλιεία	-0.5	-3.7	-8.8	10.8	1.2	-15.2
Βιομηχανία, συμπεριλαμβανομένης ενέργειας και κατασκευών	5.0	-4.8	8.0	2.9	2.8	13.9
Υπηρεσίες	2.9	6.5	6.0	4.6	1.7	3.5
Φόροι επί των προϊόντων	4.6	1.4	0.3	0.3	-0.3	5.2
Επιδότησεις επί των προϊόντων	-21.8	26.3	-10.8	13.3	-12.7	-63.8
<b>ΠΡΟΣΕΓΓΙΣΗ ΔΑΠΑΝΗΣ</b>						
Τελική καταναλωτική δαπάνη	4.1	5.2	2.4	3.8	3.8	3.9
Νοικοκυριών και ΜΚΙΕΝ <sup>(2)</sup>	5.0	4.7	3.3	3.8	4.5	4.3
Γενικής Κυβέρνησης	0.7	7.2	-0.9	3.5	1.1	2.3
Ακαθάριστος σχηματισμός κεφαλαίου	3.9	1.3	18.5	-2.4	-9.3	19.2
Ακαθάριστος σχηματισμός πάγιου κεφαλαίου	4.8	9.5	11.8	0.4	-6.3	20.4
Εγχώρια ζήτηση <sup>(3)</sup>	4.6	4.9	6.3	2.7	1.2	7.5
Εξαγωγές αγαθών και υπηρεσιών	0.0	-8.4	2.9	17.3	2.5	3.1
Εισαγωγές αγαθών και υπηρεσιών	1.2	-1.3	3.0	5.7	-1.5	8.2
Εξωτερικό ισοζύγιο αγαθών και υπηρεσιών <sup>(3)</sup>	-0.4	-1.4	-0.4	1.7	1.1	-2.0
<b>ΑΚΑΘΑΡΙΣΤΟ ΕΓΧΩΡΙΟ ΠΡΟΪΟΝ σε αγοραίες τιμές</b>	<b>4.2</b>	<b>3.4</b>	<b>5.9</b>	<b>4.4</b>	<b>2.3</b>	<b>5.5</b>

Πηγή: Διεύθυνση Εθνικών Λογαριασμών ΕΛΣΤΑΤ.

(1) Τα δεδομένα για την περίοδο 2005 - 2010 έχουν αναθεωρηθεί με έτος βάσης το 2005. Οι εργασίες αναθεώρησης των δεδομένων για την περίοδο 2000 - 2004 δεν έχουν ακόμη ολοκληρωθεί (εκτός της εφαρμογής της νέας ταξινόμησης NACE Αναθ.2), και ως εκ τούτου υπάρχει διακοπή της χρονοσειράς μεταξύ των μη αναθεωρημένων δεδομένων της περιόδου 2000 - 2004 και των αναθεωρημένων της περιόδου 2005 - 2010.

(2) Μη Κερδοσκοπικά Ιδρύματα που Εξυπηρετούν Νοικοκυριά.

(3) Συμβολή στο ρυθμό μεταβολής του ΑΕΠ.

Table 4. GREECE: GROSS DOMESTIC PRODUCT. 2001 - 2011<sup>(1)</sup>

Annual volume changes (%)

	2007	2008	2009	2010	2011
<b>PRODUCTION APPROACH</b>					
Output of goods and services (at basic prices)	4.0	0.0	-4.6	-4.5	-8.7
Intermediate consumption (at purchasers' prices)	6.4	-0.3	-7.0	-5.7	-11.1
Gross value added (at basic prices)	2.0	0.3	-2.4	-3.6	-6.7
Agriculture, hunting and forestry, fishing	-6.8	-2.3	1.2	-0.6	2.5
Industry, including energy and construction	-3.8	-10.8	0.4	-5.9	-11.6
Services	4.1	3.3	-3.2	-3.1	-5.9
Taxes on products	9.9	-3.6	-9.3	-3.6	-8.7
Subsidies on products	-22.4	-16.9	4.4	-20.7	-8.5
<b>EXPENDITURE APPROACH</b>					
Final consumption expenditure	4.5	2.8	0.0	-4.4	-7.5
Households & PNPIH <sup>(2)</sup>	3.7	4.0	-1.3	-3.6	-7.1
General Government	7.6	-2.1	4.8	-7.2	-9.1
Gross capital formation	10.1	-8.0	-26.6	-13.3	-14.4
Gross fixed capital formation	5.4	-6.7	-15.2	-15.0	-20.7
Domestic demand <sup>(3)</sup>	6.3	0.4	-6.3	-6.5	-9.3
Exports of goods and services	6.9	3.0	-19.5	4.2	-0.3
Imports of goods and services	14.6	3.3	-20.2	-7.2	-8.1
External balance of goods and services <sup>(3)</sup>	-3.3	-0.5	3.0	3.0	2.3
<b>GROSS DOMESTIC PRODUCT at market prices</b>	<b>3.0</b>	<b>-0.2</b>	<b>-3.2</b>	<b>-3.5</b>	<b>-6.9</b>

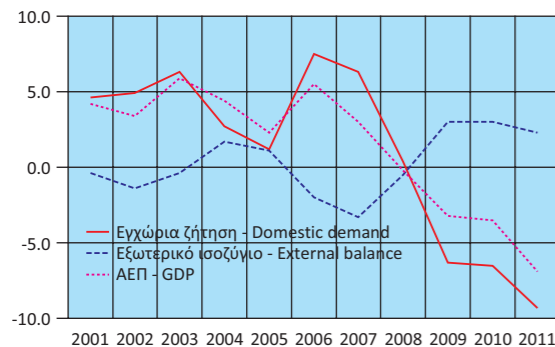
Source: National Accounts Division ELSTAT.

(1) Data for 2005 - 2010 have been revised with 2005 as benchmark year. The revision works for 2000 - 2004 have not yet been completed (except the implementation of the new classification NACE Rev.2), and thus there is a break in the series, between the unrevised data for 2000 - 2004 provided here and the revised data of 2005 - 2010 shown in the same table.

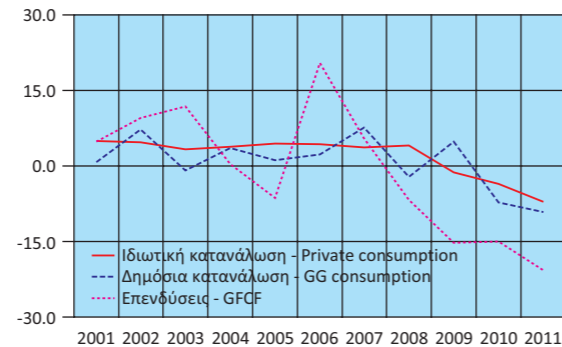
(2) Private Non-Profit Institutions Serving Households.

(3) Contribution to GDP growth rate.

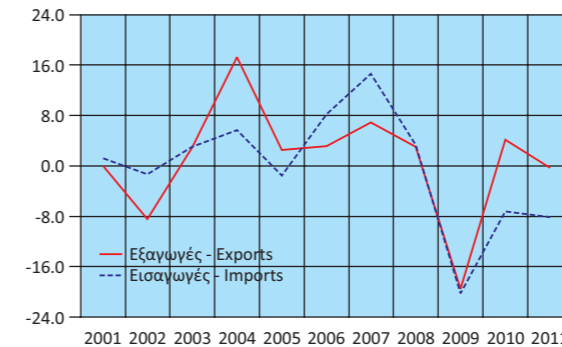
ΑΕΠ (ρυθμός ανάπτυξης) και Συνιστώσες (συμβολή) GDP (growth rate) and Components (contribution)



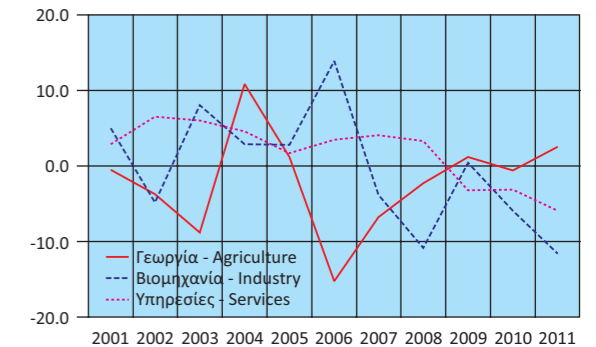
Εγχώρια ζήτηση: Συνιστώσες Domestic demand: Components



Εξωτερικό ισοζύγιο: Συνιστώσες External balance: Components



Ακαθάριστη Προστιθέμενη Αξία Gross Value Added



Πίνακας 5. ΕΛΛΑΣ: ΑΚΑΘΑΡΙΣΤΟ ΕΓΧΩΡΙΟ ΠΡΟΪΟΝ. ΤΡΙΜΗΝΙΑΙΑ ΣΤΟΙΧΕΙΑ. 2008 - 2012<sup>(1)</sup>

Σε εκατομμύρια €. Σε τρέχουσες τιμές. Μη εποχικά διορθωμένα στοιχεία

	2008 Q4	2009 Q1	2009 Q2	2009 Q3	2009 Q4	2010 Q1	2010 Q2
<b>ΠΡΟΣΕΓΓΙΣΗ ΠΑΡΑΓΩΓΗΣ</b>							
Ακαθάριστη προστιθέμενη αξία (σε βασικές τιμές)	50,527	46,442	52,286	54,093	53,789	47,815	51,487
Γεωργία, θήρα και δασοκομία, αλιεία	1,517	1,595	1,608	1,589	1,578	1,567	1,591
Βιομηχανία, συμπεριλαμβανομένης ενέργειας και κατασκευών	9,971	9,175	10,162	10,061	10,250	9,049	9,811
Υπηρεσίες	39,040	35,672	40,516	42,444	41,960	37,198	40,086
Φόροι επί των προϊόντων	7,956	5,315	6,456	6,294	7,491	6,095	6,696
Επιδότησεις επί των προϊόντων	131	118	130	140	135	70	84
<b>ΠΡΟΣΕΓΓΙΣΗ ΔΑΠΑΝΗΣ</b>							
Τελική καταναλωτική δαπάνη	51,685	50,247	54,345	54,300	56,627	53,614	54,111
Νοικοκυριών και ΜΚΙΕΝ <sup>(2)</sup>	41,125	40,691	42,567	42,949	41,962	43,694	43,539
Νοικοκυριών	40,340	39,873	41,679	42,034	41,060	42,761	42,613
ΜΚΙΕΝ <sup>(2)</sup>	784	818	888	915	901	933	926
Γενικής Κυβέρνησης <sup>(3)</sup>	10,560	9,555	11,778	11,350	14,665	9,920	10,572
Ακαθάριστος σχηματισμός κεφαλαίου	15,307	9,739	10,383	9,116	13,183	8,616	8,457
Ακαθάριστος σχηματισμός πάγιου κεφαλαίου	13,268	10,622	11,578	10,455	11,486	9,837	10,070
Μεταβολή αποθεμάτων	2,039	-883	-1,195	-1,339	1,697	-1,221	-1,613
Εγχώρια ζήτηση	66,992	59,985	64,728	63,415	69,810	62,229	62,568
Εξαγωγές αγαθών και υπηρεσιών	11,699	8,759	11,224	14,617	9,857	9,245	12,267
Εισαγωγές αγαθών και υπηρεσιών	20,338	17,106	17,340	17,786	18,523	17,634	16,735
Εξωτερικό ισοζύγιο αγαθών και υπηρεσιών	-8,639	-8,347	-6,116	-3,169	-8,665	-8,389	-4,469
<b>ΠΡΟΣΕΓΓΙΣΗ ΕΙΣΟΔΗΜΑΤΟΣ</b>							
Αμοιβές εξαρτημένης εργασίας	22,999	17,514	21,840	21,840	25,187	19,195	20,543
Ακαθάριστο λειτουργικό πλεόνασμα / μεικτό εισόδημα	27,955	29,485	31,104	32,951	28,864	29,235	31,592
Φόροι επί της παραγωγής και των εισαγωγών	8,262	5,537	6,624	6,427	8,019	6,181	6,792
Επιδότησεις	863	897	956	970	925	770	828
<b>ΑΚΑΘΑΡΙΣΤΟ ΕΓΧΩΡΙΟ ΠΡΟΪΟΝ σε αγοραίες τιμές</b>	<b>58,353</b>	<b>51,638</b>	<b>58,611</b>	<b>60,247</b>	<b>61,145</b>	<b>53,841</b>	<b>58,099</b>

Πηγή: Διεύθυνση Εθνικών Λογαριασμών ΕΛΣΤΑΤ.

(1) Προσωρινά στοιχεία.

(2) Μη Κερδοσκοπικά Ιδρύματα που Εξυπηρετούν Νοικοκυριά.

(3) Από το 2009 εφαρμόζεται νέα μέθοδος υπολογισμού των τριμηνιαίων λογαριασμών της Γενικής Κυβέρνησης, ως εκ τούτου τα στοιχεία δεν είναι συγκρίσιμα με τα προηγούμενα τρίμηνα.

Table 5. GREECE: GROSS DOMESTIC PRODUCT. QUARTERLY DATA. 2008 - 2012<sup>(1)</sup>

In million €. At current prices. Non-seasonally adjusted data

	2010 Q3	2010 Q4	2011 Q1	2011 Q2	2011 Q3	2011 Q4	2012 Q1	
<b>PRODUCTION APPROACH</b>								
Gross value added (at basic prices)	52,319	49,008	44,503	48,831	50,391	45,849	41,631	
Agriculture, hunting and forestry, fishing and construction	1,588	1,551	1,489	1,472	1,454	1,432	1,333	
Industry, including energy and construction	9,430	9,474	8,307	8,768	8,696	8,336	7,566	
Services	41,302	37,983	34,706	38,591	40,241	36,081	32,732	
Taxes on products	7,351	6,984	5,958	6,430	6,954	6,576	5,630	
Subsidies on products	112	172	74	106	106	118	72	
<b>EXPENDITURE APPROACH</b>								
Final consumption expenditure	52,014	50,951	50,210	51,067	50,757	47,820	46,971	
Households & PNPIH <sup>(2)</sup>	42,165	39,965	41,695	41,622	40,879	38,125	38,883	
Households	41,270	39,118	40,811	40,740	40,013	37,317	38,059	
PNPIH <sup>(2)</sup>	895	847	884	882	866	808	824	
General Government <sup>(3)</sup>	9,850	10,985	8,516	9,446	9,878	9,695	8,088	
Gross capital formation	9,484	10,251	7,279	7,895	7,342	8,743	4,922	
Gross fixed capital formation	8,502	9,362	7,474	8,122	7,122	7,294	5,884	
Changes in inventories	983	889	-195	-227	219	1,449	-962	
Domestic demand	61,499	61,201	57,489	58,962	58,099	56,563	51,893	
Exports of goods and services	15,421	11,948	9,862	13,091	16,942	11,769	10,394	
Imports of goods and services	17,361	17,329	16,965	16,898	17,802	16,025	15,097	
External balance of goods and services	-1,940	-5,382	-7,103	-3,807	-860	-4,256	-4,704	
<b>INCOME APPROACH</b>								
Compensation of employees	19,938	22,300	16,727	18,749	18,201	19,917	14,140	
Gross operating surplus / mixed income	33,019	26,736	28,452	30,811	32,794	25,736	27,980	
Taxes on production and imports	7,459	7,667	6,012	6,476	7,124	7,508	5,898	
Subsidies	858	883	805	881	881	854	829	
<b>GROSS DOMESTIC PRODUCT at market prices</b>	<b>59,559</b>	<b>55,820</b>	<b>50,386</b>	<b>55,156</b>	<b>57,239</b>	<b>52,307</b>	<b>47,189</b>	

Source: National Accounts Division ELSTAT.

(1) Provisional data.

(2) Private Non-Profit Institutions Serving Households.

(3) From 2009 onwards, a new method is applied for the compilation of quarterly General Government accounts; thus the data are not comparable with the previous quarters.



**Πίνακας 6. ΕΛΛΑΣ: ΑΚΑΘΑΡΙΣΤΟ ΕΓΧΩΡΙΟ ΠΡΟΪΟΝ. ΤΡΙΜΗΝΙΑΙΑ ΣΤΟΙΧΕΙΑ. 2008 - 2012<sup>(1)</sup>**

Σε εκατομμύρια €. Σε σταθερές τιμές 2005. Μη εποχικά διορθωμένα στοιχεία

	2008 Q4	2009 Q1	2009 Q2	2009 Q3	2009 Q4	2010 Q1	2010 Q2
<b>ΠΡΟΣΕΓΓΙΣΗ ΠΑΡΑΓΩΓΗΣ</b>							
Ακαθάριστη προστιθέμενη αξία (σε βασικές τιμές)	45,565	41,740	45,635	47,381	45,570	42,420	44,637
Γεωργία, θήρα και δασοκομία, αλιεία	1,705	1,671	1,595	1,643	1,674	1,753	1,734
Βιομηχανία, συμπεριλαμβανομένης ενέργειας και κατασκευών	8,649	7,844	8,600	8,409	8,548	7,569	8,169
Υπηρεσίες	35,213	32,238	35,421	37,330	35,341	33,138	34,751
Φόροι επί των προϊόντων	7,002	5,415	5,127	5,839	6,594	4,879	5,715
Επιδότησεις επί των προϊόντων	135	124	140	147	147	99	112
<b>ΠΡΟΣΕΓΓΙΣΗ ΔΑΠΑΝΗΣ</b>							
Τελική καταναλωτική δαπάνη	45,991	45,549	47,613	48,005	47,984	47,227	46,256
Νοικοκυριών και ΜΚΙΕΝ <sup>(2)</sup>	36,615	36,629	37,893	38,369	36,778	38,108	36,941
Νοικοκυριών	35,911	35,891	37,101	37,548	35,980	37,278	36,134
ΜΚΙΕΝ <sup>(2)</sup>	703	738	791	821	798	830	807
Γενικής Κυβέρνησης <sup>(3)</sup>	9,380	8,916	9,714	9,631	11,193	9,159	9,329
Ακαθάριστος σχηματισμός κεφαλαίου	14,357	8,858	8,169	7,866	11,706	6,903	7,697
Ακαθάριστος σχηματισμός πάγιου κεφαλαίου	12,128	9,670	10,557	9,526	10,467	8,914	9,119
Εγχώρια ζήτηση	60,346	54,438	55,823	55,915	59,704	54,129	53,966
Εξαγωγές αγαθών και υπηρεσιών	10,753	8,232	10,474	13,237	9,029	8,405	10,671
Εισαγωγές αγαθών και υπηρεσιών	18,645	15,665	15,702	16,081	16,735	15,416	14,340
Εξωτερικό ισοζύγιο αγαθών και υπηρεσιών	-7,892	-7,382	-5,238	-2,924	-7,658	-6,948	-3,732
<b>ΑΚΑΘΑΡΙΣΤΟ ΕΓΧΩΡΙΟ ΠΡΟΪΟΝ σε αγοραίες τιμές</b>	<b>52,438</b>	<b>47,024</b>	<b>50,605</b>	<b>53,063</b>	<b>52,022</b>	<b>47,202</b>	<b>50,228</b>

Πηγή: Διεύθυνση Εθνικών Λογαριασμών ΕΛΣΤΑΤ.

(1) Προσωρινά στοιχεία.

(2) Μη Κερδοσκοπικά Ιδρύματα που Εξυπηρετούν Νοικοκυριά.

(3) Από το 2009 εφαρμόζεται νέα μέθοδος υπολογισμού των τριμηνιαίων λογαριασμών της Γενικής Κυβέρνησης, ως εκ τούτου τα στοιχεία δεν είναι συγκρίσιμα με τα προηγούμενα τρίμηνα.

**Table 6. GREECE: GROSS DOMESTIC PRODUCT. QUARTERLY DATA. 2008 - 2012<sup>(1)</sup>**

In million €. At constant prices of 2005. Non-seasonally adjusted data

	2010 Q3	2010 Q4	2011 Q1	2011 Q2	2011 Q3	2011 Q4	2012 Q1	
<b>PRODUCTION APPROACH</b>								
	45,338	41,519	38,989	41,720	43,013	38,590	36,401	Gross value added (at basic prices)
	1,744	1,312	1,796	1,813	1,768	1,328	1,795	Agriculture, hunting and forestry, fishing
	7,843	7,842	6,822	7,168	7,051	6,746	5,994	Industry, including energy and construction
	35,783	32,326	30,446	32,806	34,263	30,516	28,745	Services
	5,385	6,178	4,580	4,986	5,212	5,458	4,327	Taxes on products
	117	115	89	102	109	104	83	Subsidies on products
<b>EXPENDITURE APPROACH</b>								
	44,591	42,750	43,019	42,421	42,424	39,382	39,772	Final consumption expenditure
	35,696	33,492	34,818	34,190	33,827	31,138	31,846	Households & PNPISH <sup>(2)</sup>
	34,915	32,758	34,055	33,441	33,086	30,456	31,149	Households
	781	734	763	749	741	682	697	PNPISH <sup>(2)</sup>
	8,914	9,231	8,192	8,228	8,609	8,266	7,932	General Government <sup>(3)</sup>
	7,675	9,444	6,126	7,134	6,083	7,795	4,080	Gross capital formation
	7,693	8,461	6,754	7,329	6,428	6,584	5,316	Gross fixed capital formation
	52,282	52,241	49,168	49,574	48,529	47,190	43,944	Domestic demand
	13,403	10,215	8,202	10,757	14,003	9,592	8,319	Exports of goods and services
	14,894	14,881	13,902	13,697	14,334	12,773	11,599	Imports of goods and services
	-1,655	-4,695	-5,685	-3,016	-504	-3,236	-3,301	External balance of goods and services
	<b>50,605</b>	<b>47,549</b>	<b>43,448</b>	<b>46,575</b>	<b>48,090</b>	<b>43,964</b>	<b>40,612</b>	<b>GROSS DOMESTIC PRODUCT at market prices</b>

Source: National Accounts Division ELSTAT.

(1) Provisional data.

(2) Private Non-Profit Institutions Serving Households.

(3) From 2009 onwards, a new method is applied for the compilation of quarterly General Government accounts; thus the data are not comparable with the previous quarters.

Πίνακας 7. ΕΛΛΑΣ: ΑΚΑΘΑΡΙΣΤΟ ΕΓΧΩΡΙΟ ΠΡΟΪΟΝ. ΤΡΙΜΗΝΙΑΙΑ ΣΤΟΙΧΕΙΑ. 2008 - 2012<sup>(1)</sup>

Αλυσωτοί δείκτες όγκου. Μη εποχικά διορθωμένα στοιχεία

	2008 Q4	2009 Q1	2009 Q2	2009 Q3	2009 Q4	2010 Q1	2010 Q2
(Ετήσιες μεταβολές %)							
<b>ΠΡΟΣΕΓΓΙΣΗ ΠΑΡΑΓΩΓΗΣ</b>							
Ακαθάριστη προστιθέμενη αξία (σε βασικές τιμές)	-1.6	-3.4	-3.5	-2.6	0.0	1.6	-2.2
Γεωργία, θήρα και δασοκομία, αλιεία	18.6	5.1	-2.8	4.6	-1.8	4.9	8.7
Βιομηχανία, συμπεριλαμβανομένης ενέργειας και κατασκευών	-7.7	2.2	0.1	0.6	-1.2	-3.5	-5.0
Υπηρεσίες	-0.8	-5.1	-4.4	-3.6	0.4	2.8	-1.9
Φόροι επί των προϊόντων	0.7	-11.1	-11.1	-9.8	-5.8	-9.9	11.5
Επιδοτήσεις επί των προϊόντων	-16.7	2.7	2.0	3.3	9.5	-20.2	-19.7
<b>ΠΡΟΣΕΓΓΙΣΗ ΔΑΠΑΝΗΣ</b>							
Τελική καταναλωτική δαπάνη	1.7	-4.9	-1.1	1.7	4.3	3.7	-2.9
Νοικοκυριών και ΜΚΙΕΝ <sup>(2)</sup>	2.8	-4.7	-2.2	1.6	0.4	4.0	-2.5
Γενικής Κυβέρνησης <sup>(3)</sup>						2.7	-4.0
Ακαθάριστος σχηματισμός κεφαλαίου	-19.1	-21.4	-36.0	-31.4	-18.5	-22.1	-5.8
Ακαθάριστος σχηματισμός πάγιου κεφαλαίου	-3.2	-16.6	-16.7	-13.4	-13.7	-7.8	-13.6
Εγχώρια ζήτηση <sup>(4)</sup>	-5.0	-9.6	-9.7	-5.0	-1.2	-0.7	-3.7
Εξαγωγές αγαθών και υπηρεσιών	-3.1	-20.5	-18.6	-21.7	-16.0	2.1	1.9
Εισαγωγές αγαθών και υπηρεσιών	-10.9	-22.9	-24.8	-22.0	-10.2	-1.6	-8.7
Εξωτερικό ισοζύγιο αγαθών και υπηρεσιών <sup>(4)</sup>	3.7	5.2	5.2	1.4	0.4	0.9	3.0
<b>ΑΚΑΘΑΡΙΣΤΟ ΕΓΧΩΡΙΟ ΠΡΟΪΟΝ σε αγοραίες τιμές</b>	<b>-1.3</b>	<b>-4.4</b>	<b>-4.4</b>	<b>-3.5</b>	<b>-0.8</b>	<b>0.4</b>	<b>-0.7</b>

Πηγή: Διεύθυνση Εθνικών Λογαριασμών ΕΛΣΤΑΤ.

(1) Προσωρινά στοιχεία.

(2) Μη Κερδοσκοπικά Ιδρύματα που Εξυπηρετούν Νοικοκυριά.

(3) Οι μεταβολές δεν εμφανίζονται λόγω μη συγκρισιμότητας των τριμηνιαίων στοιχείων της περιόδου 2009 - 2012 με τα προηγούμενα έτη.

(4) Συμβολή στο ρυθμό μεταβολής του ΑΕΠ.

Table 7. GREECE: GROSS DOMESTIC PRODUCT. QUARTERLY DATA. 2008 - 2012<sup>(1)</sup>

Chain-linked volume. Non-seasonally adjusted data

	2010 Q3	2010 Q4	2011 Q1	2011 Q2	2011 Q3	2011 Q4	2012 Q1
(Year-on-year change %)							
<b>PRODUCTION APPROACH</b>							
Gross value added (at basic prices)	-4.3	-8.9	-8.1	-6.5	-5.1	-7.1	-6.6
Agriculture, hunting and forestry, fishing	6.2	-21.6	2.5	4.6	1.3	1.3	-0.1
Industry, including energy and construction	-6.7	-8.3	-9.9	-12.3	-10.1	-14.0	-12.1
Services	-4.1	-8.5	-8.1	-5.6	-4.2	-5.6	-5.6
Taxes on products	-7.8	-6.3	-6.1	-12.8	-3.2	-11.7	-5.5
Subsidies on products	-20.5	-22.2	-10.1	-9.1	-6.6	-9.0	-7.0
<b>EXPENDITURE APPROACH</b>							
Final consumption expenditure	-7.1	-10.9	-8.9	-8.3	-4.9	-7.9	-7.5
Households & PNPIH <sup>(2)</sup>	-7.0	-8.9	-8.6	-7.4	-5.2	-7.0	-8.5
General Government <sup>(3)</sup>	-7.4	-17.5	-10.6	-11.8	-3.4	-10.5	-3.2
Gross capital formation	-2.4	-19.3	-11.3	-7.3	-20.7	-17.5	-33.4
Gross fixed capital formation	-19.2	-19.2	-24.2	-19.6	-16.4	-22.2	-21.3
Domestic demand <sup>(4)</sup>	-6.8	-14.3	-10.5	-8.7	-7.4	-10.6	-12.0
Exports of goods and services	1.3	13.1	-2.4	0.8	4.5	-6.1	1.4
Imports of goods and services	-7.4	-11.1	-9.8	-4.5	-3.8	-14.2	-16.6
External balance of goods and services <sup>(4)</sup>	2.4	5.7	2.7	1.4	2.3	3.1	5.5
<b>GROSS DOMESTIC PRODUCT at market prices</b>	<b>-4.6</b>	<b>-8.6</b>	<b>-8.0</b>	<b>-7.3</b>	<b>-5.0</b>	<b>-7.5</b>	<b>-6.5</b>

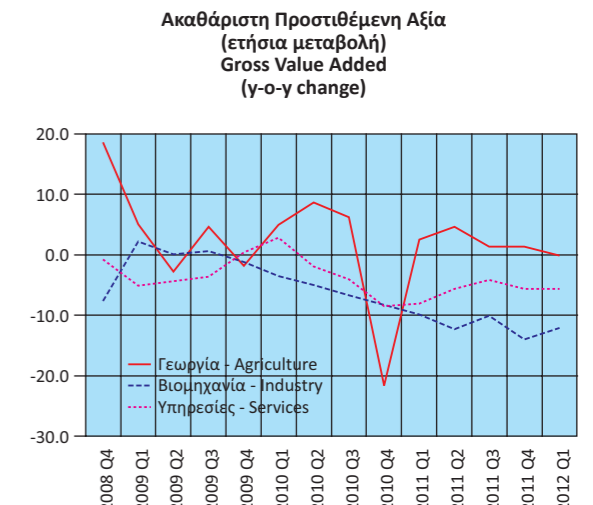
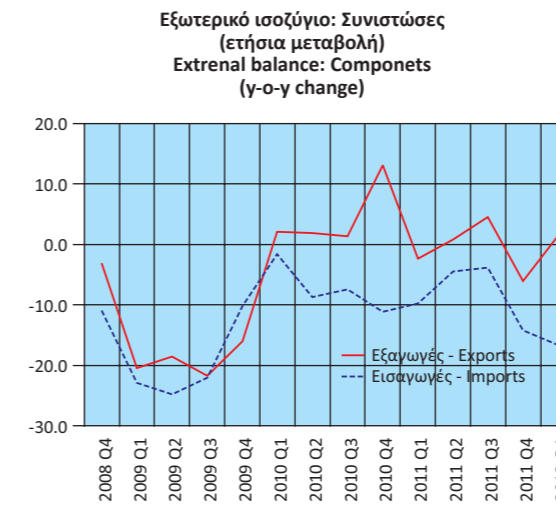
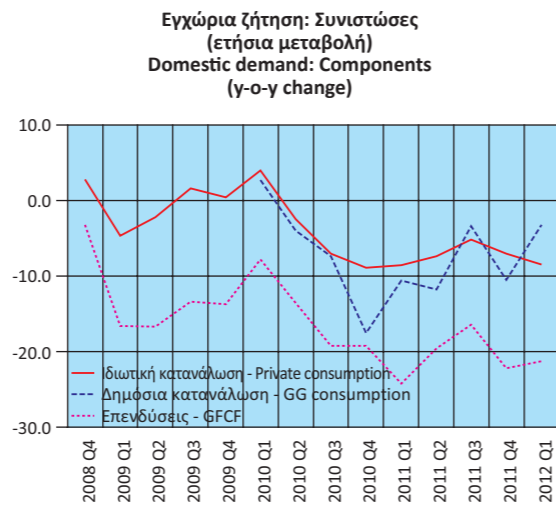
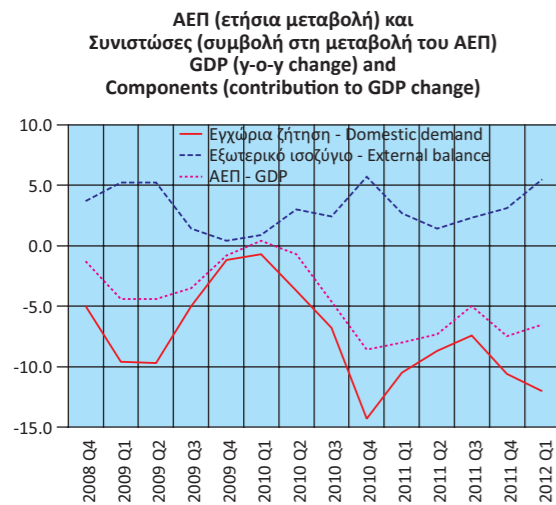
Source: National Accounts Division ELSTAT.

(1) Provisional data.

(2) Private Non-Profit Institutions Serving Households.

(3) The changes are not presented due to the fact that the quarterly data of the period 2009 - 2012 are not comparable with the quarterly data of the previous years.

(4) Contribution to GDP growth rate.



Πίνακας 8. ΕΛΛΑΣ: ΑΠΟΤΑΜΙΕΥΣΗ - ΕΠΕΝΔΥΣΕΙΣ, 2006 - 2011<sup>(1)</sup>

Table 8. GREECE: SAVINGS - INVESTMENT, 2006 - 2011<sup>(1)</sup>

	Σε εκατομμύρια €. Σε τρέχουσες τιμές							In million €. At current prices						
	2006	2007	2008	2009	2010	2011		2006	2007	2008	2009	2010	2011	
ΑΕΠ	208,893	222,771	232,920	231,642	227,318	215,088	GDP							
Ρυθμός αποταμίευσης (Ακαθάριστη Αποταμίευση / Ακαθάριστο Διαθέσιμο Εισόδημα)	0.11	0.09	0.06	0.04	0.04	0.03	Savings ratio (Gross Savings / Gross Disposable Income)							
Ακαθάριστη Αποταμίευση / Επενδύσεις <sup>(2)</sup>	0.46	0.34	0.24	0.22	0.24	0.22	Gross Savings / Investment <sup>(2)</sup>							
<b>Ισοζύγιο Αποταμίευσης - Επένδυσης</b>							<b>Savings - Investment Balance</b>							
Επενδύσεις	50,593	57,233	55,149	42,421	36,808	31,259	Investment							
Ιδιωτικός τομέας (Iρ)	43,477	49,706	46,563	35,179	31,776	27,845	Private (Iρ)							
Γενική Κυβέρνηση (Iγ)	7,116	7,527	8,586	7,242	5,032	3,414	General Government (Iγ)							
Ακαθάριστη αποταμίευση	23,433	19,494	13,418	9,284	8,783	6,878	Gross savings							
Ιδιωτικός τομέας (Sp)	31,383	29,194	28,619	36,555	28,505	24,222	Private (Sp)							
Γενική Κυβέρνηση (Sg)	-7,950	-9,700	-15,201	-27,271	-19,722	-17,344	General Government (Sg)							
Χρήση εξωτερικής αποταμίευσης (Sp-Iρ)+(Sg-Iγ) <sup>(3)</sup>	-27,160	-37,740	-41,731	-33,137	-28,025	-24,381	Use of foreign savings (Sp-Iρ)+(Sg-Iγ) <sup>(3)</sup>							
Ιδιωτικός τομέας (Sp-Iρ)	-12,094	-20,513	-17,944	1,376	-3,271	-3,623	Private (Sp-Iρ)							
Γενική Κυβέρνηση (Sg-Iγ) <sup>(4)</sup>	-15,066	-17,227	-23,787	-34,513	-24,754	-20,758	General Government (Sg-Iγ) <sup>(4)</sup>							
	(% του ΑΕΠ)							(% of GDP)						
ΑΕΠ	100.0	100.0	100.0	100.0	100.0	100.0	GDP							
Επενδύσεις	24.2	25.7	23.7	18.3	16.2	14.5	Investment							
Ιδιωτικός τομέας (Iρ)	20.8	22.3	20.0	15.2	14.0	12.9	Private (Iρ)							
Γενική Κυβέρνηση (Iγ)	3.4	3.4	3.7	3.1	2.2	1.6	General Government (Iγ)							
Ακαθάριστη αποταμίευση	11.2	8.8	5.8	4.0	3.9	3.2	Gross savings							
Ιδιωτικός τομέας (Sp)	15.0	13.1	12.3	15.8	12.5	11.3	Private (Sp)							
Γενική Κυβέρνηση (Sg)	-3.8	-4.4	-6.5	-11.8	-8.7	-8.1	General Government (Sg)							
Χρήση εξωτερικής αποταμίευσης (Sp-Iρ)+(Sg-Iγ) <sup>(3)</sup>	-13.0	-16.9	-17.9	-14.3	-12.3	-11.3	Use of foreign savings (Sp-Iρ)+(Sg-Iγ) <sup>(3)</sup>							
Ιδιωτικός τομέας (Sp-Iρ)	-5.8	-9.2	-7.7	0.6	-1.4	-1.7	Private (Sp-Iρ)							
Γενική Κυβέρνηση (Sg-Iγ) <sup>(4)</sup>	-7.2	-7.7	-10.2	-14.9	-10.9	-9.7	General Government (Sg-Iγ) <sup>(4)</sup>							

Πηγή: Διεύθυνση Εθνικών Λογαριασμών ΕΛΣΤΑΤ.

(1) Προσωρινά στοιχεία. Τα μακρομεγέθη για το σύνολο της οικονομίας είναι εκτιμήσεις Σεπτεμβρίου 2011 (2006 - 2010) και Φεβρουαρίου 2012 (2011), ενώ τα στοιχεία της Γενικής Κυβέρνησης (2006 - 2011) είναι οι πλέον πρόσφατες εκτιμήσεις (Μάρτιος 2012).

(2) Επενδύσεις = Ακαθάριστος σχηματισμός κεφαλαίου (περιέχονται και τα αποθέματα).

(3) = - [Ισοζύγιο τρεχουσών συναλλαγών της Αλλοδαπής]. Εθνολογιστική έννοια παρόμοια με το ισοζύγιο τρεχουσών συναλλαγών του Ισοζυγίου Πληρωμών.

(4) Αντίστοιχο με το ισοζύγιο της Γενικής Κυβέρνησης συν τις καθαρές κεφαλαϊκές μεταβιβάσεις μείον τις καθαρές αγορές μη χρηματοπιστωτικών μη παραχθέντων περιουσιακών στοιχείων.

Source: National Accounts Division ELSTAT.

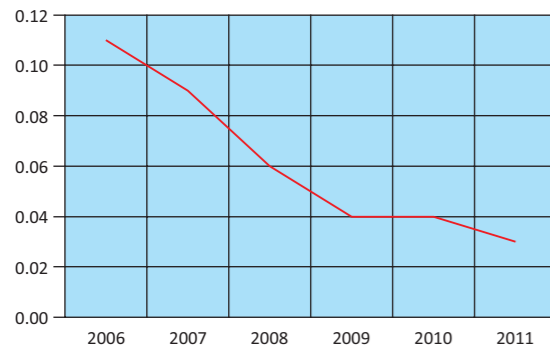
(1) Provisional data. Macroaggregates for the total economy are estimates of September 2011 (2006 - 2010) and February 2012 (2011), while General Government data are the most recent estimates (March 2012).

(2) Investments: Gross Capital Formation (including inventories).

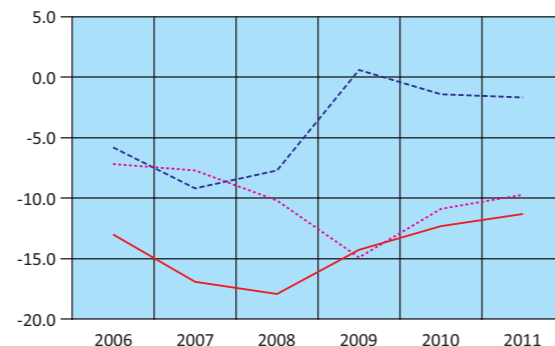
(3) = - [Current external balance of the Rest of the World]. National accounts concept similar to the current account balance of the BoP.

(4) Equivalent to General Government overall balance plus net capital transfers minus acquisitions less disposals of non-financial non-produced assets.

Ρυθμός αποταμίευσης  
Savings ratio



Χρήση εξωτερικής αποταμίευσης ως ποσοστό του ΑΕΠ  
Use of foreign savings as percentage of GDP



— Χρήση εξωτερικής αποταμίευσης - Use of foreign savings  
--- Ιδιωτικός τομέας - Private  
... Γενική Κυβέρνηση - General Government

Πίνακας 9. ΕΛΛΑΣ: ΕΘΝΙΚΟΙ ΛΟΓΑΡΙΑΣΜΟΙ - ΜΙΣΘΟΙ, ΠΑΡΑΓΩΓΙΚΟΤΗΤΑ ΚΑΙ ΚΟΣΤΟΣ ΕΡΓΑΣΙΑΣ, 2006 - 2011<sup>(1)</sup>

Table 9. GREECE: NATIONAL ACCOUNTS - WAGES, PRODUCTIVITY AND LABOUR COST, 2006 - 2011<sup>(1)</sup>

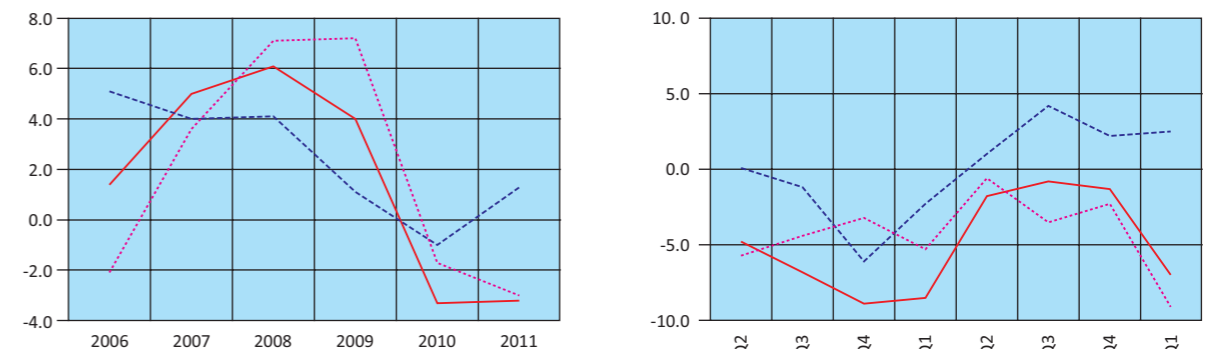
	Ετήσια μεταβολή (%)							Year-on-year change (%)						
	2006	2007	2008	2009	2010	2011		2006	2007	2008	2009	2010	2011	
Αμοιβές εξαρτημένης εργασίας ανά μισθωτό <sup>(2)</sup>	1.4	5.0	6.1	4.0	-3.3	-3.2	Compensation per employee <sup>(2)</sup>							
Παραγωγικότητα εργασίας	5.1	4.0	4.1	1.1	-1.0	1.3	Labour productivity							
Μοναδιαίο κόστος εργασίας <sup>(3)</sup>	-2.1	3.6	7.1	7.2	-1.7	-3.0	Unit labour cost <sup>(3)</sup>							
Αποπληθωριστής ΑΕΠ	2.5	3.5	4.7	2.8	1.7	1.6	GDP deflator							
Πηγή: Διεύθυνση Εθνικών Λογαριασμών ΕΛΣΤΑΤ. (1) Προσωρινά στοιχεία. (2) Περιλαμβάνονται όλοι οι κλάδοι οικονομικής δραστηριότητας. (3) Το μοναδιαίο κόστος εργασίας (ULC) μετρά το μέσο κόστος εργασίας ανά μονάδα προϊόντος και υπολογίζεται ως ποσοστό της αμοιβής της εργασίας επί του πραγματικού ΑΕΠ.							Source: National Accounts Division ELSTAT. (1) Provisional data. (2) All branches of economic activity are included. (3) Unit labour cost (ULC) measures the average cost of labour per unit of output and is calculated as the ratio of labour compensation to real GDP.							

Πίνακας 10. ΕΛΛΑΣ: ΕΘΝΙΚΟΙ ΛΟΓΑΡΙΑΣΜΟΙ - ΜΙΣΘΟΙ, ΠΑΡΑΓΩΓΙΚΟΤΗΤΑ ΚΑΙ ΚΟΣΤΟΣ ΕΡΓΑΣΙΑΣ, ΤΡΙΜΗΝΙΑΙΑ ΣΤΟΙΧΕΙΑ, 2010 - 2012<sup>(1)</sup>

Table 10. GREECE: NATIONAL ACCOUNTS - WAGES, PRODUCTIVITY AND LABOUR COST, QUARTERLY DATA, 2010 - 2012<sup>(1)</sup>

	Μη εποχικά διορθωμένα στοιχεία									Non-seasonally adjusted data							
	2010 Q2	2010 Q3	2010 Q4	2011 Q1	2011 Q2	2011 Q3	2011 Q4	2012 Q1		2010 Q2	2010 Q3	2010 Q4	2011 Q1	2011 Q2	2011 Q3	2011 Q4	2012 Q1
(Ετήσια μεταβολή %)									(Year-on-year change %)								
Αμοιβές εξαρτημένης εργασίας ανά μισθωτό <sup>(2)</sup>	-4.8	-6.8	-8.9	-8.5	-1.8	-0.8	-1.3	-7.0	Compensation per employee <sup>(2)</sup>								
Παραγωγικότητα εργασίας	0.1	-1.2	-6.1	-2.3	1.0	4.2	2.2	2.5	Labour productivity								
Μοναδιαίο κόστος εργασίας <sup>(3)</sup>	-5.7	-4.4	-3.2	-5.3	-0.6	-3.5	-2.3	-9.1	Unit labour cost <sup>(3)</sup>								
Αποπληθωριστής ΑΕΠ	-0.1	3.7	-0.1	1.7	2.4	1.1	1.4	0.2	GDP deflator								
Πηγή: Διεύθυνση Εθνικών Λογαριασμών ΕΛΣΤΑΤ. (1) Προσωρινά στοιχεία. (2) Περιλαμβάνονται όλοι οι κλάδοι οικονομικής δραστηριότητας. (3) Το μοναδιαίο κόστος εργασίας (ULC) μετρά το μέσο κόστος εργασίας ανά μονάδα προϊόντος και υπολογίζεται ως ποσοστό της αμοιβής της εργασίας επί του πραγματικού ΑΕΠ.									Source: National Accounts Division ELSTAT. (1) Provisional data. (2) All branches of economic activity are included. (3) Unit labour cost (ULC) measures the average cost of labour per unit of output and is calculated as the ratio of labour compensation to real GDP.								

Εθνικοί Λογαριασμοί: Μισθοί, παραγωγικότητα και κόστος εργασίας (ετήσια μεταβολή)  
National Accounts: Wages, productivity and labour cost (y-o-y change)



— Αμοιβές εξαρτημένης εργασίας ανά μισθωτό - Compensation per employee  
--- Παραγωγικότητα εργασίας - Labour productivity  
... Μοναδιαίο κόστος εργασίας - Unit labour cost

Πίνακας 11. ΕΛΛΑΣ: ΚΥΡΙΑ ΜΕΓΕΘΗ ΓΕΝΙΚΗΣ ΚΥΒΕΡΝΗΣΗΣ, 2000 - 2011<sup>(1)</sup>

Σε εκατομμύρια €

	2000	2001	2002	2003	2004	2005
Έσοδα	58,537	59,816	63,041	67,290	70,583	75,219
Φόροι στην παραγωγή και στις εισαγωγές, εισπραττόμενοι	18,502	19,406	20,159	20,756	21,637	22,753
Φόροι στο εισόδημα, εισπραττόμενοι	13,158	12,528	13,415	13,498	14,825	16,589
Κοινωνικές εισφορές, εισπραττόμενες	16,989	18,397	21,310	23,722	24,671	26,104
Λοιπά τρέχοντα έσοδα	5,954	7,340	6,237	6,365	6,360	6,694
Κεφαλαιακές μεταβιβάσεις, εισπραττόμενες	3,934	2,145	1,920	2,949	3,090	3,079
Συνολικές Δαπάνες	63,626	66,318	70,614	77,143	84,333	86,097
Πρωτογενείς Δαπάνες	53,572	56,861	61,873	68,556	75,347	77,090
Αμοιβές εξαρτημένης εργασίας, πληρωνόμενες	14,270	15,180	17,308	18,641	21,345	22,384
Κοινωνικές παροχές	20,155	22,499	24,184	27,332	28,873	31,814
Προϊόντα και υπηρεσίες	8,778	9,063	10,229	10,387	10,155	10,884
Επιδότησεις, πληρωνόμενες	192	195	205	238	240	257
Λοιπές τρέχουσες μεταβιβάσεις, πληρωνόμενες	1,388	1,442	1,563	2,393	3,421	3,321
Κεφαλαιακές μεταβιβάσεις, πληρωνόμενες	8,789	8,482	8,384	9,565	11,313	8,430
Τόκοι, πληρωνόμενοι	10,054	9,457	8,741	8,587	8,986	9,007
Πρωτογενές ισοζύγιο	4,965	2,955	1,168	-1,266	-4,764	-1,871
Ισοζύγιο Γενικής Κυβέρνησης <sup>(3)</sup>	-5,089	-6,502	-7,573	-9,853	-13,750	-10,879
Ισοζύγιο Γενικής Κυβέρνησης <sup>(4)</sup>	-5,031	-6,542	-7,465	-9,738	-13,940	-10,540
Χρέος Γενικής Κυβέρνησης, κατά Μάαστριχτ <sup>(5)</sup>	140,971	151,869	159,214	168,025	183,187	212,418
(Ως ποσοστό του ΑΕΠ) <sup>(6)</sup>						
Έσοδα	43.0	40.9	40.3	39.0	38.1	39.0
Φόροι στην παραγωγή και στις εισαγωγές, εισπραττόμενοι	13.6	13.3	12.9	12.0	11.7	11.8
Φόροι στο εισόδημα, εισπραττόμενοι	9.7	8.6	8.6	7.8	8.0	8.6
Κοινωνικές εισφορές, εισπραττόμενες	12.5	12.6	13.6	13.8	13.3	13.5
Λοιπά τρέχοντα έσοδα	4.4	5.0	4.0	3.7	3.4	3.5
Κεφαλαιακές μεταβιβάσεις, εισπραττόμενες	2.9	1.5	1.2	1.7	1.7	1.6
Συνολικές Δαπάνες	46.7	45.3	45.1	44.7	45.5	44.6
Πρωτογενείς Δαπάνες	39.3	38.8	39.5	39.8	40.7	39.9
Αμοιβές εξαρτημένης εργασίας, πληρωνόμενες	10.5	10.4	11.1	10.8	11.5	11.6
Κοινωνικές παροχές	14.8	15.4	15.4	15.9	15.6	16.5
Προϊόντα και υπηρεσίες	6.4	6.2	6.5	6.0	5.5	5.6
Επιδότησεις, πληρωνόμενες	0.1	0.1	0.1	0.1	0.1	0.1
Λοιπές τρέχουσες μεταβιβάσεις, πληρωνόμενες	1.0	1.0	1.0	1.4	1.8	1.7
Κεφαλαιακές μεταβιβάσεις, πληρωνόμενες	6.4	5.8	5.4	5.5	6.1	4.4
Τόκοι, πληρωνόμενοι	7.4	6.5	5.6	5.0	4.9	4.7
Πρωτογενές ισοζύγιο	3.6	2.0	0.7	-0.7	-2.6	-1.0
Ισοζύγιο Γενικής Κυβέρνησης <sup>(3)</sup>	-3.7	-4.4	-4.8	-5.7	-7.4	-5.6
Ισοζύγιο Γενικής Κυβέρνησης <sup>(4)</sup>	-3.7	-4.5	-4.8	-5.6	-7.5	-5.5
Χρέος Γενικής Κυβέρνησης, κατά Μάαστριχτ <sup>(5)</sup>	103.4	103.7	101.7	97.4	98.9	110.0
ΑΕΠ σε αγοραίες τιμές (σε εκατομμύρια €)	136,281	146,428	156,615	172,431	185,266	193,050

Πηγή: Διεύθυνση Εθνικών Λογαριασμών ΕΛΣΤΑΤ.

(1) 2005 - 2011: Προσωρινά στοιχεία.

(2) Από το έτος 2006 στο έλλειμμα και στο χρέος περιλαμβάνονται οι Δημόσιες Επιχειρήσεις που έχουν αναταξινομηθεί στον τομέα της Γενικής Κυβέρνησης.

(3) Ισοζύγιο κατά ΕΣΛ95 (δεν περιλαμβάνονται οι συναλλαγές της ανταλλαγής ομολόγων).

(4) Ισοζύγιο κατά ΔΥΕ - Διαδικασία Υπερβολικού Ελλείμματος (περιλαμβάνονται οι συναλλαγές της ανταλλαγής ομολόγων).

(5) Το χρέος όπως ορίζεται από τη Συνθήκη του Μάαστριχτ.

(6) 2006 - 2011: Αναθεωρημένα στοιχεία ΑΕΠ.

Table 11. GREECE: MAIN AGGREGATES OF GENERAL GOVERNMENT, 2000 - 2011<sup>(1)</sup>

In million €

	2006	2007 <sup>(2)</sup>	2008	2009	2010	2011	
	81,844	90,915	94,833	88,601	90,247	88,075	Revenue
	25,948	28,425	28,985	26,153	27,344	26,610	Taxes on production and imports, receivable
	16,975	18,219	18,714	19,146	17,515	17,945	Taxes on income and property, receivable
	25,942	28,962	30,748	29,457	29,764	27,502	Social contributions
	7,825	9,588	11,150	10,608	11,017	11,062	Other
	5,154	5,721	5,236	3,237	4,607	4,956	Capital transfers, receivable
	94,407	106,009	117,963	124,646	114,106	107,769	Total expenditure
	84,629	95,325	106,026	112,729	100,913	92,739	Primary expenditure
	23,334	25,464	27,986	31,002	27,770	26,066	Compensation of employees, payable
	35,625	39,941	45,757	48,972	47,220	47,026	Social benefits
	12,387	15,030	15,067	17,135	13,692	9,740	Goods and services
	277	144	70	123	129	110	Subsidies, payable
	3,239	3,631	3,981	3,486	3,358	2,491	Other current transfers, payable
	9,767	11,115	13,165	12,011	8,744	7,306	Capital transfers, payable
	9,778	10,684	11,937	11,917	13,193	15,030	Interest payments
	-2,785	-4,410	-11,193	-24,128	-10,666	-4,664	Primary balance
	-12,563	-15,094	-23,130	-36,045	-23,859	-19,694	Overall balance <sup>(3)</sup>
	-11,973	-14,418	-22,866	-36,103	-23,521	-19,565	Overall balance <sup>(4)</sup>
	224,876	239,490	263,284	299,685	329,535	355,616	Gross debt (Maastricht) <sup>(5)</sup>
							(As percentage of GDP) <sup>(6)</sup>
	39.2	40.8	40.7	38.2	39.7	40.9	Revenue
	12.4	12.8	12.4	11.3	12.0	12.4	Taxes on production and imports, receivable
	8.1	8.2	8.0	8.3	7.7	8.3	Taxes on income and property, receivable
	12.4	13.0	13.2	12.7	13.1	12.8	Social contributions
	3.7	4.3	4.8	4.6	4.8	5.1	Other
	2.5	2.6	2.2	1.4	2.0	2.3	Capital transfers, receivable
	45.2	47.6	50.6	53.8	50.2	50.1	Total expenditure
	40.5	42.8	45.5	48.7	44.4	43.1	Primary expenditure
	11.2	11.4	12.0	13.4	12.2	12.1	Compensation of employees, payable
	17.1	17.9	19.6	21.1	20.8	21.9	Social benefits
	5.9	6.7	6.5	7.4	6.0	4.5	Goods and services
	0.1	0.1	0.0	0.1	0.1	0.1	Subsidies, payable
	1.6	1.6	1.7	1.5	1.5	1.2	Other current transfers, payable
	4.7	5.0	5.7	5.2	3.8	3.4	Capital transfers, payable
	4.7	4.8	5.1	5.1	5.8	7.0	Interest payments
	-1.3	-2.0	-4.8	-10.4	-4.7	-2.2	Primary balance
	-6.0	-6.8	-9.9	-15.6	-10.5	-9.2	Overall balance <sup>(3)</sup>
	-5.7	-6.5	-9.8	-15.6	-10.3	-9.1	Overall balance <sup>(4)</sup>
	107.7	107.5	113.0	129.4	145.0	165.3	Gross debt (Maastricht) <sup>(5)</sup>
	208,893	222,771	232,920	231,642	227,318	215,088	GDP at market prices (in million €)

Source: National Accounts Division ELSTAT.

(1) 2005 - 2011: Provisional data.

(2) From 2006 onwards, the deficit and debt figures reflect also data of the Public Corporations that have been reclassified into the General Government sector.

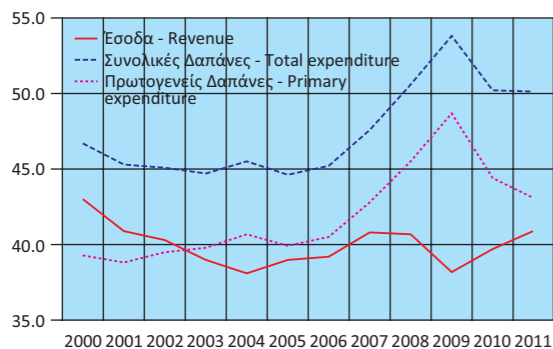
(3) Balance according to ESA95 (swaps transactions are not included).

(4) EDP Balance (swaps transactions are included).

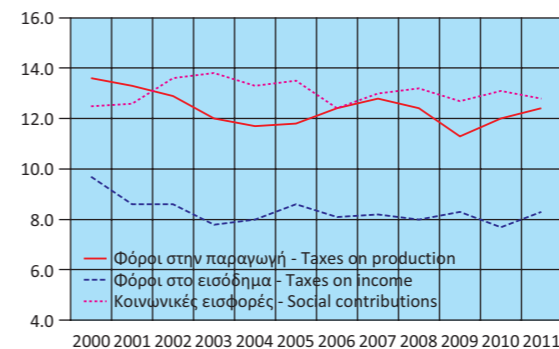
(5) Debt as defined in the Maastricht Treaty.

(6) 2006 - 2011 : Revised GDP data.

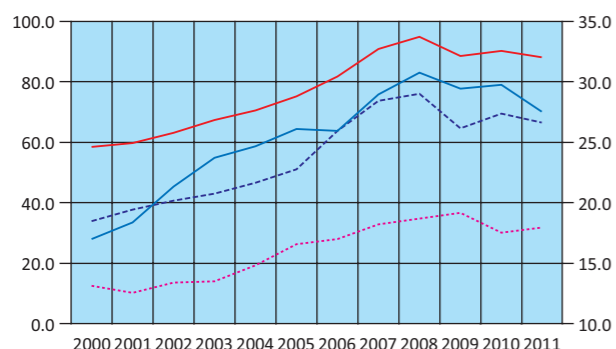
Κύρια μεγέθη Γενικής Κυβέρνησης ως ποσοστό του ΑΕΠ  
Main aggregates of General Government as percentage of GDP



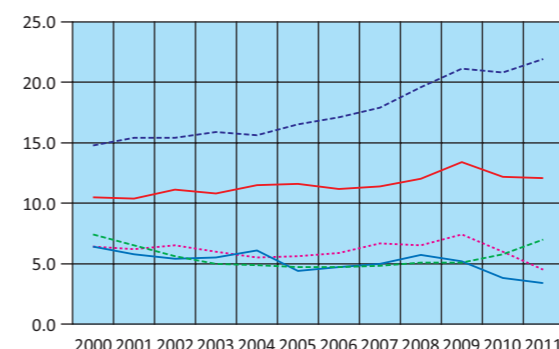
Έσοδα Γενικής Κυβέρνησης ως ποσοστό του ΑΕΠ  
Revenue of General Government as percentage of GDP



Έσοδα Γενικής Κυβέρνησης (σε δισ. €)  
Revenue of General Government (in bil. €)



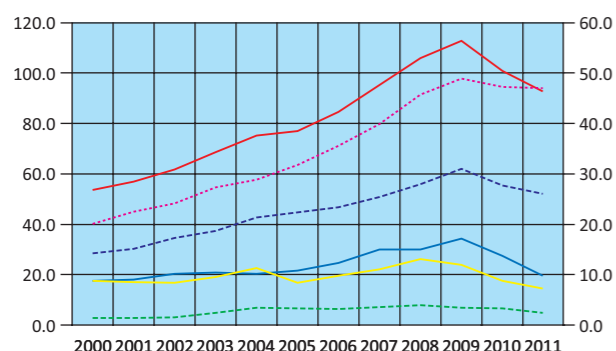
Έξοδα Γενικής Κυβέρνησης ως ποσοστό του ΑΕΠ  
Expenditure of General Government as percentage of GDP



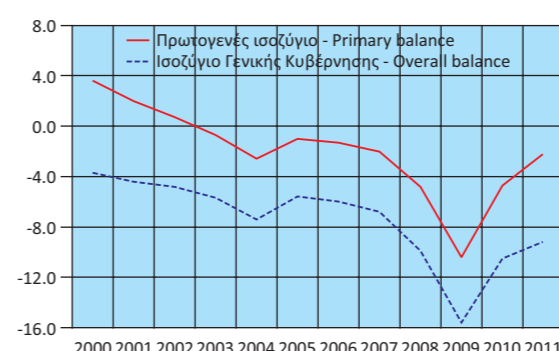
- Συνολικά Έσοδα (αριστερή κλίμακα) - Total Revenue (left scale)
- - - Φόροι στην παραγωγή (δεξιά κλίμακα) - Taxes on production (right scale)
- ... Φόροι στο εισόδημα (δεξιά κλίμακα) - Taxes on income (right scale)
- Κοινωνικές εισφορές (δεξιά κλίμακα) - Social contributions (right scale)

- Αμοιβές εξαρτημένης εργασίας - Compensation of employees
- - - Κοινωνικές παροχές - Social benefits
- ... Προϊόντα και υπηρεσίες - Goods and services
- Κεφαλαιακές μεταβιβάσεις - Capital transfers
- - - Τόκοι πληρωνόμενοι - Interest payments

Έξοδα Γενικής Κυβέρνησης (σε δισ. €)  
Expenditure of General Government (in bil. €)



Πρωτογενές Ισοζύγιο και Ισοζύγιο Γενικής Κυβέρνησης ως ποσοστό του ΑΕΠ  
Primary balance and Overall balance of General Government as percentage of GDP



- Πρωτογενείς Δαπάνες (αριστερή κλίμακα) - Primary expenditure (left scale)
- - - Αμοιβές εξαρτημένης εργασίας (δεξιά κλίμακα) - Compensation of employees (right scale)
- ... Κοινωνικές παροχές (δεξιά κλίμακα) - Social benefits (right scale)
- Προϊόντα και υπηρεσίες (δεξιά κλίμακα) - Goods and services (right scale)
- - - Λοιπές τρέχουσες μεταβιβάσεις (δεξιά κλίμακα) - Other current transfers (right scale)
- Κεφαλαιακές μεταβιβάσεις (δεξιά κλίμακα) - Capital transfers (right scale)



Πίνακας 12. ΕΛΛΑΣ: ΚΥΡΙΑ ΜΕΓΕΘΗ ΓΕΝΙΚΗΣ ΚΥΒΕΡΝΗΣΗΣ, ΤΡΙΜΗΝΙΑΙΑ ΣΤΟΙΧΕΙΑ, 2009 - 2011<sup>(1)</sup>

Σε εκατομμύρια €

	2009 Q1	2009 Q2	2009 Q3	2009 Q4	2010 Q1	2010 Q2
Έσοδα	18,457	22,669	20,820	26,655	19,863	22,105
Φόροι στην παραγωγή και στις εισαγωγές, εισπραττόμενοι	5,436	6,509	6,311	7,897	6,008	6,609
Φόροι στο εισόδημα, εισπραττόμενοι	3,877	5,159	4,743	5,367	3,859	4,295
Κοινωνικές εισφορές, εισπραττόμενες	6,715	7,808	6,989	7,945	7,331	7,219
Λοιπά τρέχοντα έσοδα	2,270	2,502	2,221	3,615	2,529	2,901
Κεφαλαιακές μεταβιβάσεις, εισπραττόμενες	159	691	556	1,831	136	1,081
Συνολικές Δαπάνες	26,875	31,576	29,248	36,947	27,463	27,414
Πρωτογενείς Δαπάνες	24,100	28,528	26,208	33,893	24,170	24,118
Αμοιβές εξαρτημένης εργασίας, πληρωνόμενες	6,561	7,922	7,556	8,963	6,554	6,962
Κοινωνικές παροχές	11,762	12,531	11,159	13,520	12,384	11,375
Προϊόντα και υπηρεσίες	3,061	3,974	3,976	6,124	2,565	3,441
Επιδότησεις, πληρωνόμενες	30	28	33	32	22	24
Λοιπές τρέχουσες μεταβιβάσεις, πληρωνόμενες	941	754	668	1,123	1,312	548
Κεφαλαιακές μεταβιβάσεις, πληρωνόμενες	1,745	3,319	2,816	4,131	1,333	1,768
Τόκοι, πληρωνόμενοι	2,775	3,048	3,040	3,054	3,293	3,296
Πρωτογενές ισοζύγιο	-5,643	-5,859	-5,388	-7,238	-4,307	-2,013
Ισοζύγιο Γενικής Κυβέρνησης <sup>(2)</sup>	-8,418	-8,907	-8,428	-10,292	-7,600	-5,309
Χρέος Γενικής Κυβέρνησης, κατά Μάαστριχτ <sup>(3)</sup>	279,616	289,498	294,369	299,685	309,676	314,140
<i>(Ως ποσοστό των εσόδων)</i>						
Φόροι στην παραγωγή και στις εισαγωγές, εισπραττόμενοι	29.5	28.7	30.3	29.6	30.2	29.9
Φόροι στο εισόδημα, εισπραττόμενοι	21.0	22.8	22.8	20.1	19.4	19.4
Κοινωνικές εισφορές, εισπραττόμενες	36.4	34.4	33.6	29.8	36.9	32.7
Λοιπά τρέχοντα έσοδα	12.3	11.0	10.7	13.6	12.7	13.1
Κεφαλαιακές μεταβιβάσεις, εισπραττόμενες	0.9	3.0	2.7	6.9	0.7	4.9
<i>(Ως ποσοστό των συνολικών δαπανών)</i>						
Πρωτογενείς Δαπάνες	89.7	90.3	89.6	91.7	88.0	88.0
Αμοιβές εξαρτημένης εργασίας, πληρωνόμενες	24.4	25.1	25.8	24.3	23.9	25.4
Κοινωνικές παροχές	43.8	39.7	38.2	36.6	45.1	41.5
Προϊόντα και υπηρεσίες	11.4	12.6	13.6	16.6	9.3	12.6
Επιδότησεις, πληρωνόμενες	0.1	0.1	0.1	0.1	0.1	0.1
Λοιπές τρέχουσες μεταβιβάσεις, πληρωνόμενες	3.5	2.4	2.3	3.0	4.8	2.0
Κεφαλαιακές μεταβιβάσεις, πληρωνόμενες	6.5	10.5	9.6	11.2	4.9	6.4
Τόκοι, πληρωνόμενοι	10.3	9.7	10.4	8.3	12.0	12.0
<i>Ετήσια ποσοστιαία μεταβολή<sup>(4)</sup></i>						
Έσοδα					7.6	-2.5
Φόροι στην παραγωγή και στις εισαγωγές, εισπραττόμενοι					10.5	1.5
Φόροι στο εισόδημα, εισπραττόμενοι					-0.5	-16.7
Κοινωνικές εισφορές, εισπραττόμενες					9.2	-7.5
Λοιπά τρέχοντα έσοδα					11.4	15.9
Κεφαλαιακές μεταβιβάσεις, εισπραττόμενες					-14.5	56.4
Συνολικές Δαπάνες					2.2	-13.2
Πρωτογενείς Δαπάνες					0.3	-15.5
Αμοιβές εξαρτημένης εργασίας, πληρωνόμενες					-0.1	-12.1
Κοινωνικές παροχές					5.3	-9.2
Προϊόντα και υπηρεσίες					-16.2	-13.4
Επιδότησεις, πληρωνόμενες					-26.7	-14.3
Λοιπές τρέχουσες μεταβιβάσεις, πληρωνόμενες					39.4	-27.3
Κεφαλαιακές μεταβιβάσεις, πληρωνόμενες					-23.6	-46.7
Τόκοι, πληρωνόμενοι					18.7	8.1
Πρωτογενές έλλειμμα					-23.7	-65.6
Έλλειμμα Γενικής Κυβέρνησης <sup>(2)</sup>					-9.7	-40.4

Πηγή: Διεύθυνση Εθνικών Λογαριασμών ΕΛΣΤΑΤ.

(1) 2009 - 2011: Προσωρινά στοιχεία.

(2) Κατά ΕΣΛ95.

(3) Το χρέος όπως ορίζεται από τη Συνθήκη του Μάαστριχτ.

(4) Οι μεταβολές δεν εμφανίζονται λόγω μη συγκρισιμότητας των τριμηνιαίων στοιχείων της περιόδου 2009 - 2011 με τα προηγούμενα έτη.

Table 12. GREECE: MAIN AGGREGATES OF GENERAL GOVERNMENT, QUARTERLY DATA, 2009 - 2011<sup>(1)</sup>

In million €

	2010 Q3	2010 Q4	2011 Q1	2011 Q2	2011 Q3	2011 Q4	
	21,669	26,610	19,330	20,591	21,498	26,656	Revenue
	7,261	7,466	5,760	6,322	6,912	7,616	Taxes on production and imports, receivable
	3,957	5,404	3,466	4,003	4,551	5,925	Taxes on income and property, receivable
	7,118	8,096	7,137	6,792	6,660	6,913	Social contributions
	2,728	2,859	2,332	2,750	2,661	3,319	Other
	605	2,785	635	724	714	2,883	Capital transfers, receivable
	26,709	32,520	23,928	27,330	26,954	29,557	Total expenditure
	23,337	29,288	20,236	23,436	23,178	25,889	Primary expenditure
	6,608	7,646	5,924	6,612	6,599	6,931	Compensation of employees, payable
	10,847	12,614	10,909	12,279	11,396	12,442	Social benefits
	3,075	4,611	1,545	2,059	2,490	3,646	Goods and services
	30	53	15	29	24	42	Subsidies, payable
	784	714	1,060	339	814	278	Other current transfers, payable
	1,993	3,650	783	2,118	1,855	2,550	Capital transfers, payable
	3,372	3,232	3,692	3,894	3,776	3,668	Interest payments
	-1,668	-2,678	-906	-2,845	-1,680	767	Primary balance
	-5,040	-5,910	-4,598	-6,739	-5,456	-2,901	Overall balance <sup>(2)</sup>
	322,978	329,535	341,145	340,905	347,215	355,616	Gross debt (Maastricht) <sup>(3)</sup>
<i>(As percentage of Revenues)</i>							
	33.5	28.1	29.8	30.7	32.2	28.6	Taxes on production and imports, receivable
	18.3	20.3	17.9	19.4	21.2	22.2	Taxes on income and property, receivable
	32.8	30.4	36.9	33.0	31.0	25.9	Social contributions
	12.6	10.7	12.1	13.4	12.4	12.5	Other
	2.8	10.5	3.3	3.5	3.3	10.8	Capital transfers, receivable
<i>(As percentage of total Expenditure)</i>							
	87.4	90.1	84.6	85.8	86.0	87.6	Primary expenditure
	24.7	23.5	24.8	24.2	24.5	23.4	Compensation of employees, payable
	40.6	38.8	45.6	44.9	42.3	42.1	Social benefits
	11.5	14.2	6.5	7.5	9.2	12.3	Goods and services
	0.1	0.2	0.1	0.1	0.1	0.1	Subsidies, payable
	2.9	2.2	4.4	1.2	3.0	0.9	Other current transfers, payable
	7.5	11.2	3.3	7.7	6.9	8.6	Capital transfers, payable
	12.6	9.9	15.4	14.2	14.0	12.4	Interest payments
<i>Year-on-year percent change<sup>(4)</sup></i>							
	4.1	-0.2	-2.7	-6.8	-0.8	0.2	Revenue
	15.1	-5.5	-4.1	-4.3	-4.8	2.0	Taxes on production and imports, receivable
	-16.6	0.7	-10.2	-6.8	15.0	9.6	Taxes on income and property, receivable
	1.8	1.9	-2.6	-5.9	-6.4	-14.6	Social contributions
	22.8	-20.9	-7.8	-5.2	-2.5	16.1	Other
	8.8	52.1	366.9	-33.0	18.0	3.5	Capital transfers, receivable
	-8.7	-12.0	-12.9	-0.3	0.9	-9.1	Total expenditure
	-11.0	-13.6	-16.3	-2.8	-0.7	-11.6	Primary expenditure
	-12.5	-14.7	-9.6	-5.0	-0.1	-9.4	Compensation of employees, payable
	-2.8	-6.7	-11.9	7.9	5.1	-1.4	Social benefits
	-22.7	-24.7	-39.8	-40.2	-19.0	-20.9	Goods and services
	-9.1	65.6	-31.8	20.8	-20.0	-20.8	Subsidies, payable
	17.4	-36.4	-19.2	-38.1	3.8	-61.1	Other current transfers, payable
	-29.2	-11.6	-41.3	19.8	-6.9	-30.1	Capital transfers, payable
	10.9	5.8	12.1	18.1	12.0	13.5	Interest payments
	-69.0	-63.0	-79.0	41.3	0.7	-128.6	Primary deficit
	-40.2	-42.6	-39.5	26.9	8.3	-50.9	Overall deficit <sup>(2)</sup>

Source: National Accounts Division ELSTAT.

(1) 2009 - 2011: Provisional data.

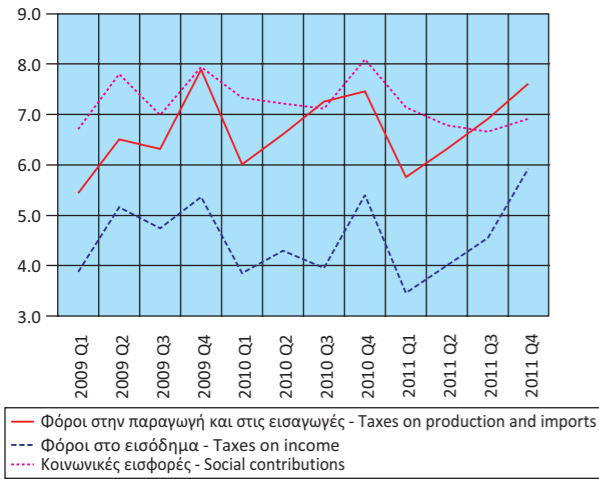
(2) According to ESA95.

(3) Debt as defined in the Maastricht Treaty.

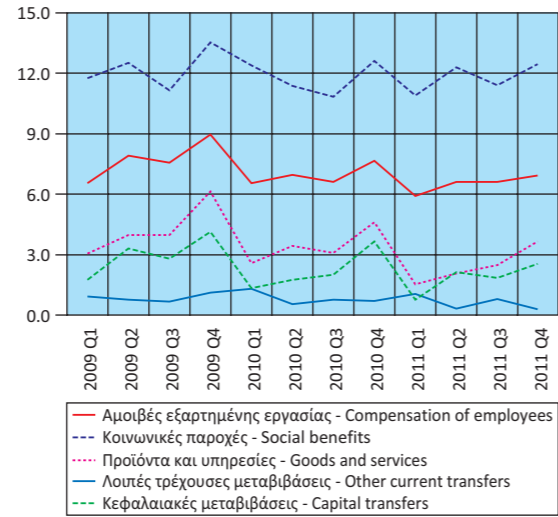
(4) The changes are not presented due to the fact that the quarterly data of the period 2009 - 2011 are not comparable with the data of the previous years.



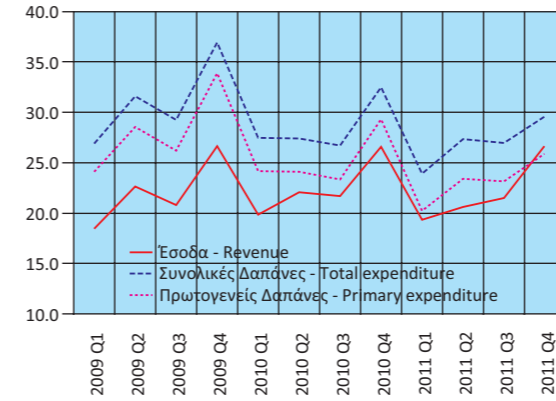
Έσοδα Γενικής Κυβέρνησης (σε δις. €)  
Revenue of General Government (in bil. €)



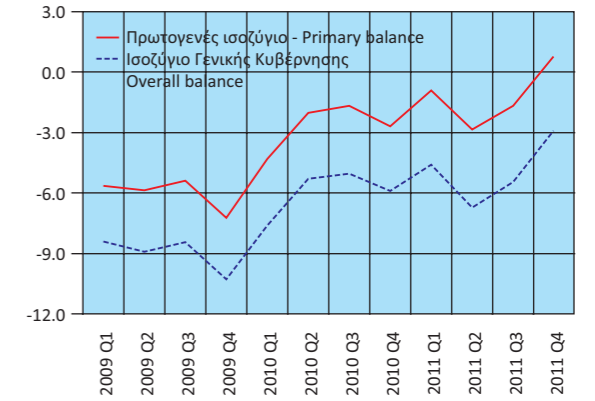
Έξοδα Γενικής Κυβέρνησης (σε δις. €)  
Expenditure of General Government (in bil. €)



Έσοδα - Πρωτογενείς Δαπάνες - Συνολικές Δαπάνες (σε δις. €)  
Revenue - Primary Expenditure - Total Expenditure (in bil. €)



Πρωτογενές Ισοζύγιο και Ισοζύγιο Γενικής Κυβέρνησης (σε δις. €)  
Primary balance and Overall balance of General Government (in bil. €)



Πίνακας 13. ΕΛΛΑΣ: ΧΡΕΟΣ ΓΕΝΙΚΗΣ ΚΥΒΕΡΝΗΣΗΣ, 2000 - 2011

Σε εκατομμύρια €

	2000	2001	2002	2003	2004	2005
<b>Ονομαστική αξία υπολοίπου χρέους στο τέλος του έτους</b>	<b>140,971</b>	<b>151,869</b>	<b>159,214</b>	<b>168,025</b>	<b>183,187</b>	<b>212,418</b>
Νόμισμα και καταθέσεις	178	198	842	756	1,006	1,235
Χρεόγραφα εκτός από μετοχές, χωρίς χρηματοοικονομικά παράγωγα	115,985	125,940	135,022	144,006	159,537	169,492
Βραχυπρόθεσμα (≤1 έτους)	1,766	752	982	3,084	2,568	1,156
Μακροπρόθεσμα (>1 έτους)	114,219	125,188	134,040	140,922	156,969	168,336
Δάνεια	24,808	25,731	23,350	23,263	22,644	41,691
Βραχυπρόθεσμα	2,726	1,533	416	325	271	181
Μακροπρόθεσμα	22,082	24,198	22,934	22,938	22,373	41,510
<i>(Ως ποσοστό του χρέους)</i>						
Νόμισμα και καταθέσεις	0.1	0.1	0.5	0.4	0.5	0.6
Χρεόγραφα εκτός από μετοχές, χωρίς χρηματοοικονομικά παράγωγα	82.3	82.9	84.8	85.7	87.1	79.8
Βραχυπρόθεσμα	1.3	0.5	0.6	1.8	1.4	0.5
Μακροπρόθεσμα	81.0	82.4	84.2	83.9	85.7	79.2
Δάνεια	17.6	16.9	14.7	13.8	12.4	19.6
Βραχυπρόθεσμα	1.9	1.0	0.3	0.2	0.1	0.1
Μακροπρόθεσμα	15.7	15.9	14.4	13.7	12.2	19.5

Πηγή: Διεύθυνση Εθνικών Λογαριασμών ΕΛΣΤΑΤ.

(1) Από το έτος 2006 στο έλλειμμα και στο χρέος περιλαμβάνονται οι Δημόσιες Επιχειρήσεις που έχουν αναταξινομηθεί στον τομέα της Γενικής Κυβέρνησης.

Table 13. GREECE: GENERAL GOVERNMENT DEBT, 2000 - 2011

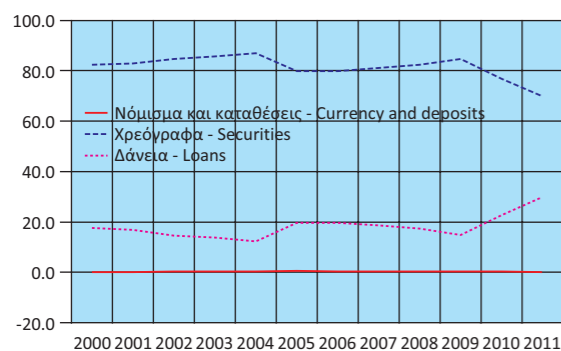
In million €

	2006 <sup>(1)</sup>	2007	2008	2009	2010	2011	
<b>224,876</b>	<b>239,490</b>	<b>263,284</b>	<b>299,685</b>	<b>329,535</b>	<b>355,616</b>		<b>Nominal value of debt outstanding at the end of year</b>
988	693	728	1,477	1,005	820		Currency and deposits
179,542	194,337	217,012	253,622	253,432	248,638		Securities other than shares, excl. financial derivatives
943	1,625	5,496	10,820	9,121	11,758		Short-term (≤1 year)
178,600	192,712	211,516	242,802	244,312	236,880		Long-term (>1 year)
44,345	44,460	45,545	44,586	75,097	106,158		Loans
1,536	555	294	1,514	2,624	2,605		Short-term
42,809	43,905	45,250	43,072	72,474	103,554		Long-term
<i>(As percentage of Debt)</i>							
0.4	0.3	0.3	0.5	0.3	0.2		Currency and deposits
79.8	81.1	82.4	84.6	76.9	69.9		Securities other than shares, excl. financial derivatives
0.4	0.7	2.1	3.6	2.8	3.3		Short-term
79.4	80.5	80.3	81.0	74.1	66.6		Long-term
19.7	18.6	17.3	14.9	22.8	29.9		Loans
0.7	0.2	0.1	0.5	0.8	0.7		Short-term
19.0	18.3	17.2	14.4	22.0	29.1		Long-term

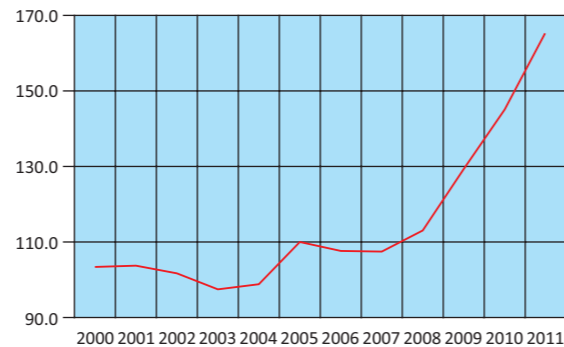
Source: National Accounts Division ELSTAT.

(1) From 2006 onwards, the deficit and debt figures reflect also data of the Public Corporations that have been reclassified into the General Government sector.

Δομή Χρέους Γενικής Κυβέρνησης (ποσοστό συνόλου)  
Structure of General Government Debt (percent of total)



Διαχρονική εξέλιξη του χρέους ως ποσοστό του ΑΕΠ  
Evolution of Debt as percentage of GDP



Πίνακας 14. ΕΛΛΑΣ: ΠΛΗΘΥΣΜΟΣ ΗΛΙΚΙΑΣ 15 ΕΤΩΝ ΚΑΙ ΑΝΩ, ΚΑΤΑ ΚΑΤΑΣΤΑΣΗ ΑΠΑΣΧΟΛΗΣΗΣ, ΤΡΙΜΗΝΙΑΙΑ ΣΤΟΙΧΕΙΑ. 2005 - 2012

Σε χιλιάδες

Περίοδος αναφοράς	Γενικό σύνολο (1) Grand total	Εργατικό δυναμικό				
		Σύνολο Total	Ποσοστό επί του πληθυσμού Percent of population	Απασχολούμενοι Employed	Ποσοστό επί του εργατικού δυναμικού Percent of labour force	Άνεργοι Unemployed
2005 Β' Τρίμηνο	9,102.6	4,848.8	53.3	4,381.9	90.4	466.9
2005 Γ' Τρίμηνο	9,112.9	4,855.3	53.3	4,385.6	90.3	469.8
2005 Δ' Τρίμηνο	9,122.3	4,854.3	53.2	4,383.4	90.3	470.9
2006 Α' Τρίμηνο	9,136.0	4,873.1	53.3	4,400.0	90.3	473.1
2006 Β' Τρίμηνο	9,150.1	4,880.2	53.3	4,452.8	91.2	427.4
2006 Γ' Τρίμηνο	9,164.2	4,902.5	53.5	4,494.2	91.7	408.3
2006 Δ' Τρίμηνο	9,179.1	4,891.2	53.3	4,462.1	91.2	429.1
2007 Α' Τρίμηνο	9,195.4	4,906.9	53.4	4,461.2	90.9	445.7
2007 Β' Τρίμηνο	9,206.7	4,917.9	53.4	4,519.9	91.9	398.0
2007 Γ' Τρίμηνο	9,211.3	4,926.8	53.5	4,539.3	92.1	387.5
2007 Δ' Τρίμηνο	9,216.0	4,915.6	53.3	4,519.1	91.9	396.5
2008 Α' Τρίμηνο	9,222.7	4,918.2	53.3	4,511.6	91.7	406.5
2008 Β' Τρίμηνο	9,230.1	4,939.7	53.5	4,582.5	92.8	357.1
2008 Γ' Τρίμηνο	9,237.8	4,944.9	53.5	4,589.8	92.8	355.1
2008 Δ' Τρίμηνο	9,245.8	4,946.3	53.5	4,553.6	92.1	392.7
2009 Α' Τρίμηνο	9,252.7	4,948.1	53.5	4,485.8	90.7	462.3
2009 Β' Τρίμηνο	9,262.4	4,974.5	53.7	4,531.9	91.1	442.6
2009 Γ' Τρίμηνο	9,272.3	5,005.3	54.0	4,540.1	90.7	465.1
2009 Δ' Τρίμηνο	9,282.4	4,991.2	53.8	4,476.8	89.7	514.4
2010 Α' Τρίμηνο	9,292.2	5,012.4	53.9	4,425.6	88.3	586.8
2010 Β' Τρίμηνο	9,301.5	5,021.0	54.0	4,427.0	88.2	594.0
2010 Γ' Τρίμηνο	9,311.0	5,024.9	54.0	4,402.9	87.6	621.9
2010 Δ' Τρίμηνο	9,320.6	5,011.1	53.8	4,299.0	85.8	712.1
2011 Α' Τρίμηνο	9,329.4	4,987.0	53.5	4,194.4	84.1	792.6
2011 Β' Τρίμηνο	9,337.6	4,967.2	53.2	4,156.3	83.7	810.8
2011 Γ' Τρίμηνο	9,346.0	4,957.6	53.0	4,079.3	82.3	878.3
2011 Δ' Τρίμηνο	9,354.5	4,958.7	53.0	3,932.8	79.3	1,025.9
2012 Α' Τρίμηνο	9,362.3	4,958.0	53.0	3,837.9	77.4	1,120.1

Πηγή: Διεύθυνση Στατιστικών Πληθυσμού και Αγοράς Εργασίας ΕΛΣΤΑΤ.

(1) Συνολικός πληθυσμός ατόμων που διαμένουν σε ιδιωτικά νοικοκυριά, ηλικίας 15 ετών και άνω, όπως εκτιμάται με βάση τα αποτελέσματα της Απογραφής Πληθυσμού 2001.

Table 14. GREECE: POPULATION AGED 15 YEARS AND OVER, BY EMPLOYMENT STATUS, QUARTERLY DATA, 2005 - 2012

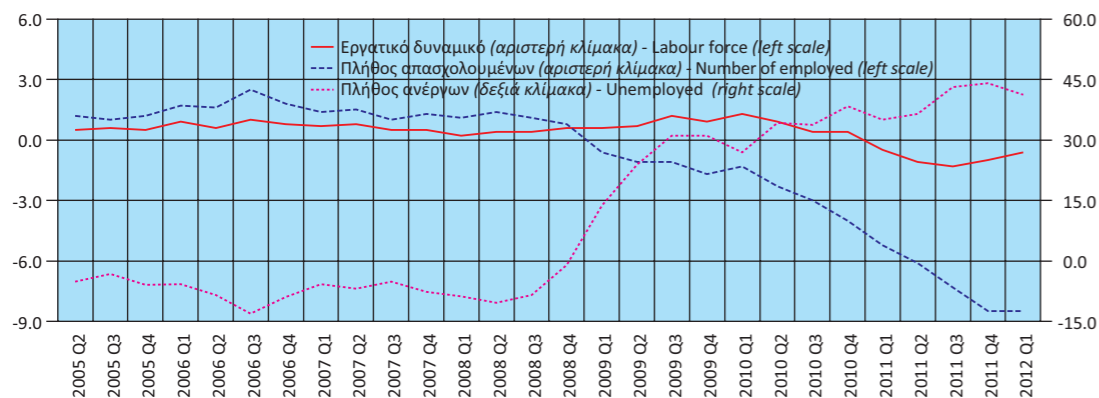
In thousands

Reference period	Μη οικονομικά ενεργός πληθυσμός Economically non-active population	Ετήσια μεταβολή στο πλήθος των ανέργων Year-on-year change in the number of unemployed	Ετήσια μεταβολή στο πλήθος απασχολούμενων Year-on-year change in the number of employed	Ετήσια μεταβολή εργατικού δυναμικού Year-on-year change of labour force	Μέσο ετήσιο ποσοστό ανεργίας Annual average unemployment rate	Ποσοστό επί του εργατικού δυναμικού Percent of labour force
2005 3rd Quarter	4,257.5	-3.3	1.0	0.6	9.9	9.7
2005 4th Quarter	4,268.0	-5.9	1.2	0.5	9.9	9.7
2006 1st Quarter	4,262.9	-5.8	1.7	0.9	8.9	9.7
2006 2nd Quarter	4,269.9	-8.4	1.6	0.6	8.9	8.8
2006 3rd Quarter	4,261.8	-13.1	2.5	1.0	8.9	8.3
2006 4th Quarter	4,287.9	-8.9	1.8	0.8	8.9	8.8
2007 1st Quarter	4,288.5	-5.8	1.4	0.7	8.3	9.1
2007 2nd Quarter	4,288.8	-6.9	1.5	0.8	8.3	8.1
2007 3rd Quarter	4,284.5	-5.1	1.0	0.5	8.3	7.9
2007 4th Quarter	4,300.4	-7.6	1.3	0.5	8.3	8.1
2008 1st Quarter	4,304.5	-8.8	1.1	0.2	7.6	8.3
2008 2nd Quarter	4,290.4	-10.3	1.4	0.4	7.6	7.2
2008 3rd Quarter	4,292.9	-8.4	1.1	0.4	7.6	7.2
2008 4th Quarter	4,299.5	-1.0	0.8	0.6	7.6	7.9
2009 1st Quarter	4,304.5	13.7	-0.6	0.6	9.5	9.3
2009 2nd Quarter	4,287.9	23.9	-1.1	0.7	9.5	8.9
2009 3rd Quarter	4,267.0	31.0	-1.1	1.2	9.5	9.3
2009 4th Quarter	4,291.2	31.0	-1.7	0.9	9.5	10.3
2010 1st Quarter	4,279.8	26.9	-1.3	1.3	12.5	11.7
2010 2nd Quarter	4,280.5	34.2	-2.3	0.9	12.5	11.8
2010 3rd Quarter	4,286.1	33.7	-3.0	0.4	12.5	12.4
2010 4th Quarter	4,309.4	38.4	-4.0	0.4	12.5	14.2
2011 1st Quarter	4,342.4	35.1	-5.2	-0.5	17.7	15.9
2011 2nd Quarter	4,370.5	36.5	-6.1	-1.1	17.7	16.3
2011 3rd Quarter	4,388.4	43.2	-7.3	-1.3	17.7	17.7
2011 4th Quarter	4,395.8	44.1	-8.5	-1.0	17.7	20.7
2012 1st Quarter	4,404.3	41.3	-8.5	-0.6	17.7	22.6

Source: Population and Labour Market Statistics Division ELSTAT.

(1) Total number of persons residing in private households, aged 15 years and over, according to the results of the 2001 Population Census.

Εργατικό δυναμικό, απασχολούμενοι, άνεργοι (ετήσια μεταβολή)  
Labour force, employed, unemployed (year-on-year change)



Πίνακας 15. ΕΛΛΑΣ: ΠΟΣΟΣΤΟ ΑΝΕΡΓΙΑΣ ΓΙΑ ΤΟ ΣΥΝΟΛΟ ΤΟΥ ΠΛΗΘΥΣΜΟΥ, ΓΙΑ ΑΝΔΡΕΣ - ΓΥΝΑΙΚΕΣ ΚΑΙ ΓΙΑ ΝΕΟΥΣ 15 - 29 ΕΤΩΝ<sup>(1)</sup>, 2000 - 2011

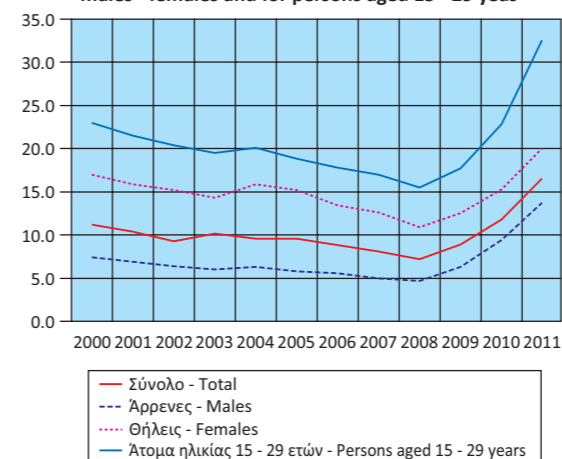
Table 15. GREECE: UNEMPLOYMENT RATE FOR TOTAL POPULATION, MALES - FEMALES AND FOR PERSONS AGED 15 - 29 YEARS<sup>(1)</sup>, 2000 - 2011

Έτος Year	Σύνολο Total	Άρρενες Males	Θήλειες Females	Άτομα ηλικίας 15 - 29 ετών Persons aged 15 - 29 Years
2000	11.2	7.4	17.0	23.0
2001	10.4	6.9	15.9	21.5
2002	9.3	6.4	15.2	20.4
2003	10.2	6.0	14.3	19.5
2004	9.6	6.3	15.9	20.1
2005	9.6	5.8	15.2	18.8
2006	8.8	5.6	13.4	17.8
2007	8.1	5.0	12.6	17.0
2008	7.2	4.7	10.9	15.5
2009	8.9	6.3	12.5	17.7
2010	11.8	9.4	15.3	22.8
2011	16.3	13.7	20.0	32.9

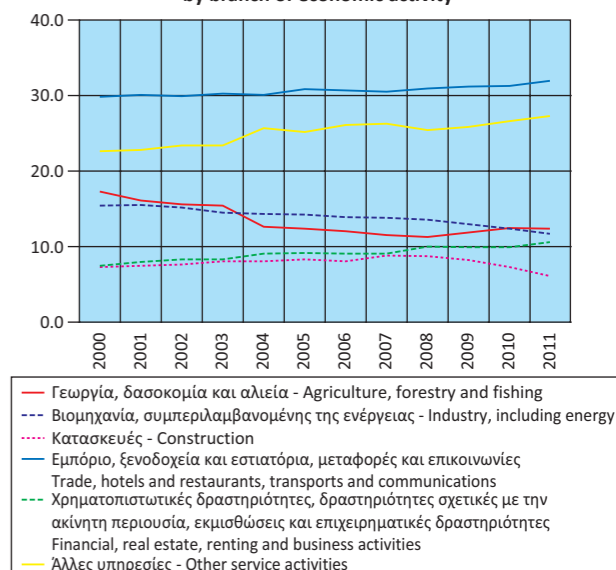
Πηγή: Διεύθυνση Στατιστικών Πληθυσμού και Αγοράς Εργασίας ΕΛΣΤΑΤ.  
(1) Τα στοιχεία αναφέρονται στο Β' τρίμηνο εκάστου έτους.

Source: Population and Labour Market Statistics Division ELSTAT.  
(1) Data refer to the 2nd quarter of each year.

Ποσοστό ανεργίας για το σύνολο του πληθυσμού, για άντρες - γυναίκες και για νέους 15 - 29 ετών  
Unemployment rate for total population, males - females and for persons aged 15 - 29 years



Ποσοστό απασχολούμενων, κατά κλάδο οικονομικής δραστηριότητας  
Share of employment, by branch of economic activity



Πίνακας 16. ΕΛΛΑΣ: ΑΠΑΣΧΟΛΟΥΜΕΝΟΙ 15 ΕΤΩΝ ΚΑΙ ΑΝΩ, ΚΑΤΑ ΚΛΑΔΟ ΟΙΚΟΝΟΜΙΚΗΣ ΔΡΑΣΤΗΡΙΟΤΗΤΑΣ, 2000 - 2012

	2000	2001	2002	2003	2004	2005	2006
<i>(Απόλυτοι αριθμοί σε χιλιάδες)</i>							
<b>ΣΥΝΟΛΟ</b>	<b>4,088.5</b>	<b>4,086.3</b>	<b>4,175.8</b>	<b>4,274.5</b>	<b>4,313.2</b>	<b>4,369.0</b>	<b>4,452.3</b>
Γεωργία, δασοκομία και αλιεία	706.3	658.1	649.6	656.1	543.9	542.0	533.3
Βιομηχανία, συμπεριλαμβανομένης της ενέργειας	630.3	633.5	634.4	620.9	616.9	618.3	620.9
Κατασκευές	300.1	306.8	318.9	345.8	350.3	361.7	362.4
Εμπόριο, ξενοδοχεία και εστιατόρια, μεταφορές και επικοινωνίες	1,219.2	1,230.0	1,250.4	1,292.9	1,298.7	1,345.7	1,368.6
Χρηματοπιστωτικές δραστηριότητες, δραστηριότητες σχετικές με την ακίνητη περιουσία, εκμισθώσεις και επιχειρηματικές δραστηριότητες	308.5	327.4	346.6	356.8	393.6	399.8	404.4
Άλλες υπηρεσίες	924.0	930.5	975.8	1,001.9	1,109.7	1,101.5	1,162.7
<i>(Ποσοστιαία αναλογία)</i>							
<b>ΣΥΝΟΛΟ</b>	<b>100.0</b>	<b>100.0</b>	<b>100.0</b>	<b>100.0</b>	<b>100.0</b>	<b>100.0</b>	<b>100.0</b>
Γεωργία, δασοκομία και αλιεία	17.3	16.1	15.6	15.4	12.6	12.4	12.0
Βιομηχανία, συμπεριλαμβανομένης της ενέργειας	15.4	15.5	15.2	14.5	14.3	14.2	13.9
Κατασκευές	7.3	7.5	7.6	8.1	8.1	8.3	13.9
Εμπόριο, ξενοδοχεία και εστιατόρια, μεταφορές και επικοινωνίες	29.8	30.1	29.9	30.2	30.1	30.8	30.7
Χρηματοπιστωτικές δραστηριότητες, δραστηριότητες σχετικές με την ακίνητη περιουσία, εκμισθώσεις και επιχειρηματικές δραστηριότητες	7.5	8.0	8.3	8.3	9.1	9.2	30.7
Άλλες υπηρεσίες	22.6	22.8	23.4	23.4	25.7	25.2	26.1

Πηγή: Διεύθυνση Στατιστικών Πληθυσμού και Αγοράς Εργασίας ΕΛΣΤΑΤ.

(1) Τα στοιχεία από το 2008 και μετά δεν είναι απολύτως συγκρίσιμα με τα στοιχεία των προηγούμενων ετών, λόγω της εφαρμογής του νέου κώδικα ταξινόμησης των κλάδων οικονομικής δραστηριότητας.

Table 16. GREECE: EMPLOYED PERSONS AGED 15 YEARS AND OVER, BY BRANCH OF ECONOMIC ACTIVITY, 2000 - 2012

	2007	2008 <sup>(1)</sup>	2009	2010	2011	2012Q1	
<i>(Absolute numbers in thousands)</i>							
<b>ΣΥΝΟΛΟ</b>	<b>4,509.9</b>	<b>4,559.4</b>	<b>4,508.7</b>	<b>4,388.6</b>	<b>4,090.7</b>	<b>3,837.9</b>	<b>TOTAL</b>
Γεωργία, δασοκομία και αλιεία	519.7	516.8	536.6	549.8	507.4	488.9	Agriculture, forestry and fishing
Βιομηχανία, συμπεριλαμβανομένης της ενέργειας	620.8	621.4	586.8	542.5	479.4	435.7	Industry, including energy
Κατασκευές	394.7	395.1	368.8	322.1	249.6	218.9	Construction
Εμπόριο, ξενοδοχεία και εστιατόρια, μεταφορές και επικοινωνίες	1,376.8	1,411.1	1,407.1	1,373.6	1,304.4	1,215.0	Trade, hotels and restaurants, transport and communication
Χρηματοπιστωτικές δραστηριότητες, δραστηριότητες σχετικές με την ακίνητη περιουσία, εκμισθώσεις και επιχειρηματικές δραστηριότητες	411.5	455.9	447.5	433.8	433.3	417.6	Financial, real estate, renting and business activities
Άλλες υπηρεσίες	1,186.4	1,159.2	1,161.9	1,166.8	1,116.7	1,061.8	Other service activities
<i>(In percent of total)</i>							
<b>ΣΥΝΟΛΟ</b>	<b>100.0</b>	<b>100.0</b>	<b>100.0</b>	<b>100.0</b>	<b>100.0</b>	<b>100.0</b>	<b>TOTAL</b>
Γεωργία, δασοκομία και αλιεία	11.5	11.3	11.9	12.5	12.4	12.7	Agriculture, forestry and fishing
Βιομηχανία, συμπεριλαμβανομένης της ενέργειας	13.8	13.6	13.0	12.4	11.7	11.4	Industry, including energy
Κατασκευές	8.8	8.7	8.2	7.3	6.1	5.7	Construction
Εμπόριο, ξενοδοχεία και εστιατόρια, μεταφορές και επικοινωνίες	30.5	30.9	31.2	31.3	31.9	31.7	Trade, hotels and restaurants, transport and communication
Χρηματοπιστωτικές δραστηριότητες, δραστηριότητες σχετικές με την ακίνητη περιουσία, εκμισθώσεις και επιχειρηματικές δραστηριότητες	9.1	10.0	9.9	9.9	10.6	10.9	Financial, real estate, renting and business activities
Άλλες υπηρεσίες	26.3	25.4	25.8	26.6	27.3	27.7	Other service activities

Source: Population and Labour Market Statistics Division ELSTAT.

(1) Data from 2008 onwards are not fully comparable with those of previous years, due to the introduction of a new sectoral classification.

Πίνακας 17. ΕΛΛΑΣ: ΔΕΙΚΤΕΣ ΟΙΚΟΝΟΜΙΚΗΣ ΔΡΑΣΤΗΡΙΟΤΗΤΑΣ, 2009 - 2012

Ετήσια μεταβολή (%)

	2009	2010	2011 <sup>(1)</sup>	2012 <sup>(1)(2)</sup>	2010 Q3	2010 Q4	2011 Q1 <sup>(1)</sup>
Δείκτης Κύκλου Εργασιών στη Βιομηχανία	-23.2	6.0	7.1	14.1	-0.2	11.7	9.6
1. Ενέργεια	-32.6	29.1	25.1	46.5	19.6	30.8	26.2
2. Ενδιάμεσα Αγαθά	-27.2	3.9	1.0	-10.5	-3.0	13.1	10.0
3. Κεφαλαιουχικά Αγαθά	-21.7	-21.7	-7.8	-16.0	-25.7	-6.7	-5.5
4. Διαρκή Καταναλωτικά Αγαθά	-22.1	-11.2	-14.9	-20.2	-16.9	-17.3	-18.5
5. Μη Διαρκή Καταναλωτικά Αγαθά	-5.1	-7.0	-5.7	-5.3	-10.2	-5.2	-8.5
Δείκτης Κύκλου Εργασιών στη Βιομηχανία. Εσωτ. Αγορά	-22.2	-0.7	-2.2	-10.4	-7.2	1.6	-3.3
Δείκτης Κύκλου Εργασιών στη Βιομηχανία. Εξωτ. Αγορά	-25.6	29.3	21.6	21.3	25.1	46.3	36.5
Χώρες Ευρωζώνης	-29.5	17.1	19.6	-15.0	10.7	32.3	29.3
Χώρες εκτός Ευρωζώνης	-22.7	36.6	23.2	41.4	32.0	52.6	43.7
Δείκτης Νέων Παραγγελιών στη Βιομηχανία	-28.1	4.2	1.3	-15.6	1.9	7.0	7.6
1. Ενέργεια	-	-	-	-	-	-	-
2. Ενδιάμεσα Αγαθά	-35.3	18.4	5.2	-19.0	14.8	25.6	19.1
3. Κεφαλαιουχικά Αγαθά	-21.0	-30.0	-4.3	-15.5	-28.0	-32.5	-14.4
4. Διαρκή Καταναλωτικά Αγαθά	-26.0	-2.5	-7.0	-2.8	-11.7	0.1	-13.0
5. Μη Διαρκή Καταναλωτικά Αγαθά	-5.0	-8.9	-8.7	-2.8	-12.2	-11.6	-14.9
Δείκτης Νέων Παραγγελιών στη Βιομηχανία. Εσωτ. Αγορά	-23.4	-3.4	-24.2	-10.7	-9.9	0.9	-25.4
Δείκτης Νέων Παραγγελιών στη Βιομηχανία. Εξωτ. Αγορά	-34.7	28.2	22.1	-19.9	39.1	30.5	44.1
Χώρες Ευρωζώνης	-35.4	29.1	20.2	-22.2	43.1	25.3	49.0
Χώρες εκτός Ευρωζώνης	-35.9	28.1	28.2	-19.7	34.1	38.1	43.5
Δείκτης Βιομηχανικής Παραγωγής (όγκος)	-9.4	-5.9	-8.3	-2.9	-6.6	-6.0	-5.7
1. Ενέργεια	-2.9	-4.9	-8.4	0.5	-2.4	-4.4	-6.5
2. Ενδιάμεσα Αγαθά	-18.4	-0.9	-9.4	-4.4	-6.5	-2.2	-4.1
3. Κεφαλαιουχικά Αγαθά	-22.5	-22.1	-11.4	-10.2	-23.0	-12.7	-7.3
4. Διαρκή Καταναλωτικά Αγαθά	-20.7	-13.4	-15.7	-16.9	-20.4	-20.5	-18.9
5. Μη Διαρκή Καταναλωτικά Αγαθά	-4.1	-7.2	-5.7	-3.9	-8.3	-8.7	-4.7
Δείκτης Παραγωγής στις Κατασκευές	-17.5	-29.2	-28.7	-9.2	-38.0	-24.7	-39.8
Παραγωγή Κτιρίων	-24.1	-39.7	-42.0	-31.8	-53.7	-46.0	-53.5
Παραγωγή Έργων Πολιτικού Μηχανικού	-13.4	-23.3	-22.9	0.8	-30.1	-13.7	-30.9
Οικοδομική Δραστηριότητα (αριθμός οικοδομικών αδειών)	-14.0	-11.1	-28.5	-28.0	-15.6	-11.5	-48.4
Δείκτης Κύκλου Εργασιών στον Τομέα των Μεταφορών	-31.5	-18.1	-1.7	1.2	-8.7	-32.3	-17.4
1. Χερσαίες μεταφορές και μεταφορές μέσω αγωγών	-22.8	-8.5	-2.7	-13.8	-12.5	-8.5	-1.2
2. Πλωτές μεταφορές	-12.6	-3.3	-0.9	-5.7	-8.6	-3.4	-12.4
4. Αποθήκευση και υποστηρικτικές προς τη μεταφορά δραστηριότητες	-33.3	-10.9	-7.9	-16.6	-16.8	-14.8	-11.5
5. Ταξιδιωτικών πρακτορείων, γραφείων οργανωμένων ταξιδιών, υπηρεσιών κρατήσεων και συναφείς δραστηριότητες	-9.9	-24.5	-35.3	-37.8	-31.7	-40.8	-42.8
Δείκτης Κύκλου Εργασιών στο Χονδρικό Εμπόριο	-8.9	-5.9	-13.5	-17.0	-14.7	-7.9	-13.3
Δείκτης Κύκλου Εργασιών στο Λιανικό Εμπόριο	-7.1	-5.0	-7.7	-13.2	-8.4	-12.1	-12.8
Δείκτης Όγκου στο Λιανικό Εμπόριο	-9.3	-6.9	-8.7	-14.0	-11.1	-15.0	-14.0
Δείκτης Κύκλου Εργασιών στον Τομέα Υπηρεσιών Παροχής Καταλύματος και Εστίασης	-9.1	-8.2	-7.4	-24.0	-7.5	-15.8	-20.6
Δείκτης Κύκλου Εργασιών στον Τομέα Ενημέρωσης και Επικοινωνίας							
1. Παραγωγή κινηματογραφικών ταινιών, βίντεο και τηλεοπτικών προγραμμάτων, ηχογραφήσεις και μουσικές εκδόσεις	1.4	-6.6	-28.4	-17.1	-22.6	-13.6	-20.1
2. Δραστηριότητες προγραμματισμού και ραδιοτηλεοπτικών εκπομπών	-6.7	-2.1	-27.1	-13.8	-3.5	-15.8	-23.0
Δείκτης Κύκλου Εργασιών στον Τομέα Υπηρεσιών							
1. Εκδοτικές δραστηριότητες	-12.5	-16.6	-26.8	-25.6	-30.6	-12.2	-23.8
2. Τηλεπικοινωνίες	-8.9	-11.4	-8.9	-4.5	-7.7	-22.7	-13.3
3. Πληροφορική	-12.8	-31.9	-7.1	-35.6	-49.1	-36.0	-26.8
4. Δραστηριότητες σχετικές με την απασχόληση	-16.5	-5.3	-4.0	-1.4	-3.7	-8.9	-10.2
5. Δραστηριότητες καθαρισμού	18.4	1.2	-16.6	-15.8	-15.5	6.5	-6.1
Δείκτης Απασχολούμενων στο Λιανικό Εμπόριο	0.5	-3.3	-3.9	-10.0	-1.4	-9.9	-2.8
Αφίξεις από το εξωτερικό μη κατοίκων στην Ελλάδα <sup>(3)</sup>	-6.4	0.6	9.5	<sup>(5)</sup> 3.9	5.8	-4.3	13.1
Κίνηση Μουσείων και Αρχαιολογικών Χώρων <sup>(4)</sup>	6.9	-1.2	10.3	39.9	-5.6	-24.8	-16.4

Πηγή: ΕΛΣΤΑΤ.

(1) Περιέχει προσωρινά στοιχεία.

(2) Τελευταία διαθέσιμα στοιχεία.

(3) Πηγή: Τράπεζα της Ελλάδος.

(4) Πηγή: Ταμείο Αρχαιολογικών Πόρων και Απαλλοτριώσεων (ΤΑΠ).

(5) Αφορά στο 2011 Q4.

Table 17. GREECE: INDICES OF ECONOMIC ACTIVITY, 2009 - 2012

Year-on-year change (%)

	2011 Q2 <sup>(1)</sup>	2011 Q3 <sup>(1)</sup>	2011 Q4 <sup>(1)</sup>	2012 Q1 <sup>(1)</sup>	Τελευταία διαθέσιμη περίοδος Latest available period	
	7.5	14.3	-1.6	4.7	Απρ./April 2012	Turnover Index in Industry
	26.6	34.1	15.5	25.6	Απρ./April 2012	1. Energy
	0.0	7.8	-11.9	-13.1	Απρ./April 2012	2. Intermediate Goods
	-4.7	4.3	-20.1	-9.0	Απρ./April 2012	3. Capital Goods
	-11.9	-6.9	-21.9	-14.0	Απρ./April 2012	4. Consumer Durables
	-4.5	-0.9	-9.4	-4.5	Απρ./April 2012	5. Consumer Non-durables
Δείκτης Κύκλου Εργασιών στη Βιομηχανία. Εσωτ. Αγορά	-4.4	3.7	-4.6	-2.6	Απρ./April 2012	Turnover Index in Industry for the Domestic Market
Δείκτης Κύκλου Εργασιών στη Βιομηχανία. Εξωτ. Αγορά	26.9	31.3	-1.3	19.1	Απρ./April 2012	Turnover Index in Industry for the Non-Domestic Market
Χώρες Ευρωζώνης	26.1	23.6	3.9	-2.2	Απρ./April 2012	Eurozone countries
Χώρες εκτός Ευρωζώνης	26.6	35.1	-3.0	30.8	Απρ./April 2012	Non-eurozone countries
Δείκτης Νέων Παραγγελιών στη Βιομηχανία	3.6	3.7	-8.4	-10.7	Απρ./April 2012	New Orders Index in Industry
1. Ενέργεια	-	-	-	-	Απρ./April 2012	1. Energy
2. Ενδιάμεσα Αγαθά	8.9	8.7	-13.0	-13.0	Απρ./April 2012	2. Intermediate Goods
3. Κεφαλαιουχικά Αγαθά	-14.1	-12.1	20.8	-3.0	Απρ./April 2012	3. Capital Goods
4. Διαρκή Καταναλωτικά Αγαθά	-6.9	-0.7	-7.8	18.1	Απρ./April 2012	4. Consumer Durables
5. Μη Διαρκή Καταναλωτικά Αγαθά	-4.7	-5.5	-9.0	-7.7	Απρ./April 2012	5. Consumer Non-durables
Δείκτης Νέων Παραγγελιών στη Βιομηχανία. Εσωτ. Αγορά	-21.3	-18.6	-31.2	15.8	Απρ./April 2012	New Orders Index in Industry for the Domestic Market
Δείκτης Νέων Παραγγελιών στη Βιομηχανία. Εξωτ. Αγορά	24.7	18.9	5.9	-7.2	Απρ./April 2012	New Orders Index in Industry for the Non-Domestic Market
Χώρες Ευρωζώνης	25.7	18.4	-6.7	-14.4	Απρ./April 2012	Eurozone countries
Χώρες εκτός Ευρωζώνης	27.2	24.9	21.2	2.6	Απρ./April 2012	Non-eurozone countries
Δείκτης Βιομηχανικής Παραγωγής (όγκος)	-11.4	-4.7	-11.2	-7.6	Μάιος/May 2012	Industrial Production Index (volume)
1. Ενέργεια	-14.6	-6.3	-6.4	1.9	Μάιος/May 2012	1. Energy
2. Ενδιάμεσα Αγαθά	-13.1	-6.0	-13.9	-16.2	Μάιος/May 2012	2. Intermediate Goods
3. Κεφαλαιουχικά Αγαθά	-6.4	-0.9	-24.9	-11.7	Μάιος/May 2012	3. Capital Goods
4. Διαρκή Καταναλωτικά Αγαθά	-16.6	-5.6	-20.5	-18.9	Μάιος/May 2012	4. Consumer Durables
5. Μη Διαρκή Καταναλωτικά Αγαθά	-6.0	-1.7	-11.3	-12.6	Μάιος/May 2012	5. Consumer Non-durables
Δείκτης Παραγωγής στις Κατασκευές	-34.9	2.3	-36.4	-9.2	2012 Q1	Production Index in Construction
Παραγωγή Κτιρίων	-51.2	-18.8	-33.6	-31.8	2012 Q1	Building Construction
Παραγωγή Έργων Πολιτικού Μηχανικού	-26.6	9.5	-37.3	0.8	2012 Q1	Civil Engineering
Οικοδομική Δραστηριότητα (αριθμός οικοδομικών αδειών)	-22.9	-11.9	-29.5	6.5	Απρ./April 2012	Building Activity (number of building permits)
Δείκτης Κύκλου Εργασιών στον Τομέα των Μεταφορών						Turnover Index in the Transport Sector
1. Χερσαίες μεταφορές και μεταφορές μέσω αγωγών	1.5	14.2	-3.5	1.2	2012 Q1	1. Land transport and transport via pipelines
2. Πλωτές μεταφορές	-8.7	2.9	-7.3	-13.8	2012 Q1	2. Water transport
3. Αεροπορικές μεταφορές	3.8	4.5	-4.6	-5.7	2012 Q1	3. Air transport
4. Αποθήκευση και υποστηρικτικές προς τη μεταφορά δραστηριότητες	-14.1	4.0	-8.8	-16.6	2012 Q1	4. Warehousing and support activities for transportation
5. Ταξιδιωτικών πρακτορείων, γραφείων οργανωμένων ταξιδιών, υπηρεσιών κρατήσεων και συναφείς δραστηριότητες	-30.3	-33.4	-41.3	-37.8	2012 Q1	5. Travel agency, tour operator reservation service and related activities
Δείκτης Κύκλου Εργασιών στο Χονδρικό Εμπόριο	-9.9	-9.7	-20.5	-17.0	2012 Q1	Turnover Index in Wholesale Trade
Δείκτης Κύκλου Εργασιών στο Λιανικό Εμπόριο	-7.5	-2.6	-7.5	-11.5	Απρ./April 2012	Turnover Index in Retail Trade
Δείκτης Όγκου στο Λιανικό Εμπόριο	-9.1	-2.2	-8.6	-12.1	Απρ./April 2012	Volume Index in Retail Trade
Δείκτης Κύκλου Εργασιών στον Τομέα Υπηρεσιών Παροχής Καταλύματος και Εστίασης	-2.2	-1.2	-18.2	-24.0	2012 Q1	Turnover Index in Accommodation and Food Services
Δείκτης Κύκλου Εργασιών στον Τομέα Ενημέρωσης και Επικοινωνίας						Turnover Index in Information and Communication
1. Παραγωγή κινηματογραφικών ταινιών, βίντεο και τηλεοπτικών προγραμμάτων, ηχογραφήσεις και μουσικές εκδόσεις	-30.1	-18.4	-38.1	-17.1	2012 Q1	1. Motion picture, video and television programme production, sound recording and music publishing activities
2. Δραστηριότητες προγραμματισμού και ραδιοτηλεοπτικών εκπομπών	-25.8	-31.4	-28.4	-13.8	2012 Q1	2. Programming and broadcasting activities
Δείκτης Κύκλου Εργασιών στον Τομέα Υπηρεσιών						Turnover Indices for specific activities of the Services Sector
1. Εκδοτικές δραστηριότητες	-17.9	-21.9	-40.0	-25.6	2012 Q1	1. Publishing activities
2. Τηλεπικοινωνίες	-11.1	-10.3	0.8	-4.5	2012 Q1	2. Telecommunications
3. Πληροφορική	-7.9	6.8	-4.7	-35.6	2012 Q1	3. Computer programming, consultancy and related activities
4. Δραστηριότητες σχετικές με την απασχόληση	6.1	-4.5	-6.0	-1.4	2012 Q1	4. Employment activities
5. Δραστηριότητες καθαρισμού	-19.1	-12.6	-25.7	-15.8	2012 Q1	5. Cleaning activities
Δείκτης Απασχολούμενων στο Λιανικό Εμπόριο	-5.0	-3.8	-3.9	-10.0	2012 Q1	Index of Number of Persons Employed in Retail Trade
Αφίξεις από το εξωτερικό μη κατοίκων στην Ελλάδα <sup>(3)</sup>	14.2	8.3	3.9		2011 Q4	Non-resident arrivals from abroad <sup>(3)</sup>
Κίνηση Μουσείων και Αρχαιολογικών Χώρων <sup>(4)</sup>	6.8	18.1	11.2	16.0	Μάρτ./March 2012	Museums and Archaeological Sites attendance <sup>(4)</sup>

Source: ELSTAT.

(1) Contains provisional data.

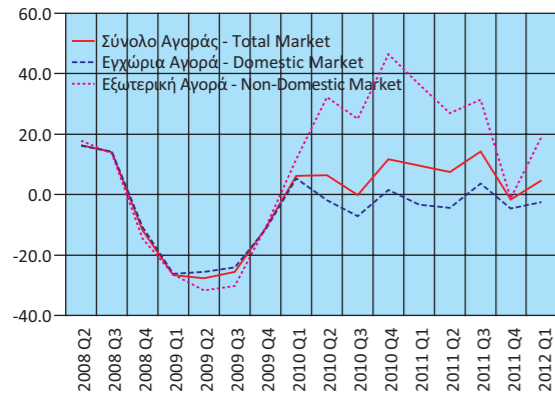
(2) Latest available data.

(3) Source: Bank of Greece.

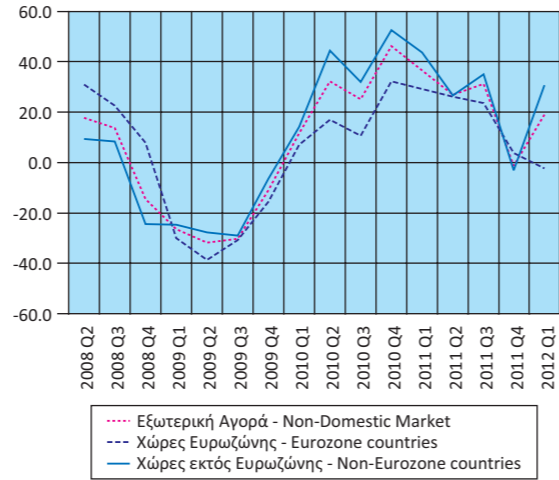
(4) Source: Archaeological Receipts Fund.

(5) Data refer to 2011 Q4.

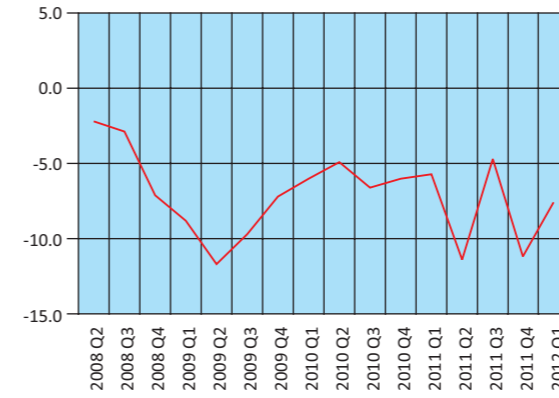
**Δείκτης Κύκλου Εργασιών στη Βιομηχανία (ετήσια μεταβολή %)**  
Turnover Index in Industry (y-o-y change %)



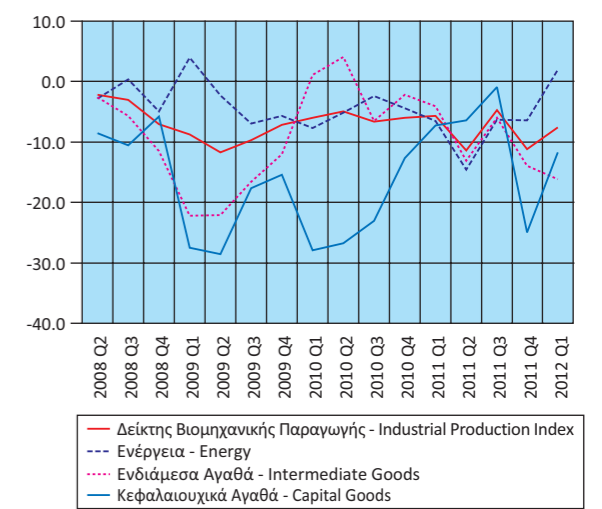
**Δείκτης Κύκλου Εργασιών στη Βιομηχανία, Εξωτερική Αγορά (ετήσια μεταβολή %)**  
Turnover Index in Industry for the Non-Domestic Market (y-o-y change %)



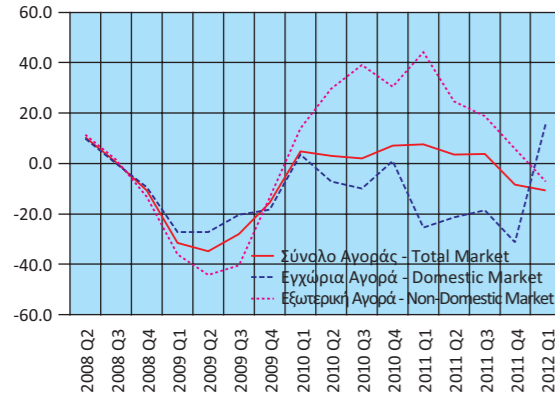
**Δείκτης Βιομηχανικής Παραγωγής (όγκος) (ετήσια μεταβολή %)**  
Industrial Production Index (volume) (y-o-y change %)



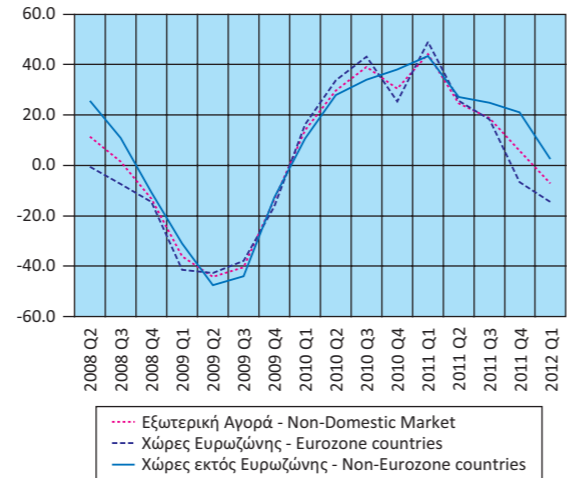
**Δείκτης Βιομηχανικής Παραγωγής (όγκος), κατά Ομάδες Βιομηχανικών Κλάδων 1.2.3 (ετήσια μεταβολή %)**  
Industrial Production Index (volume), by Main industrial Groupings 1.2.3 (y-o-y change %)



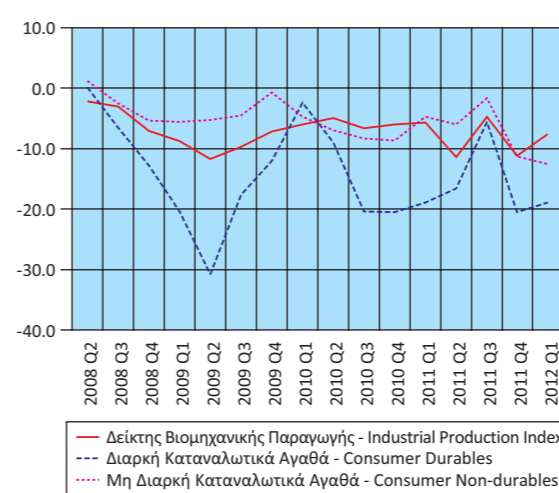
**Δείκτης Νέων Παραγγελιών στη Βιομηχανία (ετήσια μεταβολή %)**  
New Orders Index in Industry (y-o-y change %)



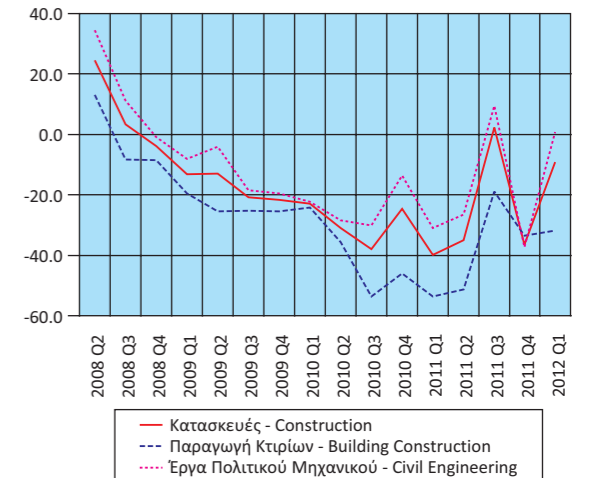
**Δείκτης Νέων Παραγγελιών στη Βιομηχανία, Εξωτερική Αγορά (ετήσια μεταβολή %)**  
New Orders Index in Industry for the Non-Domestic Market (y-o-y change %)



**Δείκτης Βιομηχανικής Παραγωγής (όγκος), κατά Ομάδες Βιομηχανικών Κλάδων 4.5 (ετήσια μεταβολή %)**  
Industrial Production Index (volume), by Main industrial Groupings 4.5 (y-o-y change %)

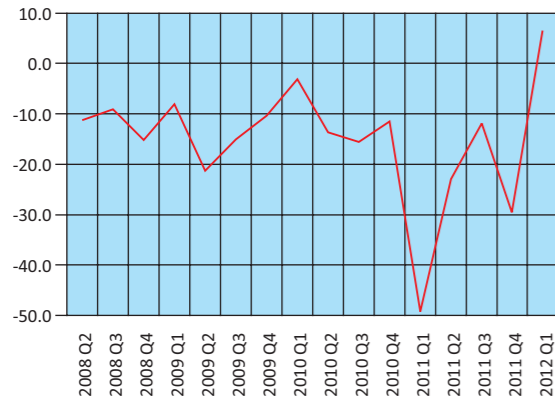


**Δείκτης Παραγωγής στις Κατασκευές (ετήσια μεταβολή %)**  
Production Index in Construction (y-o-y change %)

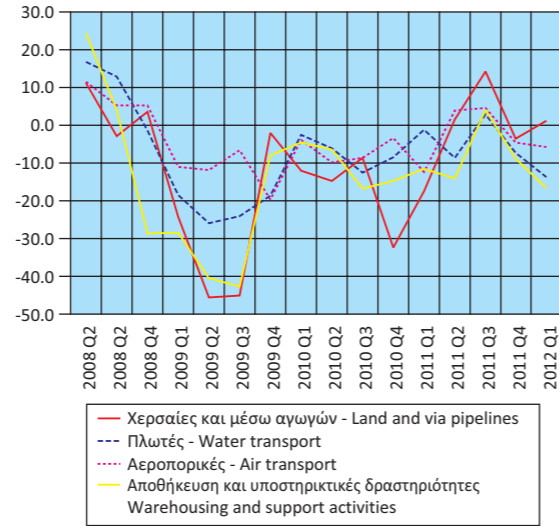




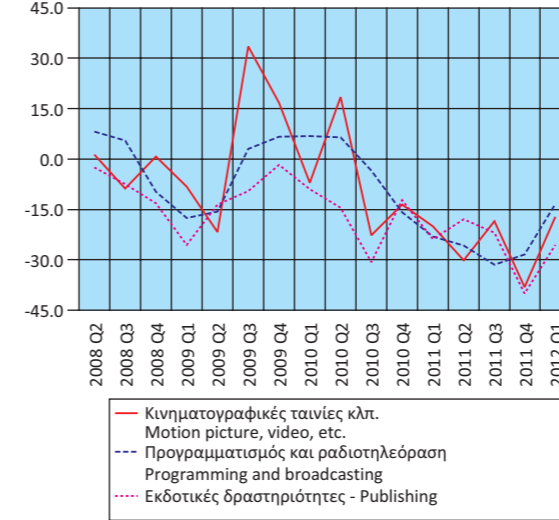
**Οικοδομική Δραστηριότητα (αριθμός οικοδομικών αδειών)**  
 (ετήσια μεταβολή %)  
**Building Activity (number of building permits)**  
 (y-o-y change %)  
**Οικοδομικές άδειες - Building permits**



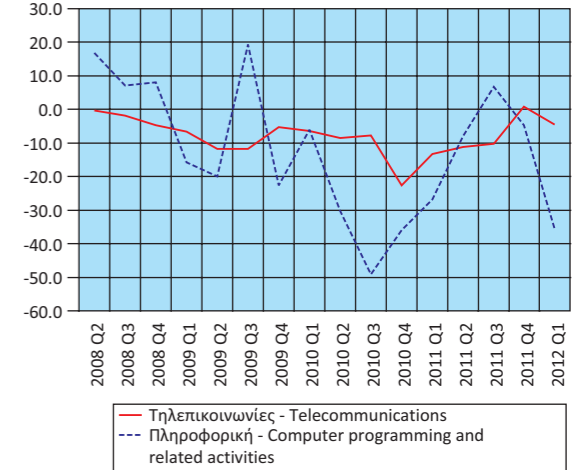
**Δείκτης Κύκλου Εργασιών στον Τομέα των Μεταφορών**  
 (ετήσια μεταβολή %)  
**Turnover Index in Transport**  
 (y-o-y change %)



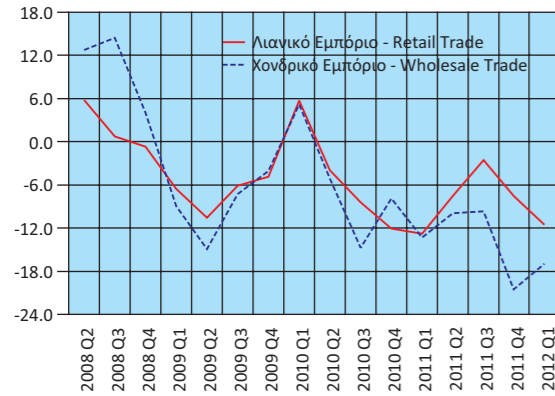
**Δείκτες Κύκλου Εργασιών στον Τομέα**  
**Ενημέρωσης - Επικοινωνίας και Εκδοτικών Δραστηριοτήτων**  
 (ετήσια μεταβολή %)  
**Turnover Indices in Information - Communication and**  
**Publishing Activities**  
 (y-o-y change %)



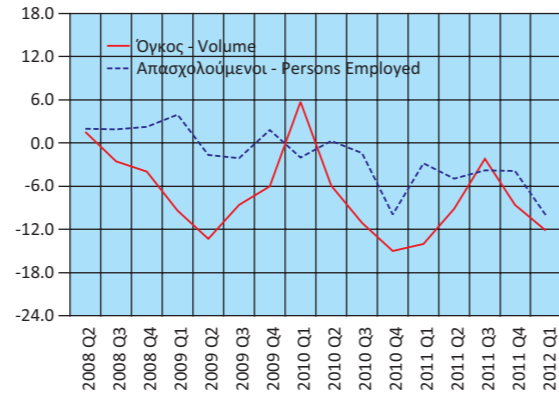
**Δείκτες Κύκλου Εργασιών στις Τηλεπικοινωνίες και**  
**την Πληροφορική (ετήσια μεταβολή %)**  
**Turnover Indices in Telecommunications and Computer**  
**programming and related activities (y-o-y change %)**



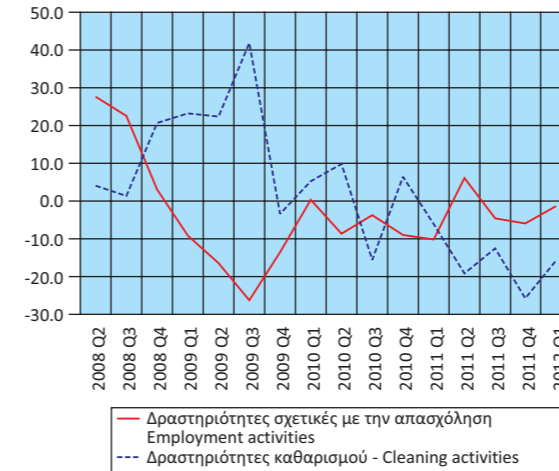
**Δείκτες Κύκλου Εργασιών Λιανικού και Χονδρικού Εμπορίου**  
 (ετήσια μεταβολή %)  
**Turnover Indices in Retail and Wholesale Trade**  
 (y-o-y change %)



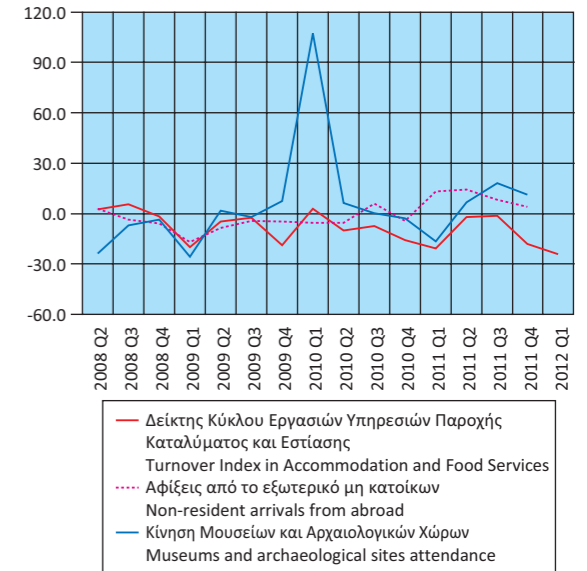
**Δείκτες όγκου και Απασχολούμενων στο Λιανικό Εμπόριο**  
 (ετήσια μεταβολή %)  
**Indices of Volume and Employed Persons in Retail Trade**  
 (y-o-y change %)



**Δείκτες Κύκλου Εργασιών δραστηριοτήτων σχετικών με την**  
**Απασχόληση και τον Καθαρισμό (ετήσια μεταβολή %)**  
**Turnover Indices in Employment**  
**and Cleaning activities (y-o-y change %)**



**Μεγέθη του Τομέα Τουρισμού**  
 (ετήσια μεταβολή %)  
**Aggregates of the Tourism Sector**  
 (y-o-y change %)



Πίνακας 18. ΕΛΛΑΣ: ΕΘΝΙΚΟΣ ΔΤΚ<sup>(1)</sup>, Εν. ΔΤΚ<sup>(2)</sup>, ΠΥΡΗΝΑΣ ΠΛΗΘΩΡΙΣΜΟΥ<sup>(3)</sup> ΚΑΙ ΔΤΠΒ<sup>(4)</sup>, 2008 - 2012

Table 18. GREECE: CPI<sup>(1)</sup>, HICP<sup>(2)</sup>, CORE INFLATION<sup>(3)</sup> AND PPI<sup>(4)</sup>, 2008 - 2012

Έτος και μήνας Year and month	Μεταβολή από μήνα σε μήνα Monthly rates of change				Μεταβολή με αντίστοιχο δείκτη προηγούμενου έτους Annual rates of change				Μεταβολή μέσου δείκτη δωδεκαμήνου με αντίστοιχο δείκτη προηγούμενου δωδεκαμήνου Annual average rates of change			
	ΔΤΚ CPI	Εν. ΔΤΚ HICP	Πυρήνας Πληθω- ρισμού Core Inflation	ΔΤΠΒ PPI	ΔΤΚ CPI	Εν. ΔΤΚ HICP	Πυρήνας Πληθω- ρισμού Core Inflation	ΔΤΠΒ PPI	ΔΤΚ CPI	Εν. ΔΤΚ HICP	Πυρήνας Πληθω- ρισμού Core Inflation	ΔΤΠΒ PPI
	2008: 7	-0.8	-0.8	-1.0	1.3	4.9	4.9	3.0	15.5	4.0	4.1	2.6
8	-0.9	-1.1	-1.1	-1.8	4.7	4.8	3.0	13.3	4.2	4.2	2.7	10.9
9	2.0	2.1	2.7	-1.0	4.6	4.7	3.3	10.9	4.3	4.4	2.7	11.4
10	0.0	0.0	0.4	-3.4	3.9	4.0	3.3	5.8	4.4	4.5	2.8	11.3
11	-0.3	-0.2	0.3	-4.1	2.9	3.0	3.4	-0.3	4.3	4.4	2.8	10.4
12	-0.5	-0.3	0.5	-3.5	2.0	2.2	3.5	-4.0	4.2	4.2	2.9	9.2
2009: 1	-0.5	-0.5	-1.0	0.4	1.8	2.0	3.4	-4.0	4.0	4.1	3.0	8.0
2	-0.9	-1.1	-1.6	-0.6	1.6	1.8	3.3	-5.8	3.7	3.8	3.1	6.5
3	2.0	2.0	2.8	-0.4	1.3	1.5	3.1	-7.3	3.5	3.6	3.2	4.9
4	0.3	0.4	-0.1	0.4	1.0	1.1	2.6	-8.1	3.2	3.3	3.2	3.4
5	0.2	0.2	0.1	1.2	0.5	0.7	2.0	-9.5	2.8	3.0	3.1	1.4
6	-0.1	-0.1	0.0	2.2	0.5	0.7	1.9	-9.2	2.4	2.6	3.0	-0.5
7	-0.7	-0.7	-1.0	-0.7	0.6	0.7	2.0	-11.0	2.1	2.3	2.9	-2.7
8	-0.7	-0.8	-1.0	1.7	0.8	1.0	2.1	-7.8	1.8	1.9	2.8	-4.4
9	1.9	1.9	2.7	-0.8	0.7	0.7	2.1	-7.7	1.4	1.6	2.7	-5.9
10	0.5	0.5	0.4	0.9	1.2	1.2	2.1	-3.5	1.2	1.4	2.6	-6.6
11	0.5	0.6	0.4	0.4	2.0	2.1	2.2	1.0	1.2	1.3	2.5	-6.5
12	0.2	0.1	0.5	0.2	2.6	2.6	2.2	5.0	1.2	1.3	2.4	-5.8
2010: 1	-0.7	-0.8	-1.6	1.2	2.4	2.3	1.7	5.8	1.3	1.4	2.3	-5.1
2	-0.5	-0.6	-1.6	0.3	2.8	2.9	1.7	6.7	1.4	1.5	2.2	-4.1
3	3.1	3.1	3.5	1.4	3.9	3.9	2.4	8.7	1.6	1.7	2.1	-2.9
4	1.2	1.2	0.6	1.5	4.8	4.7	3.0	9.8	1.9	2.0	2.1	-1.4
5	0.8	0.8	0.2	-0.5	5.4	5.3	3.2	7.9	2.3	2.3	2.2	0.0
6	-0.3	-0.2	-0.1	0.8	5.2	5.2	3.0	6.5	2.7	2.7	2.3	1.4
7	-0.5	-0.4	-0.8	-1.1	5.5	5.5	3.2	6.1	3.1	3.1	2.4	2.9
8	-0.7	-0.7	-1.2	0.3	5.5	5.6	3.0	4.6	3.5	3.5	2.5	4.1
9	1.9	1.9	2.8	0.3	5.6	5.7	3.1	5.8	3.9	3.9	2.6	5.3
10	0.2	0.1	0.3	0.1	5.2	5.2	3.0	5.0	4.3	4.3	2.6	6.0
11	0.2	0.2	0.1	1.3	4.9	4.8	2.6	5.9	4.5	4.5	2.7	6.5
12	0.4	0.5	0.1	1.8	5.2	5.2	2.2	7.6	4.7	4.7	2.7	6.7
2011: 1	-0.7	-1.0	-2.0	0.9	5.2	4.9	1.7	7.3	4.9	4.9	2.7	6.8
2	-1.3	-1.3	-2.3	1.4	4.4	4.2	1.0	8.5	5.1	5.0	2.6	7.0
3	3.3	3.2	4.1	1.6	4.5	4.3	1.6	8.7	5.1	5.0	2.5	7.0
4	0.6	0.7	0.4	1.0	3.9	3.7	1.5	8.2	5.0	5.0	2.4	6.8
5	0.2	0.2	0.2	-1.3	3.3	3.1	1.4	7.3	4.9	4.8	2.3	6.8
6	-0.2	-0.2	0.0	0.2	3.3	3.1	1.5	6.6	4.7	4.6	2.1	6.8
7	-1.4	-1.4	-2.0	1.1	2.4	2.1	0.3	9.1	4.4	4.3	1.9	7.1
8	-1.4	-1.4	-2.0	-0.9	1.7	1.4	-0.5	7.8	4.1	4.0	1.6	7.3
9	3.3	3.4	4.6	0.8	3.1	2.9	1.2	8.3	3.9	3.7	1.5	7.5
10	0.1	0.1	0.0	0.0	3.0	2.9	0.9	8.1	3.7	3.5	1.3	7.8
11	0.2	0.2	0.0	0.7	2.9	2.8	0.9	7.4	3.6	3.4	1.1	7.9
12	-0.1	-0.2	-0.2	0.2	2.4	2.2	0.5	5.7	3.3	3.1	1.0	7.7
2012: 1	-0.8	-1.1	-2.1	2.7	2.3	2.1	0.4	7.5	3.1	2.9	0.9	7.7
2	-1.5	-1.7	-2.7	0.7	2.1	1.7	0.0	6.8	2.9	2.7	0.8	7.6
3	2.8	2.9	3.9	1.2	1.7	1.4	-0.2	6.4	2.7	2.4	0.7	7.4
4	0.8	0.8	1.0	-0.2	1.9	1.5	0.3	5.1	2.5	2.3	0.6	7.1
5	-0.3	-0.3	-0.1	-1.4	1.4	0.9	0.1	5.0	2.3	2.1	0.5	6.9
6	-0.3	-0.2	0.0	1.3	1.0	1.0	0.0	2.2	1.9	0.3	0.3	6.9

Πηγή: Διεύθυνση Οικονομικών και Βραχυχρόνιων Δεικτών ΕΛΣΤΑΤ.

(1) ΔΤΚ: Δείκτης Τιμών Καταναλωτή (εθνικός).

(2) Εν. ΔΤΚ: Εναρμονισμένος ΔΤΚ.

(3) Πυρήνας Πληθωρισμού: ΔΤΚ, χωρίς διατροφή, ποτά, καπνό και ενέργεια.

(4) ΔΤΠΒ: Δείκτης Τιμών Παραγωγού στη Βιομηχανία.

Source: Economic and Short-Term Indices Division ELSTAT.

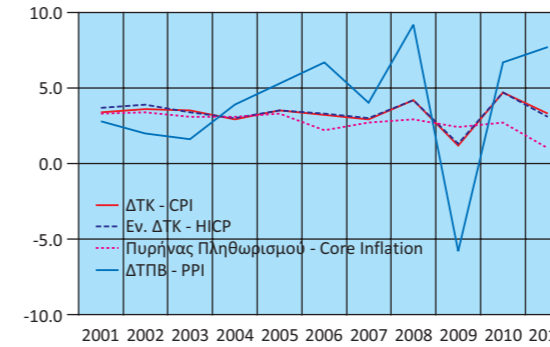
(1) CPI: Consumer Price Index.

(2) HICP: Harmonized Index of Consumer Prices.

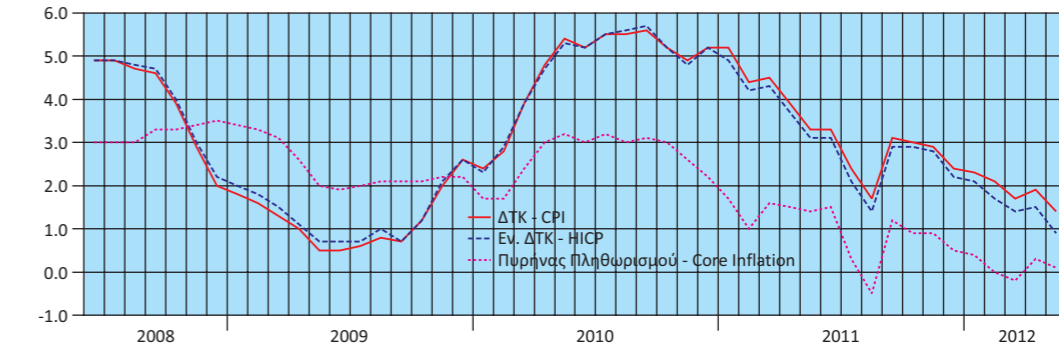
(3) Core Inflation: CPI excluding food, beverages, tobacco and energy.

(4) PPI: Producer Price Index in Industry.

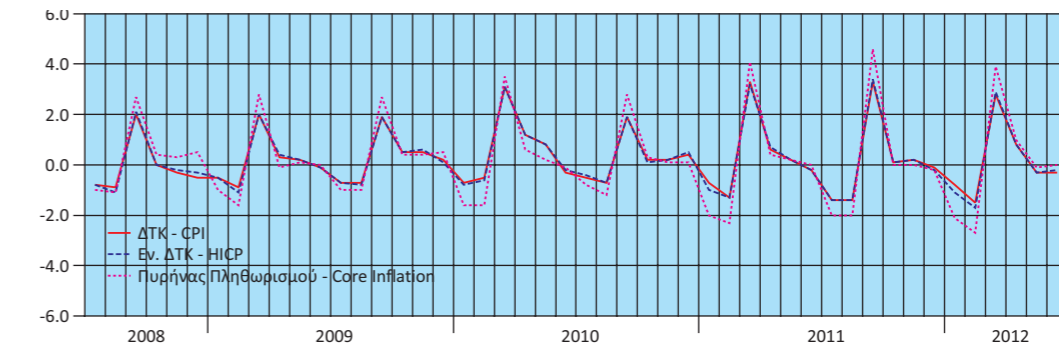
Μεταβολή % μέσου δείκτη δωδεκαμήνου με αντίστοιχο δείκτη προηγούμενου δωδεκαμήνου  
Annual average rates of change %



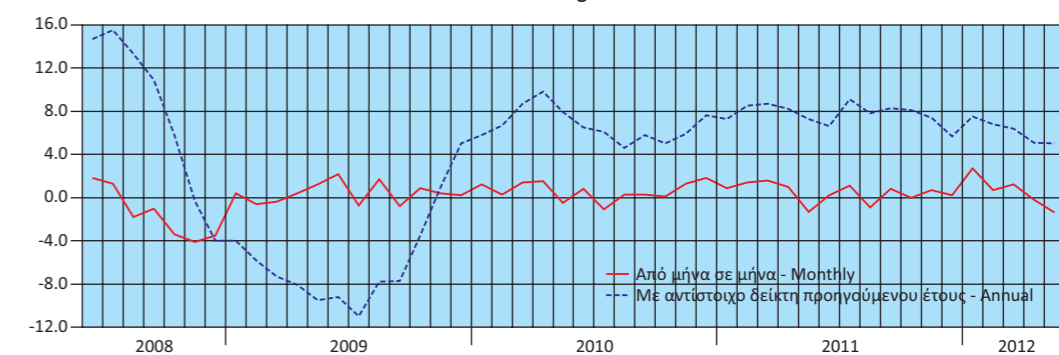
Μεταβολή % με αντίστοιχο δείκτη προηγούμενου έτους  
Annual rates of change %



Μεταβολή % από μήνα σε μήνα  
Monthly rates of change %



Μεταβολές % ΔΤΠΒ  
Rates of change % PPI



Πίνακας 28. ΕΛΛΑΣ: ΣΥΓΚΕΝΤΡΩΤΙΚΗ ΛΟΓΙΣΤΙΚΗ ΚΑΤΑΣΤΑΣΗ ΤΩΝ ΝΟΜΙΣΜΑΤΙΚΩΝ ΧΡΗΜΑΤΟΠΙΣΤΩΤΙΚΩΝ ΙΔΡΥΜΑΤΩΝ (ΝΧΙ), 2006 - 2012

Σε δισεκατομμύρια €

	Δεκ./Dec. 2006	Δεκ./Dec. 2007	Δεκ./Dec. 2008	Δεκ./Dec. 2009	Δεκ./Dec. 2010	Δεκ./Dec. 2011	Οκτ./Oct. 2011
<b>Σύνολο Ενεργητικού</b>	<b>356.9</b>	<b>434.8</b>	<b>536.3</b>	<b>579.9</b>	<b>654.3</b>	<b>646.1</b>	<b>649.2</b>
Μετρητά (Πιστωτικών Ιδρυμάτων)	2.6	2.7	2.7	2.5	2.1	2.4	2.6
Απαιτήσεις έναντι της Τράπεζα της Ελλάδος	4.6	7.2	7.9	8.2	10.6	5.1	3.6
Απαιτήσεις έναντι λουιτών ΝΧΙ	51.3	76.8	130.3	163.2	187.9	146.8	151.5
Απαιτήσεις (Δάνεια) έναντι μη ΝΧΙ	182.3	213.9	235.0	222.8	289.0	275.9	277.1
Εσωτερικό	177.5	205.7	222.4	209.8	282.5	269.5	270.8
Γενική Κυβέρνηση	20.7	22.0	22.0	20.3	26.3	22.3	21.1
Λοιποί τομείς <sup>(1)</sup>	156.9	183.7	200.4	189.5	256.2	247.2	249.7
Λοιπές χώρες	4.8	8.2	12.6	13.0	6.5	6.4	6.3
Τίτλοι πλην μετοχών και παραγώγων	73.9	83.8	96.1	116.7	99.3	93.0	93.8
Λοιπά στοιχεία ενεργητικού	36.6	45.2	59.1	61.1	60.3	117.9	115.9
Πάγια στοιχεία	5.6	5.2	5.2	5.4	5.0	5.0	4.8
<b>Σύνολο Παθητικού</b>	<b>356.9</b>	<b>434.8</b>	<b>536.3</b>	<b>579.9</b>	<b>654.3</b>	<b>646.1</b>	<b>649.2</b>
Υποχρεώσεις έναντι της Τράπεζα της Ελλάδος	4.9	8.8	40.6	49.7	97.8	76.9	74.8
Υποχρεώσεις έναντι λουιτών ΝΧΙ	57.9	88.0	121.9	149.4	164.7	155.4	162.7
Καταθέσεις και ρέπος των μη ΝΧΙ	213.2	249.9	282.0	280.8	282.5	237.5	242.8
Εσωτερικό	181.8	206.1	237.4	246.7	225.1	187.7	187.5
Λοιπές χώρες	31.4	43.8	44.5	34.1	57.4	49.8	55.2
Κεφάλαια και αποθεματικά	25.6	29.7	29.0	40.5	45.8	54.8	49.3
Τραπεζογραμμάτια και κέρματα σε κυκλοφορία	16.0	16.9	19.0	21.6	22.5	23.7	23.1
Λοιπά στοιχεία παθητικού	39.4	41.4	43.9	37.8	40.9	97.8	96.6
<b>Νόμισμα και Πίστη</b>							
M3	193.6	219.9	251.4	261.1	232.9	199.2	200.8
Χρηματοδότηση του εγχώριου ιδιωτικού τομέα <sup>(2)(3)(4)</sup>	179.5	215.4	249.7	249.7	257.8	248.5	251.1
Χρηματοδότηση της Γενικής Κυβέρνησης <sup>(2)(5)</sup>	53.8	48.6	48.2	63.0	78.2	74.3	72.6
	<i>(Ετήσια μεταβολή %)</i>						
M3 <sup>(6)</sup>	11.5	13.8	12.4	4.1	-11.2	-14.6	-14.3
Εγχώριες καταθέσεις <sup>(7)</sup>	10.6	14.4	13.5	4.8	-9.8	-18.1	-18.4
Χρηματοδότηση του εγχώριου ιδιωτικού τομέα <sup>(3)(4)(8)</sup>	21.1	21.5	15.9	4.1	0.0	-3.1	-2.2
Χρηματοδότηση της Γενικής Κυβέρνησης <sup>(5)(8)</sup>	-2.7	-8.8	1.3	19.4	28.3	2.0	1.9

Πηγή: Τράπεζα της Ελλάδος.

- (1) Από τον Ιούνιο 2010, τα πιστωτικά ιδρύματα που ακολουθούν τα διεθνή λογιστικά πρότυπα αναγνωρίζουν τις τιλοποιημένες απαιτήσεις τους στο ενεργητικό τους. Τα ποσά των απαιτήσεων αυτών δεν αφαιρούνται πλέον από το ενεργητικό της Λογιστικής Κατάστασης. Στο παθητικό εμφανίζονται αντίστοιχες υποχρεώσεις από τιλοποιήσεις στην κατηγορία «καταθέσεις από μη ΝΧΙ λουιτών χωρών».
- (2) Ανάλυση χρηματοδότησης κατοίκων εσωτερικού πλην ΝΧΙ από τα εγχώρια ΝΧΙ. Περιλαμβάνονται και τα τιλοποιημένα δάνεια και εταιρικά ομόλογα που έχουν αφαιρεθεί από τη Λογιστική Κατάσταση.
- (3) Από τον Ιούνιο 2010, τα δάνεια προς τους ελεύθερους επαγγελματίες, τους αγρότες και τις ατομικές επιχειρήσεις δεν περιλαμβάνονται στα δάνεια προς τις επιχειρήσεις, αλλά ως ξεχωριστή υποκατηγορία δανείων. Επιπλέον, στα δάνεια προς τα ιδιωτικά μη κερδοσκοπικά ιδρύματα περιλαμβάνονται και τα δάνεια προς εκκλησιαστικά ιδρύματα.
- (4) Από τον Ιούνιο 2010, τα μη διαπραγματευόμενα εταιρικά ομόλογα δεν περιλαμβάνονται στο χαρτοφυλάκιο των ομολόγων αλλά στα δάνεια.
- (5) Τα στοιχεία έχουν αναθεωρηθεί και τα δάνεια προς τις δημόσιες επιχειρήσεις που αναταξινομήθηκαν (σύμφωνα με απόφαση της ΕΛΣΤΑΤ το Νοέμβριο 2010) από τον ιδιωτικό στο δημόσιο τομέα περιλαμβάνονται στη χρηματοδότηση της γενικής κυβέρνησης από το Δεκέμβριο 2009.
- (6) Οι ρυθμοί μεταβολής υπολογίζονται από τη μεταβολή των υπολοίπων διορθωμένη για αναπροσαρμογές αξίας, διακυμάνσεις συναλλαγματικών ισοτιμιών, επανακατηγοριοποιήσεις και οποιεσδήποτε άλλες μεταβολές που δεν οφείλονται σε συναλλαγές.
- (7) Οι ρυθμοί μεταβολής προκύπτουν από τις μεταβολές των υπολοίπων διορθωμένες για τις συναλλαγματικές διαφορές και τις αναταξινομήσεις, δηλαδή από το άθροισμα των 12 μηνιαίων ρών μέχρι το μήνα αναφοράς.
- (8) Οι ρυθμοί μεταβολής προκύπτουν από τις μεταβολές των υπολοίπων διορθωμένες για τις διαγραφές δανείων, απομειώσεις αξίας χρεογράφων, συναλλαγματικές διαφορές και αναταξινομήσεις.
- (9) Τον Αύγουστο του 2011, τα εγχώρια πιστωτικά ιδρύματα κατέγραψαν απομείωση της αξίας των ομολόγων του Ελληνικού Δημοσίου που διακρατούν κατά 4 δισ. ευρώ, λόγω της συμμετοχής τους στο πρόγραμμα ανταλλαγής ομολόγων που συμφωνήθηκε στη Διάσκεψη Κορυφής της ΕΕ της 21ης Ιουλίου 2011. Τον Ιανουάριο του 2012 κατέγραψαν επιπλέον απομείωση ύψους 5.8 δισ. ευρώ και το Μάρτιο του 2012 απομείωση ύψους 15.2 δισ. ευρώ.

Table 28. GREECE: AGGREGATED BALANCE SHEET OF MONETARY FINANCIAL INSTITUTIONS (MFIs), 2006 - 2012

In billion €

	Νοέμβρ./Nov. 2011	Δεκ./Dec. 2011	Ιαν./Jan. 2012	Φεβρ./Feb. 2012	Μάρτ./March 2012	Απρ./April 2012	Μάιος/May 2012	
<b>652.4</b>	<b>646.1</b>	<b>636.3</b>	<b>688.8</b>	<b>600.3</b>	<b>590.3</b>	<b>610.25</b>	<b>Total Assets</b>	
2.3	2.4	2.1	2.2	2.2	2.1	2.1	Cash (held by credit institutions)	
5.5	5.1	3.2	30.9	1.8	3.1	2.7	Claims on Bank of Greece	
146.4	146.8	140.9	113.1	135.6	177.1	179.6	Claims on the other MFIs	
276.8	275.9	275.4	271.7	269.4	263.9	263.4	Claims (Loans) on non-MFIs	
270.5	269.5	268.8	265.3	263.1	257.7	256.9	Domestic	
21.8	22.3	21.1	19.9	19.3	16.4	16.2	General government	
248.7	247.2	247.7	245.5	243.8	241.3	240.7	Other sector <sup>(1)</sup>	
6.4	6.4	6.6	6.4	6.3	6.1	6.4	Other countries	
94.2	93.0	<sup>(9)</sup> 86.8	89.9	73.6	71.0	87.9	Securities other than shares and derivatives	
122.2	117.9	123.1	176.1	112.9	68.3	69.7	Other assets	
4.9	5.0	4.9	4.9	4.8	4.8	4.9	Fixed assets	
<b>652.4</b>	<b>646.1</b>	<b>636.3</b>	<b>688.8</b>	<b>600.3</b>	<b>590.3</b>	<b>610.3</b>	<b>Total Liabilities</b>	
73.9	76.9	73.9	50.8	78.9	121.3	127.5	Liabilities to Bank of Greece	
164.8	155.4	153.9	182.6	149.3	144.5	147.6	Liabilities to other MFIs	
237.7	237.5	234.7	227.7	226.8	228.6	219.7	Deposits and repos of non-MFIs	
184.6	187.7	183.3	178.2	179.6	181.2	171.0	Domestic	
53.1	49.8	51.4	49.4	47.3	47.4	48.6	Other countries	
50.3	54.8	48.0	46.5	24.0	21.8	42.4	Capital and reserves	
23.2	23.7	23.2	23.2	23.2	23.3	23.6	Banknotes and coins in circulation	
102.5	97.8	102.5	158.1	97.9	50.8	49.5	Other liabilities	
							<b>Money and credit</b>	
198.1	199.2	194.0	189.2	190.1	191.4	183.0	M3	
250.0	248.5	249.1	246.8	245.1	242.7	242.1	Credit to the private sector <sup>(2)(3)(4)</sup>	
73.6	74.3	67.0	69.1	49.2	44.3	41.1	Credit to General Government sector <sup>(2)(5)</sup>	
							<i>(Annual change %)</i>	
-14.5	-14.6	-15.4	-16.8	-15.1	-14.2	-16.3	M3 <sup>(6)</sup>	
-18.0	-18.1	-19.2	-21.0	-20.5	-18.4	-18.1	Domestic deposits <sup>(7)</sup>	
-2.4	-3.1	-3.3	-3.8	-4.0	-4.7	-4.5	Credit to the private sector <sup>(3)(4)(8)</sup>	
2.2	2.0	1.7	6.3	3.6	0.9	0.4	Credit to General Government sector <sup>(5)(8)</sup>	

Source: Bank of Greece.

- (1) From June 2010 onwards, securitized assets are no longer derecognised from the Balance Sheet of the Banks that have adopted the International Accounting Standards. These securitized assets are no longer subtracted from the Assets of the Balance Sheet. Correspondingly, on the Liabilities side, securitization obligations are included in the category "deposits from the non-euro area non-MFIs".
- (2) Credit to domestic non-MFI residents by domestic MFIs, including securitized loans and corporate bonds.
- (3) From June 2010 onwards, loans to sole proprietors are not included in loans to corporations but they are registered in a separate sub-category of loans. Moreover, loans to religious institutions are included in loans to private non-profit institutions.
- (4) From June 2010, non-tradable corporate bonds are included in loans rather than in debt securities.
- (5) The data have been revised, thus from December 2009 loans to public corporations which have been reclassified from the private to the public sector (in compliance with a Decision issued by ELSTAT in November 2010) are included in "loans to General Government".
- (6) Growth rates are calculated on the basis of the change in outstanding amounts adjusted for revaluations, exchange rate valuation differences, reclassifications and other changes which do not arise from transactions.
- (7) Growth rates are calculated on the basis of the changes in outstanding amounts adjusted for exchange rate valuation differences and reclassifications, i.e., on the sums of the flows during the 12 months until the reference month.
- (8) Growth rates are calculated on the basis of the changes in outstanding amounts adjusted for loans write-offs, reductions in the value of securities, exchange rate valuation differences and reclassifications.
- (9) In August 2011, domestic credit institutions registered a reduction of EUR 4 bil. in the value of their portfolio of Greek Government bonds, because of their participation in the bonds exchange programme agreed by the EU Summit on 21 July 2011. Furthermore in January 2012, domestic credit institutions registered another EUR 5.8 bil. reduction and in March 2012 a reduction of EUR 15.2 bil.

**Πίνακας 29. ΕΠΙΛΕΓΜΕΝΟΙ ΟΙΚΟΝΟΜΙΚΟΙ ΔΕΙΚΤΕΣ ΧΩΡΩΝ ΕΥΡΩΖΩΝΗΣ**

Ετήσιες μεταβολές (%), εκτός άλλης αναφοράς

Χώρες	ΑΕΠ σε σταθερές τιμές Real GDP growth rate		Ισοζύγιο Γενικής Κυβέρνησης <sup>(1)</sup> General Government overall Balance <sup>(1)</sup>	Συνολικές δαπάνες Γενικής Κυβέρνησης General Government total Expenditures		Συνολικά έσοδα Γενικής Κυβέρνησης General Government total Revenue	
	Πρόσφατο τρίμηνο Latest quarter	Έτος Year	Έτος Year	Πρόσφατο τρίμηνο Latest quarter	Έτος Year	Πρόσφατο τρίμηνο Latest quarter	Έτος Year
Αυστρία	0.7 2012Q1	3.1 2011	-2.6 2011	-1.5 2011Q4	1.0 2011	4.7 2011Q4	4.7 2011
Βέλγιο	0.5 2012Q1	1.9 2011	-3.7 2011	7.3 2011Q4	5.1 2011	5.3 2011Q4	5.3 2011
Γαλλία	0.3 2012Q1	1.7 2011	-5.2 2011	1.2 2011Q4	2.1 2011	5.9 2011Q4	5.9 2011
Γερμανία	1.2 2012Q1	3.0 2011	-1.0 2011	1.9 2011Q4	-1.0 2011	3.8 2011Q4	6.3 2011
Ελλάς	<sup>(2)</sup> -6.5 2011Q1	-6.9 2011	-9.1 2011	-9.1 2011Q4	-5.6 2011	0.2 2011Q4	-2.4 2011
Εσθονία	3.7 2012Q1	7.6 2011	1.0 2011	17.7 2011Q4	5.0 2011	8.3 2011Q4	7.1 2011
Ιρλανδία	1.0 2011Q4	0.7 2011	-13.1 2011	-36.7 2011Q4	-26.8 2011	-4.2 2011Q4	0.5 2011
Ισπανία	-0.4 2012Q1	0.7 2011	-8.5 2011	-1.6 2011Q4	-2.3 2011	-1.8 2011Q4	-1.1 2011
Ιταλία	-1.4 2012Q1	0.4 2011	-3.9 2011	0.2 2011Q4	0.5 2011	2.9 2011Q4	1.9 2011
Κύπρος	-1.5 2012Q1	0.5 2011	-6.3 2011	11.0 2011Q4	4.5 2011	4.2 2011Q4	2.3 2011
Λουξεμβούργο	0.0 2012Q1	1.6 2011	-0.6 2011	7.6 2011Q4	5.3 2011	0.6 2011Q4	5.9 2011
Μάλτα	-0.4 2012Q1	2.1 2011	-2.7 2011	-0.9 2011Q4	3.7 2011	7.7 2011Q4	6.2 2011
Ολλανδία	-1.1 2012Q1	1.2 2011	-4.7 2011	-0.6 2011Q4	0.2 2011	-5.1 2011Q4	0.8 2011
Πορτογαλία	-2.2 2012Q1	-1.6 2011	-4.2 2011	-12.6 2011Q4	-5.5 2011	13.3 2011Q4	6.8 2011
Σλοβακία	3.2 2012Q1	3.3 2011	-4.8 2011	-3.0 2011Q4	-1.9 2011	6.2 2011Q4	5.7 2011
Σλοβενία	-0.8 2012Q1	-0.2 2011	-6.4 2011	-4.5 2011Q4	2.0 2011	-3.2 2011Q4	1.2 2011
Φινλανδία	1.7 2012Q1	2.9 2011	-0.5 2011	2.2 2011Q4	3.7 2011	5.8 2011Q4	7.6 2011

**Πίνακας 29. ΕΠΙΛΕΓΜΕΝΟΙ ΟΙΚΟΝΟΜΙΚΟΙ ΔΕΙΚΤΕΣ ΧΩΡΩΝ ΕΥΡΩΖΩΝΗΣ (συνέχεια)**

Ετήσιες μεταβολές (%), εκτός άλλης αναφοράς

Χώρες	Δείκτης Βιομηχανικής Παραγωγής(όγκος) <sup>(2)(3)</sup> Industrial production index (volume) <sup>(2)(3)</sup>		Όγκος Λιανικών Πωλήσεων <sup>(2)(3)</sup> Retail trade volume <sup>(2)(3)</sup>		Εναρμονισμένος Δείκτης Τιμών Καταναλωτή HICP	
	Πρόσφατος μήνας Latest month	Έτος Year	Πρόσφατος μήνας Latest month	Έτος Year	Πρόσφατος μήνας Latest month	Έτος Year
Αυστρία	-0.2 2012M04	7.3 2011	-2.9 2012M04	-1.2 2011	2.3 2012M05	3.6 2011
Βέλγιο	-8.5 2012M04	4.2 2011	-4.8 2012M04	0.8 2011	2.6 2012M05	3.5 2011
Γαλλία	2.0 2012M04	2.5 2011	-2.0 2012M04	2.7 2011	2.3 2012M05	2.3 2011
Γερμανία	-0.2 2012M05	7.6 2011	0.8 2012M04	1.1 2011	2.2 2012M05	2.5 2011
Ελλάς	-2.9 2012M05	-8.8 2011	-13.5 2012M04	-10.2 2011	0.9 2012M05	3.1 2011
Εσθονία	-0.9 2012M05	16.6 2011	9.4 2012M04	4.3 2011	4.1 2012M05	5.1 2011
Ιρλανδία	4.4 2012M05	0.0 2011	-1.7 2012M04	-2.4 2011	1.9 2012M05	1.2 2011
Ισπανία	-6.1 2012M05	-1.4 2011	-9.8 2012M04	-6.2 2011	1.9 2012M05	3.1 2011
Ιταλία	-9.2 2012M04	0.1 2011	-4.7 2012M04	-1.8 2011	3.5 2012M05	2.9 2011
Κύπρος	-8.7 2012M04	-7.8 2011	-3.7 2012M03	0.8 2011	3.7 2012M05	3.5 2011
Λουξεμβούργο	1.4 2012M04	-2.4 2011	2.2 2012M04	8.1 2011	2.7 2012M05	3.7 2011
Μάλτα	-0.8 2012M05	2.2 2011	-4.9 2012M04	-0.1 2011	3.7 2012M05	2.4 2011
Ολλανδία	4.7 2012M04	-0.7 2011	-5.5 2012M04	-1.5 2011	2.5 2012M05	2.5 2011
Πορτογαλία	-6.7 2012M05	-2.0 2011	-10.2 2012M04	-6.8 2011	2.7 2012M05	3.6 2011
Σλοβακία	10.9 2012M04	7.2 2011	-1.9 2012M04	-2.8 2011	3.4 2012M05	4.1 2011
Σλοβενία	3.7 2012M04	2.7 2011	-3.4 2012M04	1.7 2011	2.4 2012M05	2.1 2011
Φινλανδία	-2.9 2012M04	1.3 2011	-0.9 2012M04	2.2 2011	3.1 2012M05	3.3 2011

Πηγή: ELSTAT, Eurostat, EKT, ΟΟΣΑ, επίσημες ιστοσελίδες χωρών.

(1) % του ΑΕΠ.

(2) Μη εποχικά διορθωμένα στοιχεία.

(3) Διορθωμένα στοιχεία με βάση τον τυπικό μήνα.

(3) Χωρίς πετρελαιοειδή.

**TABLE 29. SELECTED ECONOMIC INDICATORS OF THE EUROZONE COUNTRIES**

Annual changes (%), unless otherwise indicated

Χώρες	Χρέος Γενικής Κυβέρνησης <sup>(1)</sup> General Government gross debt <sup>(1)</sup>		Ισοζύγιο τρεχουσών συναλλαγών <sup>(1)</sup> Current account balance <sup>(1)</sup>	Εισαγωγές αγαθών Imports of goods		Εξαγωγές αγαθών Exports of goods	
	Πρόσφατο τρίμηνο Latest quarter	Έτος Year	Έτος Year	Πρόσφατο τρίμηνο Latest quarter	Έτος Year	Πρόσφατο τρίμηνο Latest quarter	Έτος Year
72.2 2011Q4	72.2 2011	1.9 2011	2.1 2012Q1	14.4 2011	2.6 2012Q1	11.1 2011	Austria
98.0 2011Q4	98.0 2011	-0.8 2011	-0.1 2012Q1	11.7 2011	1.9 2012Q1	11.1 2011	Belgium
86.0 2011Q4	86.0 2011	-2.2 2011	3.3 2012Q1	11.5 2011	5.7 2012Q1	8.4 2011	France
81.2 2011Q4	81.2 2011	5.7 2011	4.8 2012Q1	13.2 2011	5.8 2012Q1	11.4 2011	Germany
165.3 2011Q4	165.3 2011	-9.8 2011	<sup>(4)</sup> -11.7 2012Q1	<sup>(4)</sup> -13.1 2011	<sup>(4)</sup> 6.8 2012Q1	<sup>(4)</sup> 9.6 2011	Greece
6.0 2011Q4	6.0 2011	3.2 2011	10.1 2012Q1	36.5 2011	9.3 2012Q1	37.5 2011	Estonia
108.2 2011Q4	108.2 2011	0.1 2011	-0.3 2012Q1	5.1 2011	0.7 2012Q1	3.8 2011	Ireland
68.5 2011Q4	68.5 2011	-3.5 2011	-2.7 2012Q1	9.0 2011	1.4 2012Q1	14.7 2011	Spain
120.1 2011Q4	120.1 2011	-3.2 2011	-4.6 2012Q1	9.0 2011	5.5 2012Q1	11.4 2011	Italy
71.6 2011Q4	71.6 2011	-10.4 2011	-11.5 2012Q1	-4.3 2011	-3.4 2012Q1	24.0 2011	Cyprus
18.2 2011Q4	18.2 2011	7.3 2011	7.7 2012Q1	9.0 2011	3.0 2012Q1	5.0 2011	Luxembourg
72.0 2011Q4	72.0 2011	-3.1 2011	-1.2 2012Q1	18.4 2011	9.2 2012Q1	16.5 2011	Malta
65.2 2011Q4	65.2 2011	9.2 2011	8.0 2012Q1	10.4 2011	7.4 2012Q1	9.6 2011	Netherlands
107.8 2011Q4	107.8 2011	-6.4 2011	-3.0 2012Q1	1.2 2011	12.0 2012Q1	15.3 2011	Portugal
43.3 2011Q4	43.3 2011	-1.1 2011	5.0 2012Q1	13.2 2011	8.2 2012Q1	16.8 2011	Slovakia
47.6 2011Q4	47.6 2011	0.1 2011	1.6 2012Q1	12.3 2011	1.4 2012Q1	13.3 2011	Slovenia
48.6 2011Q4	48.6 2011	-0.7 2011	0.6 2012Q1	16.5 2011	-0.3 2012Q1	8.1 2011	Finland

**TABLE 29. SELECTED ECONOMIC INDICATORS OF THE EUROZONE COUNTRIES (continued)**

Annual changes (%), unless otherwise indicated

Χώρες	Ποσοστό ανεργίας Unemployment rate		Καταθέσεις Deposit liabilities		Δάνεια στον ιδιωτικό τομέα Loans to private sector	
	Πρόσφατο τρίμηνο Latest quarter	Έτος Year	Πρόσφατο τρίμηνο Latest quarter	Έτος Year	Πρόσφατο τρίμηνο Latest quarter	Έτος Year
4.3 2012Q1	4.2 2011	5.1 2012Q1	4.4 2011	1.6 2012Q1	2.0 2011	Austria
7.2 2012Q1	7.2 2011	2.1 2012Q1	1.5 2011	2.6 2012Q1	-1.4 2011	Belgium
9.9 2012Q1	9.3 2011	8.2 2012Q1	7.0 2011	2.1 2012Q1	2.4 2011	France
5.9 2012Q1	5.9 2011	4.0 2012Q1	3.8 2011	2.5 2012Q1	2.0 2011	Germany
22.6 2012Q1	17.7 2011	-17.0 2012Q1	-16.7 2011	-4.1 2012Q1	-3.3 2011	Greece
11.5 2012Q1	12.5 2011	6.2 2012Q1	7.9 2011	-2.6 2012Q1	-3.5 2011	Estonia
14.8 2012Q1	14.4 2011	-4.3 2012Q1	-6.1 2011	-4.8 2012Q1	-4.7 2011	Ireland
24.5 2012Q1	21.7 2011	-4.3 2012Q1	-3.0 2011	-1.8 2012Q1	-1.9 2011	Spain
11.0 2012Q1	8.4 2011	1.4 2012Q1	-3.5 2011	0.5 2012Q1	1.0 2011	Italy
11.1 2012Q1	7.8 2011	2.5 2012Q1	-0.7 2011	5.4 2012Q1	8.1 2011	Cyprus
5.9 2012Q1	4.9 2011	2.7 2012Q1	5.0 2011	-1.1 2012Q1	1.5 2011	Luxembourg
6.1 2012Q1	6.5 2011	11.7 2012Q1	12.6 2011	5.5 2012Q1	3.0 2011	Malta
5.3 2012Q1	4.4 2011	4.3 2012Q1	4.4 2011	-0.7 2012Q1	4.1 2011	Netherlands
15.2 2012Q1	12.9 2011	0.5 2012Q1	2.7 2011	-4.5 2012Q1	-3.3 2011	Portugal
14.1 2012Q1	13.5 2011	6.3 2012Q1	3.8 2011	8.1 2012Q1	9.3 2011	Slovakia
8.6 2012Q1	8.2 2011	3.3 2012Q1	2.5 2011	-2.8 2012Q1	-2.3 2011	Slovenia
8.0 2012Q1	7.8 2011	10.3 2012Q1	8.5 2011	8.9 2012Q1	8.5 2011	Finland

Source: ELSTAT, Eurostat, ECB, OECD, national official, websites.

(1) % of GDP.

(2) Non-seasonally adjusted data.

(3) Data adjusted on the basis of a typical month.

(4) Excluding oil products.

**Πίνακας 30. ΕΠΙΛΕΓΜΕΝΟΙ ΟΙΚΟΝΟΜΙΚΟΙ ΔΕΙΚΤΕΣ ΤΩΝ ΚΥΡΙΟΤΕΡΩΝ ΧΩΡΩΝ - ΕΙΣΑΓΩΓΕΩΝ ΕΛΛΗΝΙΚΩΝ ΠΡΟΪΟΝΤΩΝ**

Ετήσιες μεταβολές (%), εκτός άλλης αναφοράς

Χώρες <sup>(1)</sup>	ΑΕΠ σε σταθερές τιμές Real GDP growth rate		Ισοζύγιο Γενικής Κυβέρνησης <sup>(2)</sup> General Government overall Balance <sup>(2)</sup>	Συνολικές δαπάνες Γενικής Κυβέρνησης General Government total Expenditures		Συνολικά έσοδα Γενικής Κυβέρνησης General Government total Revenue	
	Πρόσφατο τρίμηνο Latest quarter	Έτος Year	Έτος Year	Πρόσφατο τρίμηνο Latest quarter	Έτος Year	Πρόσφατο τρίμηνο Latest quarter	Έτος Year
Γερμανία	1.2 2012Q1	3.0 2011	-1.0 2011	1.9 2011Q4	-1.0 2011	3.8 2011Q4	6.3 2011
Ιταλία	-1.3 2012Q1	0.4 2011	-3.9 2011	0.2 2011Q4	0.5 2011	2.9 2011Q4	1.9 2011
Κύπρος	-1.4 2012Q1	0.5 2011	-6.3 2011	11.0 2011Q4	4.5 2011	4.2 2011Q4	2.3 2011
Βουλγαρία	0.5 2012Q1	1.7 2011	-2.1 2011	1.9 2011Q4	0.4 2011	5.3 2011Q4	3.0 2011
Ηνωμένο Βασίλειο	-0.1 2012Q1	0.7 2011	-8.3 2011	0.7 2011Q4	0.4 2011	5.0 2011Q4	4.6 2011
Τουρκία	<sup>(3)</sup> 5.2 2011Q4	8.5 2011	0.3 2011				
ΗΠΑ	2.0 2012Q1	1.7 2011	-9.6 2011	-1.0 2011Q4	0.5 2011	6.0 2011Q4	5.3 2011
Γαλλία	0.3 2012Q1	1.7 2011	-5.2 2011	1.2 2011Q4	2.1 2011	5.9 2011Q4	5.9 2011
Ρουμανία	0.8 2012Q1	2.5 2011	-5.2 2011	15.3 2011Q4	3.8 2011	5.3 2011Q4	7.7 2011

**Πίνακας 30. ΕΠΙΛΕΓΜΕΝΟΙ ΟΙΚΟΝΟΜΙΚΟΙ ΔΕΙΚΤΕΣ ΤΩΝ ΚΥΡΙΟΤΕΡΩΝ ΧΩΡΩΝ - ΕΙΣΑΓΩΓΕΩΝ**

**ΕΛΛΗΝΙΚΩΝ ΠΡΟΪΟΝΤΩΝ** (συνέχεια)

Ετήσιες μεταβολές (%), εκτός άλλης αναφοράς

Χώρες <sup>(1)</sup>	Δείκτης Βιομηχανικής Παραγωγής (όγκος) <sup>(3)(4)</sup> Industrial production index (volume) <sup>(3)(4)</sup>		Όγκος Λιανικών Πωλήσεων <sup>(3)(4)</sup> Retail trade volume <sup>(3)(4)</sup>		Εναρμονισμένος Δείκτης Τιμών Καταναλωτή HICP	
	Πρόσφατος μήνας Latest month	Έτος Year	Πρόσφατος μήνας Latest month	Έτος Year	Πρόσφατος μήνας Latest month	Έτος Year
Γερμανία	-0.2 2012M05	7.6 2011	0.8 2012M04	1.1 2011	2.2 2012M05	2.5 2011
Ιταλία	-9.2 2012M04	0.1 2011	-4.7 2012M04	-1.8 2011	3.5 2012M05	2.9 2011
Κύπρος	-8.7 2012M04	-7.8 2011	-3.7 2012M03	0.8 2011	3.7 2012M05	3.5 2011
Βουλγαρία	0.9 2012M05	5.9 2011	-0.3 2012M04	-1.9 2011	1.8 2012M05	3.4 2011
Ηνωμένο Βασίλειο	-1.7 2012M04	-1.1 2011	-0.1 2012M04	1.8 2011	3.0 2012M04	4.5 2011
Τουρκία	5.9 2012M05	8.2 2011			8.4 2012M05	6.5 2011
ΗΠΑ	4.7 2012M05	4.1 2011	2.8 2012M04	4.7 2011	2.3 2012M04	
Γαλλία	2.0 2012M04	2.5 2011	-2.0 2012M04	2.7 2011	2.3 2012M05	2.3 2011
Ρουμανία	2.8 2012M04	6.0 2011	3.4 2012M04	-2.1 2011	2.0 2012M05	5.8 2011

Πηγή: ΕΛΣΤΑΤ, Eurostat, ΕΚΤ, ΟΟΣΑ, ΔΝΤ, επίσημες ιστοσελίδες χωρών.

(1) Οι χώρες εμφανίζονται σε φθίνουσα σειρά με βάση τις εξαγωγές της Ελλάδας το έτος 2010.

(2) % του ΑΕΠ.

(3) Μη εποχικά διορθωμένα στοιχεία.

(4) Διορθωμένα στοιχεία με βάση τον τυπικό μήνα.

(5) Εποχικά διορθωμένα στοιχεία.

(6) Καταθέσεις κατοίκων πλην ΝΧΙ και Κεντρικής Κυβέρνησης.

(7) Δάνεια κατοίκων πλην ΝΧΙ και Κεντρικής Κυβέρνησης.

(8) Καταθέσεις σε Μ2 (εκτίμηση αντίστοιχου νομισματικού μεγέθους της ζώνης του ευρώ για το Ηνωμένο Βασίλειο).

(9) Δάνεια του Ιδιωτικού Τομέα από ΝΧΙ.

(10) Καταθέσεις Ιδιωτικού Τομέα (μόνιμοι κάτοικοι) και μη Κεντρικής Κυβέρνησης σε Τράπεζες (Deposit Money Banks).

(11) Δάνεια του Ιδιωτικού Τομέα από Τράπεζες (Deposit Money Banks).

(12) Καταθέσεις (πλην ενδοτραπεζικών) σε Εμπορικές Τράπεζες στις ΗΠΑ.

(13) Δάνεια και εκμισθώσεις ως τραπεζική χρηματοδότηση (πλην ενδοτραπεζικής) των Εμπορικών Τραπεζών στις ΗΠΑ.

(14) Καταθέσεις σε Μ2.

(15) Δάνεια του Ιδιωτικού Τομέα από άλλα ΝΧΙ.

**TABLE 30. SELECTED ECONOMIC INDICATORS OF THE MAIN IMPORTERS OF GREEK PRODUCTS**

Annual changes (%), unless otherwise indicated

Χώρας <sup>(1)</sup>	Χρέος Γενικής Κυβέρνησης <sup>(2)</sup> General Government gross debt <sup>(2)</sup>		Ισοζύγιο τρεχουσών συναλλαγών <sup>(2)</sup> Current account balance <sup>(2)</sup>	Εισαγωγές αγαθών Imports of goods		Εξαγωγές αγαθών Exports of goods	
	Πρόσφατο τρίμηνο Latest quarter	Έτος Year	Έτος Year	Πρόσφατο τρίμηνο Latest quarter	Έτος Year	Πρόσφατο τρίμηνο Latest quarter	Έτος Year
Germany	81.2 2011Q4	81.2 2011	5.7 2011	4.8 2012Q1	13.2 2011	5.8 2012Q1	11.4 2011
Italy	120.1 2011Q4	120.1 2011	-3.2 2011	-4.6 2012Q1	9.0 2011	5.5 2012Q1	11.4 2011
Cyprus	71.6 2011Q4	71.6 2011	-10.4 2011	-11.5 2012Q1	-4.3 2011	-3.4 2012Q1	24.0 2011
Bulgaria	16.3 2011Q4	16.3 2011	0.9 2011	9.2 2012Q1	21.3 2011	-3.2 2012Q1	30.0 2011
United Kingdom	85.7 2011Q4	85.7 2011	-1.9 2011	10.6 2012Q1	8.7 2011	-0.4 2012Q1	11.1 2011
Turkey	39.4 2011Q4	39.4 2011	-10.0 2011	8.5 2011Q4	24.8 2011	11.1 2011Q4	13.7 2011
United States	102.9 2011Q4	102.9 2011	-3.1 2011	2.7 2012Q1	3.6 2011	4.2 2012Q1	4.7 2011
France	85.8 2011Q4	85.8 2011	-2.2 2011	3.3 2012Q1	11.5 2011	5.7 2012Q1	8.4 2011
Romania	33.3 2011Q4	33.3 2011	-4.4 2011	1.0 2012Q1	17.0 2011	-0.6 2012Q1	20.6 2011

**TABLE 30. SELECTED ECONOMIC INDICATORS OF THE MAIN IMPORTERS**

**OF GREEK PRODUCTS** (continued)

Annual changes (%), unless otherwise indicated

Χώρες <sup>(1)</sup>	Ποσοστό ανεργίας Unemployment rate		Καταθέσεις Deposit liabilities		Δάνεια στον ιδιωτικό τομέα Loans to private sector	
	Πρόσφατο τρίμηνο Latest quarter	Έτος Year	Πρόσφατο τρίμηνο Latest quarter	Έτος Year	Πρόσφατο τρίμηνο Latest quarter	Έτος Year
Germany	5.9 2012Q1	5.9 2011	4.0 2012Q1	3.8 2011	2.5 2012Q1	2.0 2011
Italy	11.0 2012Q1	8.4 2011	1.4 2012Q1	-3.5 2011	0.5 2012Q1	1.0 2011
Cyprus	11.1 2012Q1	7.8 2011	2.5 2012Q1	-0.7 2011	5.4 2012Q1	8.1 2011
Bulgaria	12.9 2012Q1	11.2 2011	<sup>(6)</sup> 11.5 2012Q1	<sup>(6)</sup> 13.0 2011	<sup>(7)</sup> -0.9 2012Q1	<sup>(7)</sup> 3.4 2011
United Kingdom	8.2 2011Q4	8.0 2011	<sup>(8)</sup> -3.1 2012Q1	<sup>(8)</sup> -2.3 2011	<sup>(9)</sup> -3.1 2012Q1	<sup>(9)</sup> -4.4 2011
Turkey	9.4 2012Q1	8.8 2011	<sup>(10)</sup> 9.8 2012Q1	<sup>(10)</sup> 15.7 2011	<sup>(11)</sup> 27.4 2012Q1	<sup>(11)</sup> 34.7 2011
United States	8.0 2012Q2	8.9 2011	<sup>(12)</sup> 7.3 2012Q1	<sup>(12)</sup> 6.6 2011	<sup>(13)</sup> 4.5 2012Q1	<sup>(13)</sup> 2.1 2011
France	9.9 2012Q1	9.3 2011	8.2 2012Q1	7.0 2011	2.1 2012Q1	2.4 2011
Romania	7.6 2012Q1	7.4 2011	<sup>(14)</sup> 10.0 2012Q1	<sup>(14)</sup> 5.0 2011	<sup>(15)</sup> 10.0 2012Q1	<sup>(15)</sup> 6.6 2011

Source: ELSTAT, Eurostat, ECB, OECD, IMF, national official websites.

(1) The countries are ranked in descending order according to the exports of Greece for the year 2010.

(2) % of GDP.

(3) Non-seasonally adjusted data.

(4) Data adjusted on the basis of a typical month.

(5) Seasonally adjusted data.

(6) Deposits of residents excluding MFIs and Central Government.

(7) Loans to residents excluding MFIs and Central Government.

(8) Deposits in M2 (EMU aggregate).

(9) Loans of MFIs to Private Sector.

(10) Deposits of resident Private Sector and non-Central Government in Deposit Money Banks.

(11) Loans of Deposit Money Banks to Private Sector.

(12) Deposits (excluding interbank) in Commercial Banks in the USA.

(13) Loans and leases in bank credit (excluding interbank) by Commercial Banks in the USA.

(14) Deposits in M2.

(15) Loans by other MFIs to Private Sector.