

# Η ΕΛΛΗΝΙΚΗ ΟΙΚΟΝΟΜΙΑ THE GREEK ECONOMY

## ΠΡΟΛΟΓΟΣ

Το δημοσίευμα **Η Ελληνική Οικονομία** στοχεύει να παρουσιάσει τα πιο πρόσφατα και σημαντικά οικονομικά στοιχεία για την Ελλάδα με τρόπο σαφή και εμπειριστατωμένο. Το δημοσίευμα, γραμμένο στην ελληνική και αγγλική γλώσσα, απευθύνεται σε χρήστες που αναζητούν επικαιροποιημένα στοιχεία, όσον αφορά στις τελευταίες οικονομικές εξελίξεις, καθώς και πιο μακροπρόθεσμες οικονομικές τάσεις. Παρέχει πληροφορίες για τους κύριους οικονομικούς δείκτες, καθώς και στατιστικές χρονοσειρές που καταρτίζονται, κυρίως, από την Ελληνική Στατιστική Αρχή (ΕΛΣΤΑΤ).

Για περισσότερες πληροφορίες σχετικά με το δημοσίευμα **Η Ελληνική Οικονομία**, μπορείτε να απευθύνεστε στη Διεύθυνση Στατιστικής Πληροφόρησης και Εκδόσεων της ΕΛΣΤΑΤ (τηλ. 213 1352021, email: [data.dissem@statistics.gr](mailto:data.dissem@statistics.gr)).

Υποδείξεις και προτάσεις για το περιεχόμενο του δημοσιεύματος είναι ευπρόσδεκτες.



Αθανάσιος Κων. Θανόπουλος  
Πρόεδρος της ΕΛΣΤΑΤ

## **FOREWORD**

*The Greek Economy* publication aims to provide the latest key economic information on Greece in a clear and comprehensive manner. Written in both the Greek and English languages, it is designed for users of statistics who seek updated information on recent economic developments, as well as long-term economic trends. It provides information on major economic indicators and time series compiled mostly by the Hellenic Statistical Authority (ELSTAT).

For further information on the data and statistics provided in **The Greek Economy**, please contact the Statistical Information and Publications Division of ELSTAT (tel: +30 213 1352021. e-mail: [data.dissem@statistics.gr](mailto:data.dissem@statistics.gr)).

*We welcome any suggestions on the content of the publication.*

A handwritten signature in black ink, appearing to read 'Athanasios C. Thanopoulos', with a stylized flourish at the end.

*Athanasios C. Thanopoulos  
President of ELSTAT*

**ΝΕΑ ΚΑΙ ΑΝΑΘΕΩΡΗΜΕΝΑ ΣΤΟΙΧΕΙΑ ΣΕ ΑΥΤΗΝ ΤΗΝ ΕΚΔΟΣΗ – NEW AND REVISED DATA IN THIS ISSUE**

• Βιομηχανία (κύκλος εργασιών) (νέα και αναθεωρημένα)	• Industry (turnover) (new and revised)
• Βιομηχανία (όγκος) (νέα)	• Industry (volume) (new)
• Οικοδομική Δραστηριότητα (νέα)	• Building Activity (new)
• Μουσεία και Αρχαιολογικοί Χώροι (νέα)	• Museums and Archaeological Sites (new)
• Εθνικός Δείκτης Τιμών Καταναλωτή (νέα)	• Consumer Price Index (new)
• Εναρμονισμένος Δείκτης Τιμών Καταναλωτή (νέα)	• Harmonized Index of Consumer Prices (new)
• Εναρμονισμένος Δείκτης Τιμών Καταναλωτή με Σταθερούς Φόρους (νέα)	• Harmonized Index of Consumer Prices at Constant Tax Rates (new)
• Πυρήνας Πληθωρισμού (νέα)	• Core Inflation (new)
• Λογιστική κατάσταση των ΝΧΙ (νέα και αναθεωρημένα)	• Balance sheet of MFIs (new and revised)
• Πίνακες διεθνών συγκρίσεων (νέα και αναθεωρημένα)	• Tables of international comparisons (new and revised)

	Σελίδα Page	
Πίνακας 1. Επιλεγμένοι οικονομικοί δείκτες, 2003 - 2015	6	Table 1. Selected economic indicators, 2003 - 2015
Πίνακας 2. Ακαθάριστο Εγχώριο Προϊόν σε τρέχουσες τιμές, 2004 - 2015	8	Table 2. Gross Domestic Product at current prices, 2004 - 2015
Πίνακας 3. Ακαθάριστο Εγχώριο Προϊόν σε σταθερές τιμές 2010, 2004 - 2015	8	Table 3. Gross Domestic Product at constant prices of 2010, 2004 - 2015
Πίνακας 4. Ακαθάριστο Εγχώριο Προϊόν, ετήσιες μεταβολές όγκου, 2004 - 2015	10	Table 4. Gross Domestic Product, annual volume changes, 2004 - 2015
Πίνακας 5. Ακαθάριστο Εγχώριο Προϊόν σε τρέχουσες τιμές, τριμηνιαία στοιχεία, 2013 - 2016	12	Table 5. Gross Domestic Product at current prices, quarterly data, 2013 - 2016
Πίνακας 6. Ακαθάριστο Εγχώριο Προϊόν, έτος αναφοράς 2010, τριμηνιαία στοιχεία, 2013 - 2016	12	Table 6. Gross Domestic Product, reference year 2010, quarterly data, 2013 - 2016
Πίνακας 7. Ακαθάριστο Εγχώριο Προϊόν, ετήσιες μεταβολές όγκου, τριμηνιαία στοιχεία, 2013 - 2016	14	Table 7. Gross Domestic Product, annual volume changes, quarterly data, 2013 - 2016
Πίνακας 8. Αποταμίευση - Επενδύσεις, 2010 - 2015	16	Table 8. Savings - Investment, 2010 - 2015
Πίνακας 9. Εθνικοί Λογαριασμοί - Μισθοί, παραγωγικότητα και κόστος εργασίας, 2010 - 2015	17	Table 9. National Accounts - Wages, productivity and labour cost, 2010 - 2015
Πίνακας 10. Εθνικοί Λογαριασμοί - Μισθοί, παραγωγικότητα και κόστος εργασίας, τριμηνιαία στοιχεία, 2014 - 2016	17	Table 10. National Accounts - Wages, productivity and labour cost, quarterly data, 2014 - 2016
Πίνακας 11. Κύρια μεγέθη Γενικής Κυβέρνησης, 2006 - 2015	18	Table 11. Main aggregates of General Government, 2006 - 2015
Πίνακας 12. Κύρια μεγέθη Γενικής Κυβέρνησης, τριμηνιαία στοιχεία, 2013 - 2016	22	Table 12. Main aggregates of General Government, quarterly data, 2013 - 2016
Πίνακας 13. Χρέος Γενικής Κυβέρνησης, 2006 - 2016	26	Table 13. General Government Debt, 2006 - 2016
Πίνακας 14. Πληθυσμός ηλικίας 15 ετών και άνω, κατά κατάσταση απασχόλησης, τριμηνιαία στοιχεία, 2009 - 2016	28	Table 14. Population aged 15 years and over, by employment status, quarterly data, 2009 - 2016
Πίνακας 15. Ποσοστό ανεργίας για το σύνολο του πληθυσμού, για άρρενες - θήλειες και για άτομα ηλικίας 15 - 29 ετών, 2003 - 2015	30	Table 15. Unemployment rate for total population, males - females and for persons aged 15 - 29 years, 2003 - 2015
Πίνακας 16. Απασχολούμενοι 15 ετών και άνω, κατά κλάδο οικονομικής δραστηριότητας, 2004 - 2016	30	Table 16. Employed persons aged 15 years and over, by branch of economic activity, 2004 - 2016
Πίνακας 17. Δείκτες οικονομικής δραστηριότητας, 2013 - 2016	32	Table 17. Indices of economic activity, 2013 - 2016
Πίνακας 18. Εθνικός ΔΤΚ, Εν. ΔΤΚ, Εν. ΔΤΚ-ΣΦ, Πυρήνας Πληθωρισμού και ΔΤΠΒ, 2012 - 2016	38	Table 18. CPI, HICP, HICP-CT, Core Inflation and PPI, 2012 - 2016
Πίνακας 19. Εμπορικό ισοζύγιο, 2005 - 2015	40	Table 19. External trade balance, 2005 - 2015
Πίνακας 20. Εμπορικό ισοζύγιο, τριμηνιαία στοιχεία, 2013 - 2016	42	Table 20. External trade balance, quarterly data, 2013 - 2016
Πίνακας 21. Εισαγωγές - Αφίξεις, Εξαγωγές - Αποστολές, κατά προέλευση/προορισμό, με πετρελαιοειδή, 2005 - 2015	44	Table 21. Imports - Arrivals, Exports - Dispatches, by area of origin/destination, including oil products, 2005 - 2015
Πίνακας 22. Εισαγωγές - Αφίξεις, Εξαγωγές - Αποστολές, κατά προέλευση/προορισμό, χωρίς πετρελαιοειδή, 2005 - 2015	46	Table 22. Imports - Arrivals, Exports - Dispatches, by area of origin/destination, excluding oil products, 2005 - 2015
Πίνακας 23. Εισαγωγές - Αφίξεις, Εξαγωγές - Αποστολές, κατά προέλευση/προορισμό, με πετρελαιοειδή, τριμηνιαία στοιχεία, 2013 - 2016	48	Table 23. Imports - Arrivals, Exports - Dispatches, by area of origin/destination, including oil products, quarterly data, 2013 - 2016
Πίνακας 24. Εισαγωγές - Αφίξεις, Εξαγωγές - Αποστολές, κατά προέλευση/προορισμό, χωρίς πετρελαιοειδή, τριμηνιαία στοιχεία, 2013 - 2016	50	Table 24. Imports - Arrivals, Exports - Dispatches, by area of origin/destination, excluding oil products, quarterly data, 2013 - 2016
Πίνακας 25. Εισαγωγές - Αφίξεις, Εξαγωγές - Αποστολές, κατά χώρα προέλευσης/προορισμού, με πετρελαιοειδή, 2005, 2010, 2015	52	Table 25. Imports - Arrivals, Exports - Dispatches, by area of origin/destination, including oil products, 2005, 2010, 2015
Πίνακας 26. Εισαγωγές - Αφίξεις, κατά κύριες κατηγορίες προϊόντων της ΤΤΔΕ, 2005 - 2015	54	Table 26. Imports - Arrivals, by main product categories according to SITC, 2005 - 2015
Πίνακας 27. Εξαγωγές - Αποστολές, κατά κύριες κατηγορίες προϊόντων της ΤΤΔΕ, 2005 - 2015	56	Table 27. Exports - Dispatches, by main product categories according to SITC, 2005 - 2015
Πίνακας 28. Συγκεντρωτική λογιστική κατάσταση των Νομισματικών Χρηματοπιστωτικών Ιδρυμάτων (NXI), 2010 - 2016	58	Table 28. Aggregated balance sheet of Monetary Financial Institutions (MFIs), 2010 - 2016
Πίνακας 29. Επιλεγμένοι οικονομικοί δείκτες χωρών Ευρωζώνης	60	Table 29. Selected economic indicators of the Eurozone countries
Πίνακας 30. Επιλεγμένοι οικονομικοί δείκτες των κυριότερων χωρών - εισαγωγέων ελληνικών προϊόντων	62	Table 30. Selected economic indicators of the main importers of Greek products

Πίνακας 1. ΕΛΛΑΣ: ΕΠΙΛΕΓΜΕΝΟΙ ΟΙΚΟΝΟΜΙΚΟΙ ΔΕΙΚΤΕΣ, 2003 - 2015

	2003	2004	2005	2006	2007	2008	2009
(% μεταβολή, εκτός άλλης αναφοράς)							
<i>Εγχώρια οικονομία</i>							
ΑΕΠ σε τιμές έτους αναφοράς 2010	5.8	5.1	0.6	5.7	3.3	-0.3	-4.3
Συνολική εγχώρια ζήτηση (συμβολή)	8.2	2.9	0.2	8.5	5.9	-0.7	-7.3
Ιδιωτική κατανάλωση	4.5	3.6	3.2	2.8	4.1	3.6	-1.7
Δημόσια κατανάλωση	3.0	4.1	4.1	6.8	5.4	-2.3	2.0
Ακαθάριστος σχηματισμός πάγιου κεφαλαίου	15.1	3.0	-11.9	19.4	15.9	-7.2	-13.9
Εξωτερικό ισοζύγιο (συμβολή)	-2.3	2.2	0.5	-2.9	-2.7	0.3	3.0
Εξαγωγές αγαθών και υπηρεσιών	-0.7	18.6	3.3	5.2	10.6	3.5	-18.5
Εισαγωγές αγαθών και υπηρεσιών	7.4	4.4	0.9	13.3	15.5	1.3	-20.4
Αποπληθωριστής ΑΕΠ	3.5	3.1	2.2	3.5	3.4	4.3	2.6
ΑΕΠ σε τρέχουσες τιμές (δισεκατομμύρια €)	178.9	193.7	199.2	217.9	232.7	242.0	237.5
ΑΕΠ σε τρέχουσες τιμές	9.4	8.3	2.9	9.3	6.8	4.0	-1.8
Εθνικός ΔΤΚ <sup>(1)</sup> (μέσος δείκτης 12μήνου)	3.5	2.9	3.5	3.2	2.9	4.2	1.2
Εν. ΔΤΚ <sup>(2)</sup> (μέσος δείκτης 12μήνου)	3.4	3.0	3.5	3.3	3.0	4.2	1.3
Πυρήνας Πληθωρισμού <sup>(3)</sup> (μέσος δείκτης 12μήνου)	3.1	3.1	3.3	2.2	2.7	2.9	2.4
Ανεργία (μέσο ετήσιο ποσοστό)	9.8	10.6	10.0	9.0	8.4	7.8	9.6
(% του ΑΕΠ)							
<i>Δημόσια οικονομικά (Γενική Κυβέρνηση)<sup>(4)</sup></i>							
Σύνολο εσόδων				39.2	40.4	40.6	38.9
Σύνολο δαπανών				45.1	47.1	50.8	54.1
Πρωτογενείς δαπάνες				40.7	42.6	46.0	49.0
Ισοζύγιο Γενικής Κυβέρνησης				-5.9	-6.7	-10.2	-15.2
Πρωτογενές ισοζύγιο				-1.5	-2.2	-5.4	-10.1
Χρέος Γενικής Κυβέρνησης κατά Μάαστριχτ <sup>(5)</sup>				103.6	103.1	109.4	126.7
<i>Ισοζύγιο πληρωμών<sup>(6)(7)(8)</sup></i>							
Ισοζύγιο τρεχουσών συναλλαγών							-12.4
Εμπορικό ισοζύγιο και ισοζύγιο υπηρεσιών							-9.1
Εξαγωγές αγαθών και υπηρεσιών							18.9
Εισαγωγές αγαθών και υπηρεσιών							28.0
Τρέχουσες μεταβιβάσεις							-0.4
Καθαρές εισπράξεις εισοδημάτων							-2.8
Καθαρή διεθνής επενδυτική θέση	-59.6	-66.9	-75.6	-82.6	-93.7	-75.8	-87.5
(% μεταβολή, εκτός άλλης αναφοράς)							
<i>Επιτόκια και χρηματοδότηση<sup>(6)</sup></i>							
Επιτόκιο δανεισμού <sup>(9)</sup>	5.8	5.9	5.9	6.7	7.2	7.2	5.7
Χρηματοδότηση του ιδιωτικού τομέα <sup>(10)</sup>	20.4	19.8	21.2	21.1	21.5	15.9	4.1
<i>Συναλλαγματικές ισοτιμίες<sup>(6)</sup></i>							
Ονομαστική σταθμισμένη συναλλαγματική ισοτιμία	5.0	1.7	-1.0	0.0	1.3	2.4	1.2
Πραγματική σταθμισμένη συναλλαγματική ισοτιμία (με βάση τον ΔΤΚ)	5.5	1.9	-0.1	0.8	1.6	2.4	1.5

Πηγή: ΕΛΣΤΑΤ, εκτός άλλης αναφοράς.

(1) ΔΤΚ: Δείκτης Τιμών Καταναλωτή (εθνικός).

(2) Εν. ΔΤΚ: Εναρμονισμένος ΔΤΚ.

(3) Πυρήνας Πληθωρισμού: ΔΤΚ, χωρίς διατροφή, ποτά, καπνό και ενέργεια.

(4) Από το έτος 2006 στο έλλειμμα και το χρέος περιλαμβάνονται οι Δημόσιες Επιχειρήσεις που έχουν αναταξινομηθεί στον τομέα της Γενικής Κυβέρνησης.

(5) Το χρέος όπως ορίζεται από τη Συνθήκη του Μάαστριχτ.

(6) Πηγή: Τράπεζα της Ελλάδος.

(7) Βασίζεται στη νέα μεθοδολογία κατάρτισης του Ισοζυγίου Πληρωμών (BPM6).

(8) Από τον Ιανουάριο 2009, η κατάρτιση του ισοζυγίου αγαθών βασίζεται στα στοιχεία εξωτερικού εμπορίου της Ελληνικής Στατιστικής Αρχής (ΕΛΣΤΑΤ) στη θέση των στοιχείων διακανονισμού τραπεζικών συναλλαγών, που χρησιμοποιούνταν μέχρι πρότινος.

(9) Δάνεια σε επιχειρήσεις, μέχρι 1 έτος. Ποσοστό στο τέλος Δεκεμβρίου, μη περιλαμβανομένων των επιβαρύνσεων.

(10) Εξέλιξη της εγχώριας χρηματοδότησης των νοικοκυριών και επιχειρήσεων.

(11) Περιλαμβάνει μείωση του χρέους στο πλαίσιο του προγράμματος ανταλλαγής ομολόγων (PSI).

Table 1. GREECE: SELECTED ECONOMIC INDICATORS, 2003 - 2015

	2010	2011	2012	2013	2014	2015
(% change, unless otherwise indicated)						
<i>Domestic economy</i>						
GDP prices of reference year 2010	-5.5	-9.1	-7.3	-3.2	0.4	-0.2
Total domestic demand (contribution)	-7.4	-12.0	-10.5	-4.4	0.5	-1.2
Private consumption	-6.5	-9.7	-8.0	-2.6	0.4	-0.2
Public consumption	-4.2	-7.0	-6.0	-6.4	-1.4	0.0
Gross fixed capital formation	-19.3	-20.5	-23.5	-8.4	-4.6	-0.2
Foreign balance (contribution)	2.0	2.9	3.0	1.0	-0.1	1.1
Exports of goods and services	4.9	0.0	1.2	1.5	7.8	3.4
Imports of goods and services	-3.4	-9.4	-9.1	-2.4	7.6	0.3
GDP deflator	0.7	0.8	-0.4	-2.4	-1.8	-1.0
GDP at current prices (billion €)	226.0	207.0	191.2	180.7	177.9	175.7
GDP at current prices	-4.8	-8.4	-7.6	-5.5	-1.5	-1.3
CPI <sup>(1)</sup> (annual average)	4.7	3.3	1.5	-0.9	-1.3	-1.7
HICP <sup>(2)</sup> (annual average)	4.7	3.1	1.0	-0.9	-1.4	-1.1
Core Inflation <sup>(3)</sup> (annual average)	2.7	1.0	-0.3	-2.8	-1.4	-1.3
Unemployment (annual average rate)	12.7	17.9	24.4	27.5	26.5	24.9
(% of GDP)						
<i>Public finance (General Government)<sup>(4)</sup></i>						
Total revenues	41.3	44.0	46.4	49.1	47.0	48.1
Total expenditures	52.5	54.2	55.3	62.1	50.7	55.3
Primary expenditures	46.6	47.0	50.2	58.1	46.6	51.5
Overall balance	-11.2	-10.2	-8.8	-13.0	-3.6	-7.2
Primary balance	-5.4	-3.0	-3.7	-9.0	0.4	-3.4
Gross debt (Maastricht) <sup>(5)</sup>	146.2	172.1	<sup>(11)</sup> 159.6	177.7	180.1	176.9
<i>Balance of payments<sup>(6)(7)(8)</sup></i>						
Current account balance	-11.4	-10.0	-3.8	-2.0	-2.1	-0.1
Trade and services balance	-8.1	-6.1	-3.8	-2.8	-2.3	-0.2
Exports of goods and services	21.9	25.3	28.6	30.5	32.6	29.9
Imports of goods and services	30.1	31.5	32.4	33.2	34.8	30.1
Current transfers	-0.8	-0.7	-0.5	1.0	-0.2	-0.3
Net income receipts	-2.5	-3.2	0.4	-0.3	0.3	0.4
Net international investment position	-99.0	-88.8	-115.9	-130.4	-132.5	-134.6
(% change, unless otherwise indicated)						
<i>Interest rates and credit<sup>(6)</sup></i>						
Lending rate <sup>(9)</sup>	6.5	7.6	7.2	6.9	6.1	5.8
Credit to private sector <sup>(10)</sup>	0.0	-3.1	-4.0	-3.9	-3.1	-2.0
<i>Exchange rates<sup>(6)</sup></i>						
Nominal effective exchange rate	-2.8	0.5	-2.0	2.0	0.7	-2.7
Real effective exchange rate (CPI - based)	-0.4	0.3	-3.5	-0.7	-1.8	-4.5

Source: ELSTAT, unless otherwise indicated.

(1) CPI: Consumer Price Index.

(2) HICP: Harmonized Index of Consumer Prices.

(3) Core Inflation: CPI, excluding food, beverages, tobacco and energy.

(4) From 2006 onwards, the deficit and debt figures reflect also data of the Public Corporations that have been reclassified into the General Government sector.

(5) Debt as defined in the Maastricht Treaty.

(6) Source: Bank of Greece.

(7) Is based on the new compilation methodology of the Balance of Payments (BPM6).

(8) From January 2009, the compilation of imports and exports of goods is based on ELSTAT's trade statistics instead of the settlements data formerly used.

(9) Loans to corporations, up to 1 year. Percentage at the end of December, excluding charges.

(10) Domestic credit growth to households and enterprises.

(11) Includes debt reduction under the private sector involvement (PSI) initiative.



Πίνακας 4. ΕΛΛΑΣ: ΑΚΑΘΑΡΙΣΤΟ ΕΓΧΩΡΙΟ ΠΡΟΪΟΝ, 2004 - 2015<sup>(1)</sup>

Ετήσιες μεταβολές όγκου (%)

	2004	2005	2006	2007	2008	2009
<b>ΠΡΟΣΕΓΓΙΣΗ ΠΑΡΑΓΩΓΗΣ</b>						
Παραγωγή αγαθών και υπηρεσιών (σε βασικές τιμές)	5.3	-0.2	6.0	3.2	-2.6	-3.3
Ενδιάμεση ανάλωση (σε αγοραίες τιμές)	4.7	-0.9	8.1	3.9	-5.4	-3.1
Ακαθάριστη προστιθέμενη αξία (σε βασικές τιμές)	5.8	0.4	4.4	2.7	-0.2	-3.4
Γεωργία, θήρα και δασοκομία, αλιεία	1.6	3.6	-13.7	-12.8	1.2	5.0
Βιομηχανία, συμπεριλαμβανομένης ενέργειας και κατασκευών	4.0	-7.9	15.9	-5.0	-15.2	-0.3
Υπηρεσίες	6.7	2.7	2.5	5.8	3.8	-4.4
Φόροι επί των προϊόντων	0.2	0.3	8.5	6.9	-2.1	-10.8
Επιδότησεις επί των προϊόντων	14.2	-15.3	-64.1	-20.7	-25.8	15.9
<b>ΠΡΟΣΕΓΓΙΣΗ ΔΑΠΑΝΗΣ</b>						
Τελική καταναλωτική δαπάνη	3.7	3.4	3.7	4.4	2.2	-0.8
Νοικοκυριών και ΜΚΙΕΝ <sup>(2)</sup>	3.6	3.2	2.8	4.1	3.6	-1.7
Γενικής Κυβέρνησης	4.1	4.1	6.8	5.4	-2.3	2.0
Ακαθάριστος σχηματισμός κεφαλαίου	-0.7	-10.6	23.9	8.5	-9.2	-26.9
Ακαθάριστος σχηματισμός πάγιου κεφαλαίου	3.0	-11.9	19.4	15.9	-7.2	-13.9
Εγχώρια ζήτηση <sup>(3)</sup>	2.9	0.2	8.5	5.9	-0.7	-7.3
Εξαγωγές αγαθών και υπηρεσιών	18.6	3.3	5.2	10.6	3.5	-18.5
Εισαγωγές αγαθών και υπηρεσιών	4.4	0.9	13.3	15.5	1.3	-20.4
Εξωτερικό ισοζύγιο αγαθών και υπηρεσιών <sup>(3)</sup>	2.2	0.5	-2.9	-2.7	0.3	3.0
<b>ΑΚΑΘΑΡΙΣΤΟ ΕΓΧΩΡΙΟ ΠΡΟΪΟΝ σε αγοραίες τιμές</b>	<b>5.1</b>	<b>0.6</b>	<b>5.7</b>	<b>3.3</b>	<b>-0.3</b>	<b>-4.3</b>

Πηγή: Διεύθυνση Εθνικών Λογαριασμών ΕΛΣΤΑΤ.

(1) 2011 - 2015: Προσωρινά στοιχεία.

(2) Μη Κερδοσκοπικά Ιδρύματα που Εξυπηρετούν Νοικοκυριά.

(3) Συμβολή στον ρυθμό μεταβολής του ΑΕΠ.

Table 4. GREECE: GROSS DOMESTIC PRODUCT, 2004 - 2015<sup>(1)</sup>

Annual volume changes (%)

	2010	2011	2012	2013	2014	2015
<b>PRODUCTION APPROACH</b>						
Output of goods and services (at basic prices)	-7.3	-10.8	-5.5	-2.3	0.6	0.1
Intermediate consumption (at purchasers' prices)	-9.4	-13.1	-4.2	-1.8	1.4	0.6
Gross value added (at basic prices)	-5.7	-9.0	-6.4	-2.7	0.0	-0.3
Agriculture, hunting and forestry, fishing	4.7	-2.2	10.8	-7.0	4.1	-2.7
Industry, including energy and construction	-13.5	-10.8	-6.2	-4.9	-6.7	0.6
Services	-4.4	-8.9	-7.2	-2.0	1.2	-0.4
Taxes on products	-3.7	-9.4	-11.9	-4.6	0.8	1.5
Subsidies on products	-1.3	25.9	50.5	58.8	-23.2	13.7
<b>EXPENDITURE APPROACH</b>						
Final consumption expenditure	-5.9	-9.1	-7.5	-3.5	0.0	-0.2
Households and NPISH <sup>(2)</sup>	-6.5	-9.7	-8.0	-2.6	0.4	-0.2
General Government	-4.2	-7.0	-6.0	-6.4	-1.4	0.0
Gross capital formation	-10.8	-21.8	-24.0	-9.9	4.2	-8.9
Gross fixed capital formation	-19.3	-20.5	-23.5	-8.4	-4.6	-0.2
Domestic demand <sup>(3)</sup>	-7.4	-12.0	-10.5	-4.4	0.5	-1.2
Exports of goods and services	4.9	0.0	1.2	1.5	7.8	3.4
Imports of goods and services	-3.4	-9.4	-9.1	-2.4	7.6	0.3
External balance of goods and services <sup>(3)</sup>	2.0	2.9	3.0	1.0	-0.1	1.1
<b>GROSS DOMESTIC PRODUCT at market prices</b>	<b>-5.5</b>	<b>-9.1</b>	<b>-7.3</b>	<b>-3.2</b>	<b>0.4</b>	<b>-0.2</b>

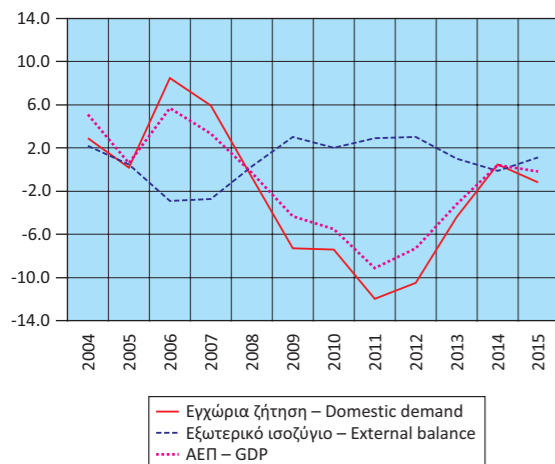
Source: National Accounts Division ELSTAT.

(1) 2011 - 2015: Provisional data.

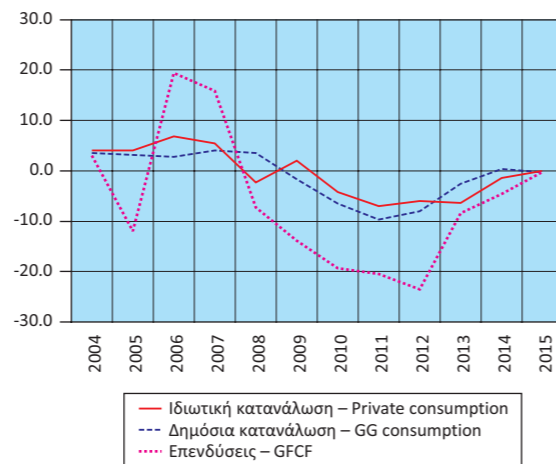
(2) Non-Profit Institutions Serving Households.

(3) Contribution to GDP growth rate.

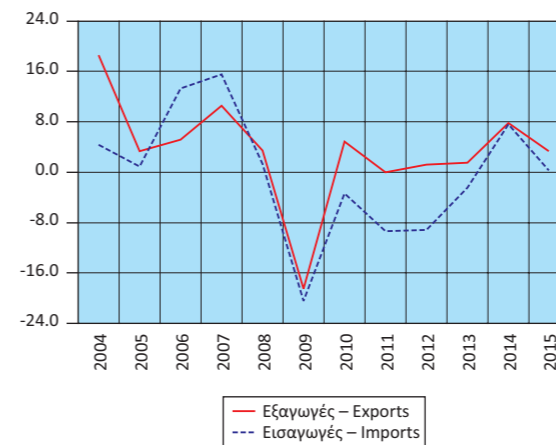
ΑΕΠ (ρυθμός ανάπτυξης) και Συνιστώσες (συμβολή) GDP (growth rate) and Components (contribution)



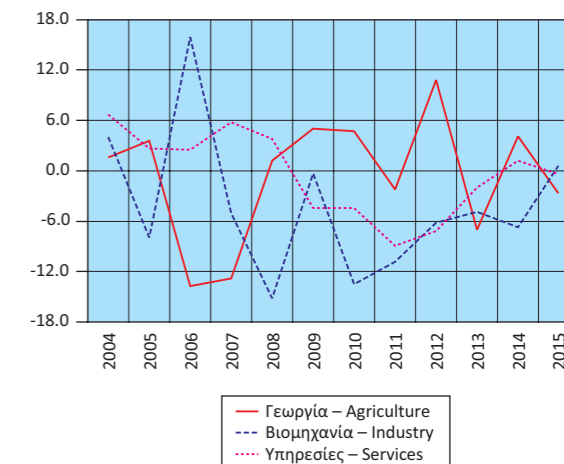
Εγχώρια ζήτηση: Συνιστώσες (ρυθμός ανάπτυξης) Domestic demand: Components (growth rate)



Εγχώρια ζήτηση: Συνιστώσες (ρυθμός ανάπτυξης) Domestic demand: Components (growth rate)



Εγχώρια ζήτηση: Συνιστώσες (ρυθμός ανάπτυξης) Domestic demand: Components (growth rate)







Πίνακας 7. ΕΛΛΑΣ: ΑΚΑΘΑΡΙΣΤΟ ΕΓΧΩΡΙΟ ΠΡΟΪΟΝ, ΤΡΙΜΗΝΙΑΙΑ ΣΤΟΙΧΕΙΑ, 2013 - 2016<sup>(1)</sup>

Αλυσωτοί δείκτες όγκου. Μη εποχικά διορθωμένα στοιχεία

	2013 Q2	2013 Q3	2013 Q4	2014 Q1	2014 Q2	2014 Q3	2014 Q4
(Ετήσιες μεταβολές %)							
<b>ΠΡΟΣΕΓΓΙΣΗ ΠΑΡΑΓΩΓΗΣ</b>							
Ακαθάριστη προστιθέμενη αξία (σε βασικές τιμές)	-2.8	-0.4	-2.5	0.6	-0.1	0.1	-0.4
Γεωργία, θήρα και δασοκομία, αλιεία	-9.8	-8.3	-4.4	-1.0	4.7	7.8	5.0
Βιομηχανία, συμπεριλαμβανομένης ενέργειας και κατασκευών	-3.4	-2.6	-8.3	-2.0	-7.8	-7.1	-9.1
Υπηρεσίες	-2.4	0.4	-1.2	1.2	1.2	1.3	1.2
Φόροι επί των προϊόντων	-6.3	-3.6	-1.0	-3.1	0.4	4.0	1.3
Επιδοτήσεις επί των προϊόντων	59.2	62.7	57.3	-23.1	-23.7	-22.9	-23.0
<b>ΠΡΟΣΕΓΓΙΣΗ ΔΑΠΑΝΗΣ</b>							
Τελική καταναλωτική δαπάνη	-4.4	-1.8	0.5	0.9	1.0	-1.3	-0.5
Νοικοκυριών και ΜΚΙΕΝ <sup>(2)</sup>	-3.1	-2.2	1.9	0.8	0.3	-0.8	1.5
Γενικής Κυβέρνησης	-8.8	-0.4	-3.2	1.2	3.4	-3.1	-6.2
Ακαθάριστος σχηματισμός κεφαλαίου	-15.6	-2.9	-24.5	-12.1	5.4	7.7	21.6
Ακαθάριστος σχηματισμός πάγιου κεφαλαίου	-14.8	1.0	-7.6	-5.6	-5.9	-7.7	0.0
Εγχώρια ζήτηση <sup>(3)</sup>	-6.0	-1.9	-3.5	-1.3	1.5	-0.5	2.3
Εξαγωγές αγαθών και υπηρεσιών	5.0	6.5	-5.5	7.1	5.1	7.5	11.8
Εισαγωγές αγαθών και υπηρεσιών	-3.3	6.3	-7.1	0.1	9.0	5.4	15.7
Εξωτερικό ισοζύγιο αγαθών και υπηρεσιών <sup>(3)</sup>	2.3	0.4	0.9	1.6	-1.2	1.1	-1.9
<b>ΑΚΑΘΑΡΙΣΤΟ ΕΓΧΩΡΙΟ ΠΡΟΪΟΝ σε αγοραίες τιμές</b>	<b>-3.6</b>	<b>-1.2</b>	<b>-2.6</b>	<b>0.3</b>	<b>0.1</b>	<b>0.8</b>	<b>0.1</b>

Πηγή: Διεύθυνση Εθνικών Λογαριασμών ΕΛΣΤΑΤ.

(1) Προσωρινά στοιχεία.

(2) Μη Κερδοσκοπικά Ιδρύματα που Εξυπηρετούν Νοικοκυριά.

(3) Συμβολή στον ρυθμό μεταβολής του ΑΕΠ.

Table 7. GREECE: GROSS DOMESTIC PRODUCT, QUARTERLY DATA, 2013 - 2016<sup>(1)</sup>

Chain-linked volume. Non-seasonally adjusted data

	2015 Q1	2015 Q2	2015 Q3	2015 Q4	2016 Q1	2016 Q2	2016 Q3
(Year-on-year change %)							
<b>PRODUCTION APPROACH</b>							
Gross value added (at basic prices)	0.0	-0.1	-2.0	1.0	-1.0	-0.3	1.8
Agriculture, hunting and forestry, fishing	-1.0	-3.4	-4.9	-1.3	-4.5	0.9	0.4
Industry, including energy and construction	-4.0	-5.2	1.9	9.7	1.5	3.5	2.9
Services	0.8	1.0	-2.6	-0.7	-1.3	-1.1	1.8
Taxes on products	2.0	7.1	-3.5	1.2	-0.1	-0.6	0.1
Subsidies on products	14.7	12.9	11.6	15.8	-1.3	1.0	2.7
<b>EXPENDITURE APPROACH</b>							
Final consumption expenditure	1.3	0.8	-2.8	0.1	-2.0	-0.8	4.3
Households and NPISH <sup>(2)</sup>	1.7	1.9	-3.8	-0.6	-1.9	-0.8	5.7
General Government	-0.1	-3.1	0.8	2.5	-2.1	-0.9	-0.6
Gross capital formation	1.5	-22.3	-33.7	3.8	15.9	33.2	-39.3
Gross fixed capital formation	6.3	-15.1	-4.8	11.3	-10.5	17.2	14.8
Domestic demand <sup>(3)</sup>	1.4	-1.8	-4.6	0.7	0.0	2.1	2.4
Exports of goods and services	15.6	11.9	-5.8	-2.7	-14.1	-2.4	8.5
Imports of goods and services	15.6	4.0	-14.4	-2.6	-7.5	4.9	12.2
External balance of goods and services <sup>(3)</sup>	-1.2	2.2	2.2	0.2	-1.2	-2.4	-0.1
<b>GROSS DOMESTIC PRODUCT at market prices</b>	<b>0.1</b>	<b>0.6</b>	<b>-2.3</b>	<b>0.9</b>	<b>-0.9</b>	<b>-0.4</b>	<b>1.6</b>

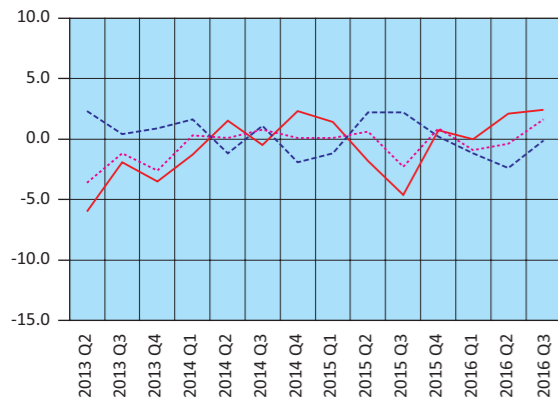
Source: National Accounts Division ELSTAT.

(1) Provisional data.

(2) Non-Profit Institutions Serving Households.

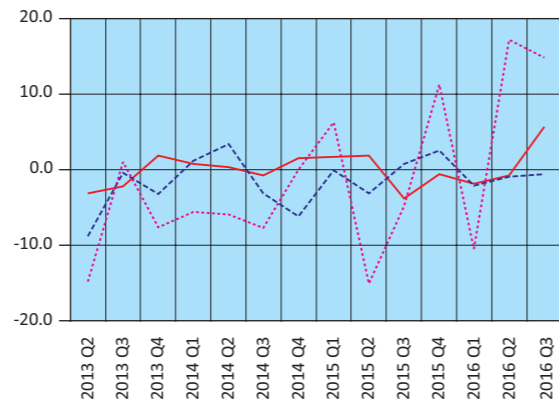
(3) Contribution to GDP growth rate.

ΑΕΠ (ετήσια μεταβολή) και  
Συνιστώσες (συμβολή στη μεταβολή του ΑΕΠ)  
GDP (y-o-y change) and  
Components (contribution to GDP change)



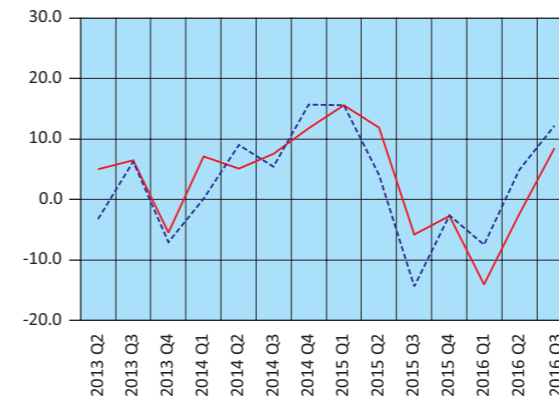
— Εγχώρια ζήτηση – Domestic demand  
- - - Εξωτερικό ισοζύγιο – External balance  
... ΑΕΠ – GDP

Εγχώρια ζήτηση: Συνιστώσες  
(ετήσια μεταβολή)  
Domestic demand: Components  
(y-o-y change)



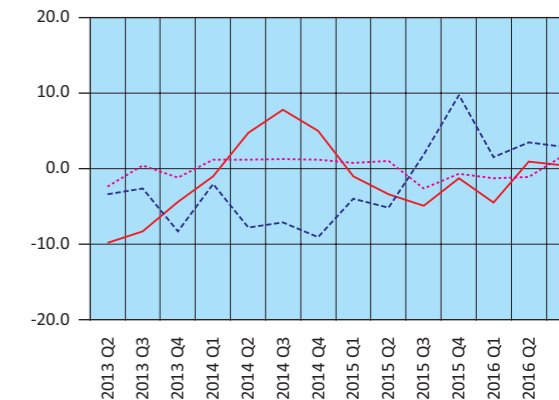
— Ιδιωτική κατανάλωση – Private consumption  
- - - Δημόσια κατανάλωση – GG consumption  
... Επενδύσεις – GFCF

Εξωτερικό ισοζύγιο: Συνιστώσες  
(ετήσια μεταβολή)  
Extrenal balance: Components  
(y-o-y change)



— Εξαγωγές – Exports  
- - - Εισαγωγές – Imports

Ακαθάριστη Προστιθέμενη Αξία  
(ετήσια μεταβολή)  
Gross Value Added  
(y-o-y change)



— Γεωργία – Agriculture  
- - - Βιομηχανία – Industry  
... Υπηρεσίες – Services

Πίνακας 8. ΕΛΛΑΣ: ΑΠΟΤΑΜΙΕΥΣΗ - ΕΠΕΝΔΥΣΕΙΣ, 2010 - 2015<sup>(1)</sup>

Table 8. GREECE: SAVINGS - INVESTMENT, 2010 - 2015<sup>(1)</sup>

Σε εκατομμύρια €. Σε τρέχουσες τιμές							In million €. At current prices
	2010	2011	2012	2013	2014	2015	
ΑΕΠ							GDP
Ρυθμός αποταμίευσης (Ακαθάριστη αποταμίευση / Ακαθάριστο διαθέσιμο εισόδημα)	226,031 0.06	207,029 0.05	191,204 0.09	180,654 0.09	177,941 0.09	175,697 0.10	Savings ratio (Gross savings / Gross disposable income)
Ακαθάριστη αποταμίευση / Επενδύσεις <sup>(2)</sup>	0.33	0.32	0.68	0.77	0.80	0.85	Gross savings / Investment <sup>(2)</sup>
<b>Ισοζύγιο αποταμίευσης - επένδυσης</b>							<b>Savings - investment balance</b>
Επενδύσεις	39,698	31,607	24,140	21,963	20,625	20,285	Investment
Ιδιωτικός τομέας (Ip)	31,366	26,512	19,353	15,772	14,098	13,538	Private sector (Ip)
Γενική Κυβέρνηση (Ig)	8,332	5,095	4,787	6,191	6,527	6,747	General Government (Ig)
Ακαθάριστη αποταμίευση	12,903	9,966	16,385	16,979	16,480	17,308	Gross savings
Ιδιωτικός τομέας (Sp)	31,468	27,625	25,028	17,504	18,823	17,961	Private sector (Sp)
Γενική Κυβέρνηση (Sg)	-18,565	-17,659	-8,643	-525	-2,343	-653	General Government (Sg)
Χρήση εξωτερικής αποταμίευσης (Sp-Ip)+(Sg-Ig) <sup>(3)</sup>	-26,795	-21,641	-7,755	-4,984	-4,145	-2,977	Use of foreign savings (Sp-Ip)+(Sg-Ig) <sup>(3)</sup>
Ιδιωτικός τομέας (Sp-Ip)	102	1,113	5,675	1,732	4,725	4,423	Private sector (Sp-Ip)
Γενική Κυβέρνηση (Sg-Ig) <sup>(4)</sup>	-26,897	-22,754	-13,430	-6,716	-8,870	-7,400	General Government (Sg-Ig) <sup>(4)</sup>
	(% του ΑΕΠ)						(% of GDP)
ΑΕΠ	100.0	100.0	100.0	100.0	100.0	100.0	GDP
Επενδύσεις	17.6	15.3	12.6	12.2	11.6	11.5	Investment
Ιδιωτικός τομέας (Ip)	13.9	12.8	10.1	8.7	7.9	7.7	Private sector (Ip)
Γενική Κυβέρνηση (Ig)	3.7	2.5	2.5	3.4	3.7	3.8	General Government (Ig)
Ακαθάριστη αποταμίευση	5.7	4.8	8.6	9.4	9.3	9.9	Gross savings
Ιδιωτικός τομέας (Sp)	13.9	13.3	13.1	9.7	10.6	10.2	Private sector (Sp)
Γενική Κυβέρνηση (Sg)	-8.2	-8.5	-4.5	-0.3	-1.3	-0.4	General Government (Sg)
Χρήση εξωτερικής αποταμίευσης (Sp-Ip)+(Sg-Ig) <sup>(3)</sup>	-11.9	-10.5	-4.1	-2.8	-2.3	-1.7	Use of foreign savings (Sp-Ip)+(Sg-Ig) <sup>(3)</sup>
Ιδιωτικός τομέας (Sp-Ip)	0.0	0.5	3.0	1.0	2.7	2.5	Private (Sp-Ip)
Γενική Κυβέρνηση (Sg-Ig) <sup>(4)</sup>	-11.9	-11.0	-7.0	-3.7	-5.0	-4.2	General Government (Sg-Ig) <sup>(4)</sup>

Πηγή: Διεύθυνση Εθνικών Λογαριασμών ΕΛΣΤΑΤ.

(1) 2011-2014: Προσωρινά στοιχεία.

(2) Επενδύσεις: Ακαθάριστος σχηματισμός παγίου κεφαλαίου.

(3) = - [Ισοζύγιο τρεχουσών συναλλαγών της Αλλοδαπής]. Εθνικολογιστική έννοια παρόμοια με το ισοζύγιο τρεχουσών συναλλαγών του Ισοζυγίου Πληρωμών.

(4) = Ισοζύγιο Γενικής Κυβέρνησης μείον καθαρές κεφαλαιακές μεταβιβάσεις (εισπραττόμενες μείον πληρωνόμενες) συν καθαρές αγορές μη χρηματοπιστωτικών μη παραχθέντων περιουσιακών στοιχείων.

Source: National Accounts Division ELSTAT.

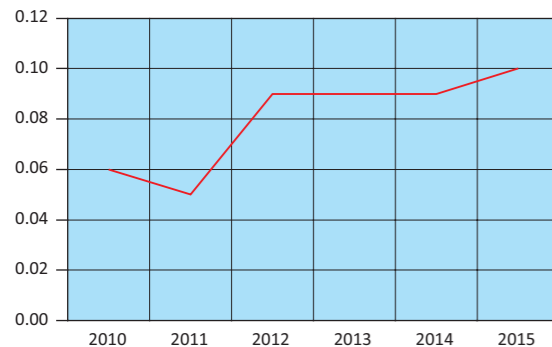
(1) 2011-2014: Provisional data.

(2) Investments: Gross fixed capital formation.

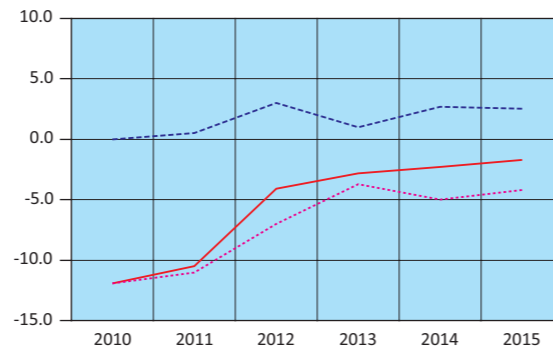
(3) = - [Current external balance of the Rest of the World]. National accounts concept similar to the current account balance of the BoP.

(4) = General Government overall balance minus net capital transfers (receivable minus payable) plus acquisitions less disposals of non-financial non-produced assets.

Ρυθμός αποταμίευσης  
Savings ratio



Χρήση εξωτερικής αποταμίευσης ως ποσοστό του ΑΕΠ  
Use of foreign savings as percentage of GDP



— Χρήση εξωτερικής αποταμίευσης – Use of foreign savings  
- - - Ιδιωτικός τομέας – Private sector  
... Γενική Κυβέρνηση – General government

Πίνακας 9. ΕΛΛΑΣ: ΕΘΝΙΚΟΙ ΛΟΓΑΡΙΑΣΜΟΙ - ΜΙΣΘΟΙ, ΠΑΡΑΓΩΓΙΚΟΤΗΤΑ ΚΑΙ ΚΟΣΤΟΣ ΕΡΓΑΣΙΑΣ, 2010 - 2015<sup>(1)</sup>

Table 9. GREECE: NATIONAL ACCOUNTS - WAGES, PRODUCTIVITY AND LABOUR COST, 2010 - 2015<sup>(1)</sup>

Ετήσια μεταβολή (%)							Year-on-year change (%)
	2010	2011	2012	2013	2014	2015	
Αμοιβές εξαρτημένης εργασίας ανά μισθωτό <sup>(2)</sup>	-2.0	-3.8	-3.0	-7.5	-2.1	-2.9	Compensation per employee <sup>(2)</sup>
Παραγωγικότητα εργασίας	-3.5	-2.2	-0.8	-2.6	-1.9	-1.8	Labour productivity
Μοναδιαίο κόστος εργασίας <sup>(3)</sup>	1.0	-1.4	-2.0	-6.9	-2.4	-2.2	Unit labour cost <sup>(3)</sup>
Αποπληθωριστής ΑΕΠ	0.7	0.8	-0.4	-2.4	-1.8	-1.0	GDP deflator

Πηγή: Διεύθυνση Εθνικών Λογαριασμών ΕΛΣΤΑΤ.

(1) 2011 - 2015: Προσωρινά στοιχεία.

(2) Περιλαμβάνονται όλοι οι κλάδοι οικονομικής δραστηριότητας.

(3) Το μοναδιαίο κόστος εργασίας (ULC) μετρά το μέσο κόστος εργασίας ανά μονάδα προϊόντος και υπολογίζεται ως ποσοστό της αμοιβής της εργασίας επί του πραγματικού ΑΕΠ.

Source: National Accounts Division ELSTAT.

(1) 2011 - 2015: Provisional data.

(2) All branches of economic activity are included.

(3) Unit labour cost (ULC) measures the average cost of labour per unit of output and is calculated as the ratio of labour compensation to real GDP.

Πίνακας 10. ΕΛΛΑΣ: ΕΘΝΙΚΟΙ ΛΟΓΑΡΙΑΣΜΟΙ - ΜΙΣΘΟΙ, ΠΑΡΑΓΩΓΙΚΟΤΗΤΑ ΚΑΙ ΚΟΣΤΟΣ ΕΡΓΑΣΙΑΣ, ΤΡΙΜΗΝΙΑΙΑ ΣΤΟΙΧΕΙΑ, 2014 - 2016<sup>(1)</sup>

Table 10. GREECE: NATIONAL ACCOUNTS - WAGES, PRODUCTIVITY AND LABOUR COST, QUARTERLY DATA, 2014 - 2016<sup>(1)</sup>

Μη εποχικά διορθωμένα στοιχεία									Non-seasonally adjusted data
	2014 Q4	2015 Q1	2015 Q2	2015 Q3	2015 Q4	2016 Q1	2016 Q2	2016 Q3	
(Ετήσια μεταβολή %)									(Year-on-year change %)
Αμοιβές εξαρτημένης εργασίας ανά μισθωτό <sup>(2)</sup>	-1.7	-2.5	-6.3	-2.0	-0.9	-0.1	2.7	0.9	Compensation per employee <sup>(2)</sup>
Παραγωγικότητα εργασίας	-2.6	-1.3	-2.2	-2.8	-0.9	-4.7	-3.0	-0.3	Labour productivity
Μοναδιαίο κόστος εργασίας <sup>(3)</sup>	0.1	-2.4	-5.7	0.7	-1.6	3.0	4.5	0.6	Unit labour cost <sup>(3)</sup>
Αποπληθωριστής ΑΕΠ	0.2	-1.1	-1.0	-1.1	-1.0	-0.4	0.8	-0.5	GDP deflator

Πηγή: Διεύθυνση Εθνικών Λογαριασμών ΕΛΣΤΑΤ.

(1) Προσωρινά στοιχεία.

(2) Περιλαμβάνονται όλοι οι κλάδοι οικονομικής δραστηριότητας.

(3) Το μοναδιαίο κόστος εργασίας (ULC) μετρά το μέσο κόστος εργασίας ανά μονάδα προϊόντος και υπολογίζεται ως ποσοστό της αμοιβής της εργασίας επί του πραγματικού ΑΕΠ.

Source: National Accounts Division ELSTAT.

(1) Provisional data.

(2) All branches of economic activity are included.

(3) Unit labour cost (ULC) measures the average cost of labour per unit of output and is calculated as the ratio of labour compensation to real GDP.

Εθνικοί Λογαριασμοί: Μισθοί, παραγωγικότητα και κόστος εργασίας (ετήσια μεταβολή)  
National Accounts: Wages, productivity and labour cost (y-o-y change)



— Αμοιβές εξαρτημένης εργασίας ανά μισθωτό – Compensation per employee  
- - - Παραγωγικότητα εργασίας – Labour productivity  
... Μοναδιαίο κόστος εργασίας – Unit labour cost

Πίνακας 11. ΕΛΛΑΣ: ΚΥΡΙΑ ΜΕΓΕΘΗ ΓΕΝΙΚΗΣ ΚΥΒΕΡΝΗΣΗΣ, 2006 - 2015<sup>(1)</sup>

Σε εκατομμύρια €

	2006 <sup>(2)</sup>	2007	2008	2009	2010
Έσοδα	85,338	93,921	98,351	92,422	93,253
Φόροι στην παραγωγή και στις εισαγωγές, εισπραττόμενοι	26,688	29,241	30,413	27,826	28,454
Φόροι στο εισόδημα, εισπραττόμενοι	18,009	19,199	19,640	20,292	18,682
Κοινωνικές εισφορές, εισπραττόμενες	25,891	28,892	30,641	29,344	29,700
Λοιπά τρέχοντα έσοδα	9,441	10,894	12,376	11,722	11,701
Κεφαλαιακές μεταβιβάσεις, εισπραττόμενες	5,309	5,695	5,281	3,238	4,716
Συνολικές δαπάνες	98,292	109,528	122,957	128,412	118,586
Πρωτογενείς δαπάνες	88,669	99,059	111,304	116,440	105,347
Αμοιβές εξαρτημένης εργασίας, πληρωνόμενες	23,988	25,777	28,001	31,013	28,020
Κοινωνικές παροχές	35,966	39,996	45,772	48,987	47,378
Προϊόντα και υπηρεσίες	13,629	15,639	14,973	15,821	13,742
Επιδότησεις, πληρωνόμενες	80	195	99	234	343
Λοιπές τρέχουσες μεταβιβάσεις, πληρωνόμενες	3,723	4,155	4,908	4,754	4,403
Κεφαλαιακές μεταβιβάσεις, πληρωνόμενες	11,283	13,297	17,551	15,631	11,461
Τόκοι, πληρωνόμενοι	9,623	10,469	11,653	11,972	13,239
Πρωτογενές ισοζύγιο (χωρίς τόκους) <sup>(3)</sup>	-3,331	-5,138	-12,953	-24,018	-12,094
Ισοζύγιο Γενικής Κυβέρνησης	-12,954	-15,607	-24,606	-35,990	-25,333
Χρέος Γενικής Κυβέρνησης, κατά Μάαστριχτ <sup>(4)</sup>	225,648	239,915	264,775	301,062	330,570
Στοιχείο προς υπόμνηση: Υποστήριξη των χρηματοπιστωτικών ιδρυμάτων <sup>(6)(7)</sup> (όταν οι δαπάνες υπερβαίνουν τα έσοδα το πρό- σημο είναι αρνητικό)				373	960
<i>(Ως ποσοστό του ΑΕΠ)</i>					
Έσοδα	39.2	40.4	40.6	38.9	41.3
Φόροι στην παραγωγή και στις εισαγωγές, εισπραττόμενοι	12.2	12.6	12.6	11.7	12.6
Φόροι στο εισόδημα, εισπραττόμενοι	8.3	8.3	8.1	8.5	8.3
Κοινωνικές εισφορές, εισπραττόμενες	11.9	12.4	12.7	12.4	13.1
Λοιπά τρέχοντα έσοδα	4.3	4.7	5.1	4.9	5.2
Κεφαλαιακές μεταβιβάσεις, εισπραττόμενες	2.4	2.4	2.2	1.4	2.1
Συνολικές δαπάνες	45.1	47.1	50.8	54.1	52.5
Πρωτογενείς δαπάνες	40.7	42.6	46.0	49.0	46.6
Αμοιβές εξαρτημένης εργασίας, πληρωνόμενες	11.0	11.1	11.6	13.1	12.4
Κοινωνικές παροχές	16.5	17.2	18.9	20.6	21.0
Προϊόντα και υπηρεσίες	6.3	6.7	6.2	6.7	6.1
Επιδότησεις, πληρωνόμενες	0.0	0.1	0.0	0.1	0.2
Λοιπές τρέχουσες μεταβιβάσεις, πληρωνόμενες	1.7	1.8	2.0	2.0	1.9
Κεφαλαιακές μεταβιβάσεις, πληρωνόμενες	5.2	5.7	7.3	6.6	5.1
Τόκοι, πληρωνόμενοι	4.4	4.5	4.8	5.0	5.9
Πρωτογενές ισοζύγιο (χωρίς τόκους) <sup>(3)</sup>	-1.5	-2.2	-5.4	-10.1	-5.4
Ισοζύγιο Γενικής Κυβέρνησης	-5.9	-6.7	-10.2	-15.2	-11.2
Χρέος Γενικής Κυβέρνησης, κατά Μάαστριχτ <sup>(4)</sup>	103.6	103.1	109.4	126.7	146.2
Στοιχείο προς υπόμνηση: Υποστήριξη των χρηματοπιστωτικών ιδρυμάτων <sup>(6)(7)</sup> (όταν οι δαπάνες υπερβαίνουν τα έσοδα το πρό- σημο είναι αρνητικό)				0.2	0.4
ΑΕΠ σε αγοραίες τιμές (σε εκατομμύρια €)	217,862	232,695	241,990	237,534	226,031

Πηγή: Διεύθυνση Εθνικών Λογαριασμών ΕΛΣΤΑΤ.

(1) 2006 - 2015: Προσωρινά στοιχεία.

(2) Από το έτος 2006 στο έλλειμμα και στο χρέος περιλαμβάνονται οι Δημόσιες Επιχειρήσεις που έχουν αναταξινομηθεί στον τομέα της Γενικής Κυβέρνησης.

(3) Το πρωτογενές ισοζύγιο Γενικής Κυβέρνησης ορίζεται εδώ ως το ισοζύγιο Γενικής Κυβέρνησης (σύμφωνα με το ΕΣΟΛ 2010) μείον τα έξοδα τόκων των φορέων Γενικής Κυβέρνησης σε άλλους τομείς. Σε αυτήν τη μέτρηση του πρωτογενούς ισοζυγίου περιλαμβάνεται η επίπτωση υποστήριξης των χρηματοπιστωτικών ιδρυμάτων. Η μέτρηση αυτή του πρωτογενούς ισοζυγίου διαφέρει από τον ορισμό του πρωτογενούς ισοζυγίου Γενικής Κυβέρνησης ο οποίος χρησιμοποιείται στο πλαίσιο του Προγράμματος Οικονομικής Προσαρμογής για την Ελλάδα.

(4) Το χρέος όπως ορίζεται από τη Συνθήκη του Μάαστριχτ.

(5) Περιλαμβάνει μείωση του χρέους στο πλαίσιο του προγράμματος ανταλλαγής ομολόγων (PSI).

(6) Για τα έτη 2009, 2010, 2011 και 2014 η υποστήριξη των χρηματοπιστωτικών ιδρυμάτων είχε θετική επίπτωση στο ισοζύγιο της Γενικής Κυβέρνησης. Αυτό οφείλεται στο ότι οι δεδουλευμένες αμοιβές που προκύπτουν από τις εγγυήσεις του διατραπεζικού δανεισμού και του συστήματος ομολογιακών δανείων, καθώς και τα έσοδα από τις προνομιούχες μετοχές των τραπεζών, ήταν υψηλότερα από τις δεδουλευμένες δαπάνες. Για τα υπόλοιπα έτη η δαπάνη της υποστήριξης ήταν μεγαλύτερη από τα έσοδα.

(7) Η υποστήριξη των χρηματοπιστωτικών ιδρυμάτων περιλαμβάνει τις συνεχιζόμενες δαπάνες και έσοδα που σχετίζονται με τις παρεμβάσεις από το 2008, επιπρόσθετα, στις νέες δαπάνες και έσοδα που ανέκυψαν τα έτη 2011 - 2015 για την εξυγίανση των τραπεζών και την ανακεφαλαιοποίηση των τεσσάρων συστημικών τραπεζών.

Table 11. GREECE: MAIN AGGREGATES OF GENERAL GOVERNMENT, 2006 - 2015<sup>(1)</sup>

In million €

	2011	2012 <sup>(5)</sup>	2013	2014	2015	
	91,077	88,805	88,565	83,463	84,662	Revenue
	27,971	25,865	25,443	27,626	28,310	Taxes on production and imports, receivable
	19,102	20,680	18,934	17,355	16,544	Taxes on income and property, receivable
	27,272	26,621	24,455	24,088	24,428	Social contributions
	11,426	10,660	12,139	9,825	9,958	Other
	5,306	4,979	7,594	4,569	5,422	Capital transfers, receivable
	112,282	105,675	112,068	89,939	97,419	Total expenditure
	97,215	95,932	104,793	82,758	90,716	Primary expenditure
	25,962	24,360	21,954	21,832	21,447	Compensation of employees, payable
	47,529	44,387	38,702	38,399	38,995	Social benefits
	10,075	9,652	8,408	8,558	8,194	Goods and services
	1,342	1,294	1,952	1,644	1,659	Subsidies, payable
	3,362	2,909	3,207	3,622	2,895	Other current transfers, payable
	8,945	13,330	30,570	8,703	17,526	Capital transfers, payable
	15,067	9,743	7,275	7,181	6,703	Interest payments
	-6,138	-7,127	-16,228	705	-6,054	Primary balance (excluding interest) <sup>(3)</sup>
	-21,205	-16,870	-23,503	-6,476	-12,757	Overall balance
	356,289	305,094	320,510	319,718	311,452	Gross debt (Maastricht) <sup>(4)</sup>
	633	-5,267	-19,171	136	-7,158	Memorandum Item: Support to financial institutions <sup>(6)(7)</sup> (sign is negative when expenditures exceed revenues)
						<i>(As percentage of GDP)</i>
	44.0	46.4	49.1	47.0	48.1	Revenue
	13.5	13.5	14.1	15.6	16.1	Taxes on production and imports, receivable
	9.2	10.8	10.5	9.8	9.4	Taxes on income and property, receivable
	13.2	13.9	13.6	13.6	13.9	Social contributions
	5.5	5.6	6.7	5.5	5.7	Other
	2.6	2.6	4.2	2.6	3.1	Capital transfers, receivable
	54.2	55.3	62.1	50.7	55.3	Total expenditure
	47.0	50.2	58.1	46.6	51.5	Primary expenditure
	12.5	12.7	12.2	12.3	12.2	Compensation of employees, payable
	23.0	23.2	21.5	21.6	22.2	Social benefits
	4.9	5.0	4.7	4.8	4.7	Goods and services
	0.6	0.7	1.1	0.9	0.9	Subsidies, payable
	1.6	1.5	1.8	2.0	1.6	Other current transfers, payable
	4.3	7.0	16.9	4.9	10.0	Capital transfers, payable
	7.3	5.1	4.0	4.0	3.8	Interest payments
	-3.0	-3.7	-9.0	0.4	-3.4	Primary balance (excluding interest) <sup>(3)</sup>
	-10.2	-8.8	-13.0	-3.6	-7.2	Overall balance
	172.1	159.6	177.7	180.1	176.9	Gross debt (Maastricht) <sup>(4)</sup>
	0.3	-2.8	-10.6	0.1	-4.1	Memorandum Item: Support to financial institutions <sup>(6)(7)</sup> (sign is negative when expenditures exceed revenues)
	207,029	191,204	180,389	177,559	176,023	GDP at market prices (in million €)

Source: National Accounts Division ELSTAT.

(1) 2006 - 2015: Provisional data.

(2) From 2006 onwards, the deficit and debt figures reflect also data of the Public Corporations that have been reclassified into the General Government sector.

(3) General Government primary balance is defined here as General Government balance (according to ESA 2010) minus interest expenditure of General Government entities to other sectors. The effect of support to financial institutions is included in this measure of the primary balance. The measure of the primary balance presented here differs from the definition of primary balance used under the Economic Adjustment Program for Greece.

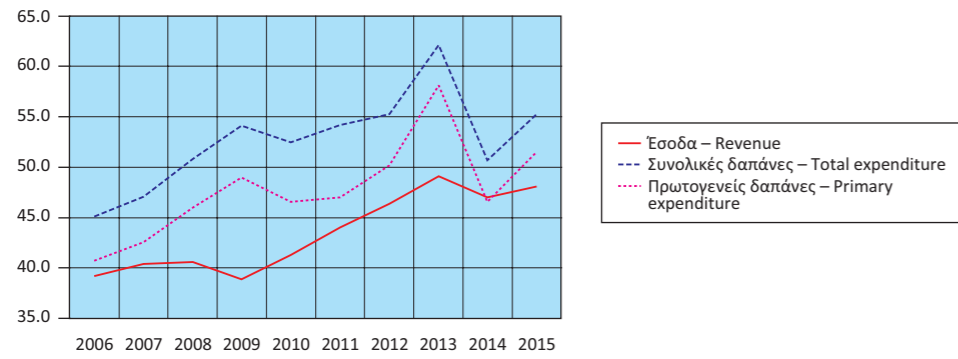
(4) Debt as defined in the Maastricht Treaty.

(5) Includes debt reduction under the private sector involvement (PSI) initiative.

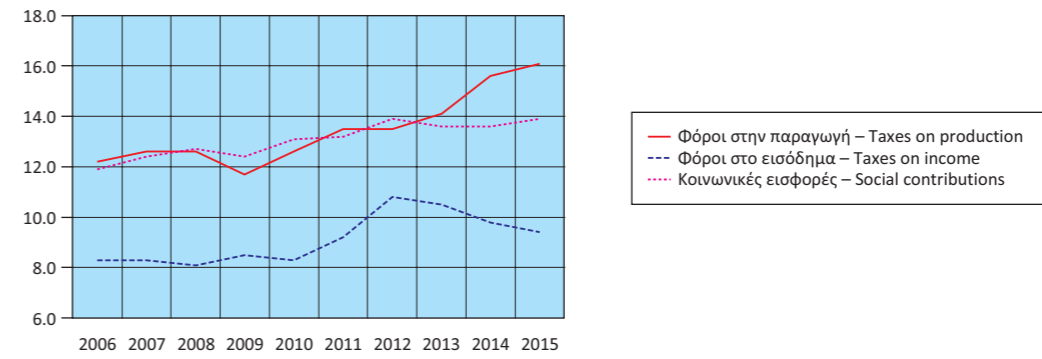
(6) For the years 2009, 2010, 2011 and 2014, the impact of the support to financial institutions has been positive for the General Government balance. This is due to the fees accruing on the inter-bank lending guarantees and the bond loan scheme and the revenues from bank preference shares, being greater than the expenditures accrued. For the remaining years, the expenditures of the support were larger than the related revenues.

(7) The support to the financial institutions includes the on-going revenues and expenditures associated with interventions starting from 2008, in addition to new revenues and expenditures that arose during the years 2011 - 2015 for the banks' resolution and the recapitalisation of the four core banks.

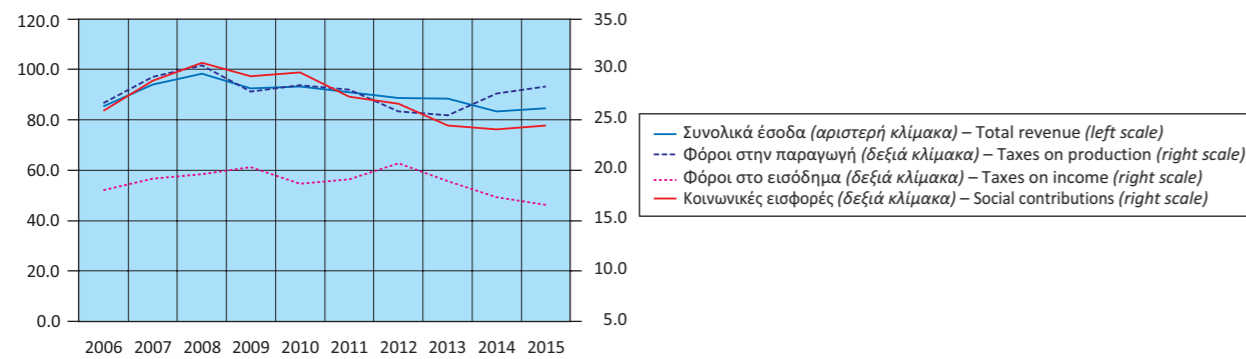
Κύρια μεγέθη Γενικής Κυβέρνησης ως ποσοστό του ΑΕΠ  
Main aggregates of General Government as percentage of GDP



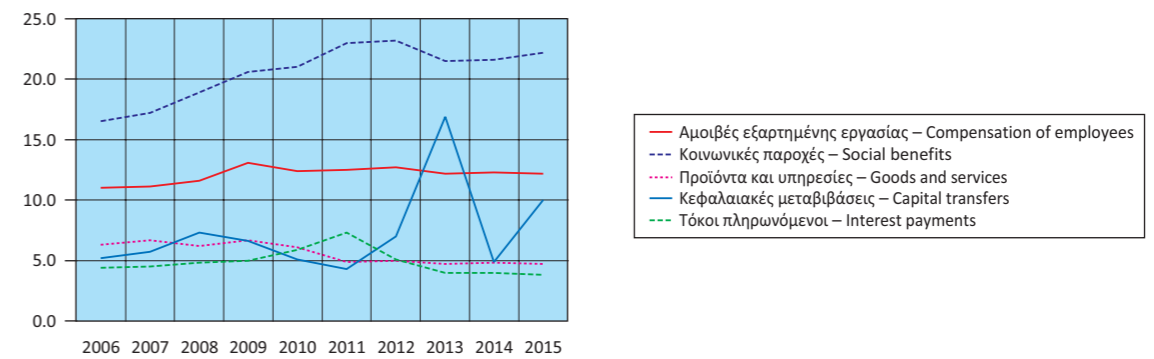
Έσοδα Γενικής Κυβέρνησης ως ποσοστό του ΑΕΠ  
Revenue of General Government as percentage of GDP



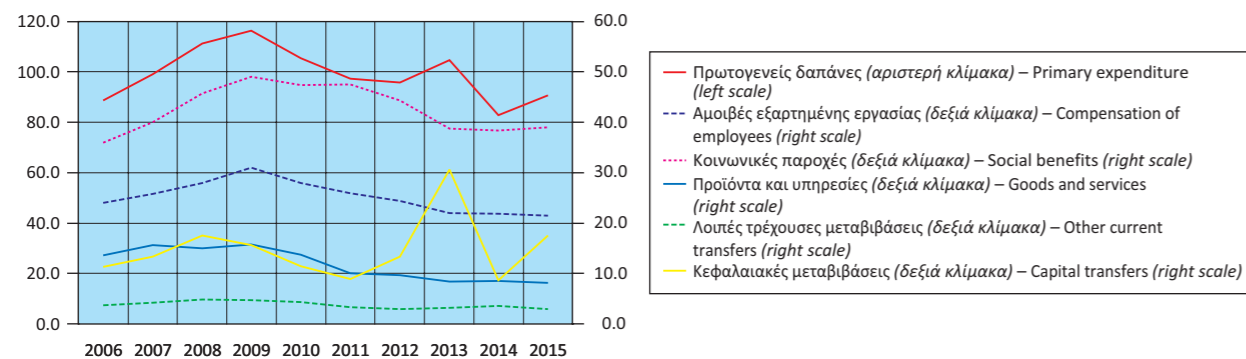
Έσοδα Γενικής Κυβέρνησης (σε δις. €)  
Revenue of General Government (in bil. €)



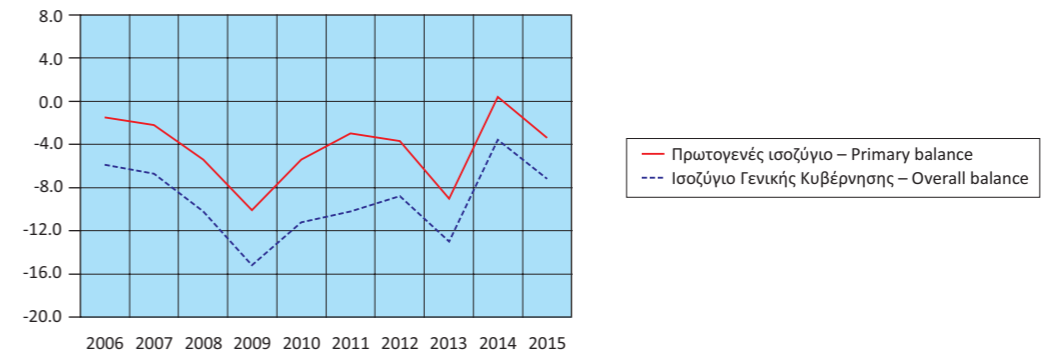
Έξοδα Γενικής Κυβέρνησης ως ποσοστό του ΑΕΠ  
Expenditure of General Government as percentage of GDP



Έξοδα Γενικής Κυβέρνησης (σε δις. €)  
Expenditure of General Government (in bil. €)



Πρωτογενές ισοζύγιο και ισοζύγιο Γενικής Κυβέρνησης  
ως ποσοστό του ΑΕΠ  
Primary balance and overall balance  
of General Government as percentage of GDP



**Πίνακας 12. ΕΛΛΑΣ: ΚΥΡΙΑ ΜΕΓΕΘΗ ΓΕΝΙΚΗΣ ΚΥΒΕΡΝΗΣΗΣ, ΤΡΙΜΗΝΙΑΙΑ ΣΤΟΙΧΕΙΑ, 2013 - 2016<sup>(1)</sup>**

Σε εκατομμύρια €. Μη εποχικά διορθωμένα στοιχεία

	2013 Q2	2013 Q3	2013 Q4	2014 Q1	2014 Q2	2014 Q3
Έσοδα	20,022	24,344	26,545	17,434	21,156	20,579
Φόροι στην παραγωγή και στις εισαγωγές, εισπραττόμενοι	5,970	6,634	6,925	5,483	5,715	6,966
Φόροι στο εισόδημα, εισπραττόμενοι	4,379	5,382	5,931	3,903	4,914	4,464
Κοινωνικές εισφορές, εισπραττόμενες	6,045	6,127	6,078	6,071	6,017	5,957
Λοιπά τρέχοντα έσοδα	3,466	3,380	3,250	1,993	2,750	2,488
Κεφαλαιακές μεταβιβάσεις, εισπραττόμενες	162	2,821	4,361	-16	1,760	704
Συνολικές δαπάνες	33,822	25,933	28,565	20,229	22,250	21,814
Πρωτογενείς δαπάνες	31,913	24,153	26,803	18,426	20,344	20,052
Αμοιβές εξαρτημένης εργασίας, πληρωνόμενες	5,667	5,301	5,537	5,181	5,366	5,316
Κοινωνικές παροχές	9,745	9,463	10,160	9,220	9,573	9,664
Προϊόντα και υπηρεσίες	2,024	2,014	3,041	1,530	2,093	2,086
Επιδότησεις, πληρωνόμενες	607	486	501	400	495	405
Λοιπές τρέχουσες μεταβιβάσεις, πληρωνόμενες	736	737	628	992	1,045	868
Κεφαλαιακές μεταβιβάσεις, πληρωνόμενες	13,134	6,152	6,936	1,103	1,772	1,713
Τόκοι, πληρωνόμενοι	1,909	1,780	1,762	1,803	1,906	1,762
Πρωτογενές ισοζύγιο (χωρίς τόκους) <sup>(2)</sup>	-11,891	191	-258	-992	812	527
Ισοζύγιο Γενικής Κυβέρνησης	-13,800	-1,589	-2,020	-2,795	-1,094	-1,235
Χρέος Γενικής Κυβέρνησης, κατά Μάαστριχτ <sup>(3)</sup>	317,678	318,011	320,510	316,375	322,111	319,280
Στοιχείο προς υπόμνηση: Υποστήριξη των χρηματοπιστωτικών ιδρυμάτων <sup>(4)</sup> (όταν οι δαπάνες υπερβαίνουν τα έσοδα το πρόσημο είναι αρνητικό)	-11,050	-4,326	-152	32	25	36

*(Ως ποσοστό των εσόδων)*

Φόροι στην παραγωγή και στις εισαγωγές, εισπραττόμενοι	29.8	27.3	26.1	31.5	27.0	33.9
Φόροι στο εισόδημα, εισπραττόμενοι	21.9	22.1	22.3	22.4	23.2	21.7
Κοινωνικές εισφορές, εισπραττόμενες	30.2	25.2	22.9	34.8	28.4	28.9
Λοιπά τρέχοντα έσοδα	17.3	13.9	12.2	11.4	13.0	12.1
Κεφαλαιακές μεταβιβάσεις, εισπραττόμενες	0.8	11.6	16.4	-0.1	8.3	3.4

*(As percentage of Revenues)**(Ως ποσοστό των συνολικών δαπανών)*

Πρωτογενείς δαπάνες	94.4	93.1	93.8	91.1	91.4	91.9
Αμοιβές εξαρτημένης εργασίας, πληρωνόμενες	16.8	20.4	19.4	25.6	24.1	24.4
Κοινωνικές παροχές	28.8	36.5	35.6	45.6	43.0	44.3
Προϊόντα και υπηρεσίες	6.0	7.8	10.6	7.6	9.4	9.6
Επιδότησεις, πληρωνόμενες	1.8	1.9	1.8	2.0	2.2	1.9
Λοιπές τρέχουσες μεταβιβάσεις, πληρωνόμενες	2.2	2.8	2.2	4.9	4.7	4.0
Κεφαλαιακές μεταβιβάσεις, πληρωνόμενες	38.8	23.7	24.3	5.5	8.0	7.9
Τόκοι, πληρωνόμενοι	5.6	6.9	6.2	8.9	8.6	8.1

*Ετήσια ποσοστιαία μεταβολή*

Έσοδα	-7.7	10.1	3.9	-1.2	5.7	-15.5
Φόροι στην παραγωγή και στις εισαγωγές, εισπραττόμενοι	-2.8	-0.4	-2.9	-7.3	-4.3	5.0
Φόροι στο εισόδημα, εισπραττόμενοι	-20.6	2.3	-6.7	20.4	12.2	-17.1
Κοινωνικές εισφορές, εισπραττόμενες	-10.0	-11.5	-1.0	-2.2	-0.5	-2.8
Λοιπά τρέχοντα έσοδα	14.1	42.1	3.9	-2.4	-20.7	-26.4
Κεφαλαιακές μεταβιβάσεις, εισπραττόμενες	-41.9	214.5	56.3	-106.4	986.4	-75.0
Συνολικές δαπάνες	32.7	-8.2	-0.1	-14.8	-34.2	-15.9
Πρωτογενείς δαπάνες	37.6	-8.0	0.9	-16.0	-36.3	-17.0
Αμοιβές εξαρτημένης εργασίας, πληρωνόμενες	-7.4	-11.8	-15.2	-4.9	-5.3	0.3
Κοινωνικές παροχές	-13.4	-9.3	-15.0	-1.2	-1.8	2.1
Προϊόντα και υπηρεσίες	-17.8	2.0	-13.9	15.1	3.4	3.6
Επιδότησεις, πληρωνόμενες	101.7	61.5	22.2	11.7	-18.5	-16.7
Λοιπές τρέχουσες μεταβιβάσεις, πληρωνόμενες	-17.7	7.0	27.1	-10.3	42.0	17.8
Κεφαλαιακές μεταβιβάσεις, πληρωνόμενες	507.5	-10.0	90.4	-74.6	-86.5	-72.2
Τόκοι, πληρωνόμενοι	-17.0	-10.3	-13.1	-1.2	-0.2	-1.0
Πρωτογενές ισοζύγιο (χωρίς τόκους) <sup>(2)</sup>	689.1	-104.6	-74.3	-76.8	-106.8	175.9
Ισοζύγιο Γενικής Κυβέρνησης	262.4	-74.0	-33.3	-54.1	-92.1	-22.3

Πηγή: Διεύθυνση Εθνικών Λογαριασμών ΕΛΣΤΑΤ.

(1) Προσωρινά στοιχεία.

(2) Το πρωτογενές ισοζύγιο Γενικής Κυβέρνησης ορίζεται εδώ ως το ισοζύγιο Γενικής Κυβέρνησης (σύμφωνα με το ΕΣΟΛ 2010) μείον τα έξοδα τόκων των φορέων Γενικής Κυβέρνησης σε άλλους τομείς. Σε αυτήν τη μέτρηση του πρωτογενούς ισοζυγίου περιλαμβάνεται η επίπτωση υποστήριξης των χρηματοπιστωτικών ιδρυμάτων. Η μέτρηση αυτή του πρωτογενούς ισοζυγίου διαφέρει από τον ορισμό του πρωτογενούς ισοζυγίου Γενικής Κυβέρνησης, ο οποίος χρησιμοποιείται στο πλαίσιο του Προγράμματος Οικονομικής Προσαρμογής για την Ελλάδα.

(3) Το χρέος όπως ορίζεται από τη Συνθήκη του Μάαστριχτ.

(4) Για τα τέσσερα τρίμηνα του 2014 και το πρώτο και τρίτο τρίμηνο του 2015, η υποστήριξη των χρηματοπιστωτικών ιδρυμάτων είχε θετική επίπτωση στο ισοζύγιο της Γενικής Κυβέρνησης. Αυτό οφείλεται στο ότι οι δεδουλευμένες αμοιβές που προκύπτουν από τις εγγυήσεις του διατραπεζικού δανεισμού και του συστήματος ομολογιακών δανείων, καθώς και τα έσοδα από τις προνομίους μετοχές των τραπεζών, ήταν υψηλότερα από τις δεδουλευμένες δαπάνες. Για τα υπόλοιπα τρίμηνα η δαπάνη της υποστήριξης ήταν μεγαλύτερη από τα έσοδα.

**Table 12. GREECE: MAIN AGGREGATES OF GENERAL GOVERNMENT, QUARTERLY DATA, 2013 - 2016<sup>(1)</sup>**

In million €. Non-seasonally adjusted data

	2014 Q4	2015 Q1	2015 Q2	2015 Q3	2015 Q4	2016 Q1	
	24,294	17,070	19,807	20,144	27,641	18,835	Revenue
	9,462	5,453	6,130	6,680	10,047	5,889	Taxes on production and imports, receivable
	4,074	3,229	5,301	4,379	3,635	3,719	Taxes on income and property, receivable
	6,043	5,787	5,642	6,434	6,565	6,129	Social contributions
	2,594	2,085	2,153	2,400	3,320	2,601	Other
	2,121	516	581	251	4,074	497	Capital transfers, receivable
	25,646	20,985	21,634	20,888	33,912	19,955	Total expenditure
	23,936	19,304	19,901	19,266	32,245	18,530	Primary expenditure
	5,969	5,233	5,325	5,321	5,568	5,213	Compensation of employees, payable
	9,942	9,354	9,617	9,790	10,234	9,498	Social benefits
	2,849	1,488	1,757	1,781	3,168	1,413	Goods and services
	344	270	443	458	488	375	Subsidies, payable
	717	997	637	488	773	825	Other current transfers, payable
	4,115	1,962	2,122	1,428	12,014	1,206	Capital transfers, payable
	1,710	1,681	1,733	1,622	1,667	1,425	Interest payments
	358	-2,234	-94	878	-4,604	305	Primary balance (excluding interest) <sup>(2)</sup>
	-1,352	-3,915	-1,827	-744	-6,271	-1,120	Overall balance
	319,718	302,765	301,052	303,143	311,452	309,209	Gross debt (Maastricht) <sup>(3)</sup>
							Memorandum Item:
	43	63	-220	90	-7,091	39	Support to financial institutions <sup>(4)</sup> (sign is negative when expenditures exceed revenues)

*(As percentage of Revenues)*

	38.9	31.9	30.9	33.2	36.3	31.3	Taxes on production and imports, receivable
	16.8	18.9	26.8	21.7	13.2	19.7	Taxes on income and property, receivable
	24.9	33.9	28.5	31.9	23.8	32.5	Social contributions
	10.7	12.2	10.9	11.9	12.0	13.8	Other
	8.7	3.0	2.9	1.2	14.7	2.6	Capital transfers, receivable

*(As percentage of total Expenditure)*

	93.3	92.0	92.0	92.2	95.1	92.9	Primary expenditure
	23.3	24.9	24.6	25.5	16.4	26.1	Compensation of employees, payable
	38.8	44.6	44.5	46.9	30.2	47.6	Social benefits
	11.1	7.1	8.1	8.5	9.3	7.1	Goods and services
	1.3	1.3	2.0	2.2	1.4	1.9	Subsidies, payable
	2.8	4.8	2.9	2.3	2.3	4.1	Other current transfers, payable
	16.0	9.3	9.8	6.8	35.4	6.0	Capital transfers, payable
	6.7	8.0	8.0	7.8	4.9	7.1	Interest payments

*Year-on-year percent change*

	-8.5	-2.1	-6.4	-2.1	13.8	10.3	Revenue
	36.6	-0.5	7.3	-4.1	6.2	8.0	Taxes on production and imports, receivable
	-31.3	-17.3	7.9	-1.9	-10.8	15.2	Taxes on income and property, receivable
	-0.6	-4.7	-6.2	8.0	8.6	5.9	Social contributions
	-20.2	4.6	-21.7	-3.5	28.0	24.7	Other
	-51.4	-3,325.0	-67.0	-64.3	92.1	-3.7	Capital transfers, receivable
	-10.2	3.7	-2.8	-4.2	32.2	-4.9	Total expenditure
	-10.7	4.8	-2.2	-3.9	34.7	-4.0	Primary expenditure
	7.8	1.0	-0.8	0.1	-6.7	-0.4	Compensation of employees, payable
	-2.1	1.5	0.5	1.3	2.9	1.5	Social benefits
	-6.3	-2.7	-16.1	-14.6	11.2	-5.0	Goods and services
	-31.3	-32.5	-10.5	13.1	41.9	38.9	Subsidies, payable
	14.2	0.5	-39.0	-43.8	7.8	-17.3	Other current transfers, payable
	-40.7	77.9	19.8	-16.6	192.0	-38.5	Capital transfers, payable
	-3.0	-6.8	-9.1	-7.9	-2.5	-15.2	Interest payments
	-238.8	125.2	-111.6	66.6	-1,386.0	-113.7	Primary balance (excluding interest) <sup>(2)</sup>
	-33.1	40.1	67.0	-39.8	363.8	-71.4	Overall balance

Source: National Accounts Division ELSTAT.

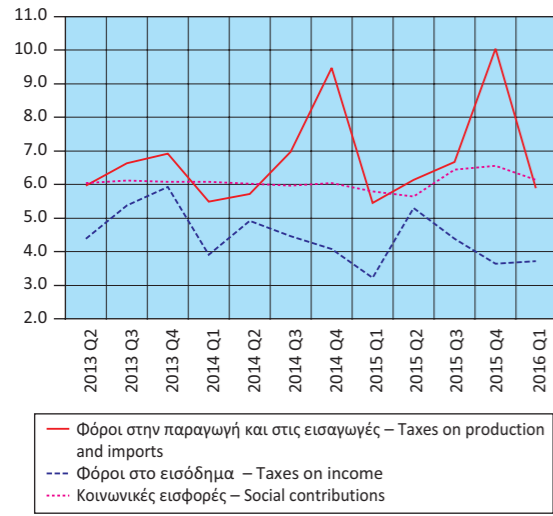
(1) Provisional data.

(2) General Government primary balance is defined here as General Government balance (according to ESA 2010) minus interest expenditure of General Government entities to other sectors. The effect of support to financial institutions is included in this measure of the primary balance. The measure of the primary balance presented here differs from the definition of primary balance used under the Economic Adjustment Program for Greece.

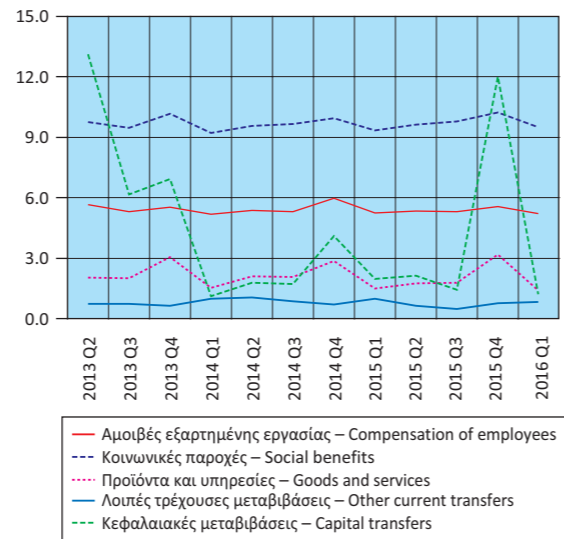
(3) Debt as defined in the Maastricht Treaty.

(4) For the four quarters of 2014 and the first and third quarters of 2015, the impact of the support to financial institutions has been positive for the General Government balance. This is due to the fees accruing on the inter-bank lending guarantees and the bond loan scheme and the revenues from bank preference shares, being greater than the expenditures accrued. For the remaining quarters, the expenditures of the support were larger than the related revenues.

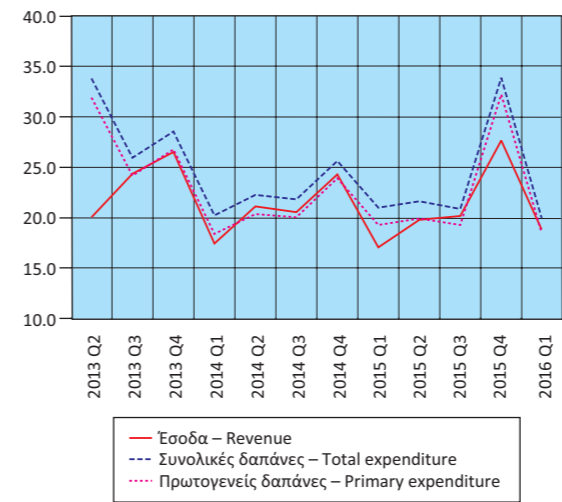
Έσοδα Γενικής Κυβέρνησης (σε δις. €)  
Revenue of General Government (in bil. €)



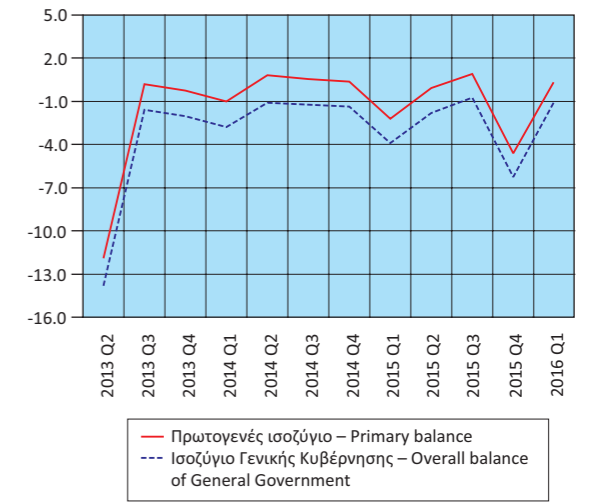
Έξοδα Γενικής Κυβέρνησης (σε δις. €)  
Expenditure of General Government (in bil. €)



Έσοδα - Πρωτογενείς δαπάνες - Συνολικές δαπάνες (σε δις. €)  
Revenue - Primary expenditure - Total expenditure (in bil. €)



Πρωτογενές ισοζύγιο και ισοζύγιο Γενικής Κυβέρνησης (σε δις. €)  
Primary balance and overall balance of General Government (in bil. €)



Πίνακας 13. ΕΛΛΑΣ: ΧΡΕΟΣ ΓΕΝΙΚΗΣ ΚΥΒΕΡΝΗΣΗΣ, 2006 - 2016

Σε εκατομμύρια €

	2006 <sup>(1)</sup>	2007	2008	2009	2010	2011
<b>Ονομαστική αξία υπολοίπου χρέους στο τέλος του έτους</b>	<b>225,648</b>	<b>239,915</b>	<b>264,775</b>	<b>301,062</b>	<b>330,570</b>	<b>356,289</b>
Νόμισμα και καταθέσεις	1,085	751	844	1,663	1,203	1,106
Χρεόγραφα εκτός από μετοχές, χωρίς χρηματοοικονομικά παράγωγα	184,156	201,108	225,449	262,773	262,555	251,676
Βραχυπρόθεσμα (≤1 έτους)	943	1,625	5,496	10,820	9,121	11,844
Μακροπρόθεσμα (>1 έτους)	183,213	199,483	219,953	251,953	253,434	239,832
Δάνεια	40,407	38,056	38,482	36,626	66,812	103,507
Βραχυπρόθεσμα	1,635	674	852	800	1,004	662
Μακροπρόθεσμα	38,772	37,382	37,630	35,826	65,808	102,845
<i>(Ως ποσοστό του χρέους)</i>						
Νόμισμα και καταθέσεις	0.5	0.3	0.3	0.6	0.4	0.3
Χρεόγραφα εκτός από μετοχές, χωρίς χρηματοοικονομικά παράγωγα	81.6	83.8	85.1	87.3	79.4	70.6
Βραχυπρόθεσμα	0.4	0.7	2.1	3.6	2.8	3.3
Μακροπρόθεσμα	81.2	83.1	83.1	83.7	76.7	67.3
Δάνεια	17.9	15.9	14.5	12.2	20.2	29.1
Βραχυπρόθεσμα	0.7	0.3	0.3	0.3	0.3	0.2
Μακροπρόθεσμα	17.2	15.6	14.2	11.9	19.9	28.9

Πηγή: Διεύθυνση Εθνικών Λογαριασμών ΕΛΣΤΑΤ.

(1) Από το 2006 στο χρέος περιλαμβάνονται οι Δημόσιες Επιχειρήσεις που έχουν αναταξινομηθεί στον τομέα της Γενικής Κυβέρνησης.

(2) Περιλαμβάνει μείωση του χρέους στο πλαίσιο της πρωτοβουλίας «Συμμετοχή του ιδιωτικού τομέα» (PSI).

Table 13. GREECE: GENERAL GOVERNMENT DEBT, 2006 - 2016

In million €

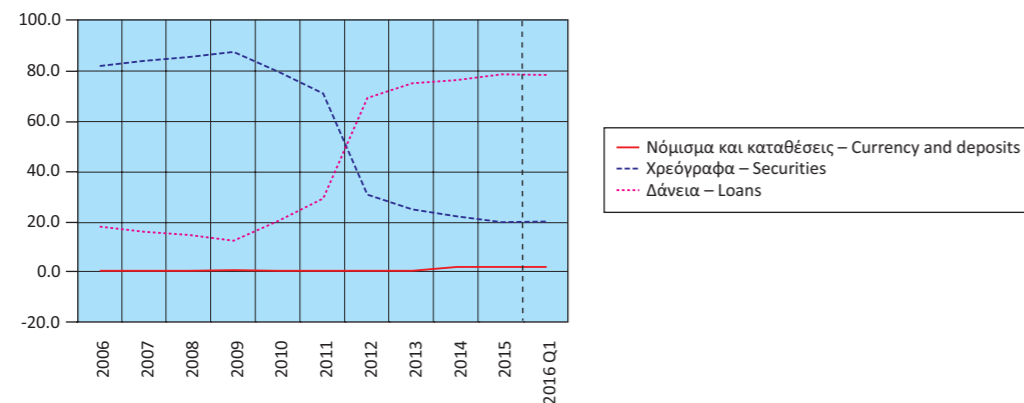
	2012 <sup>(2)</sup>	2013	2014	2015	2016 Q1	
<b>Nominal value of debt outstanding at the end of the year</b>	<b>305,094</b>	<b>320,510</b>	<b>319,718</b>	<b>311,452</b>	<b>309,209</b>	
Currency and deposits	1,055	1,088	6,374	5,555	5,863	
Securities other than shares, excl. financial derivatives	93,443	79,205	70,059	61,631	61,515	
Short-term (≤1 year)	16,516	11,993	12,826	12,119	12,094	
Long-term (>1 year)	76,927	67,212	57,233	49,512	49,421	
Loans	210,596	240,217	243,285	244,266	241,831	
Short-term	359	183	356	199	313	
Long-term	210,237	240,034	242,929	244,067	241,518	
<i>(As percentage of debt)</i>						
Currency and deposits	0.3	0.3	2.0	1.8	1.9	
Securities other than shares, excl. financial derivatives	30.6	24.7	21.9	19.8	19.9	
Short-term	5.4	3.7	4.0	3.9	3.9	
Long-term	25.2	21.0	17.9	15.9	16.0	
Loans	69.0	74.9	76.1	78.4	78.2	
Short-term	0.1	0.1	0.1	0.1	0.1	
Long-term	68.9	74.9	76.0	78.4	78.1	

Source: National Accounts Division ELSTAT.

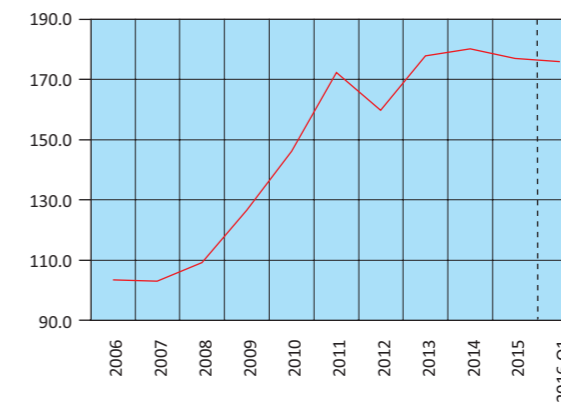
(1) From 2006 onwards, the debt figures reflect also data of the Public Corporations that have been reclassified into the General Government sector.

(2) Includes debt reduction under the private sector involvement (PSI) initiative.

Δομή χρέους Γενικής Κυβέρνησης (ποσοστό συνόλου)  
Structure of General Government debt (percent of total)



Διαχρονική εξέλιξη του χρέους ως ποσοστό του ΑΕΠ  
Evolution of debt as percentage of GDP



Πίνακας 14. ΕΛΛΑΣ: ΠΛΗΘΥΣΜΟΣ ΗΛΙΚΙΑΣ 15 ΕΤΩΝ ΚΑΙ ΑΝΩ, ΚΑΤΑ ΚΑΤΑΣΤΑΣΗ ΑΠΑΣΧΟΛΗΣΗΣ, ΤΡΙΜΗΝΙΑΙΑ ΣΤΟΙΧΕΙΑ, 2009 - 2016

Σε χιλιάδες

Περίοδος αναφοράς	Γενικό σύνολο (1) Grand total	Εργατικό δυναμικό				
		Σύνολο Total	Ποσοστό επί του πληθυσμού Percent of population	Απασχολούμενοι Employed	Ποσοστό επί του εργατικού δυναμικού Percent of labour force	Άνεργοι Unemployed
2009 Δ' Τρίμηνο	9,426.1	5,037.2	53.4	4,508.6	89.5	528.6
2010 Α' Τρίμηνο	9,418.0	5,046.2	53.6	4,446.0	88.1	600.2
2010 Β' »	9,405.4	5,041.1	53.6	4,436.5	88.0	604.6
2010 Γ' »	9,393.0	5,029.8	53.5	4,398.0	87.4	631.9
2010 Δ' Τρίμηνο	9,381.1	4,999.3	53.3	4,278.5	85.6	720.8
2011 Α' Τρίμηνο	9,374.4	4,965.1	53.0	4,165.5	83.9	799.6
2011 Β' »	9,373.1	4,939.8	52.7	4,124.2	83.5	815.6
2011 Γ' »	9,372.2	4,924.2	52.5	4,040.8	82.1	883.5
2011 Δ' Τρίμηνο	9,371.7	4,915.5	52.5	3,886.9	79.1	1,028.6
2012 Α' Τρίμηνο	9,364.7	4,904.1	52.4	3,785.0	77.2	1,119.1
2012 Β' »	9,351.1	4,892.9	52.3	3,729.9	76.2	1,163.0
2012 Γ' »	9,338.0	4,886.3	52.3	3,668.0	75.1	1,218.4
2012 Δ' Τρίμηνο	9,325.3	4,877.0	52.3	3,597.0	73.8	1,279.9
2013 Α' Τρίμηνο	9,316.5	4,840.2	52.0	3,504.2	72.4	1,336.0
2013 Β' »	9,311.7	4,862.9	52.2	3,535.0	72.7	1,327.9
2013 Γ' »	9,307.1	4,854.0	52.2	3,533.7	72.8	1,320.3
2013 Δ' Τρίμηνο	9,302.7	4,817.1	51.8	3,479.9	72.2	1,337.2
2014 Α' Τρίμηνο	9,295.8	4,826.0	51.9	3,483.7	72.2	1,342.3
2014 Β' »	9,286.6	4,819.2	51.9	3,539.1	73.4	1,280.1
2014 Γ' »	9,277.5	4,816.3	51.9	3,586.9	74.5	1,229.4
2014 Δ' Τρίμηνο	9,268.5	4,781.1	51.6	3,535.3	73.9	1,245.9
2015 Α' Τρίμηνο	9,259.1	4,777.0	51.6	3,504.4	73.4	1,272.5
2015 Β' »	9,250.7	4,805.7	51.9	3,625.5	75.4	1,180.1
2015 Γ' »	9,242.3	4,831.6	52.3	3,671.1	76.0	1,160.5
2015 Δ' Τρίμηνο	9,234.1	4,816.3	52.2	3,641.7	75.6	1,174.7
2016 Α' Τρίμηνο	9,226.3	4,801.4	52.0	3,606.3	75.1	1,195.1
2016 Β' »	9,217.2	4,814.7	52.2	3,702.6	76.9	1,112.1
2016 Γ' »	9,208.3	4,829.3	52.4	3,736.7	77.4	1,092.6

Πηγή: Διεύθυνση Στατιστικών Πληθυσμού και Αγοράς Εργασίας ΕΛΣΤΑΤ.

(1) Συνολικός πληθυσμός ατόμων που διαμένουν σε ιδιωτικά νοικοκυριά, ηλικίας 15 ετών και άνω, όπως εκτιμάται με βάση τα αποτελέσματα της Απογραφής Πληθυσμού 2011.

Table 14. GREECE: POPULATION AGED 15 YEARS AND OVER, BY EMPLOYMENT STATUS, QUARTERLY DATA, 2009 - 2016

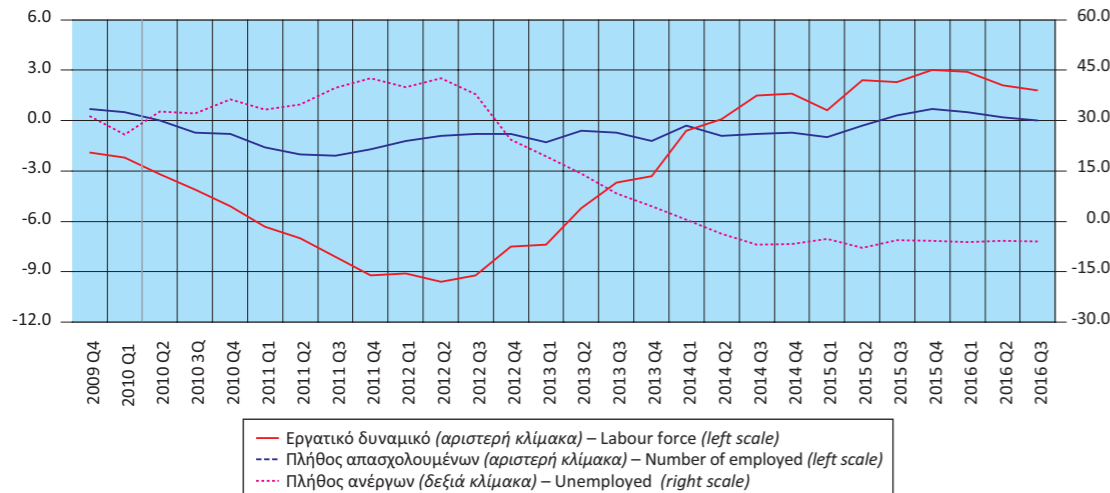
In thousands

Reference period	Ποσοστό επί του εργατικού δυναμικού Percent of labour force	Μέσο ετήσιο ποσοστό ανεργίας Annual average unemployment rate	Ετήσια μεταβολή εργατικού δυναμικού Year-on-year change of labour force	Ετήσια μεταβολή στο πλήθος απασχολούμενων Year-on-year change in the number of employed	Ετήσια μεταβολή στο πλήθος ανέργων Year-on-year change in the number of unemployed	Μη οικονομικά ενεργός πληθυσμός Economically non-active population
2009 4th Quarter	10.5		0.7	-1.9	31.4	4,388.9
2010 1st Quarter	11.9		0.5	-2.2	25.9	4,371.8
2010 2nd »	12.0	12.7	0.0	-3.2	32.7	4,364.3
2010 3rd »	12.6		-0.7	-4.1	32.2	4,363.2
2010 4th Quarter	14.4		-0.8	-5.1	36.4	4,381.8
2011 1st Quarter	16.1		-1.6	-6.3	33.2	4,409.3
2011 2nd »	16.5	17.9	-2.0	-7.0	34.9	4,433.3
2011 3rd »	17.9		-2.1	-8.1	39.8	4,448.0
2011 4th Quarter	20.9		-1.7	-9.2	42.7	4,456.2
2012 1st Quarter	22.8		-1.2	-9.1	40.0	4,460.6
2012 2nd »	23.8	24.4	-0.9	-9.6	42.6	4,458.2
2012 3rd »	24.9		-0.8	-9.2	37.9	4,451.7
2012 4th Quarter	26.2		-0.8	-7.5	24.4	4,448.3
2013 1st Quarter	27.6		-1.3	-7.4	19.4	4,476.3
2013 2nd »	27.3	27.5	-0.6	-5.2	14.2	4,448.8
2013 3rd »	27.2		-0.7	-3.7	8.4	4,453.1
2013 4th Quarter	27.8		-1.2	-3.3	4.5	4,485.6
2014 1st Quarter	27.8		-0.3	-0.6	0.5	4,469.8
2014 2nd »	26.6	26.5	-0.9	0.1	-3.6	4,467.4
2014 3rd »	25.5		-0.8	1.5	-6.9	4,461.2
2014 4th Quarter	26.1		-0.7	1.6	-6.8	4,487.4
2015 1st Quarter	26.6		-1.0	0.6	-5.2	4,482.2
2015 2nd »	24.6	24.9	-0.3	2.4	-7.8	4,445.0
2015 3rd »	24.0		0.3	2.3	-5.6	4,410.7
2015 4th Quarter	24.4		0.7	3.0	-5.7	4,417.8
2016 1st Quarter	24.9		0.5	2.9	-6.1	4,424.9
2016 2nd »	23.1		0.2	2.1	-5.8	4,402.5
2016 3rd »	22.6		0.0	1.8	-5.9	4,379.0

Source: Population and Labour Market Statistics Division ELSTAT.

(1) Total number of persons residing in private households, aged 15 years and over, according to the results of the 2011 Population Census.

Εργατικό δυναμικό, απασχολούμενοι, άνεργοι (ετήσια μεταβολή)  
Labour force, employed, unemployed (year-on-year change)





**Πίνακας 15. ΕΛΛΑΣ: ΠΟΣΟΣΤΟ ΑΝΕΡΓΙΑΣ ΓΙΑ ΤΟ ΣΥΝΟΛΟ ΤΟΥ ΠΛΗΘΥΣΜΟΥ, ΓΙΑ ΑΡΡΕΝΕΣ - ΘΗΛΕΙΣ ΚΑΙ ΓΙΑ ΑΤΟΜΑ ΗΛΙΚΙΑΣ 15 - 29 ΕΤΩΝ<sup>(1)</sup>, 2003 - 2015**  
**Table 15. GREECE: UNEMPLOYMENT RATE FOR TOTAL POPULATION, MALES - FEMALES AND FOR PERSONS AGED 15 - 29 YEARS<sup>(1)</sup>, 2003 - 2015**

Έτος Year	Σύνολο Total	Άρρενες Males	Θήλειες Females	Άτομα ηλικίας 15 - 29 ετών Persons aged 15 - 29 years
2003	9.8	6.2	15.1	20.4
2004	10.6	6.6	16.3	20.5
2005	10.0	6.2	15.4	19.3
2006	9.0	5.7	13.8	18.1
2007	8.4	5.2	12.9	17.3
2008	7.8	5.1	11.5	16.2
2009	9.6	7.0	13.3	18.8
2010	12.7	10.0	16.3	24.4
2011	17.9	15.1	21.5	34.8
2012	24.4	21.5	28.2	43.7
2013	27.5	24.5	31.3	48.7
2014	26.5	23.6	30.2	45.0
2015	24.9	21.7	28.9	41.3

Πηγή: Διεύθυνση Στατιστικών Πληθυσμού και Αγοράς Εργασίας ΕΛΣΤΑΤ.  
(1) Τα στοιχεία αναφέρονται στους μέσους ετήσιους όρους.

Source: Population and Labour Market Statistics Division ELSTAT.  
(1) Data refer to the annual average.

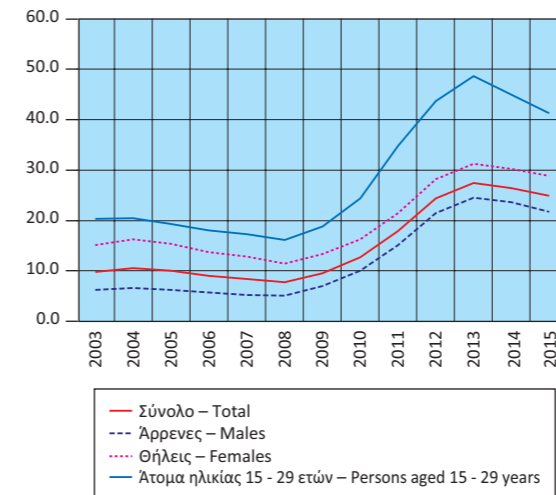
**Πίνακας 16. ΕΛΛΑΣ: ΑΠΑΣΧΟΛΟΥΜΕΝΟΙ 15 ΕΤΩΝ ΚΑΙ ΑΝΩ, ΚΑΤΑ ΚΛΑΔΟ ΟΙΚΟΝΟΜΙΚΗΣ ΔΡΑΣΤΗΡΙΟΤΗΤΑΣ, 2004 - 2016**

	2004	2005	2006	2007	2008 <sup>(1)</sup>	2009	2010
<i>(Απόλυτοι αριθμοί σε χιλιάδες)</i>							
<b>Σύνολο</b>	<b>4,389.5</b>	<b>4,443.6</b>	<b>4,527.5</b>	<b>4,564.0</b>	<b>4,610.5</b>	<b>4,556.0</b>	<b>4,389.8</b>
Γεωργία, δασοκομία και αλιεία	543.5	540.3	530.8	517.1	513.8	532.9	544.2
Βιομηχανία, συμπεριλαμβανομένης της ενέργειας	626.0	627.3	629.6	626.5	627.1	592.0	540.2
Κατασκευές	357.1	367.6	367.3	397.9	397.3	370.7	319.6
Εμπόριο, ξενοδοχεία και εστιατόρια, μεταφορές και επικοινωνίες	1,328.0	1,376.6	1,401.4	1,402.1	1,434.0	1,428.9	1,380.0
Χρηματοπιστωτικές δραστηριότητες, δραστηριότητες σχετικές με την ακίνητη περιουσία, εκμισθώσεις και επιχειρηματικές δραστηριότητες	404.9	410.9	415.5	420.5	466.1	457.3	438.0
Άλλες υπηρεσίες	1,130.1	1,120.9	1,182.9	1,200.0	1,172.2	1,174.3	1,167.8
<i>(Ποσοστιαία αναλογία)</i>							
<b>Σύνολο</b>	<b>100.0</b>	<b>100.0</b>	<b>100.0</b>	<b>100.0</b>	<b>100.0</b>	<b>100.0</b>	<b>100.0</b>
Γεωργία, δασοκομία και αλιεία	12.4	12.2	11.7	11.3	11.1	11.7	12.4
Βιομηχανία, συμπεριλαμβανομένης της ενέργειας	14.3	14.1	13.9	13.7	13.6	13.0	12.3
Κατασκευές	8.1	8.3	8.1	8.7	8.6	8.1	7.3
Εμπόριο, ξενοδοχεία και εστιατόρια, μεταφορές και επικοινωνίες	30.3	31.0	31.0	30.7	31.1	31.4	31.4
Χρηματοπιστωτικές δραστηριότητες, δραστηριότητες σχετικές με την ακίνητη περιουσία, εκμισθώσεις και επιχειρηματικές δραστηριότητες	9.2	9.2	9.2	9.2	10.1	10.0	10.0
Άλλες υπηρεσίες	25.7	25.2	26.1	26.3	25.4	25.8	26.6

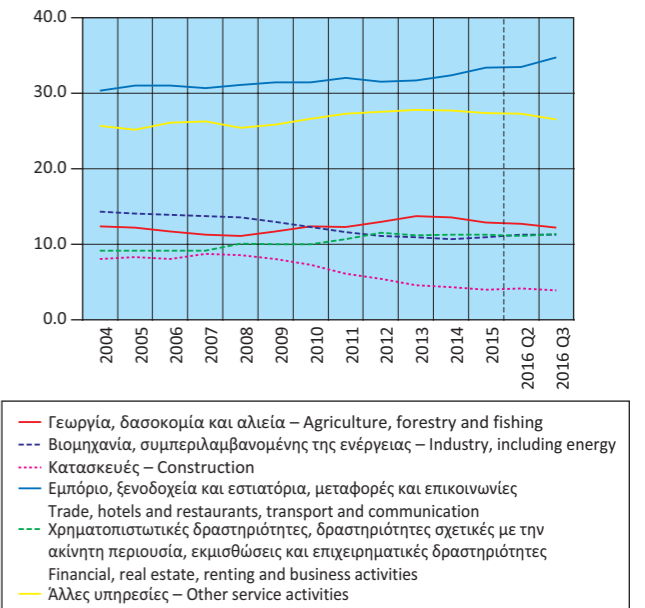
Πηγή: Διεύθυνση Στατιστικών Πληθυσμού και Αγοράς Εργασίας ΕΛΣΤΑΤ.

(1) Από το 2008 και μετά, τα στοιχεία δεν είναι απολύτως συγκρίσιμα με τα στοιχεία των προηγούμενων ετών, λόγω της εφαρμογής του νέου κώδικα ταξινόμησης των κλάδων οικονομικής δραστηριότητας.

**Ποσοστό ανεργίας για το σύνολο του πληθυσμού, για άρρενες - θήλειες και για άτομα ηλικίας 15 - 29 ετών**  
**Unemployment rate for total population, males - females and for persons aged 15 - 29 years**



**Ποσοστό απασχολούμενων, κατά κλάδο οικονομικής δραστηριότητας**  
**Share of employment, by branch of economic activity**



**Table 16. GREECE: EMPLOYED PERSONS AGED 15 YEARS AND OVER, BY BRANCH OF ECONOMIC ACTIVITY, 2004 - 2016**

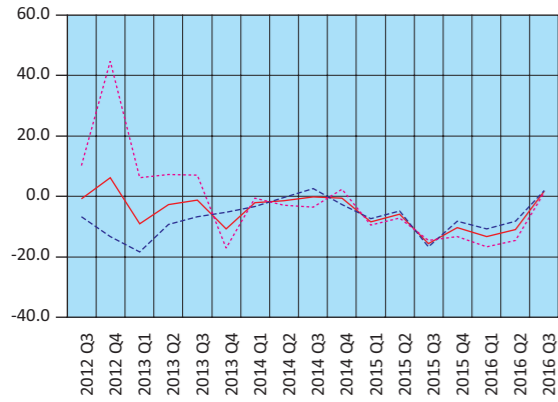
	2011	2012	2013	2014	2015	2016 Q2	2016 Q3	
<i>(Absolute numbers in thousands)</i>								
<b>Σύνολο</b>	<b>4,054.3</b>	<b>3,695.0</b>	<b>3,513.2</b>	<b>3,536.2</b>	<b>3,610.7</b>	<b>3,702.6</b>	<b>3,736.7</b>	<b>Total</b>
Γεωργία, δασοκομία και αλιεία	500.7	480.5	481.1	479.9	465.7	471.2	456.6	Agriculture, forestry and fishing
Βιομηχανία, συμπεριλαμβανομένης της ενέργειας	471.4	410.4	384.3	378.1	394.2	416.6	422.2	Industry, including energy
Κατασκευές	245.8	200.9	162.3	151.6	145.2	154.7	145.4	Construction
Εμπόριο, ξενοδοχεία και εστιατόρια, μεταφορές και επικοινωνίες	1,298.1	1,163.2	1,114.2	1,146.9	1,206.3	1,238.6	1,296.3	Trade, hotels and restaurants, transport and communication
Χρηματοπιστωτικές δραστηριότητες, δραστηριότητες σχετικές με την ακίνητη περιουσία, εκμισθώσεις και επιχειρηματικές δραστηριότητες	432.4	424.9	394.2	400.2	409.7	411.7	425.0	Financial, real estate, renting and business activities
Άλλες υπηρεσίες	1,106.0	1,015.1	977.1	979.6	989.6	1,009.8	991.1	Other service activities
<i>(In percent of total)</i>								
<b>Σύνολο</b>	<b>100.0</b>	<b>100.0</b>	<b>100.0</b>	<b>100.0</b>	<b>100.0</b>	<b>100.0</b>	<b>100.0</b>	<b>Total</b>
Γεωργία, δασοκομία και αλιεία	12.3	13.0	13.7	13.6	12.9	12.7	12.2	Agriculture, forestry and fishing
Βιομηχανία, συμπεριλαμβανομένης της ενέργειας	11.6	11.1	10.9	10.7	10.9	11.3	11.3	Industry, including energy
Κατασκευές	6.1	5.4	4.6	4.3	4.0	4.2	3.9	Construction
Εμπόριο, ξενοδοχεία και εστιατόρια, μεταφορές και επικοινωνίες	32.0	31.5	31.7	32.4	33.4	33.5	34.7	Trade, hotels and restaurants, transport and communication
Χρηματοπιστωτικές δραστηριότητες, δραστηριότητες σχετικές με την ακίνητη περιουσία, εκμισθώσεις και επιχειρηματικές δραστηριότητες	10.7	11.5	11.2	11.3	11.3	11.1	11.4	Financial, real estate, renting and business activities
Άλλες υπηρεσίες	27.3	27.5	27.8	27.7	27.4	27.3	26.5	Other service activities

Source: Population and Labour Market Statistics Division ELSTAT.

(1) From 2008 onwards, data are not fully comparable with those of previous years, due to the introduction of a new sectoral classification.

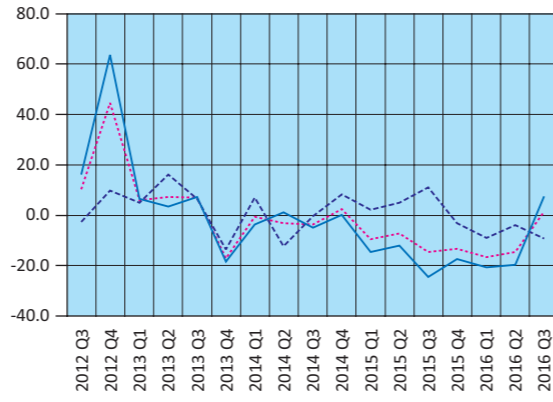


**Δείκτης Κύκλου Εργασιών στη Βιομηχανία**  
(ετήσια μεταβολή %)  
**Turnover Index in Industry**  
(y-o-y change %)



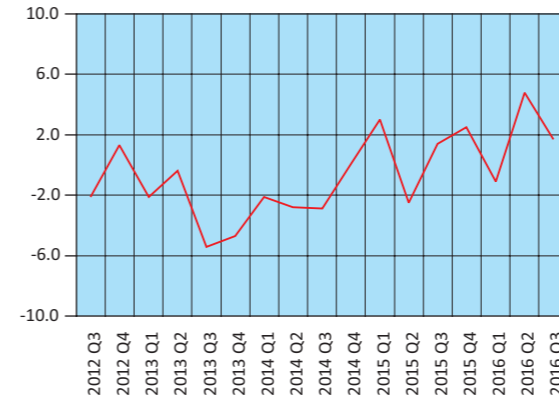
— Σύνολο αγοράς – Total market  
- - - Εγχώρια αγορά – Domestic market  
... Εξωτερική αγορά – Non-domestic market

**Δείκτης Κύκλου Εργασιών στη Βιομηχανία, εξωτερική αγορά**  
(ετήσια μεταβολή %)  
**Turnover Index in Industry for the non-domestic market**  
(y-o-y change %)

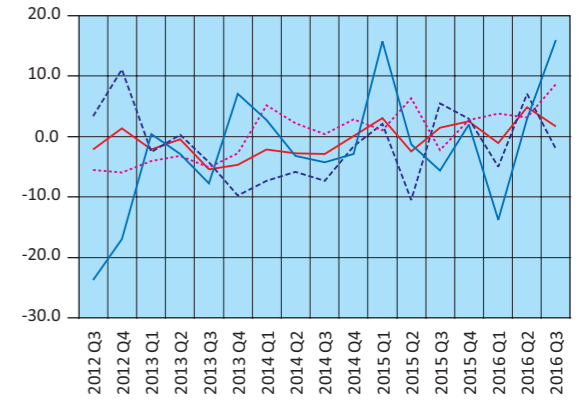


... Εξωτερική αγορά – Non-domestic market  
- - - Χώρες Ευρωζώνης – Eurozone countries  
— Χώρες εκτός Ευρωζώνης – Non-eurozone countries

**Δείκτης Βιομηχανικής Παραγωγής (όγκος)**  
(ετήσια μεταβολή %)  
**Industrial Production Index (volume)**  
(y-o-y change %)

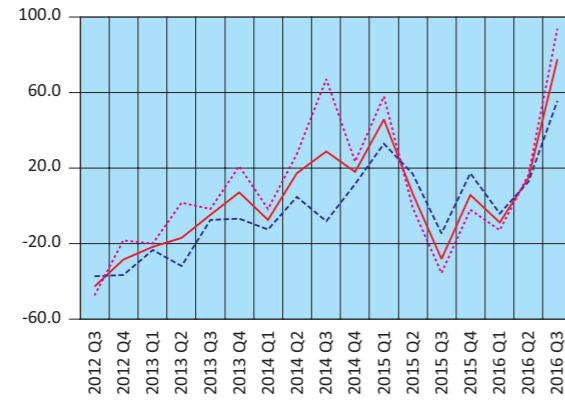


**Δείκτης Βιομηχανικής Παραγωγής (όγκος), κατά ομάδες βιομηχανικών κλάδων 1, 2, 3** (ετήσια μεταβολή %)  
**Industrial Production Index (volume), by main industrial groupings 1, 2, 3** (y-o-y change %)



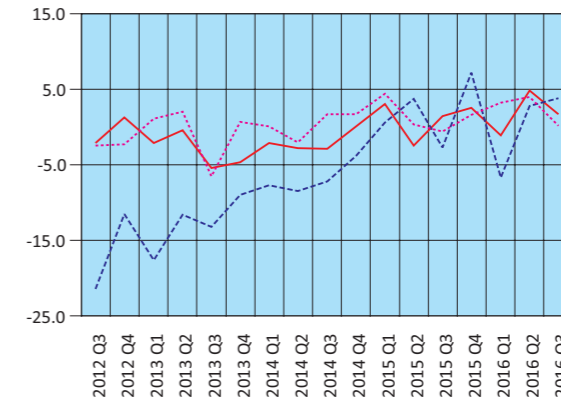
— Δείκτης Βιομηχανικής Παραγωγής – Industrial Production Index  
- - - Ενέργεια – Energy  
... Ενδιάμεσα αγαθά – Intermediate goods  
— Κεφαλαιουχικά αγαθά – Capital goods

**Δείκτης Παραγωγής στις Κατασκευές**  
(ετήσια μεταβολή %)  
**Production Index in Construction**  
(y-o-y change %)



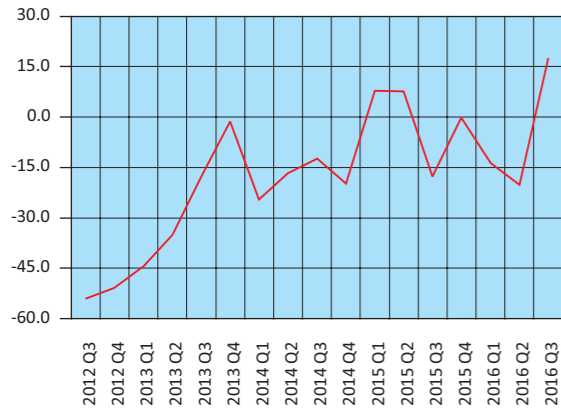
— Κατασκευές – Construction  
- - - Παραγωγή κτιρίων – Building construction  
... Έργα πολιτικού μηχανικού – Civil engineering

**Δείκτης Βιομηχανικής Παραγωγής (όγκος), κατά ομάδες βιομηχανικών κλάδων 4, 5** (ετήσια μεταβολή %)  
**Industrial Production Index (volume), by main industrial groupings 4, 5** (y-o-y change %)

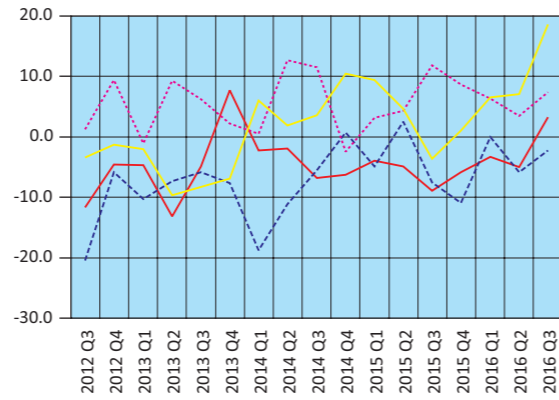


— Δείκτης Βιομηχανικής Παραγωγής – Industrial Production Index  
- - - Διάρκη καταναλωτικά αγαθά – Consumer durables  
... Μη διάρκη καταναλωτικά αγαθά – Consumer non-durables

**Οικοδομική Δραστηριότητα (αριθμός οικοδομικών αδειών)**  
(ετήσια μεταβολή %)  
**Building Activity (number of building permits)**  
(y-o-y change %)  
**Οικοδομικές άδειες – Building permits**

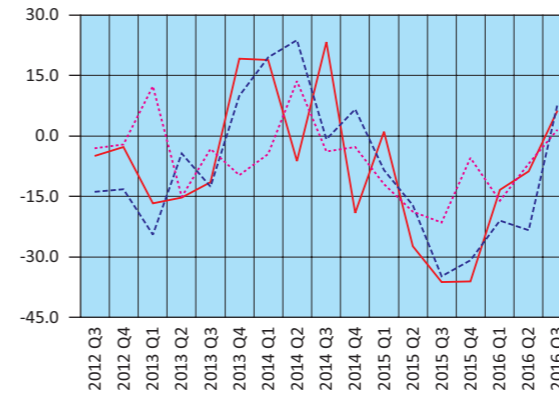


**Δείκτες Κύκλου Εργασιών στον Τομέα των Μεταφορών**  
(ετήσια μεταβολή %)  
**Turnover Indices in Transport**  
(y-o-y change %)



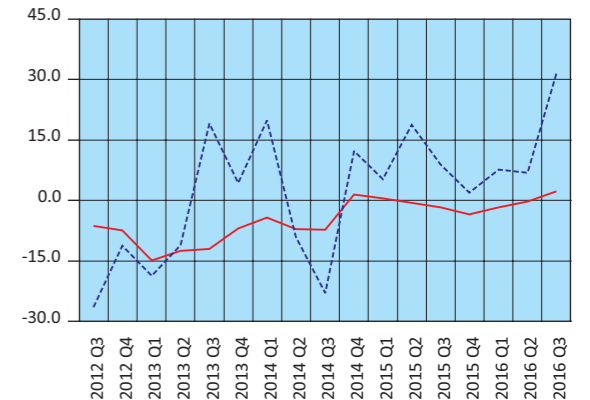
— Χερσαίες και μέσω αγωγών – Land and via pipelines  
- - Πλωτές – Water transport  
... Αεροπορικές – Air transport  
- . Αποθήκευση και υποστηρικτικές δραστηριότητες  
Warehousing and support activities

**Δείκτες Κύκλου Εργασιών στον Τομέα**  
**Ενημέρωσης - Επικοινωνίας και Εκδοτικών Δραστηριοτήτων**  
(ετήσια μεταβολή %)  
**Turnover Indices in Information - Communication and**  
**Publishing Activities (y-o-y change %)**



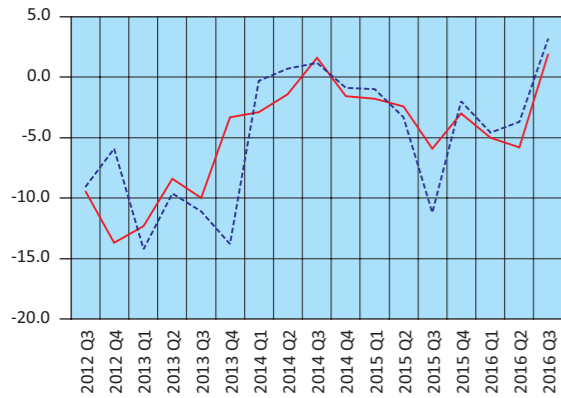
— Κινηματογραφικές ταινίες κλπ. – Motion picture, video, etc.  
- - Προγραμματισμός και ραδιοτηλεόραση – Programming and broadcasting  
... Εκδοτικές δραστηριότητες – Publishing

**Δείκτες Κύκλου Εργασιών στις Τηλεπικοινωνίες και**  
**την Πληροφορική (ετήσια μεταβολή %)**  
**Turnover Indices in Telecommunications and Computer**  
**Programming and Related Activities (y-o-y change %)**



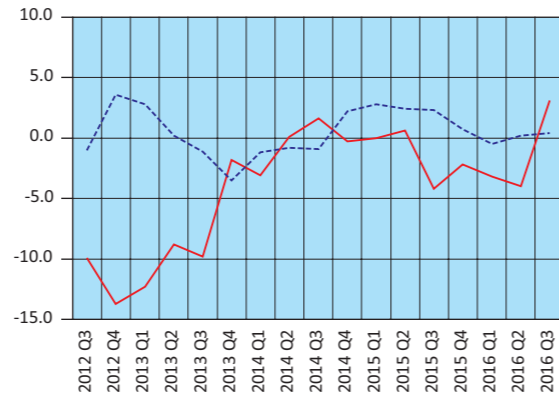
— Τηλεπικοινωνίες – Telecommunications  
- - Πληροφορική – Computer programming and related activities

**Δείκτες Κύκλου Εργασιών στο Λιανικό και Χονδρικό Εμπόριο**  
(ετήσια μεταβολή %)  
**Turnover Indices in Retail and Wholesale Trade**  
(y-o-y change %)



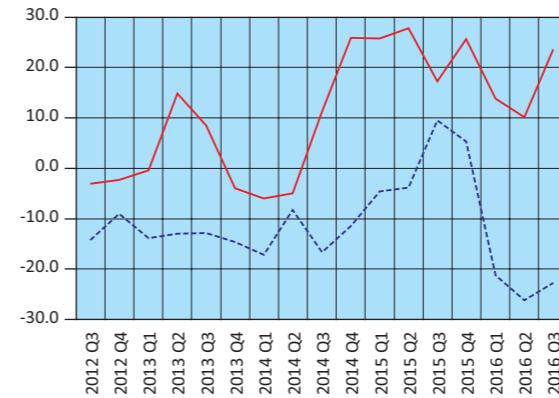
— Λιανικό εμπόριο – Retail trade  
- - Χονδρικό εμπόριο – Wholesale trade

**Δείκτες Όγκου και Απασχολομένων στο Λιανικό Εμπόριο**  
(ετήσια μεταβολή %)  
**Indices of Volume and Persons Employed in Retail Trade**  
(y-o-y change %)



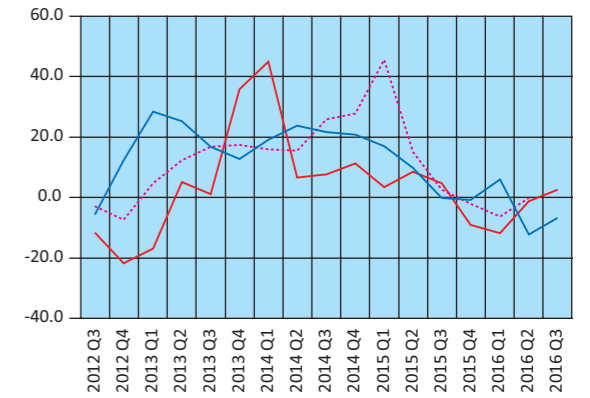
— Όγκος – Volume  
- - Απασχολούμενοι – Persons employed

**Δείκτες Κύκλου Εργασιών Δραστηριοτήτων σχετικών με**  
**την Απασχόληση και τον Καθαρισμό (ετήσια μεταβολή %)**  
**Turnover Indices in Employment and Cleaning**  
**Activities (y-o-y change %)**



— Δραστηριότητες σχετικές με την απασχόληση  
Employment activities  
- - Δραστηριότητες καθαρισμού – Cleaning activities

**Μεγέθη του Τομέα Τουρισμού**  
(ετήσια μεταβολή %)  
**Aggregates of the Tourism Sector**  
(y-o-y change %)



— Δείκτης Κύκλου Εργασιών Υπηρεσιών Παροχής Καταλύματος και Εστίασης  
Turnover Index in Accommodation and Food Services  
... Αφίξεις από το εξωτερικό μη κατοίκων  
Non-resident arrivals from abroad  
- - Κίνηση Μουσείων και Αρχαιολογικών Χώρων  
Museums and Archaeological Sites Attendance





Πίνακας 20. ΕΛΛΑΣ: ΕΜΠΟΡΙΚΟ ΙΣΟΖΥΓΙΟ, ΤΡΙΜΗΝΙΑΙΑ ΣΤΟΙΧΕΙΑ, 2013 - 2016<sup>(1)(3)</sup>

Σε δισεκατομμύρια €

	2013 Q2	2013 Q3	2013 Q4	2014 Q1	2014 Q2	2014 Q3	2014 Q4
<b>Εισαγωγές - Αφίξεις<sup>(2)</sup></b>							
Συμπεριλαμβανομένης της αξίας των πλοίων	11.64	11.93	11.58	12.04	11.92	12.14	12.23
Εξαιρουμένης της αξίας των πλοίων	11.31	11.54	11.23	11.02	11.38	11.96	12.11
Εξαιρουμένων των πετρελαιοειδών και συμπεριλαμβανομένης της αξίας των πλοίων	7.66	7.42	7.65	8.14	8.21	7.80	8.29
<b>Εξαγωγές - Αποστολές<sup>(2)</sup></b>							
Συμπεριλαμβανομένης της αξίας των πλοίων	7.15	7.12	6.62	6.36	6.81	6.87	7.07
Εξαιρουμένης της αξίας των πλοίων	7.14	7.09	6.60	6.35	6.80	6.85	7.00
Εξαιρουμένων των πετρελαιοειδών και συμπεριλαμβανομένης της αξίας των πλοίων	4.28	4.13	4.38	3.91	4.16	4.12	4.72
<b>Εμπορικό ισοζύγιο, συμπεριλαμβανομένης της αξίας των πλοίων</b>							
	-4.49	-4.80	-4.95	-5.68	-5.11	-5.26	-5.16
<b>Εμπορικό ισοζύγιο, εξαιρουμένης της αξίας των πλοίων</b>							
	-4.18	-4.45	-4.62	-4.67	-4.59	-5.10	-5.12
<b>Εμπορικό ισοζύγιο, εξαιρουμένων των πετρελαιοειδών και συμπεριλαμβανομένης της αξίας των πλοίων</b>							
	-3.38	-3.30	-3.27	-4.23	-4.05	-3.68	-3.57
<i>(Ετήσια μεταβολή %)</i>							
<b>Εισαγωγές - Αφίξεις<sup>(2)</sup></b>							
Συμπεριλαμβανομένης της αξίας των πλοίων	-4.5	1.1	-9.4	1.6	2.4	1.8	5.7
Εξαιρουμένης της αξίας των πλοίων	-2.9	2.6	-10.7	-5.7	0.6	3.6	7.9
Εξαιρουμένων των πετρελαιοειδών και συμπεριλαμβανομένης της αξίας των πλοίων	-3.7	-3.8	-4.1	11.6	7.1	5.1	8.4
<b>Εξαγωγές - Αποστολές<sup>(2)</sup></b>							
Συμπεριλαμβανομένης της αξίας των πλοίων	5.9	3.6	-14.9	-0.5	-4.8	-3.5	6.8
Εξαιρουμένης της αξίας των πλοίων	6.2	3.5	-14.6	-0.5	-4.8	-3.4	5.9
Εξαιρουμένων των πετρελαιοειδών και συμπεριλαμβανομένης της αξίας των πλοίων	-2.0	-0.7	-3.5	-4.2	-2.9	-0.2	7.8
<b>Έλλειμμα του εμπορικού ισοζυγίου, συμπεριλαμβανομένης της αξίας των πλοίων</b>							
	-17.5	-2.3	-0.9	4.0	13.8	9.6	4.2
<b>Έλλειμμα του εμπορικού ισοζυγίου, εξαιρουμένης της αξίας των πλοίων</b>							
	-15.4	1.3	-4.4	-12.0	9.8	14.8	10.7
<b>Έλλειμμα του εμπορικού ισοζυγίου, εξαιρουμένων των πετρελαιοειδών και συμπεριλαμβανομένης της αξίας των πλοίων</b>							
	-5.7	-7.5	-4.9	31.7	19.8	11.7	9.2

Πηγή: Διεύθυνση Στατιστικών Τομέα Εμπορίου και Υπηρεσιών ΕΛΣΤΑΤ.

Γενική παρατήρηση: Τυχόν διαφορές μεταξύ του αθροίσματος των επιμέρους ποσών και των συνόλων οφείλονται στη στρογγυλοποίηση.

- (1) 2015, 2016: Προσωρινά στοιχεία.  
(2) Τα στοιχεία του ενδοκοινοτικού εμπορίου προσαρμόζονται στο σύνολο του εμπορίου με τις χώρες της ΕΕ από το 2004 και μετά. Στα στοιχεία των τρίτων χωρών ενσωματώνονται και τα προσωρινά στοιχεία των «ελλυτών τελωνειακών διασαφήσεων», τα οποία μετά τη συμπλήρωσή τους θα αντικαθίστανται από τα αντίστοιχα οριστικά.  
(3) Τα στοιχεία Διεθνούς Εμπορίου Αγαθών για τη χρονολογική σειρά 2002 - 2014 έχουν αναθεωρηθεί λόγω της ενσωμάτωσης πρόσθετων στοιχείων, τα οποία διαβίβαστηκαν από διοικητικές πηγές.

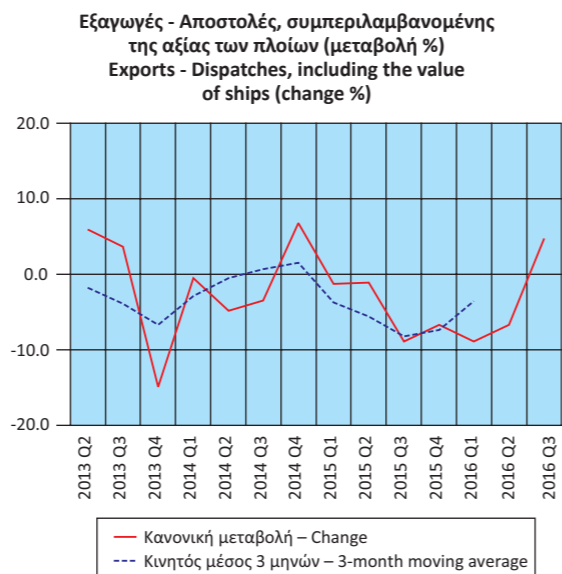
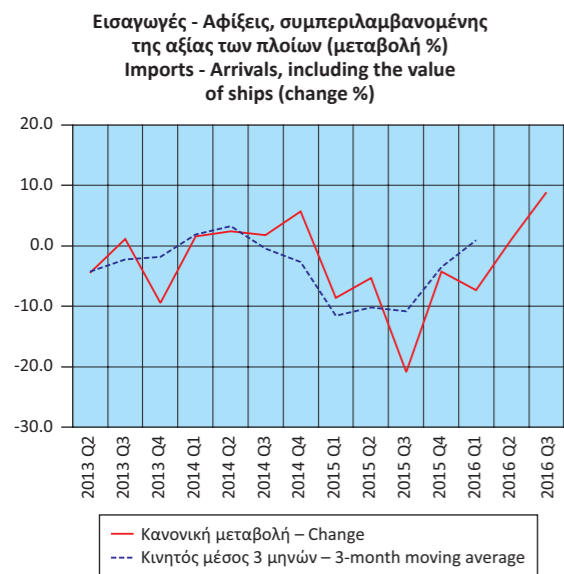


Table 20. GREECE: EXTERNAL TRADE BALANCE, QUARTERLY DATA, 2013 - 2016<sup>(1)(3)</sup>

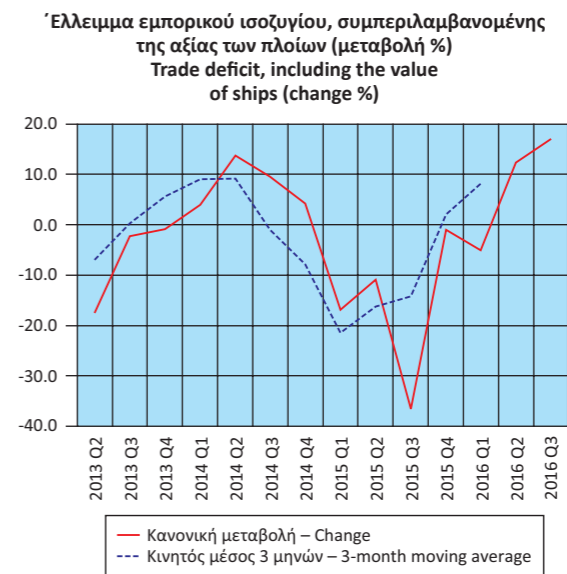
In billion €

	2015 Q1	2015 Q2	2015 Q3	2015 Q4	2016 Q1	2016 Q2	2016 Q3
<b>Imports - Arrivals<sup>(2)</sup></b>							
Including the value of ships	11.01	11.29	9.60	11.70	10.21	11.40	10.46
Excluding the value of ships	10.84	11.02	9.32	10.81	9.82	10.49	10.32
Excluding oil products and including the value of ships	8.13	8.58	6.94	9.06	8.42	9.36	8.19
<b>Exports - Dispatches<sup>(2)</sup></b>							
Including the value of ships	6.28	6.74	6.26	6.60	5.72	6.29	6.55
Excluding the value of ships	6.26	6.68	6.22	6.56	5.71	6.22	6.53
Excluding oil products and including the value of ships	4.48	4.74	4.36	4.78	4.47	4.65	4.60
<b>Trade balance, including the value of ships</b>							
	-4.72	-4.55	-3.34	-5.11	-4.48	-5.11	-3.90
<b>Trade balance, excluding the value of ships</b>							
	-4.58	-4.34	-3.10	-4.25	-4.10	-4.27	-3.79
<b>Trade balance, excluding oil products and including the value of ships</b>							
	-3.65	-3.84	-2.58	-4.28	-3.95	-4.71	-3.59
<i>(Year-on-year change %)</i>							
<b>Imports - Arrivals<sup>(2)</sup></b>							
Including the value of ships	-8.6	-5.3	-20.9	-4.3	-7.3	1.0	8.9
Excluding the value of ships	-1.6	-3.2	-22.0	-10.8	-9.4	-4.8	10.7
Excluding oil products and including the value of ships	-0.2	4.6	-11.0	9.4	3.6	9.0	18.0
<b>Exports - Dispatches<sup>(2)</sup></b>							
Including the value of ships	-1.3	-1.1	-8.9	-6.7	-8.9	-6.7	4.7
Excluding the value of ships	-1.4	-1.6	-9.2	-6.3	-8.7	-6.9	4.9
Excluding oil products and including the value of ships	14.5	14.1	6.0	1.3	-0.1	-2.0	5.3
<b>Trade deficit, including the value of ships</b>							
	-16.8	-10.9	-36.6	-1.0	-5.1	12.3	17.0
<b>Trade deficit, excluding the value of ships</b>							
	-1.9	-5.4	-39.3	-16.9	-10.5	-1.6	22.2
<b>Trade deficit, excluding oil products and including the value of ships</b>							
	-13.8	-5.1	-30.0	20.0	8.3	22.7	39.3

Source: Trade and Services Statistics Division ELSTAT.

General remark: Wherever necessary, the data have been rounded up, thus, a slight difference may occur between the sum of the figures and their total.

- (1) 2015, 2016: Provisional data.  
(2) The data of the Intra-EU trade are adjusted to the total trade with EU countries from the year 2004 onwards. The "incomplete customs declarations" are incorporated in the trade data with third countries and, after having been completed, they will be replaced by the final data.  
(3) International Trade in Goods Statistics have been revised for the period 2002 - 2014. The revision of the relevant data series resulted from the integration of additional data transmitted recently from administrative sources.



Πίνακας 21. ΕΛΛΑΣ: ΕΙΣΑΓΩΓΕΣ - ΑΦΙΞΕΙΣ, ΕΞΑΓΩΓΕΣ - ΑΠΟΣΤΟΛΕΣ, ΚΑΤΑ ΠΡΟΕΛΕΥΣΗ / ΠΡΟΟΡΙΣΜΟ, ΜΕ ΠΕΤΡΕΛΑΙΟΕΙΔΗ, 2005 - 2015<sup>(1)(3)</sup>

Σε δισεκατομμύρια €

	2005	2006	2007	2008	2009	2010
<b>Εισαγωγές - Αφίξεις<sup>(2)</sup></b>						
Ευρωπαϊκή Ένωση	27.54	30.43	36.13	36.67	30.30	27.36
Τρίτες χώρες	18.90	23.14	25.73	28.86	22.84	24.78
<b>Σύνολο</b>	<b>46.44</b>	<b>53.57</b>	<b>61.86</b>	<b>65.53</b>	<b>53.14</b>	<b>52.15</b>
<b>Εξαγωγές - Αποστολές<sup>(2)</sup></b>						
Ευρωπαϊκή Ένωση	8.24	9.70	12.23	12.70	10.17	11.57
Τρίτες χώρες	6.62	7.43	7.09	8.53	7.85	9.73
<b>Σύνολο</b>	<b>14.86</b>	<b>17.13</b>	<b>19.32</b>	<b>21.23</b>	<b>18.02</b>	<b>21.30</b>
(Ετήσια μεταβολή %)						
<b>Εισαγωγές - Αφίξεις<sup>(2)</sup></b>						
Ευρωπαϊκή Ένωση	0.4	10.5	18.7	1.5	-17.4	-9.7
Τρίτες χώρες	6.6	22.5	11.2	12.2	-20.9	8.5
<b>Σύνολο</b>	<b>2.9</b>	<b>15.4</b>	<b>15.5</b>	<b>5.9</b>	<b>-18.9</b>	<b>-1.9</b>
<b>Εξαγωγές - Αποστολές<sup>(2)</sup></b>						
Ευρωπαϊκή Ένωση	10.7	17.7	26.1	3.8	-19.9	13.8
Τρίτες χώρες	11.7	12.3	-4.6	20.3	-8.0	23.9
<b>Σύνολο</b>	<b>11.2</b>	<b>15.3</b>	<b>12.8</b>	<b>9.9</b>	<b>-15.1</b>	<b>18.2</b>

Πηγή: Διεύθυνση Στατιστικών Τομέα Εμπορίου και Υπηρεσιών και Διεύθυνση Εθνικών Λογαριασμών ΕΛΣΤΑΤ.

Γενική παρατήρηση: Τυχόν διαφορές μεταξύ του αθροίσματος των επιμέρους ποσών και των συνόλων οφείλονται στη στρογγυλοποίηση.

(1) 2015: Προσωρινά στοιχεία.

(2) Τα στοιχεία του ενδοκοινοτικού εμπορίου προσαρμόζονται στο σύνολο του εμπορίου με τις χώρες της ΕΕ από το 2004 και μετά. Στα στοιχεία των τρίτων χωρών ενσωματώνονται και τα προσωρινά στοιχεία των «ελλιπών τελωνειακών διασαφήσεων», τα οποία μετά τη συμπλήρωσή τους θα αντικαθίστανται από τα αντίστοιχα οριστικά.

(3) Τα στοιχεία Διεθνούς Εμπορίου Αγαθών για τη χρονολογική σειρά 2002 - 2014 έχουν αναθεωρηθεί λόγω της ενσωμάτωσης πρόσθετων στοιχείων, τα οποία διαβίβαστηκαν από διοικητικές πηγές.

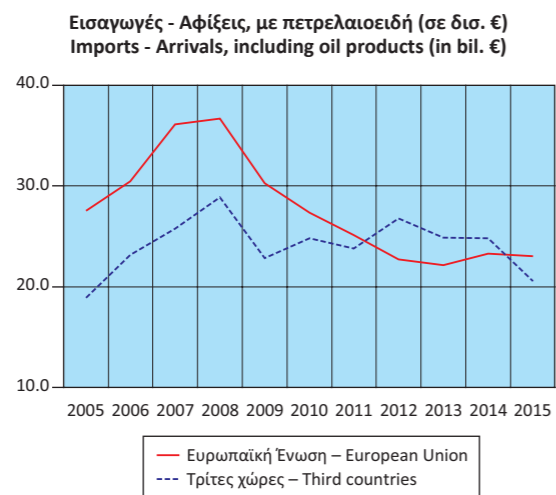


Table 21. GREECE: IMPORTS - ARRIVALS, EXPORTS - DISPATCHES, BY AREA OF ORIGIN / DESTINATION, INCLUDING OIL PRODUCTS, 2005 - 2015<sup>(1)(3)</sup>

In billion €

	2011	2012	2013	2014	2015	
<b>Imports - Arrivals<sup>(2)</sup></b>						
European Union	25.14	22.73	22.13	23.31	23.07	
Third countries	23.76	26.80	24.87	25.01	20.53	
<b>Total</b>	<b>48.89</b>	<b>49.54</b>	<b>47.00</b>	<b>48.33</b>	<b>43.60</b>	
<b>Exports - Dispatches<sup>(2)</sup></b>						
European Union	12.56	12.19	12.82	13.10	14.02	
Third countries	11.82	15.39	14.48	14.02	11.85	
<b>Total</b>	<b>24.38</b>	<b>27.58</b>	<b>27.30</b>	<b>27.12</b>	<b>25.88</b>	
(Year-on-year change %)						
<b>Imports - Arrivals<sup>(2)</sup></b>						
European Union	-8.1	-9.6	-2.7	5.4	-1.0	
Third countries	-4.1	12.8	-7.2	0.6	-17.9	
<b>Total</b>	<b>-6.2</b>	<b>1.3</b>	<b>-5.1</b>	<b>2.8</b>	<b>-9.8</b>	
<b>Exports - Dispatches<sup>(2)</sup></b>						
European Union	8.5	-2.9	5.1	2.2	7.0	
Third countries	21.5	30.2	-5.9	-3.2	-15.4	
<b>Total</b>	<b>14.4</b>	<b>13.1</b>	<b>-1.0</b>	<b>-0.6</b>	<b>-4.6</b>	

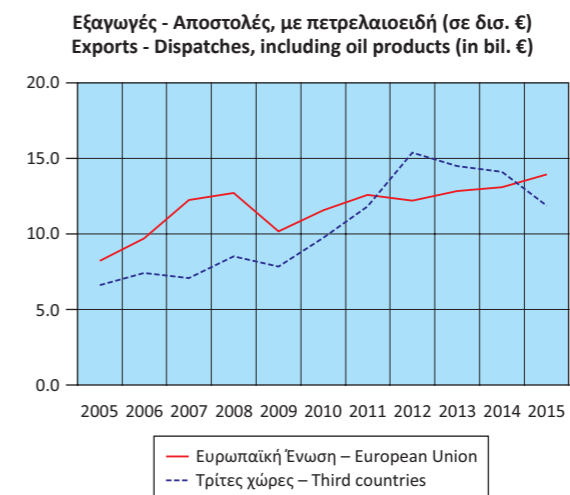
Source: Trade and Services Statistics Division and National Accounts Division ELSTAT.

General remark: Wherever necessary, the data have been rounded up, thus, a slight difference may occur between the sum of the figures and their total.

(1) 2015: Provisional data.

(2) The data of the Intra-EU trade are adjusted to the total trade with EU countries from the year 2004 onwards. The "incomplete customs declarations" are incorporated in the trade data with third countries and, after having been completed, they will be replaced by the final data.

(3) International Trade in Goods Statistics have been revised for the period 2002 - 2014. The revision of the relevant data series resulted from the integration of additional data transmitted recently from administrative sources.





Πίνακας 22. ΕΛΛΑΣ: ΕΙΣΑΓΩΓΕΣ - ΑΦΙΞΕΙΣ, ΕΞΑΓΩΓΕΣ - ΑΠΟΣΤΟΛΕΣ, ΚΑΤΑ ΠΡΟΕΛΕΥΣΗ / ΠΡΟΟΡΙΣΜΟ, ΧΩΡΙΣ ΠΕΤΡΕΛΑΙΟΕΙΔΗ, 2005 - 2015<sup>(1)(3)</sup>

Σε δισεκατομμύρια €

	2005	2006	2007	2008	2009	2010
<b>Εισαγωγές - Αφίξεις<sup>(2)</sup></b>						
Ευρωπαϊκή Ένωση	27.22	30.12	35.77	36.18	29.99	26.85
Τρίτες χώρες	11.45	13.91	16.35	15.82	14.59	13.52
<b>Σύνολο</b>	<b>38.67</b>	<b>44.03</b>	<b>52.11</b>	<b>52.00</b>	<b>44.58</b>	<b>40.36</b>
<b>Εξαγωγές - Αποστολές<sup>(2)</sup></b>						
Ευρωπαϊκή Ένωση	8.06	9.26	11.37	11.05	9.14	10.31
Τρίτες χώρες	5.41	5.71	4.70	5.63	5.42	5.65
<b>Σύνολο</b>	<b>13.47</b>	<b>14.97</b>	<b>16.07</b>	<b>16.67</b>	<b>14.56</b>	<b>15.96</b>
(Ετήσια μεταβολή %)						
<b>Εισαγωγές - Αφίξεις<sup>(2)</sup></b>						
Ευρωπαϊκή Ένωση	0.1	10.7	18.7	1.2	-17.1	-10.5
Τρίτες χώρες	-9.9	21.4	17.5	-3.2	-7.8	-7.3
<b>Σύνολο</b>	<b>-3.1</b>	<b>13.9</b>	<b>18.4</b>	<b>-0.2</b>	<b>-14.3</b>	<b>-9.5</b>
<b>Εξαγωγές - Αποστολές<sup>(2)</sup></b>						
Ευρωπαϊκή Ένωση	9.6	14.8	22.8	-2.8	-17.3	12.8
Τρίτες χώρες	5.6	5.6	-17.7	19.7	-3.7	4.4
<b>Σύνολο</b>	<b>7.9</b>	<b>11.1</b>	<b>7.4</b>	<b>3.7</b>	<b>-12.7</b>	<b>9.7</b>

Πηγή: Διεύθυνση Στατιστικών Τομέα Εμπορίου και Υπηρεσιών και Διεύθυνση Εθνικών Λογαριασμών ΕΛΣΤΑΤ.  
 Γενική παρατήρηση: Τυχόν διαφορές μεταξύ του αθροίσματος των επιμέρους ποσών και των συνόλων οφείλονται στη στρογγυλοποίηση.  
 (1) 2015: Προσωρινά στοιχεία.  
 (2) Τα στοιχεία του ενδοκοινοτικού εμπορίου προσαρμόζονται στο σύνολο του εμπορίου με τις χώρες της ΕΕ από το 2004 και μετά. Στα στοιχεία των τρίτων χωρών ενσωματώνονται και τα προσωρινά στοιχεία των «ελλιπών τελωνειακών διασαφήσεων», τα οποία μετά τη συμπλήρωσή τους θα αντικαθίστανται από τα αντίστοιχα οριστικά.  
 (3) Τα στοιχεία Διεθνούς Εμπορίου Αγαθών για τη χρονολογική σειρά 2002 - 2014 έχουν αναθεωρηθεί λόγω της ενσωμάτωσης πρόσθετων στοιχείων, τα οποία διαβίβαστηκαν από διοικητικές πηγές.

Εισαγωγές - Αφίξεις, χωρίς πετρελαιοειδή (σε δισ. €)  
 Imports - Arrivals, excluding oil products (in bil. €)

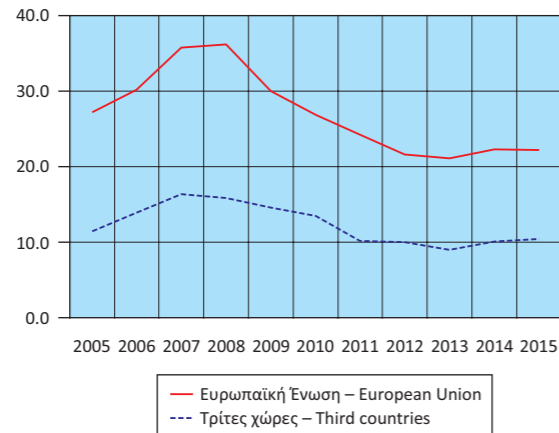


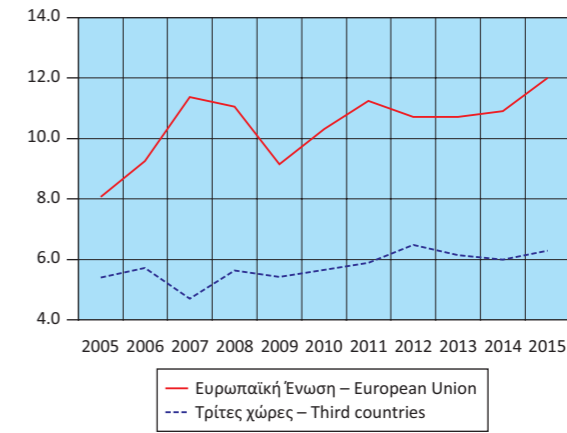
Table 22. GREECE: IMPORTS - ARRIVALS, EXPORTS - DISPATCHES, BY AREA OF ORIGIN / DESTINATION, EXCLUDING OIL PRODUCTS, 2005 - 2015<sup>(1)(3)</sup>

In billion €

	2011	2012	2013	2014	2015	
<b>Imports - Arrivals<sup>(2)</sup></b>						
European Union	24.22	21.57	21.08	22.31	22.27	
Third countries	10.15	10.04	8.95	10.13	10.45	
<b>Total</b>	<b>34.37</b>	<b>31.61</b>	<b>30.03</b>	<b>32.44</b>	<b>32.72</b>	
<b>Exports - Dispatches<sup>(2)</sup></b>						
European Union	11.24	10.71	10.72	10.91	12.08	
Third countries	5.89	6.48	6.15	6.00	6.28	
<b>Total</b>	<b>17.13</b>	<b>17.19</b>	<b>16.87</b>	<b>16.90</b>	<b>18.36</b>	
(Year-on-year change %)						
<b>Imports - Arrivals<sup>(2)</sup></b>						
European Union	-9.8	-11.0	-2.3	5.8	-0.2	
Third countries	-24.9	-1.1	-10.9	13.2	3.1	
<b>Total</b>	<b>-14.8</b>	<b>-8.0</b>	<b>-5.0</b>	<b>8.0</b>	<b>0.9</b>	
<b>Exports - Dispatches<sup>(2)</sup></b>						
European Union	9.0	-4.7	0.1	1.8	10.8	
Third countries	4.2	10.0	-5.1	-2.4	4.7	
<b>Total</b>	<b>7.3</b>	<b>0.3</b>	<b>-1.9</b>	<b>0.2</b>	<b>8.6</b>	

Source: Trade and Services Statistics Division and National Accounts Division ELSTAT.  
 General remark: Wherever necessary, the data have been rounded up, thus, a slight difference may occur between the sum of the figures and their total.  
 (1) 2015: Provisional data.  
 (2) The data of the Intra-EU trade are adjusted to the total trade with EU countries from the year 2004 onwards. The "incomplete customs declarations" are incorporated in the trade data with third countries and, after having been completed, they will be replaced by the final data.  
 (3) International Trade in Goods Statistics have been revised for the period 2002 - 2014. The revision of the relevant data series resulted from the integration of additional data transmitted recently from administrative sources.

Εξαγωγές - Αποστολές, χωρίς πετρελαιοειδή (σε δισ. €)  
 Exports - Dispatches, excluding oil products (in bil. €)



Πίνακας 23. ΕΛΛΑΣ: ΕΙΣΑΓΩΓΕΣ - ΑΦΙΞΕΙΣ, ΕΞΑΓΩΓΕΣ - ΑΠΟΣΤΟΛΕΣ, ΚΑΤΑ ΠΡΟΕΛΕΥΣΗ / ΠΡΟΟΡΙΣΜΟ, ΜΕ ΠΕΤΡΕΛΑΙΟΕΙΔΗ, ΤΡΙΜΗΝΙΑΙΑ ΣΤΟΙΧΕΙΑ, 2013 - 2016<sup>(1)(3)</sup>

Σε δισεκατομμύρια €

	2013 Q2	2013 Q3	2013 Q4	2014 Q1	2014 Q2	2014 Q3	2014 Q4
<b>Εισαγωγές - Αφίξεις<sup>(2)</sup></b>							
Ευρωπαϊκή Ένωση	5.61	5.51	5.71	5.40	5.83	5.78	6.31
Τρίτες χώρες	6.03	6.42	5.87	6.64	6.09	6.36	5.92
<b>Σύνολο</b>	<b>11.64</b>	<b>11.93</b>	<b>11.58</b>	<b>12.04</b>	<b>11.92</b>	<b>12.14</b>	<b>12.23</b>
<b>Εξαγωγές - Αποστολές<sup>(2)</sup></b>							
Ευρωπαϊκή Ένωση	3.45	3.37	3.05	2.97	3.37	3.32	3.44
Τρίτες χώρες	3.70	3.75	3.57	3.39	3.44	3.55	3.63
<b>Σύνολο</b>	<b>7.15</b>	<b>7.12</b>	<b>6.62</b>	<b>6.36</b>	<b>6.81</b>	<b>6.87</b>	<b>7.07</b>
(Ετήσια μεταβολή %)							
<b>Εισαγωγές - Αφίξεις<sup>(2)</sup></b>							
Ευρωπαϊκή Ένωση	0.9	-0.1	-5.2	1.9	3.9	4.9	10.5
Τρίτες χώρες	-9.1	2.2	-13.2	1.3	1.0	-0.9	0.9
<b>Σύνολο</b>	<b>-4.5</b>	<b>1.1</b>	<b>-9.4</b>	<b>1.6</b>	<b>2.4</b>	<b>1.8</b>	<b>5.7</b>
<b>Εξαγωγές - Αποστολές<sup>(2)</sup></b>							
Ευρωπαϊκή Ένωση	12.6	9.6	-5.1	0.9	-2.5	-1.3	12.7
Τρίτες χώρες	0.3	-1.2	-21.8	-1.8	-6.9	-5.4	1.7
<b>Σύνολο</b>	<b>5.9</b>	<b>3.6</b>	<b>-14.9</b>	<b>-0.5</b>	<b>-4.8</b>	<b>-3.5</b>	<b>6.8</b>

Πηγή: Διεύθυνση Στατιστικών Τομέα Εμπορίου και Υπηρεσιών ΕΛΣΤΑΤ.

Γενική παρατήρηση: Τυχόν διαφορές μεταξύ του αθροίσματος των επιμέρους ποσών και των συνόλων οφείλονται στη στρογγυλοποίηση.

(1) 2015, 2016: Προσωρινά στοιχεία.

(2) Τα στοιχεία του ενδοκοινοτικού εμπορίου προσαρμόζονται στο σύνολο του εμπορίου με τις χώρες της ΕΕ από το 2004 και μετά. Στα στοιχεία των τρίτων χωρών ενσωματώνονται και τα προσωρινά στοιχεία των «ελλειπόντων τελωνειακών διασαφήσεων», τα οποία μετά τη συμπλήρωσή τους θα αντικαθίστανται από τα αντίστοιχα οριστικά.

(3) Τα στοιχεία Διεθνούς Εμπορίου Αγαθών για τη χρονολογική σειρά 2002 - 2014 έχουν αναθεωρηθεί λόγω της ενσωμάτωσης πρόσθετων στοιχείων, τα οποία διαβίβαστηκαν από διοικητικές πηγές.

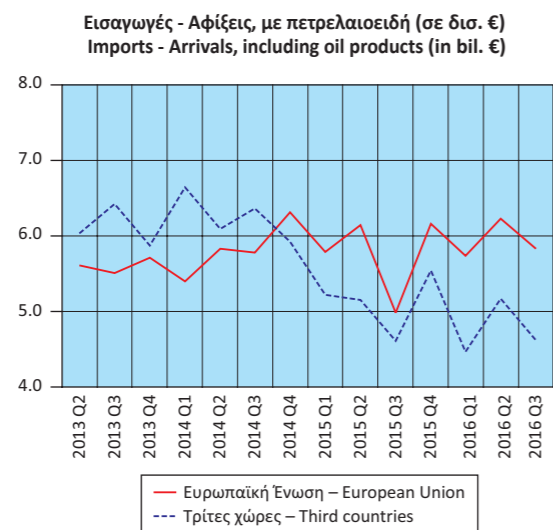


Table 23. GREECE: IMPORTS - ARRIVALS, EXPORTS - DISPATCHES, BY AREA OF ORIGIN / DESTINATION, INCLUDING OIL PRODUCTS, QUARTERLY DATA, 2013 - 2016<sup>(1)(3)</sup>

In billion €

	2015 Q1	2015 Q2	2015 Q3	2015 Q4	2016 Q1	2016 Q2	2016 Q3
<b>Imports - Arrivals<sup>(2)</sup></b>							
European Union	5.79	6.14	4.98	6.16	5.74	6.23	5.83
Third countries	5.22	5.15	4.61	5.54	4.47	5.17	4.62
<b>Total</b>	<b>11.01</b>	<b>11.29</b>	<b>9.60</b>	<b>11.70</b>	<b>10.21</b>	<b>11.40</b>	<b>10.46</b>
<b>Exports - Dispatches<sup>(2)</sup></b>							
European Union	3.41	3.62	3.57	3.42	3.41	3.69	3.60
Third countries	2.87	3.12	2.69	3.18	2.31	2.60	2.95
<b>Total</b>	<b>6.28</b>	<b>6.74</b>	<b>6.26</b>	<b>6.60</b>	<b>5.72</b>	<b>6.29</b>	<b>6.55</b>
(Year-on-year change %)							
<b>Imports - Arrivals<sup>(2)</sup></b>							
European Union	7.2	5.3	-13.7	-2.3	-0.8	1.4	17.0
Third countries	-21.4	-15.4	-27.5	-6.4	-14.4	0.5	0.2
<b>Total</b>	<b>-8.6</b>	<b>-5.3</b>	<b>-20.9</b>	<b>-4.3</b>	<b>-7.3</b>	<b>1.0</b>	<b>8.9</b>
<b>Exports - Dispatches<sup>(2)</sup></b>							
European Union	14.8	7.6	7.5	-0.6	0.1	1.9	0.7
Third countries	-15.3	-9.5	-24.3	-12.5	-19.6	-16.7	9.9
<b>Total</b>	<b>-1.3</b>	<b>-1.1</b>	<b>-8.9</b>	<b>-6.7</b>	<b>-8.9</b>	<b>-6.7</b>	<b>4.7</b>

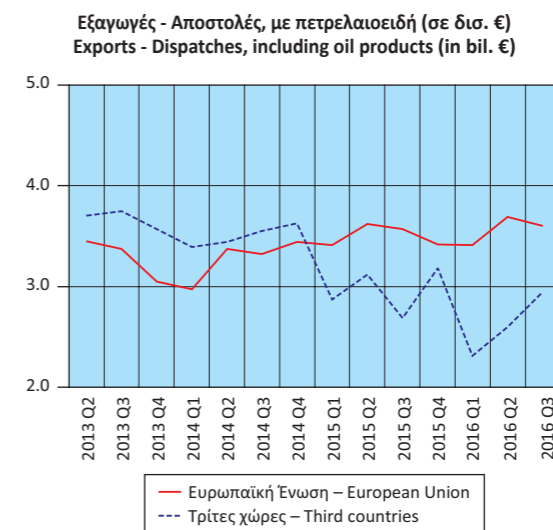
Source: Trade and Services Statistics Division ELSTAT.

General remark: Wherever necessary, the data have been rounded up, thus, a slight difference may occur between the sum of the figures and their total.

(1) 2015, 2016: Provisional data.

(2) The data of the Intra-EU trade are adjusted to the total trade with EU countries from the year 2004 onwards. The "incomplete customs declarations" are incorporated in the trade data with third countries and, after having been completed, they will be replaced by the final data.

(3) International Trade in Goods Statistics have been revised for the period 2002 - 2014. The revision of the relevant data series resulted from the integration of additional data transmitted recently from administrative sources.



Πίνακας 24. ΕΛΛΑΣ: ΕΙΣΑΓΩΓΕΣ - ΑΦΙΞΕΙΣ, ΕΞΑΓΩΓΕΣ - ΑΠΟΣΤΟΛΕΣ, ΚΑΤΑ ΠΡΟΕΛΕΥΣΗ / ΠΡΟΟΡΙΣΜΟ, ΧΩΡΙΣ ΠΕΤΡΕΛΑΙΟΕΙΔΗ, ΤΡΙΜΗΝΙΑΙΑ ΣΤΟΙΧΕΙΑ, 2013 - 2016<sup>(1)(3)</sup>

Σε δισεκατομμύρια €

	2013 Q2	2013 Q3	2013 Q4	2014 Q1	2014 Q2	2014 Q3	2014 Q4
<b>Εισαγωγές - Αφίξεις<sup>(2)</sup></b>							
Ευρωπαϊκή Ένωση	5.30	5.20	5.48	5.17	5.58	5.52	6.04
Τρίτες χώρες	2.36	2.22	2.17	2.98	2.63	2.29	2.24
<b>Σύνολο</b>	<b>7.66</b>	<b>7.42</b>	<b>7.65</b>	<b>8.14</b>	<b>8.21</b>	<b>7.80</b>	<b>8.29</b>
<b>Εξαγωγές - Αποστολές<sup>(2)</sup></b>							
Ευρωπαϊκή Ένωση	2.78	2.63	2.65	2.57	2.73	2.67	2.94
Τρίτες χώρες	1.50	1.49	1.73	1.34	1.43	1.45	1.78
<b>Σύνολο</b>	<b>4.28</b>	<b>4.13</b>	<b>4.38</b>	<b>3.91</b>	<b>4.16</b>	<b>4.12</b>	<b>4.72</b>
(Ετήσια μεταβολή %)							
<b>Εισαγωγές - Αφίξεις<sup>(2)</sup></b>							
Ευρωπαϊκή Ένωση	0.8	-1.2	-3.4	1.5	5.2	6.1	10.2
Τρίτες χώρες	-12.5	-9.5	-5.8	35.1	11.4	2.7	3.6
<b>Σύνολο</b>	<b>-3.7</b>	<b>-3.8</b>	<b>-4.1</b>	<b>11.6</b>	<b>7.1</b>	<b>5.1</b>	<b>8.4</b>
<b>Εξαγωγές - Αποστολές<sup>(2)</sup></b>							
Ευρωπαϊκή Ένωση	2.2	-0.4	-3.2	-3.3	-1.8	1.3	11.1
Τρίτες χώρες	-8.8	-1.2	-4.0	-5.8	-4.9	-2.9	2.9
<b>Σύνολο</b>	<b>-2.0</b>	<b>-0.7</b>	<b>-3.5</b>	<b>-4.2</b>	<b>-2.9</b>	<b>-0.2</b>	<b>7.8</b>

Πηγή: Διεύθυνση Στατιστικών Τομέα Εμπορίου και Υπηρεσιών ΕΛΣΤΑΤ.

Γενική παρατήρηση: Τυχόν διαφορές μεταξύ του αθροίσματος των επιμέρους ποσών και των συνόλων οφείλονται στη στρογγυλοποίηση.

(1) 2015, 2016: Προσωρινά στοιχεία.

(2) Τα στοιχεία του ενδοκοινοτικού εμπορίου προσαρμόζονται στο σύνολο του εμπορίου με τις χώρες της ΕΕ από το 2004 και μετά. Στα στοιχεία των τρίτων χωρών ενσωματώνονται και τα προσωρινά στοιχεία των «ελλιπών τελωνειακών διασαφήσεων», τα οποία μετά τη συμπλήρωσή τους θα αντικαθίστανται από τα αντίστοιχα οριστικά.

(3) Τα στοιχεία Διεθνούς Εμπορίου Αγαθών για τη χρονολογική σειρά 2002 - 2014 έχουν αναθεωρηθεί λόγω της ενσωμάτωσης πρόσθετων στοιχείων, τα οποία διαβίβαστηκαν από διοικητικές πηγές.

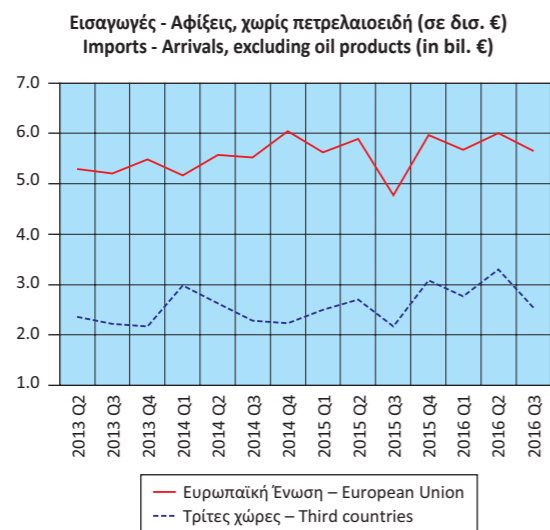


Table 24. GREECE: IMPORTS - ARRIVALS, EXPORTS - DISPATCHES, BY AREA OF ORIGIN / DESTINATION, EXCLUDING OIL PRODUCTS, QUARTERLY DATA, 2013 - 2016<sup>(1)(3)</sup>

In billion €

	2015 Q1	2015 Q2	2015 Q3	2015 Q4	2016 Q1	2016 Q2	2016 Q3
<b>Imports - Arrivals<sup>(2)</sup></b>							
European Union	5.63	5.89	4.77	5.97	5.67	6.00	5.65
Third countries	2.50	2.70	2.17	3.08	2.77	3.30	2.54
<b>Total</b>	<b>8.13</b>	<b>8.59</b>	<b>6.94</b>	<b>9.05</b>	<b>8.44</b>	<b>9.30</b>	<b>8.19</b>
<b>Exports - Dispatches<sup>(2)</sup></b>							
European Union	2.99	3.13	2.96	3.02	3.11	3.17	3.14
Third countries	1.48	1.62	1.41	1.77	1.36	1.45	1.45
<b>Total</b>	<b>4.48</b>	<b>4.75</b>	<b>4.37</b>	<b>4.78</b>	<b>4.47</b>	<b>4.63</b>	<b>4.60</b>
(Year-on-year change %)							
<b>Imports - Arrivals<sup>(2)</sup></b>							
European Union	8.9	5.5	-13.5	-1.2	0.7	1.9	18.3
Third countries	-16.0	2.8	-5.2	37.2	10.7	22.2	17.4
<b>Total</b>	<b>-0.2</b>	<b>4.7</b>	<b>-11.0</b>	<b>9.2</b>	<b>3.8</b>	<b>8.3</b>	<b>18.0</b>
<b>Exports - Dispatches<sup>(2)</sup></b>							
European Union	16.4	14.7	10.9	2.5	3.8	1.4	6.2
Third countries	10.7	13.3	-2.5	-0.7	-8.2	-10.1	2.7
<b>Total</b>	<b>14.5</b>	<b>14.2</b>	<b>6.2</b>	<b>1.3</b>	<b>-0.2</b>	<b>-2.5</b>	<b>5.1</b>

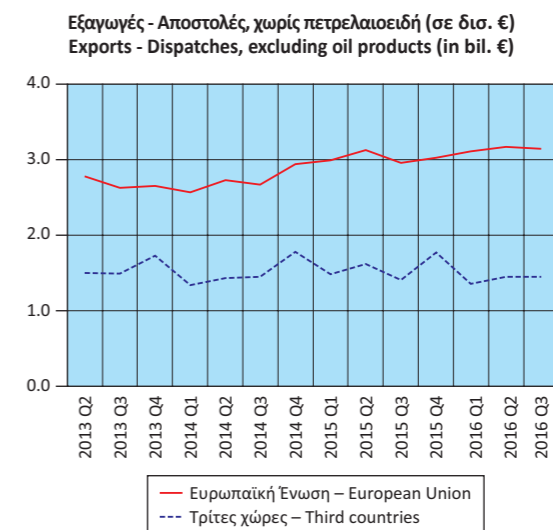
Source: Trade and Services Statistics Division ELSTAT.

General remark: Wherever necessary, the data have been rounded up, thus, a slight difference may occur between the sum of the figures and their total.

(1) 2015, 2016: Provisional data.

(2) The data of the Intra-EU trade are adjusted to the total trade with EU countries from the year 2004 onwards. The "incomplete customs declarations" are incorporated in the trade data with third countries and, after having been completed, they will be replaced by the final data.

(3) International Trade in Goods Statistics have been revised for the period 2002 - 2014. The revision of the relevant data series resulted from the integration of additional data transmitted recently from administrative sources.



Πίνακας 25. ΕΛΛΑΣ: ΕΙΣΑΓΩΓΕΣ - ΑΦΙΞΕΙΣ, ΕΞΑΓΩΓΕΣ - ΑΠΟΣΤΟΛΕΣ, ΚΑΤΑ ΧΩΡΑ ΠΡΟΕΛΕΥΣΗΣ / ΠΡΟΟΡΙΣΜΟΥ, ΜΕ ΠΕΤΡΕΛΑΙΟΕΙΔΗ, 2005, 2010, 2015<sup>(1)(4)</sup>  
 Table 25. GREECE: IMPORTS - ARRIVALS, EXPORTS - DISPATCHES, BY AREA OF ORIGIN / DESTINATION, INCLUDING OIL PRODUCTS, 2005, 2010, 2015<sup>(1)(4)</sup>

Σε δισεκατομμύρια €

In billion €

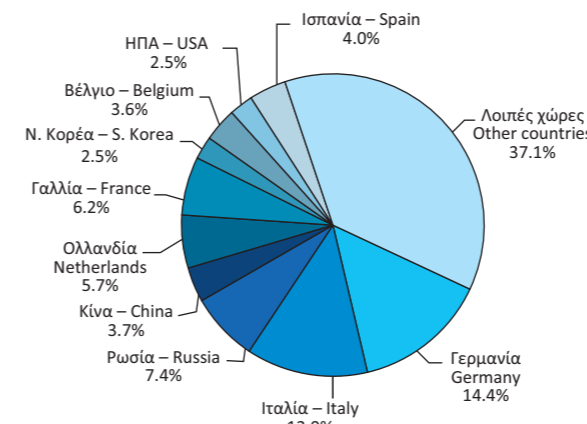
Χώρες <sup>(2)</sup>	2005		2010		2015		Countries <sup>(2)</sup>
	Αξία Value	Ποσοστό συνόλου Percent of total	Αξία Value	Ποσοστό συνόλου Percent of total	Αξία Value	Ποσοστό συνόλου Percent of total	
<b>Εισαγωγές - Αφίξεις<sup>(3)</sup></b>							<b>Imports - Arrivals<sup>(3)</sup></b>
Γερμανία	6.68	14.4	6.03	11.6	4.69	10.8	Germany
Ιταλία	6.05	13.0	5.21	10.0	3.63	8.3	Italy
Ρωσία	3.44	7.4	4.83	9.3	3.40	7.8	Russia
Κίνα	1.70	3.7	2.86	5.5	2.55	5.9	China
Ολλανδία	2.66	5.7	2.66	5.1	2.41	5.5	Netherlands
Γαλλία	2.88	6.2	2.59	5.0	1.95	4.5	France
Νότια Κορέα	1.18	2.5	1.83	3.5	1.47	3.4	South Korea
Βέλγιο	1.65	3.6	1.70	3.3	1.44	3.3	Belgium
ΗΠΑ	1.14	2.5	1.64	3.2	0.60	1.4	United States
Ισπανία	1.83	4.0	1.61	3.1	1.60	3.7	Spain
Λοιπές χώρες	17.22	37.1	21.18	40.6	19.85	45.5	Other countries
<b>Εξαγωγές - Αποστολές<sup>(3)</sup></b>							<b>Exports - Dispatches<sup>(3)</sup></b>
Γερμανία	1.86	12.5	1.96	9.2	1.89	7.3	Germany
Ιταλία	1.66	11.2	1.95	9.2	2.94	11.4	Italy
Κύπρος	0.93	6.2	1.45	6.8	1.54	6.0	Cyprus
Τουρκία	0.74	5.0	1.26	5.9	1.71	6.6	Turkey
Βουλγαρία	0.82	5.5	1.15	5.4	1.35	5.2	Bulgaria
Ηνωμένο Βασίλειο	1.02	6.9	1.02	4.8	1.10	4.2	United Kingdom
ΗΠΑ	0.78	5.2	1.02	4.8	1.25	4.8	United States
Γαλλία	0.65	4.4	0.66	3.1	0.67	2.6	France
Ρουμανία	0.41	2.8	0.64	3.0	0.73	2.8	Romania
Γιβραλτάρ	0.04	0.3	0.63	3.0	0.40	1.5	Gibraltar
Λοιπές χώρες	5.96	40.1	9.55	44.8	12.30	47.6	Other countries

Πηγή: Διεύθυνση Στατιστικών Τομέα Εμπορίου και Υπηρεσιών ΕΛΣΤΑΤ.  
 Γενική παρατήρηση: Τυχόν διαφορές μεταξύ του αθροίσματος των επιμέρους ποσών και των συνόλων οφείλονται στη στρογγυλοποίηση.  
 (1) 2015: Προσωρινά στοιχεία.  
 (2) Οι χώρες εμφανίζονται σε φθίνουσα σειρά, με βάση τις εισαγωγές και τις εξαγωγές, αντίστοιχα, του 2010.  
 (3) Τα στοιχεία του ενδοκοινοτικού εμπορίου προσαρμόζονται στο σύνολο του εμπορίου με τις χώρες της ΕΕ από το 2004 και μετά. Στα στοιχεία των τρίτων χωρών ενσωματώνονται και τα προσωρινά στοιχεία των «ελλιπών τελωνειακών διασαφήσεων», τα οποία μετά τη συμπλήρωσή τους θα αντικαθίστανται από τα αντίστοιχα οριστικά.  
 (4) Τα στοιχεία Διεθνούς Εμπορίου Αγαθών για τη χρονολογική σειρά 2002-2014 έχουν αναθεωρηθεί λόγω της ενσωμάτωσης πρόσθετων στοιχείων, τα οποία διαβιβάστηκαν από διοικητικές πηγές.

Source: Trade and Services Statistics Division ELSTAT.  
 General remark: Wherever necessary, the data have been rounded up, thus, a slight difference may occur between the sum of the figures and their total.  
 (1) 2015: Provisional data.  
 (2) The countries are ranked in descending order according to the imports and exports, respectively, of 2010.  
 (3) The data of the Intra-EU trade are adjusted to the total trade with EU countries from 2004 onwards. The "incomplete customs declarations" are incorporated in the trade data with third countries and, after having been completed, they will be replaced by the final data.  
 (4) International Trade in Goods Statistics have been revised for the period 2002-2014. The revision of the relevant data series resulted from the integration of additional data transmitted recently from administrative sources.

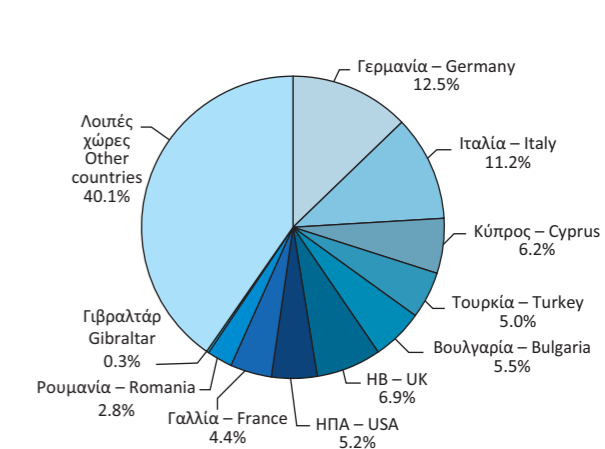
Εισαγωγές - Αφίξεις  
Imports - Arrivals

2005

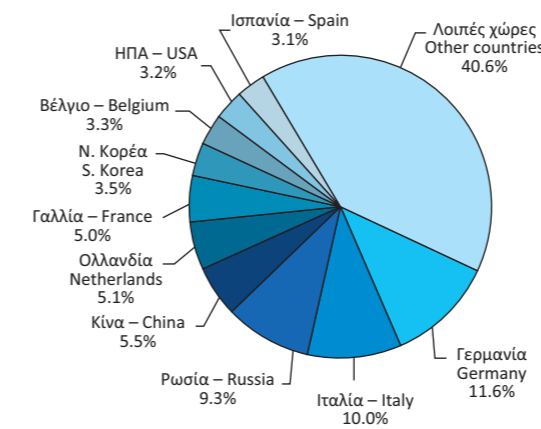


Εξαγωγές - Αποστολές  
Exports - Dispatches

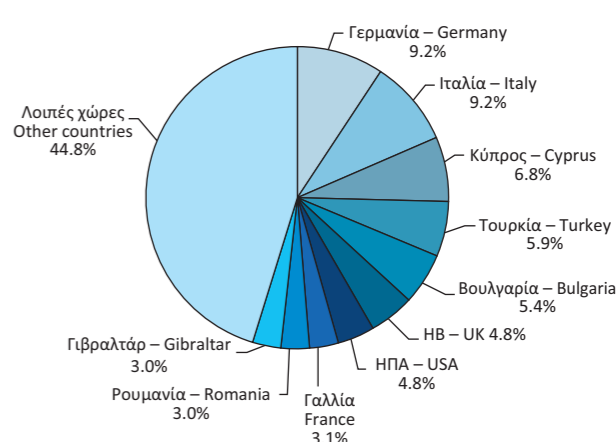
2005



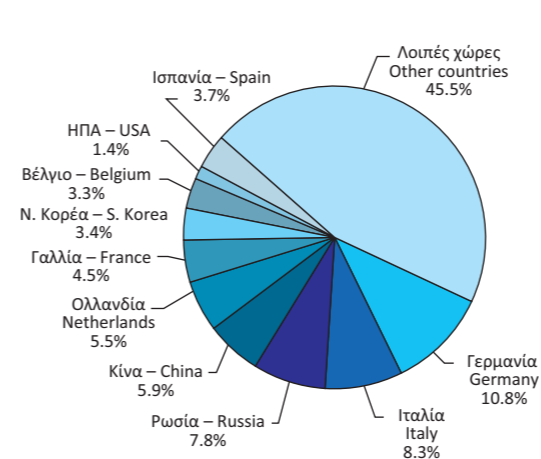
2010



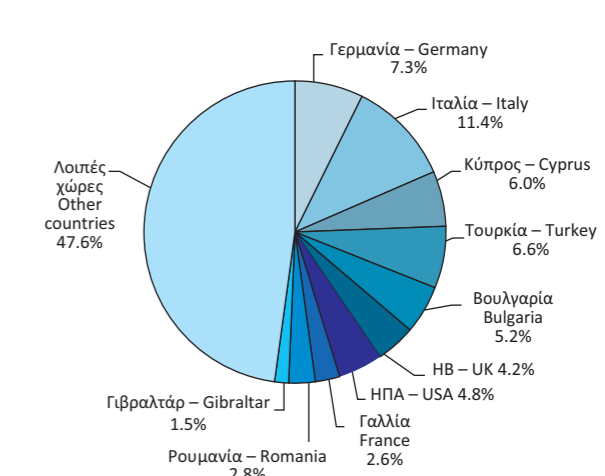
2010



2015



2015



Πίνακας 26. ΕΛΛΑΣ: ΕΙΣΑΓΩΓΕΣ - ΑΦΙΞΕΙΣ, ΚΑΤΑ ΚΥΡΙΕΣ ΚΑΤΗΓΟΡΙΕΣ ΠΡΟΪΟΝΤΩΝ ΤΗΣ ΤΤΔΕ<sup>(1)</sup>, 2005 - 2015<sup>(2)(4)</sup>

Σε δισεκατομμύρια €

	2005	2006	2007	2008	2009	2010
<b>Σύνολο<sup>(3)</sup></b>	<b>46.44</b>	<b>53.57</b>	<b>61.86</b>	<b>65.53</b>	<b>53.14</b>	<b>52.15</b>
Πρωτογενή αγαθά (0-4)	14.25	16.51	17.79	22.21	16.10	19.58
Τρόφιμα, ποτά, καπνός (0+1)	5.02	5.30	6.01	6.33	5.96	5.82
Πρώτες ύλες (2+4)	1.30	1.46	1.87	2.03	1.32	1.49
Προϊόντα ενέργειας (3)	7.94	9.76	9.92	13.85	8.82	12.28
Βιομηχανικά αγαθά (5-8)	31.65	36.30	42.66	42.84	36.73	31.89
Χημικά (5)	6.58	7.15	8.09	8.63	7.91	7.52
Μηχανές και εξοπλισμός μεταφορών (7)	12.98	15.11	18.29	17.64	16.26	12.64
Άλλα βιομηχανικά αγαθά (6+8)	12.09	14.04	16.28	16.57	12.56	11.73
Προϊόντα, μη κατονομαζόμενα (9)	0.53	0.77	1.40	0.48	0.31	0.68
	<i>(Ετήσια μεταβολή %)</i>					
<b>Σύνολο<sup>(3)</sup></b>	<b>2.9</b>	<b>15.4</b>	<b>15.5</b>	<b>5.9</b>	<b>-18.9</b>	<b>-1.9</b>
Πρωτογενή αγαθά (0-4)	23.8	15.8	7.8	24.8	-27.5	21.6
Τρόφιμα, ποτά, καπνός (0+1)	3.8	5.6	13.5	5.3	-5.9	-2.4
Πρώτες ύλες (2+4)	1.8	12.4	28.1	9.0	-35.2	12.8
Προϊόντα ενέργειας (3)	46.9	22.8	1.6	39.7	-36.3	39.2
Βιομηχανικά αγαθά (5-8)	-4.7	14.7	17.5	0.4	-14.2	-13.2
Χημικά (5)	9.5	8.7	13.1	6.6	-8.3	-5.0
Μηχανές και εξοπλισμός μεταφορών (7)	-14.5	16.4	21.1	-3.6	-7.8	-22.3
Άλλα βιομηχανικά αγαθά (6+8)	0.5	16.1	16.0	1.8	-24.2	-6.6
Προϊόντα, μη κατονομαζόμενα (9)	28.2	43.8	82.8	-65.7	-36.2	122.7

Πηγή: Διεύθυνση Στατιστικών Τομέα Εμπορίου και Υπηρεσιών ΕΛΣΤΑΤ.

Γενική παρατήρηση: Τυχόν διαφορές μεταξύ του αθροίσματος των επιμέρους ποσών και των συνόλων οφείλονται στη στρογγυλοποίηση.

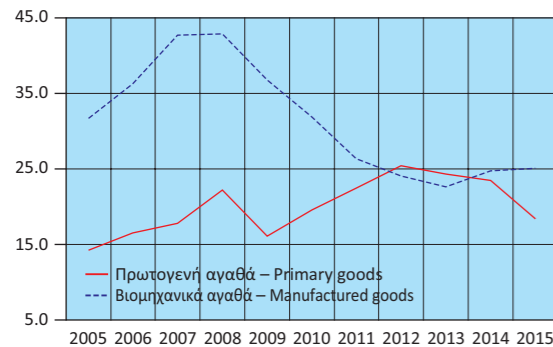
(1) ΤΤΔΕ: Τυποποιημένη Ταξινόμηση (του) Διεθνούς Εμπορίου.

(2) 2015: Προσωρινά στοιχεία.

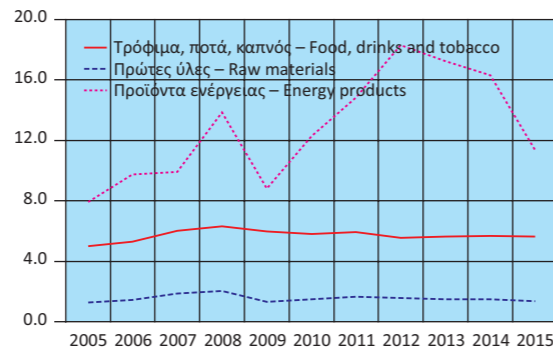
(3) Τα στοιχεία του ενδοκοινοτικού εμπορίου προσαρμόζονται στο σύνολο του εμπορίου με τις χώρες της ΕΕ από το 2004 και μετά. Στα στοιχεία των τρίτων χωρών ενσωματώνονται και τα προσωρινά στοιχεία των «ελλiptών τελωνειακών διασαφήσεων», τα οποία μετά τη συμπλήρωσή τους θα αντικαθίστανται από τα αντίστοιχα οριστικά.

(4) Τα στοιχεία Διεθνούς Εμπορίου Αγαθών για τη χρονολογική σειρά 2002 - 2014 έχουν αναθεωρηθεί λόγω της ενσωμάτωσης πρόσθετων στοιχείων, τα οποία διαβίβαστηκαν από διοικητικές πηγές.

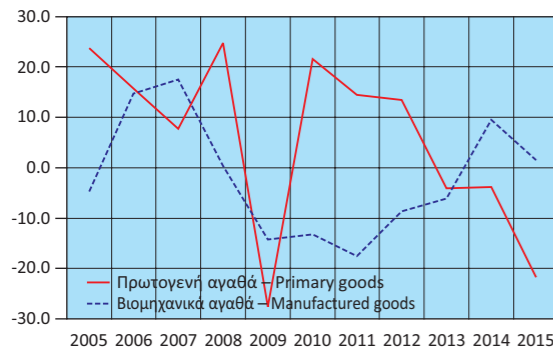
Εισαγωγές - Αφίξεις, κατά κύριες κατηγορίες προϊόντων (σε δισ. €)  
Imports - Arrivals, by main product categories (in bil. €)



Εισαγωγές - Αφίξεις πρωτογενών αγαθών (σε δισ. €)  
Imports - Arrivals of primary goods (in bil. €)



Εισαγωγές - Αφίξεις, κατά κύριες κατηγορίες προϊόντων (ετήσια μεταβολή %)  
Imports - Arrivals, by main product categories (y-o-y change %)



Εισαγωγές - Αφίξεις πρωτογενών αγαθών (ετήσια μεταβολή %)  
Imports - Arrivals of primary goods (y-o-y change %)

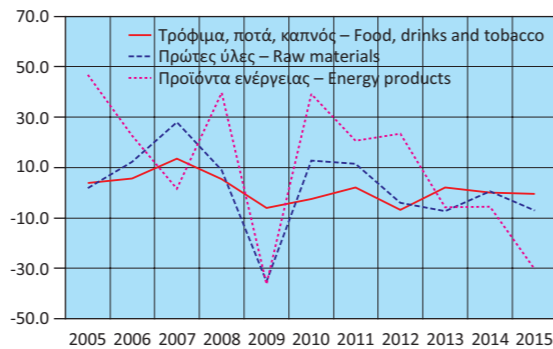


Table 26. GREECE: IMPORTS - ARRIVALS, BY MAIN PRODUCT CATEGORIES ACCORDING TO SITC<sup>(1)</sup>, 2005 - 2015<sup>(2)(4)</sup>

In billion €

	2011	2012	2013	2014	2015	
<b>Σύνολο<sup>(3)</sup></b>	<b>48.89</b>	<b>49.54</b>	<b>47.00</b>	<b>48.33</b>	<b>43.60</b>	<b>Total<sup>(3)</sup></b>
Πρωτογενή αγαθά (0-4)	22.42	25.42	24.36	23.45	18.38	Primary goods (0-4)
Τρόφιμα, ποτά, καπνός (0+1)	5.94	5.54	5.66	5.67	5.64	Food, drinks and tobacco (0+1)
Πρώτες ύλες (2+4)	1.66	1.59	1.47	1.48	1.38	Raw materials (2+4)
Προϊόντα ενέργειας (3)	14.81	18.28	17.23	16.30	11.36	Energy products (3)
Βιομηχανικά αγαθά (5-8)	26.32	24.05	22.60	24.74	25.11	Manufactured goods (5-8)
Χημικά (5)	7.20	6.57	6.56	6.66	6.79	Chemicals (5)
Μηχανές και εξοπλισμός μεταφορών (7)	8.79	8.70	7.17	8.57	8.77	Machinery and transport equipment (7)
Άλλα βιομηχανικά αγαθά (6+8)	10.33	8.78	8.87	9.51	9.56	Other manufactured goods (6+8)
Προϊόντα, μη κατονομαζόμενα (9)	0.16	0.07	0.04	0.14	0.10	Products, not elsewhere classified (9)
	<i>(Year-on-year change %)</i>					
<b>Σύνολο<sup>(3)</sup></b>	<b>-6.2</b>	<b>1.3</b>	<b>-5.1</b>	<b>2.8</b>	<b>-9.8</b>	<b>Total<sup>(3)</sup></b>
Πρωτογενή αγαθά (0-4)	14.5	13.4	-4.1	-3.8	-21.6	Primary goods (0-4)
Τρόφιμα, ποτά, καπνός (0+1)	2.2	-6.7	2.1	0.2	-0.4	Food, drinks and tobacco (0+1)
Πρώτες ύλες (2+4)	11.5	-3.9	-7.3	0.5	-7.0	Raw materials (2+4)
Προϊόντα ενέργειας (3)	20.7	23.4	-5.7	-5.4	-30.3	Energy products (3)
Βιομηχανικά αγαθά (5-8)	-17.5	-8.6	-6.0	9.5	1.5	Manufactured goods (5-8)
Χημικά (5)	-4.2	-8.8	-0.2	1.5	1.9	Chemicals (5)
Μηχανές και εξοπλισμός μεταφορών (7)	-30.5	-1.0	-17.6	19.6	2.3	Machinery and transport equipment (7)
Άλλα βιομηχανικά αγαθά (6+8)	-11.9	-15.0	1.0	7.2	0.5	Other manufactured goods (6+8)
Προϊόντα, μη κατονομαζόμενα (9)	-76.8	-55.1	-49.1	277.5	-25.7	Products, not elsewhere classified (9)

Source: Trade and Services Statistics Division ELSTAT.

General remark: Wherever necessary, the data have been rounded up, thus, a slight difference may occur between the sum of the figures and their total.

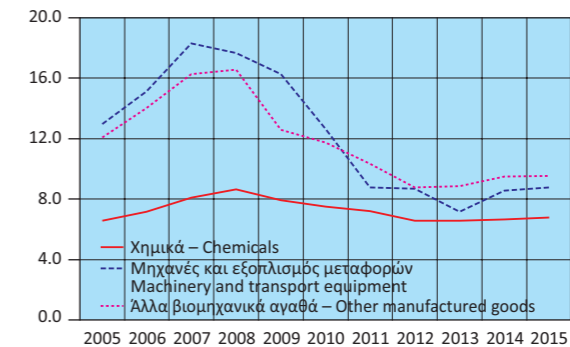
(1) SITC: Standard International Trade Classification.

(2) 2015: Provisional data.

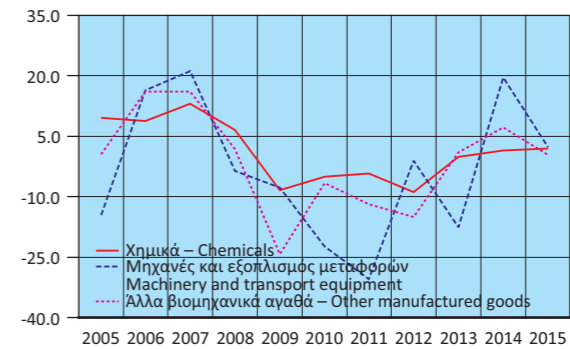
(3) The data of the Intra-EU trade are adjusted to the total trade with EU countries from the year 2004 onwards. The "incomplete customs declarations" are incorporated in the trade data with third countries and, after having been completed, they will be replaced by the final data.

(4) International Trade in Goods Statistics have been revised for the period 2002 - 2014. The revision of the relevant data series resulted from the integration of additional data transmitted recently from administrative sources.

Εισαγωγές - Αφίξεις βιομηχανικών αγαθών (σε δισ. €)  
Imports - Arrivals of manufactured goods (in bil. €)



Εισαγωγές - Αφίξεις βιομηχανικών αγαθών (ετήσια μεταβολή %)  
Imports - Arrivals of manufactured goods (y-o-y change %)



Πίνακας 27. ΕΛΛΑΣ: ΕΞΑΓΩΓΕΣ - ΑΠΟΣΤΟΛΕΣ, ΚΑΤΑ ΚΥΡΙΕΣ ΚΑΤΗΓΟΡΙΕΣ ΠΡΟΪΟΝΤΩΝ ΤΗΣ ΤΤΔΕ<sup>(1)</sup>, 2005 - 2015<sup>(2)(4)</sup>

Σε δισεκατομμύρια €

	2005	2006	2007	2008	2009	2010
<b>Σύνολο<sup>(3)</sup></b>	<b>14.86</b>	<b>17.13</b>	<b>19.32</b>	<b>21.23</b>	<b>18.02</b>	<b>21.30</b>
Πρωτογενή αγαθά (0-4)	5.49	6.67	7.80	9.45	8.25	10.67
Τρόφιμα, ποτά, καπνός (0+1)	2.91	3.07	3.31	3.66	3.61	3.87
Πρώτες ύλες (2+4)	1.18	1.41	1.22	1.21	1.11	1.37
Προϊόντα ενέργειας (3)	1.40	2.18	3.27	4.58	3.54	5.42
Βιομηχανικά αγαθά (5-8)	8.99	10.02	10.87	11.22	9.42	10.10
Χημικά (5)	2.18	2.32	2.48	2.42	2.23	2.54
Μηχανές και εξοπλισμός μεταφορών (7)	1.79	2.10	2.26	2.51	2.42	2.30
Άλλα βιομηχανικά αγαθά (6+8)	5.02	5.60	6.13	6.29	4.77	5.26
Προϊόντα, μη κατονομαζόμενα (9)	0.38	0.45	0.65	0.56	0.34	0.53
<i>(Ετήσια μεταβολή %)</i>						
<b>Σύνολο<sup>(3)</sup></b>	<b>11.2</b>	<b>15.3</b>	<b>12.8</b>	<b>9.9</b>	<b>-15.1</b>	<b>18.2</b>
Πρωτογενή αγαθά (0-4)	26.0	21.4	16.9	21.2	-12.7	29.3
Τρόφιμα, ποτά, καπνός (0+1)	14.9	5.6	7.7	10.7	-1.4	7.4
Πρώτες ύλες (2+4)	29.6	19.2	-13.7	-0.6	-8.6	23.9
Προϊόντα ενέργειας (3)	53.3	56.2	49.8	39.9	-22.7	53.3
Βιομηχανικά αγαθά (5-8)	4.5	11.5	8.5	3.2	-16.0	7.2
Χημικά (5)	21.7	6.4	6.9	-2.3	-7.9	14.1
Μηχανές και εξοπλισμός μεταφορών (7)	1.4	17.2	7.4	11.2	-3.4	-5.2
Άλλα βιομηχανικά αγαθά (6+8)	-0.5	11.6	9.5	2.6	-24.2	10.3
Προϊόντα, μη κατονομαζόμενα (9)	-7.0	18.2	46.7	-14.1	-39.1	55.2

Πηγή: Διεύθυνση Στατιστικών Τομέα Εμπορίου και Υπηρεσιών ΕΛΣΤΑΤ.

Γενική παρατήρηση: Τυχόν διαφορές μεταξύ του αθροίσματος των επιμέρους ποσών και των συνόλων οφείλονται στη στρογγυλοποίηση.

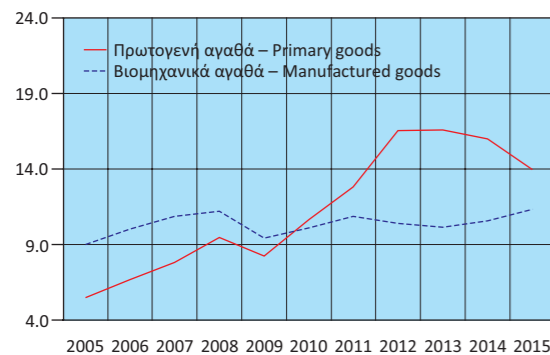
(1) ΤΤΔΕ: Τυποποιημένη Ταξινόμηση (του) Διεθνούς Εμπορίου.

(2) 2015: Προσωρινά στοιχεία.

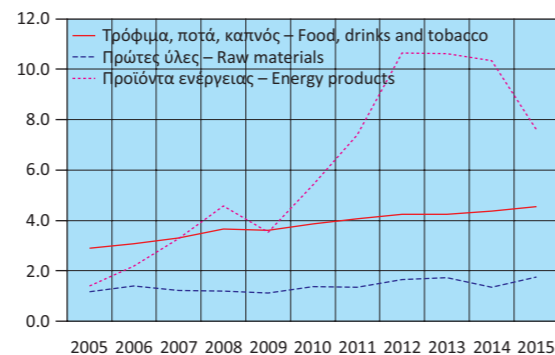
(3) Τα στοιχεία του ενδοκοινοτικού εμπορίου προσαρμόζονται στο σύνολο του εμπορίου με τις χώρες της ΕΕ από το 2004 και μετά. Στα στοιχεία των τρίτων χωρών ενσωματώνονται και τα προσωρινά στοιχεία των «ελλiptών τελωνειακών διασαφήσεων», τα οποία μετά τη συμπλήρωσή τους θα αντικαθίστανται από τα αντίστοιχα οριστικά.

(4) Τα στοιχεία Διεθνούς Εμπορίου Αγαθών για τη χρονολογική σειρά 2002 - 2014 έχουν αναθεωρηθεί λόγω της ενσωμάτωσης πρόσθετων στοιχείων, τα οποία διαβίβαστηκαν από διοικητικές πηγές.

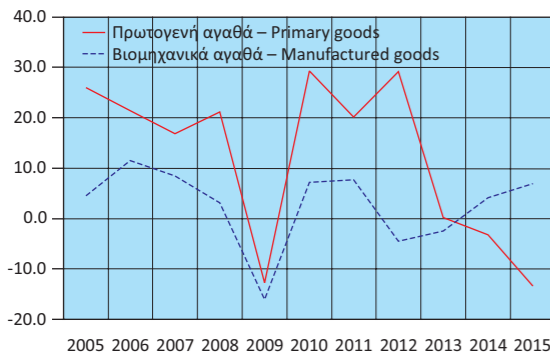
Εξαγωγές - Αποστολές, κατά κύριες κατηγορίες προϊόντων (σε δισ. €)  
Exports - Dispatches, by main product categories (in bil. €)



Εξαγωγές - Αποστολές πρωτογενών αγαθών (σε δισ. €)  
Exports - Dispatches of primary goods (in bil. €)



Εξαγωγές - Αποστολές, κατά κύριες κατηγορίες προϊόντων (ετήσια μεταβολή %)  
Exports - Dispatches, by main product categories (y-o-y change %)



Εξαγωγές - Αποστολές πρωτογενών αγαθών (ετήσια μεταβολή %)  
Exports - Dispatches of primary goods (y-o-y change %)

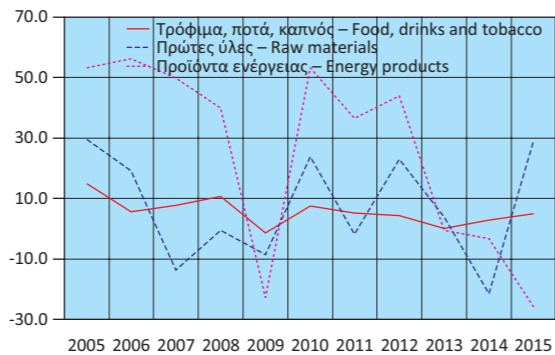


Table 27. GREECE: EXPORTS - DISPATCHES, BY MAIN PRODUCT CATEGORIES ACCORDING TO SITC<sup>(1)</sup>, 2005 - 2015<sup>(2)(4)</sup>

In billion €

	2011	2012	2013	2014	2015	
<b>Σύνολο<sup>(3)</sup></b>	<b>24.38</b>	<b>27.58</b>	<b>27.30</b>	<b>27.12</b>	<b>25.88</b>	<b>Total<sup>(3)</sup></b>
Πρωτογενή αγαθά (0-4)	12.82	16.55	16.57	15.98	13.94	Primary goods (0-4)
Τρόφιμα, ποτά, καπνός (0+1)	4.07	4.25	4.25	4.37	4.59	Food, drinks and tobacco (0+1)
Πρώτες ύλες (2+4)	1.35	1.66	1.72	1.35	1.75	Raw materials (2+4)
Προϊόντα ενέργειας (3)	7.40	10.65	10.60	10.26	7.60	Energy products (3)
Βιομηχανικά αγαθά (5-8)	10.88	10.40	10.14	10.56	11.33	Manufactured goods (5-8)
Χημικά (5)	2.47	2.47	2.60	2.69	2.73	Chemicals (5)
Μηχανές και εξοπλισμός μεταφορών (7)	2.36	2.32	2.07	2.29	2.63	Machinery and transport equipment (7)
Άλλα βιομηχανικά αγαθά (6+8)	6.06	5.60	5.47	5.59	5.97	Other manufactured goods (6+8)
Προϊόντα, μη κατονομαζόμενα (9)	0.68	0.63	0.59	0.58	0.60	Products, not elsewhere classified (9)
<i>(Year-on-year change %)</i>						
<b>Σύνολο<sup>(3)</sup></b>	<b>14.4</b>	<b>13.1</b>	<b>-1.0</b>	<b>-0.6</b>	<b>-4.6</b>	<b>Total<sup>(3)</sup></b>
Πρωτογενή αγαθά (0-4)	20.1	29.2	0.1	-3.6	-12.8	Primary goods (0-4)
Τρόφιμα, ποτά, καπνός (0+1)	5.1	4.4	0.0	2.8	5.0	Food, drinks and tobacco (0+1)
Πρώτες ύλες (2+4)	-1.9	23.0	4.0	-21.4	29.4	Raw materials (2+4)
Προϊόντα ενέργειας (3)	36.5	43.9	-0.5	-3.2	-25.9	Energy products (3)
Βιομηχανικά αγαθά (5-8)	7.7	-4.5	-2.5	4.2	7.3	Manufactured goods (5-8)
Χημικά (5)	-2.9	0.3	4.9	3.6	1.6	Chemicals (5)
Μηχανές και εξοπλισμός μεταφορών (7)	2.7	-1.6	-11.0	10.6	14.9	Machinery and transport equipment (7)
Άλλα βιομηχανικά αγαθά (6+8)	15.1	-7.5	-2.3	2.1	7.0	Other manufactured goods (6+8)
Προϊόντα, μη κατονομαζόμενα (9)	27.8	-7.3	-6.3	-2.1	4.4	Products, not elsewhere classified (9)

Source: Trade and Services Statistics Division ELSTAT.

General remark: Wherever necessary, the data have been rounded up, thus, a slight difference may occur between the sum of the figures and their total.

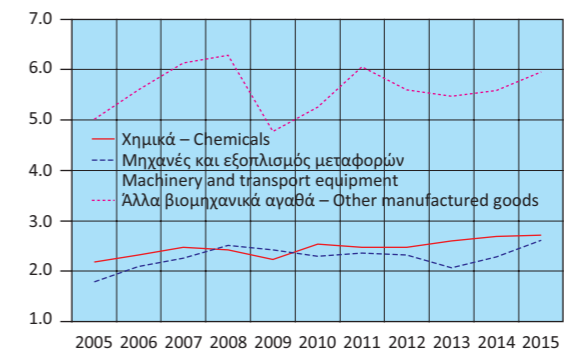
(1) SITC: Standard International Trade Classification.

(2) 2015: Provisional data.

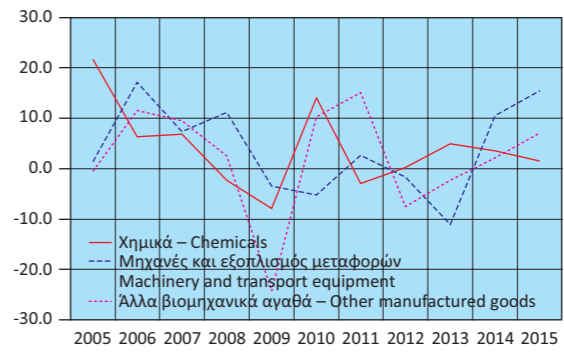
(3) The data of the Intra-EU trade are adjusted to the total trade with EU countries from the year 2004 onwards. The "incomplete customs declarations" are incorporated in the trade data with third countries and, after having been completed, they will be replaced by the final data.

(4) International Trade in Goods Statistics have been revised for the period 2002 - 2014. The revision of the relevant data series resulted from the integration of additional data transmitted recently from administrative sources.

Εξαγωγές - Αποστολές βιομηχανικών αγαθών (σε δισ. €)  
Exports - Dispatches of manufactured goods (in bil. €)



Εξαγωγές - Αποστολές βιομηχανικών αγαθών (ετήσια μεταβολή %)  
Exports - Dispatches of manufactured goods (y-o-y change %)









**Πίνακας 30. ΕΠΙΛΕΓΜΕΝΟΙ ΟΙΚΟΝΟΜΙΚΟΙ ΔΕΙΚΤΕΣ ΤΩΝ ΚΥΡΙΟΤΕΡΩΝ ΧΩΡΩΝ - ΕΙΣΑΓΩΓΕΩΝ ΕΛΛΗΝΙΚΩΝ ΠΡΟΪΟΝΤΩΝ**

Ετήσιες μεταβολές (%), εκτός άλλης αναφοράς

Χώρες <sup>(1)</sup>	ΑΕΠ σε σταθερές τιμές (2) Real GDP growth rate		Ισοζύγιο Γενικής Κυβέρνησης (3) General Government overall balance	Συνολικές δαπάνες Γενικής Κυβέρνησης (4) General Government total expenditures		Συνολικά έσοδα Γενικής Κυβέρνησης (4) General Government total revenue	
	Πρόσφατο τρίμηνο Latest quarter	Έτος Year	Έτος Year	Πρόσφατο τρίμηνο Latest quarter	Έτος Year	Πρόσφατο τρίμηνο Latest quarter	Έτος Year
	Γερμανία	1.7 2016Q3	1.7 2015	0.7 2015	3.6 2016Q2	2.7 2015	4.0 2016Q2
Ιταλία	1.0 2016Q3	0.8 2015	-2.6 2015	-0.8 2016Q2	0.3 2015	0.8 2016Q2	1.1 2015
Κύπρος	2.8 2016Q3	1.6 2015	-1.1 2015	2.6 2016Q2	-16.4 2015	-8.6 2016Q2	-0.6 2015
Τουρκία	3.1 2016Q2	4.0 2015	-1.5 2014	10.8 2014Q4	12.3 2014	10.8 2014Q4	7.8 2014
Βουλγαρία	3.4 2016Q3	3.0 2015	-1.7 2015	-8.6 2016Q2	2.4 2015	-4.5 2016Q2	12.8 2015
Ηνωμένο Βασίλειο	2.3 2016Q3	2.3 2015	-4.3 2015	1.4 2016Q2	11.8 2015	3.3 2016Q2	15.7 2015
ΗΠΑ	1.6 2016Q3	2.4 2015	2.4 2014	1.4 2014Q3	2.3 2014	1.4 2014Q3	3.3 2014
Γαλλία	1.1 2016Q3	1.3 2015	-3.5 2015	0.5 2016Q2	1.3 2015	1.7 2016Q2	2.1 2015
Ρουμανία	4.6 2016Q3	3.8 2015	-0,8 2015	16.1 2016Q2	10.5 2015	7.6 2016Q2	10.9 2015

**Πίνακας 30. ΕΠΙΛΕΓΜΕΝΟΙ ΟΙΚΟΝΟΜΙΚΟΙ ΔΕΙΚΤΕΣ ΤΩΝ ΚΥΡΙΟΤΕΡΩΝ ΧΩΡΩΝ - ΕΙΣΑΓΩΓΕΩΝ**

**ΕΛΛΗΝΙΚΩΝ ΠΡΟΪΟΝΤΩΝ (συνέχεια)**

Ετήσιες μεταβολές (%), εκτός άλλης αναφοράς

Χώρες <sup>(1)</sup>	Δείκτης Βιομηχανικής Παραγωγής (όγκος) (4) (5) (6) Industrial Production Index (volume)		Όγκος Λιανικών Πωλήσεων (4) (5) Retail Trade Volume		Εναρμονισμένος Δείκτης Τιμών Καταναλωτή HICP	
	Πρόσφατος μήνας Latest month	Έτος Year	Πρόσφατος μήνας Latest month	Έτος Year	Πρόσφατος μήνας Latest month	Έτος Year
	Γερμανία	2.3 2016M11	0.8 2015	0.4 2016M11	2.4 2015	0.7 2016M11
Ιταλία	3.2 2016M11	1.1 2015	2.8 2016M10	1.8 2015	0.1 2016M11	0.1 2015
Κύπρος	7.3 2016M10	3.5 2015	6.9 2016M10	3.5 2015	-0.8 2016M11	-1.5 2015
Τουρκία	2.7 2016M11	2.9 2015	-2.0 2016M11	3.6 2015	7.0 2016M11	7.7 2015
Βουλγαρία	4.3 2016M11	2.9 2015	6.0 2016M11	0.8 2015	-0.8 2016M11	-1.1 2015
Ηνωμένο Βασίλειο	2.3 2016M11	1.3 2015	6.6 2016M11	4.1 2015	1.2 2016M11	0.0 2015
ΗΠΑ	<sup>(2)</sup> -0.6 2016M11	0.3 2015	<sup>(2)</sup> 2.4 2016M10	1.4 2015	0.8 2016M09	-0.7 2015
Γαλλία	2.0 2016M11	1.5 2015	3.9 2016M11	3.8 2015	0.7 2016M11	0.1 2015
Ρουμανία	2.7 2016M11	3.0 2015	9.5 2016M11	8.8 2015	-0.2 2016M11	-0.4 2015

Πηγή: ΕΛΣΤΑΤ, Eurostat, EKT, ΟΟΣΑ, ΔΝΤ, επίσημες ιστοσελίδες χωρών.

- (1) Οι χώρες εμφανίζονται σε φθίνουσα σειρά, με βάση τις εξαγωγές της Ελλάδας το έτος 2010.
- (2) Εποχικά διορθωμένα στοιχεία.
- (3) % του ΑΕΠ.
- (4) Μη εποχικά διορθωμένα στοιχεία.
- (5) Διορθωμένα στοιχεία με βάση τον τυπικό μήνα.
- (6) Δεν περιλαμβάνεται ο τομέας παροχής νερού.
- (7) Αφορά πληθυσμό ηλικίας 15 - 74 ετών.
- (8) Αφορά πληθυσμό ηλικίας 16 ετών και άνω.
- (9) Καταθέσεις ιδιωτικού τομέα (μόνιμοι κάτοικοι) και μη Κεντρικής Κυβέρνησης σε Τράπεζες (Deposit Money Banks).
- (10) Δάνεια του ιδιωτικού τομέα από Τράπεζες (Deposit Money Banks).
- (11) Καταθέσεις κατοίκων, πλην NXI και Κεντρικής Κυβέρνησης.
- (12) Δάνεια κατοίκων, πλην NXI και Κεντρικής Κυβέρνησης.
- (13) Καταθέσεις σε M2 (εκτίμηση αντίστοιχου νομισματικού μεγέθους της ζώνης του ευρώ για το Ηνωμένο Βασίλειο).
- (14) Δάνεια του ιδιωτικού τομέα από NXI.
- (15) Καταθέσεις (πλην ενδοτραπεζικών) σε Εμπορικές Τράπεζες στις ΗΠΑ.
- (16) Δάνεια και εκμισθώσεις ως τραπεζική χρηματοδότηση (πλην ενδοτραπεζικής) των Εμπορικών Τραπεζών στις ΗΠΑ.
- (17) Καταθέσεις σε M2.
- (18) Δάνεια του ιδιωτικού τομέα από άλλα NXI.

**Table 30. SELECTED ECONOMIC INDICATORS OF THE MAIN IMPORTERS OF GREEK PRODUCTS**

Annual changes (%), unless otherwise indicated

Χώρες <sup>(1)</sup>	Χρέος Γενικής Κυβέρνησης (3) (4) General Government gross debt		Ισοζύγιο τρεχουσών συναλλαγών (3) Current account balance	Εισαγωγές αγαθών Imports of goods		Εξαγωγές αγαθών Exports of goods	
	Πρόσφατο τρίμηνο Latest quarter	Έτος Year	Έτος Year	Πρόσφατο τρίμηνο Latest quarter	Έτος Year	Πρόσφατο τρίμηνο Latest quarter	Έτος Year
	Γερμανία	70.1 2016Q2	71.2 2015	8.4 2015	-1.2 2016Q3	4.3 2015	-0.5 2016Q3
Ιταλία	135.5 2016Q2	132.3 2015	1.6 2015	-2.0 2016Q3	3.8 2015	1.0 2016Q3	3.4 2015
Κύπρος	109.0 2016Q2	107.5 2015	-2.9 2015	6.6 2016Q3	-0.9 2015	30.9 2016Q3	22.7 2015
Τουρκία	36.1 2016Q1	33.5 2014	-4.5 2015	-6.5 2016Q3	2.8 2015	-3.5 2016Q3	14.2 2015
Βουλγαρία	29.4 2016Q2	26.0 2015	0.4 2015	2.8 2016Q3	0.9 2015	5.6 2016Q3	3.8 2015
Ηνωμένο Βασίλειο	89.1 2016Q2	89.1 2015	-5.4 2015	6.8 2016Q3	8.6 2015	-16.1 2016Q3	9.1 2015
ΗΠΑ	126.4 2016Q1	105.8 2015	-2.6 2015	-4.2 2015Q4	-4.3 2015	-10.3 2015Q4	-7.1 2015
Γαλλία	98.2 2016Q2	96.2 2015	-0.2 2015	-0.1 2016Q3	1.5 2015	-2.4 2016Q3	4.3 2015
Ρουμανία	36.7 2016Q2	37.9 2015	-1.2 2015	5.1 2016Q3	7.6 2015	4.5 2016Q3	4.0 2015

**Table 30. SELECTED ECONOMIC INDICATORS OF THE MAIN IMPORTERS**

**OF GREEK PRODUCTS (continued)**

Annual changes (%), unless otherwise indicated

Χώρες <sup>(1)</sup>	Ποσοστό ανεργίας (7) Unemployment rate		Καταθέσεις Deposit liabilities		Δάνεια στον ιδιωτικό τομέα Loans to private sector	
	Πρόσφατο τρίμηνο Latest quarter	Έτος Year	Πρόσφατο τρίμηνο Latest quarter	Έτος Year	Πρόσφατο τρίμηνο Latest quarter	Έτος Year
	Γερμανία	4.0 2016Q3	4.6 2015	3.0 2016Q3	3.2 2015	3.7 2016Q3
Ιταλία	11.0 2016Q3	11.9 2015	2.5 2016Q3	3.9 2015	-0.9 2016Q3	-0.6 2015
Κύπρος	13.1 2016Q3	15.0 2015	7.7 2016Q3	3.2 2015	-6.0 2016Q3	3.6 2015
Τουρκία	11.2 2016Q3	10.3 2015	<sup>(9)</sup> 6.9 2016Q3	<sup>(9)</sup> 16.7 2015	<sup>(10)</sup> 8.1 2016Q3	<sup>(10)</sup> 19.3 2015
Βουλγαρία	7.0 2016Q3	9.2 2015	<sup>(11)</sup> 8.3 2016Q3	<sup>(11)</sup> 9.1 2015	<sup>(12)</sup> -0.7 2016Q3	<sup>(12)</sup> -1.6 2015
Ηνωμένο Βασίλειο	5.0 2016Q3	5.3 2015	<sup>(13)</sup> 8.0 2016Q3	<sup>(13)</sup> 2.2 2015	<sup>(14)</sup> 5.6 2016Q3	<sup>(14)</sup> 1.3 2015
ΗΠΑ	<sup>(8)</sup> 5.0 2016Q3	<sup>(8)</sup> 5.3 2015	<sup>(15)</sup> 4.6 2016Q3	<sup>(15)</sup> 4.4 2015	<sup>(16)</sup> 11.9 2016Q3	<sup>(16)</sup> 8.4 2015
Γαλλία	9.6 2016Q3	10.4 2015	5.1 2016Q3	5.7 2015	4.1 2016Q3	2.0 2015
Ρουμανία	5.9 2016Q2	6.8 2015	<sup>(17)</sup> 11.1 2016Q3	<sup>(17)</sup> 8.1 2015	<sup>(18)</sup> 1.2 2016Q3	<sup>(18)</sup> 3.0 2015

Source: ELSTAT, Eurostat, ECB, OECD, IMF, national official websites.

- (1) The countries are ranked in descending order, according to the exports of Greece for the year 2010.
- (2) Seasonally adjusted data.
- (3) % of GDP.
- (4) Non-seasonally adjusted data.
- (5) Data adjusted on the basis of a typical month.
- (6) Excluding the water supply sector.
- (7) It refers to population aged 15 - 74 years.
- (8) It refers to population aged 16 years and over.
- (9) Deposits of resident private sector and non-Central Government in Deposit Money Banks.
- (10) Loans of Deposit Money Banks to private sector.
- (11) Deposits of residents, excluding MFIs and Central Government.
- (12) Loans to residents, excluding MFIs and Central Government.
- (13) Deposits in M2 (EMU aggregate).
- (14) Loans of MFIs to private sector.
- (15) Deposits (excluding interbank) in Commercial Banks in the USA.
- (16) Loans and leases in bank credit (excluding interbank) by Commercial Banks in the USA.
- (17) Deposits in M2.
- (18) Loans by other MFIs to private sector.

