

ΕΛΛΗΝΙΚΗ ΣΤΑΤΙΣΤΙΚΗ ΑΡΧΗ
HELLENIC STATISTICAL AUTHORITY

Η ΕΛΛΗΝΙΚΗ ΟΙΚΟΝΟΜΙΑ THE GREEK ECONOMY

17 Ιανουαρίου/17 January 2020



ΠΡΟΛΟΓΟΣ

Το δημοσίευμα **Η Ελληνική Οικονομία** στοχεύει να παρουσιάσει τα πιο πρόσφατα και σημαντικά οικονομικά στοιχεία για την Ελλάδα με τρόπο σαφή και εμπειριστατωμένο. Το δημοσίευμα, γραμμένο στην ελληνική και αγγλική γλώσσα, απευθύνεται σε χρήστες που αναζητούν επικαιροποιημένα στοιχεία, όσον αφορά στις τελευταίες οικονομικές εξελίξεις, καθώς και πιο μακροπρόθεσμες οικονομικές τάσεις. Παρέχει πληροφορίες για τους κύριους οικονομικούς δείκτες, καθώς και στατιστικές χρονοσειρές που καταρτίζονται, κυρίως, από την Ελληνική Στατιστική Αρχή (ΕΛΣΤΑΤ).

Για περισσότερες πληροφορίες σχετικά με το δημοσίευμα **Η Ελληνική Οικονομία**, μπορείτε να απευθύνεστε στη Διεύθυνση Στατιστικής Πληροφόρησης και Εκδόσεων της ΕΛΣΤΑΤ.

(Τηλ.: 213 1352021, 213 1352317, email: data.dissem@statistics.gr).

Υποδείξεις και προτάσεις για το περιεχόμενο του δημοσιεύματος είναι ευπρόσδεκτες.



Αθανάσιος Κων. Θανόπουλος
Πρόεδρος της ΕΛΣΤΑΤ

FOREWORD

The Greek Economy publication aims to provide the latest key economic information on Greece in a clear and comprehensive manner. Written in both the Greek and English languages, it is designed for users of statistics who seek updated information on recent economic developments, as well as long-term economic trends. It provides information on major economic indicators and time series compiled mostly by the Hellenic Statistical Authority (ELSTAT).

For further information on the data and statistics provided in **The Greek Economy**, please contact the Statistical Information and Publications Division of ELSTAT. (Tel: +30 213 1352317, e-mail: data.dissem@statistics.gr).

We welcome any suggestions on the content of the publication.

A handwritten signature in black ink, appearing to read 'Athanasios C. Thanopoulos', with a stylized flourish extending to the right.

Athanasios C. Thanopoulos
President of ELSTAT

ΝΕΑ ΚΑΙ ΑΝΑΘΕΩΡΗΜΕΝΑ ΣΤΟΙΧΕΙΑ ΣΕ ΑΥΤΗΝ ΤΗΝ ΕΚΔΟΣΗ – NEW AND REVISED DATA IN THIS ISSUE

- Βιομηχανία (όγκος) (νέα και αναθεωρημένα)
- Μουσεία και Αρχαιολογικοί Χώροι (νέα)
- Εθνικός Δείκτης Τιμών Καταναλωτή (νέα)
- Εναρμονισμένος Δείκτης Τιμών Καταναλωτή (νέα)
- Εναρμονισμένος Δείκτης Τιμών Καταναλωτή με Σταθερούς Φόρους (νέα)
- Πυρήνας Πληθωρισμού (νέα)
- Λογιστική κατάσταση των ΝΧΙ (νέα και αναθεωρημένα)
- Πίνακες διεθνών συγκρίσεων (νέα και αναθεωρημένα)
- Industry (volume) (new and revised)
- Museums and Archaeological Sites (new)
- Consumer Price Index (new)
- Harmonized Index of Consumer Prices (new)
- Harmonized Index of Consumer Prices at Constant Tax Rates (new)
- Core Inflation (new)
- Balance sheet of MFIs (new and revised)
- Tables of international comparisons (new and revised)

ΠΕΡΙΕΧΟΜΕΝΑ — CONTENTS

| | Σελίδα Page | |
|---|----------------|--|
| Πίνακας 1. Επιλεγμένοι οικονομικοί δείκτες, 2007 - 2018 | 6 | Table 1. Selected economic indicators, 2007 - 2018 |
| Πίνακας 2. Ακαθάριστο Εγχώριο Προϊόν σε τρέχουσες τιμές, 2007 - 2018 | 8 | Table 2. Gross Domestic Product at current prices, 2007 - 2018 |
| Πίνακας 3. Ακαθάριστο Εγχώριο Προϊόν σε σταθερές τιμές 2010, 2007 - 2018 | 8 | Table 3. Gross Domestic Product at constant prices of 2010, 2007 - 2018 |
| Πίνακας 4. Ακαθάριστο Εγχώριο Προϊόν, ετήσιες μεταβολές όγκου, 2007 - 2018 | 10 | Table 4. Gross Domestic Product, annual volume changes, 2007 - 2018 |
| Πίνακας 5. Ακαθάριστο Εγχώριο Προϊόν σε τρέχουσες τιμές, τριμηνιαία στοιχεία, 2016 - 2019 | 12 | Table 5. Gross Domestic Product at current prices, quarterly data, 2016 - 2019 |
| Πίνακας 6. Ακαθάριστο Εγχώριο Προϊόν, έτος αναφοράς 2010, τριμηνιαία στοιχεία, 2016 - 2019 | 12 | Table 6. Gross Domestic Product, reference year 2010, quarterly data, 2016 - 2019 |
| Πίνακας 7. Ακαθάριστο Εγχώριο Προϊόν, ετήσιες μεταβολές όγκου, τριμηνιαία στοιχεία, 2016 - 2019 | 14 | Table 7. Gross Domestic Product, annual volume changes, quarterly data, 2016 - 2019 |
| Πίνακας 7α. Ακαθάριστο Εγχώριο Προϊόν, έτος αναφοράς 2010, τριμηνιαία, εποχικά διορθωμένα στοιχεία, 2016 - 2019 | 14 | Table 7a. Gross Domestic Product, reference year 2010, quarterly, seasonally adjusted data, 2016 - 2019 |
| Πίνακας 8. Αποταμίευση - Επενδύσεις, 2013 - 2018 | 16 | Table 8. Savings - Investment, 2013 - 2018 |
| Πίνακας 9. Εθνικοί Λογαριασμοί - Μισθοί, παραγωγικότητα και κόστος εργασίας, 2013 - 2018 | 17 | Table 9. National Accounts - Wages, productivity and labour cost, 2013 - 2018 |
| Πίνακας 10. Εθνικοί Λογαριασμοί - Μισθοί, παραγωγικότητα και κόστος εργασίας, τριμηνιαία στοιχεία, 2017 - 2019 | 17 | Table 10. National Accounts - Wages, productivity and labour cost, quarterly data, 2017 - 2019 |
| Πίνακας 11. Κύρια μεγέθη Γενικής Κυβέρνησης, 2009 - 2018 | 18 | Table 11. Main aggregates of General Government, 2009 - 2018 |
| Πίνακας 12. Κύρια μεγέθη Γενικής Κυβέρνησης, τριμηνιαία στοιχεία, 2016 - 2019 | 22 | Table 12. Main aggregates of General Government, quarterly data, 2016 - 2019 |
| Πίνακας 13. Χρέος Γενικής Κυβέρνησης, 2008 - 2019 | 26 | Table 13. General Government Debt, 2008 - 2019 |
| Πίνακας 14. Πληθυσμός ηλικίας 15 ετών και άνω, κατά κατάσταση απασχόλησης, τριμηνιαία στοιχεία, 2012 - 2019 | 28 | Table 14. Population aged 15 years and over by employment status, quarterly data, 2012 - 2019 |
| Πίνακας 15. Ποσοστό (%) ανεργίας για το σύνολο του πληθυσμού, για άρρενες - θήλεις και για άτομα ηλικίας 15 - 29 ετών, 2006 - 2018 | 30 | Table 15. Unemployment rate (%) for total population, males - females and for persons aged 15 - 29 years, 2006 - 2018 |
| Πίνακας 16. Απασχολούμενοι 15 ετών και άνω, κατά κλάδο οικονομικής δραστηριότητας, 2007 - 2019 | 30 | Table 16. Employed persons aged 15 years and over by branch of economic activity, 2007 - 2019 |
| Πίνακας 17. Δείκτες οικονομικής δραστηριότητας, 2016 - 2019 | 32 | Table 17. Indices of economic activity, 2016 - 2019 |
| Πίνακας 18. Εθνικός ΔΤΚ, Εν. ΔΤΚ, Εν. ΔΤΚ-ΣΦ, Πυρήνας Πληθωρισμού και ΔΤΠΒ, 2015 - 2019 | 38 | Table 18. CPI, HICP, HICP-CT, Core Inflation and PPI, 2015 - 2019 |
| Πίνακας 19. Εμπορικό ισοζύγιο, 2008 - 2018 | 40 | Table 19. External trade balance, 2008 - 2018 |
| Πίνακας 20. Εμπορικό ισοζύγιο, τριμηνιαία στοιχεία, 2016 - 2019 | 42 | Table 20. External trade balance, quarterly data, 2016 - 2019 |
| Πίνακας 21. Αφίξεις - Εισαγωγές, Αποστολές - Εξαγωγές, ενδοκοινοτικό εμπόριο - εμπόριο με τρίτες χώρες, με πετρελαιοειδή, 2008 - 2018 | 44 | Table 21. Arrivals - Imports, Dispatches - Exports, intra eu trade - extra eu trade, including oil products, 2008 - 2018 |
| Πίνακας 22. Αφίξεις - Εισαγωγές, Αποστολές - Εξαγωγές, ενδοκοινοτικό εμπόριο - εμπόριο με τρίτες χώρες, χωρίς πετρελαιοειδή, 2008 - 2018 | 46 | Table 22. Arrivals - Imports, Dispatches - Exports, intra eu trade - extra eu trade, excluding oil products, 2008 - 2018 |
| Πίνακας 23. Αφίξεις - Εισαγωγές, Αποστολές - Εξαγωγές, ενδοκοινοτικό εμπόριο - εμπόριο με τρίτες χώρες, με πετρελαιοειδή, τριμηνιαία στοιχεία, 2016 - 2019 | 48 | Table 23. Arrivals - Imports, Dispatches - Exports, intra eu trade - extra eu trade, including oil products, quarterly data, 2016 - 2019 |
| Πίνακας 24. Αφίξεις - Εισαγωγές, Αποστολές - Εξαγωγές, ενδοκοινοτικό εμπόριο - εμπόριο με τρίτες χώρες, χωρίς πετρελαιοειδή, τριμηνιαία στοιχεία, 2016 - 2019 | 50 | Table 24. Arrivals - Imports, Dispatches - Exports, intra eu trade - extra eu trade, excluding oil products, quarterly data, 2016 - 2019 |
| Πίνακας 25. Αφίξεις - Εισαγωγές, Αποστολές - Εξαγωγές, κατά χώρα εταίρο, με πετρελαιοειδή, 2005, 2010, 2018 | 52 | Table 25. Arrivals - Imports, Dispatches - Exports, by partner country, including oil products, 2005, 2010, 2018 |
| Πίνακας 26. Αφίξεις - Εισαγωγές, κατά κύριες κατηγορίες προϊόντων της ΤΤΔΕ, 2008 - 2018 | 54 | Table 26. Arrivals - Imports, by main product categories according to SITC, 2008 - 2018 |
| Πίνακας 27. Αποστολές - Εξαγωγές, κατά κύριες κατηγορίες προϊόντων της ΤΤΔΕ, 2008 - 2018 | 56 | Table 27. Dispatches - Exports, by main product categories according to SITC, 2008 - 2018 |
| Πίνακας 28. Συγκεντρωτική Λογιστική Κατάσταση των Νομισματικών Χρηματοπιστωτικών Ιδρυμάτων (NXI), 2013 - 2019 | 58 | Table 28. Aggregated Balance Sheet of Monetary Financial Institutions (MFIs), 2013 - 2019 |
| Πίνακας 29. Επιλεγμένοι οικονομικοί δείκτες χωρών Ευρωζώνης | 60 | Table 29. Selected economic indicators of the Eurozone countries |
| Πίνακας 30. Επιλεγμένοι οικονομικοί δείκτες των κυριότερων χωρών - εισαγωγών ελληνικών προϊόντων | 62 | Table 30. Selected economic indicators of the main importers of Greek products |

Πίνακας 1. ΕΛΛΑΣ: ΕΠΙΛΕΓΜΕΝΟΙ ΟΙΚΟΝΟΜΙΚΟΙ ΔΕΙΚΤΕΣ, 2007 - 2018

| | 2007 | 2008 | 2009 | 2010 | 2011 | 2012 |
|--|-------|-------|-------|-------|-------|-----------------------|
| <i>(% μεταβολή, εκτός άλλης αναφοράς)</i> | | | | | | |
| <i>Εγχώρια οικονομία</i> | | | | | | |
| ΑΕΠ σε τιμές έτους αναφοράς 2010 | 3.3 | -0.3 | -4.3 | -5.5 | -9.1 | -7.3 |
| Συνολική εγχώρια ζήτηση (συμβολή) | 5.9 | -0.7 | -7.3 | -7.4 | -12.0 | -10.5 |
| Ιδιωτική κατανάλωση | 4.1 | 3.6 | -1.7 | -6.5 | -9.7 | -8.0 |
| Δημόσια κατανάλωση | 5.4 | -2.3 | 2.0 | -4.2 | -7.0 | -6.0 |
| Ακαθάριστος σχηματισμός πάγιου κεφαλαίου | 15.9 | -7.2 | -13.9 | -19.3 | -20.5 | -23.5 |
| Εξαγωγές αγαθών και υπηρεσιών | 10.6 | 3.5 | -18.5 | 4.9 | 0.0 | 1.2 |
| Εισαγωγές αγαθών και υπηρεσιών | 15.5 | 1.3 | -20.4 | -3.4 | -9.4 | -9.1 |
| Αποπληθωριστής ΑΕΠ | 3.4 | 4.3 | 2.6 | 0.7 | 0.8 | -0.4 |
| ΑΕΠ σε τρέχουσες τιμές (δισεκατομμύρια €) | 232.7 | 242.0 | 237.5 | 226.0 | 207.0 | 191.2 |
| ΑΕΠ σε τρέχουσες τιμές | 6.8 | 4.0 | -1.8 | -4.8 | -8.4 | -7.6 |
| Εθνικός ΔΤΚ ⁽¹⁾ (μέσος δείκτης 12μήνου) | 2.9 | 4.2 | 1.2 | 4.7 | 3.3 | 1.5 |
| Εν. ΔΤΚ ⁽²⁾ (μέσος δείκτης 12μήνου) | 3.0 | 4.2 | 1.3 | 4.7 | 3.1 | 1.0 |
| Πυρήνας Πληθωρισμού ⁽³⁾ (μέσος δείκτης 12μήνου) | 2.7 | 2.9 | 2.4 | 2.7 | 1.0 | -0.3 |
| Ανεργία (μέσο ετήσιο ποσοστό) | 8.4 | 7.8 | 9.6 | 12.7 | 17.9 | 24.4 |
| <i>(% του ΑΕΠ)</i> | | | | | | |
| <i>Δημόσια οικονομικά (Γενική Κυβέρνηση)</i> | | | | | | |
| Σύνολο εσόδων | 40.4 | 40.7 | 38.9 | 41.3 | 43.9 | 46.9 |
| Σύνολο δαπανών | 47.1 | 50.8 | 54.1 | 52.5 | 54.1 | 55.8 |
| Πρωτογενείς δαπάνες | 42.6 | 46.0 | 49.0 | 46.5 | 46.6 | 50.5 |
| Ισοζύγιο Γενικής Κυβέρνησης | -6.7 | -10.2 | -15.1 | -11.2 | -10.3 | -8.9 |
| Πρωτογενές ισοζύγιο | -2.2 | -5.4 | -10.1 | -5.2 | -2.7 | -3.6 |
| Ισοζύγιο Γενικής Κυβέρνησης (χωρίς την επίπτωση της υποστήριξης των χρηματοπιστωτικών ιδρυμάτων) | -6.7 | -10.2 | -15.3 | -11.6 | -10.6 | -6.1 |
| Χρέος Γενικής Κυβέρνησης κατά Μάαστριχτ ⁽⁴⁾ | 103.1 | 109.4 | 126.7 | 146.2 | 172.1 | ⁽¹⁰⁾ 159.6 |
| <i>Ισοζύγιο πληρωμών⁽⁵⁾⁽⁶⁾⁽⁷⁾</i> | | | | | | |
| Ισοζύγιο τρεχουσών συναλλαγών | -15.2 | -15.1 | -12.3 | -10.0 | -8.6 | -3.5 |
| Ισοζύγιο αγαθών και υπηρεσιών | -11.9 | -11.9 | -9.1 | -6.7 | -4.7 | -3.4 |
| Εξαγωγές αγαθών και υπηρεσιών | 22.4 | 23.2 | 18.9 | 21.6 | 25.0 | 28.2 |
| Εισαγωγές αγαθών και υπηρεσιών | 34.2 | 35.0 | 28.0 | 28.3 | 29.7 | 31.7 |
| Ισοζύγιο δευτερογενών εισοδημάτων | -0.5 | -0.1 | -0.4 | -0.8 | -0.7 | -0.5 |
| Ισοζύγιο πρωτογενών εισοδημάτων | -2.8 | -3.1 | -2.8 | -2.5 | -3.2 | 0.4 |
| Καθαρή διεθνής επενδυτική θέση | -93.7 | -75.8 | -87.5 | -99.0 | -88.8 | -115.9 |
| <i>(% μεταβολή, εκτός άλλης αναφοράς)</i> | | | | | | |
| <i>Επιτόκια και χρηματοδότηση⁽⁵⁾</i> | | | | | | |
| Επιτόκιο δανεισμού ⁽⁸⁾ | 7.2 | 7.2 | 5.7 | 6.5 | 7.6 | 7.2 |
| Χρηματοδότηση του ιδιωτικού τομέα ⁽⁹⁾ | 21.5 | 15.9 | 4.1 | 0.0 | -3.1 | -4.0 |
| <i>Συναλλαγματικές ισοτιμίες⁽⁵⁾</i> | | | | | | |
| Ονομαστική σταθμισμένη συναλλαγματική ισοτιμία | 1.3 | 2.4 | 1.2 | -2.8 | 0.5 | -2.0 |
| Πραγματική σταθμισμένη συναλλαγματική ισοτιμία (με βάση τον ΔΤΚ) | 1.6 | 2.5 | 1.6 | -0.5 | 0.4 | -3.5 |

Πηγή: ΕΛΣΤΑΤ, εκτός άλλης αναφοράς.

(1) ΔΤΚ: Δείκτης Τιμών Καταναλωτή (εθνικός).

(2) Εν. ΔΤΚ: Εναρμονισμένος ΔΤΚ.

(3) Πυρήνας Πληθωρισμού: ΔΤΚ, χωρίς διατροφή, ποτά, καπνό και ενέργεια.

(4) Το χρέος όπως ορίζεται από τη Συνθήκη του Μάαστριχτ.

(5) Πηγή: Τράπεζα της Ελλάδος.

(6) Βασίζεται στη νέα μεθοδολογία κατάρτισης του Ισοζυγίου Πληρωμών (BPM6).

(7) Από τον Ιανουάριο 2009, η κατάρτιση του ισοζυγίου αγαθών βασίζεται στα στοιχεία εξωτερικού εμπορίου της ΕΛΣΤΑΤ στη θέση των στοιχείων διακανονισμού τραπεζικών συναλλαγών, που χρησιμοποιούνταν μέχρι πρότινος.

(8) Δάνεια σε επιχειρήσεις, μέχρι 1 έτος. Ποσοστό στο τέλος Δεκεμβρίου, μη περιλαμβανομένων των επιβαρύνσεων.

(9) Εξέλιξη της εγχώριας χρηματοδότησης των νοικοκυριών και επιχειρήσεων.

(10) Περιλαμβάνει μείωση του χρέους στο πλαίσιο του προγράμματος ανταλλαγής ομολόγων (PSI).

Table 1. GREECE: SELECTED ECONOMIC INDICATORS, 2007 - 2018

| | 2013 | 2014 | 2015 | 2016 | 2017 | 2018 |
|---|--------|--------|--------|--------|--------|--------|
| <i>(% change, unless otherwise indicated)</i> | | | | | | |
| <i>Domestic economy</i> | | | | | | |
| GDP prices of reference year 2010 | -3.2 | 0.7 | -0.4 | -0.2 | 1.5 | 1.9 |
| Total domestic demand (contribution) | -4.4 | 0.9 | -1.3 | 0.5 | 1.7 | 0.5 |
| Private consumption | -2.6 | 0.6 | -0.2 | 0.0 | 0.9 | 1.1 |
| Public consumption | -6.4 | -1.4 | 1.6 | -0.7 | -0.4 | -2.5 |
| Gross fixed capital formation | -8.4 | -4.7 | 0.7 | 4.7 | 9.1 | -12.2 |
| Exports of goods and services | 1.5 | 7.7 | 3.1 | -1.8 | 6.8 | 8.7 |
| Imports of goods and services | -2.4 | 7.7 | 0.4 | 0.3 | 7.1 | 4.2 |
| GDP deflator | -2.4 | -1.8 | -0.3 | -0.2 | 0.6 | 0.5 |
| GDP at current prices (billion €) | 180.7 | 178.7 | 177.3 | 176.5 | 180.2 | 184.7 |
| GDP at current prices | -5.5 | -1.1 | -0.8 | -0.4 | 2.1 | 2.5 |
| CPI ⁽¹⁾ (annual average) | -0.9 | -1.3 | -1.7 | -0.8 | 1.1 | 0.6 |
| HICP ⁽²⁾ (annual average) | -0.9 | -1.4 | -1.1 | 0.0 | 1.1 | 0.8 |
| Core Inflation ⁽³⁾ (annual average) | -2.8 | -1.4 | -1.3 | -0.4 | 0.0 | 0.0 |
| Unemployment (annual average rate) | 27.5 | 26.5 | 24.9 | 23.5 | 21.5 | 19.3 |
| <i>(% of GDP)</i> | | | | | | |
| <i>Public finance (General Government)</i> | | | | | | |
| Total revenues | 49.2 | 46.7 | 47.9 | 49.5 | 48.2 | 48.0 |
| Total expenditures | 62.4 | 50.3 | 53.6 | 49.0 | 47.4 | 47.0 |
| Primary expenditures | 58.3 | 46.3 | 50.0 | 45.8 | 44.3 | 43.7 |
| Overall balance | -13.2 | -3.6 | -5.6 | 0.5 | 0.7 | 1.0 |
| Primary balance | -9.0 | 0.4 | -2.1 | 3.7 | 3.8 | 4.3 |
| Overall balance (excluding the impact of the support to the financial institutions) | -2.4 | -3.6 | -2.9 | 0.3 | 0.8 | 1.0 |
| Gross debt (Maastricht) ⁽⁴⁾ | 177.4 | 178.9 | 175.9 | 178.5 | 176.2 | 181.2 |
| <i>Balance of payments⁽⁵⁾⁽⁶⁾⁽⁷⁾</i> | | | | | | |
| Current account balance | -1.4 | -0.7 | -0.8 | -1.7 | -1.9 | -2.8 |
| Balance of goods and services | -2.2 | -1.3 | -0.6 | -0.9 | -1.0 | -1.7 |
| Exports of goods and services | 30.0 | 32.0 | 31.8 | 30.8 | 34.2 | 37.6 |
| Imports of goods and services | 32.2 | 33.4 | 32.5 | 31.8 | 35.2 | 39.4 |
| Secondary Income Balance | 1.0 | -0.2 | -0.3 | -0.3 | -0.3 | -0.2 |
| Primary Income Balance | -0.3 | 0.8 | 0.1 | -0.5 | -0.6 | -0.9 |
| Net international investment position | -130.4 | -131.9 | -135.4 | -137.6 | -140.7 | -143.3 |
| <i>(% change, unless otherwise indicated)</i> | | | | | | |
| <i>Interest rates and credit⁽⁵⁾</i> | | | | | | |
| Lending rate ⁽⁸⁾ | 6.9 | 6.1 | 5.8 | 5.4 | 5.1 | 4.8 |
| Credit to private sector ⁽⁹⁾ | -3.9 | -3.1 | -2.0 | -1.5 | -0.8 | -1.1 |
| <i>Exchange rates⁽⁵⁾</i> | | | | | | |
| Nominal effective exchange rate | 2.0 | 0.7 | -2.7 | 1.3 | 1.4 | 2.1 |
| Real effective exchange rate (CPI - based) | -0.8 | -1.8 | -4.5 | 0.5 | 0.6 | 0.9 |

Source: ELSTAT, unless otherwise indicated.

(1) CPI: Consumer Price Index.

(2) HICP: Harmonised Index of Consumer Prices.

(3) Core Inflation: CPI, excluding food, beverages, tobacco and energy.

(4) Debt as defined in the Maastricht Treaty.

(5) Source: Bank of Greece.

(6) Is based on the new compilation methodology of the Balance of Payments (BPM6).

(7) From January 2009, the compilation of imports and exports of goods is based on ELSTAT's trade statistics instead of the settlements data formerly used.

(8) Loans to corporations, up to 1 year. Percentage at the end of December, excluding charges.

(9) Domestic credit growth to households and enterprises.

(10) Includes debt reduction under the private sector involvement (PSI) initiative.

Πίνακας 4. ΕΛΛΑΣ: ΑΚΑΘΑΡΙΣΤΟ ΕΓΧΩΡΙΟ ΠΡΟΪΟΝ, 2007 - 2018⁽¹⁾

Ετήσιες μεταβολές όγκου (%)

| | 2007 | 2008 | 2009 | 2010 | 2011 | 2012 |
|--|------------|-------------|-------------|-------------|-------------|-------------|
| ΠΡΟΣΕΓΓΙΣΗ ΠΑΡΑΓΩΓΗΣ | | | | | | |
| Παραγωγή αγαθών και υπηρεσιών (σε βασικές τιμές) | 3.2 | -2.6 | -3.3 | -7.3 | -10.8 | -5.5 |
| Ενδιάμεση ανάλωση (σε αγοραίες τιμές) | 3.9 | -5.4 | -3.1 | -9.4 | -13.1 | -4.2 |
| Ακαθάριστη προστιθέμενη αξία (σε βασικές τιμές) | 2.7 | -0.2 | -3.4 | -5.7 | -9.0 | -6.4 |
| Γεωργία, θήρα και δασοκομία, αλιεία | -12.8 | 1.2 | 5.0 | 4.7 | -2.2 | 10.8 |
| Βιομηχανία, συμπεριλαμβανομένης ενέργειας και κατασκευών | -5.0 | -15.2 | -0.3 | -13.5 | -10.8 | -6.2 |
| Υπηρεσίες | 5.8 | 3.8 | -4.4 | -4.4 | -8.9 | -7.2 |
| Φόροι επί των προϊόντων | 6.9 | -2.1 | -10.8 | -3.7 | -9.4 | -11.9 |
| Επιδοτήσεις επί των προϊόντων | -20.7 | -25.8 | 15.9 | -1.3 | 25.9 | 50.5 |
| ΠΡΟΣΕΓΓΙΣΗ ΔΑΠΑΝΗΣ | | | | | | |
| Τελική καταναλωτική δαπάνη | 4.4 | 2.2 | -0.8 | -5.9 | -9.1 | -7.5 |
| Νοικοκυριών και ΜΚΙΕΝ ⁽²⁾ | 4.1 | 3.6 | -1.7 | -6.5 | -9.7 | -8.0 |
| Γενικής Κυβέρνησης | 5.4 | -2.3 | 2.0 | -4.2 | -7.0 | -6.0 |
| Ακαθάριστος σχηματισμός κεφαλαίου | 8.5 | -9.2 | -26.9 | -10.8 | -21.8 | -24.0 |
| Ακαθάριστος σχηματισμός πάγιου κεφαλαίου | 15.9 | -7.2 | -13.9 | -19.3 | -20.5 | -23.5 |
| Εγχώρια ζήτηση | 5.9 | -0.7 | -7.3 | -7.4 | -12.0 | -10.5 |
| Εξαγωγές αγαθών και υπηρεσιών | 10.6 | 3.5 | -18.5 | 4.9 | 0.0 | 1.2 |
| Εισαγωγές αγαθών και υπηρεσιών | 15.5 | 1.3 | -20.4 | -3.4 | -9.4 | -9.1 |
| ΑΚΑΘΑΡΙΣΤΟ ΕΓΧΩΡΙΟ ΠΡΟΪΟΝ σε αγοραίες τιμές | 3.3 | -0.3 | -4.3 | -5.5 | -9.1 | -7.3 |

Πηγή: Διεύθυνση Εθνικών Λογαριασμών ΕΛΣΤΑΤ.

(1) 2011 - 2018: Προσωρινά στοιχεία.

(2) Μη Κερδοσκοπικά Ιδρύματα που Εξυπηρετούν Νοικοκυριά.

Table 4. GREECE: GROSS DOMESTIC PRODUCT, 2007 - 2018⁽¹⁾

Annual volume changes (%)

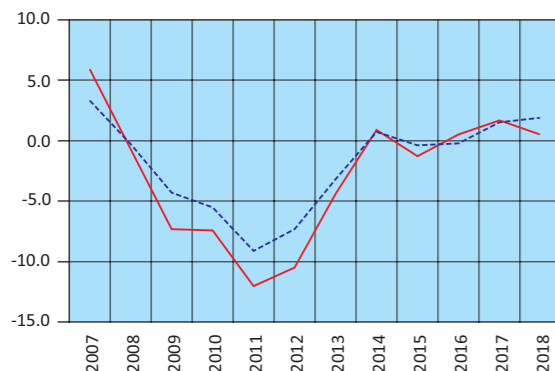
| | 2013 | 2014 | 2015 | 2016 | 2017 | 2018 |
|--|-------------|------------|-------------|-------------|------------|------------|
| PRODUCTION APPROACH | | | | | | |
| Output of goods and services (at basic prices) | -2.3 | 1.0 | 0.5 | 0.4 | 2.7 | 2.3 |
| Intermediate consumption (at purchasers' prices) | -1.8 | 1.7 | 2.0 | 2.2 | 3.4 | 3.0 |
| Gross value added (at basic prices) | -2.7 | 0.5 | -0.6 | -1.0 | 2.0 | 1.8 |
| Agriculture, hunting and forestry, fishing | -7.0 | 8.5 | -0.2 | -6.2 | 10.0 | 2.9 |
| Industry, including energy and construction | -4.9 | -5.6 | -3.4 | 6.0 | 3.1 | 2.6 |
| Services | -2.0 | 1.4 | -0.1 | -2.2 | 1.4 | 1.5 |
| Taxes on products | -4.6 | 0.8 | 1.7 | 6.6 | -2.1 | 3.1 |
| Subsidies on products | 58.8 | -22.9 | 9.5 | 13.0 | -1.0 | 2.3 |
| EXPENDITURE APPROACH | | | | | | |
| Final consumption expenditure | 3.5 | 0.2 | 0.2 | -0.2 | 0.6 | 0.3 |
| Households and NPISH ⁽²⁾ | -2.6 | 0.6 | -0.2 | 0.0 | 0.9 | 1.1 |
| General Government | -6.4 | -1.4 | 1.6 | -0.7 | -0.4 | -2.5 |
| Gross capital formation | -9.9 | 6.7 | -12.5 | 6.1 | 10.0 | 1.8 |
| Gross fixed capital formation | -8.4 | -4.7 | 0.7 | 4.7 | 9.1 | -12.2 |
| Domestic demand | -4.4 | 0.9 | -1.3 | 0.5 | 1.7 | 0.5 |
| Exports of goods and services | 1.5 | 7.7 | 3.1 | -1.8 | 6.8 | 8.7 |
| Imports of goods and services | -2.4 | 7.7 | 0.4 | 0.3 | 7.1 | 4.2 |
| GROSS DOMESTIC PRODUCT at market prices | -3.2 | 0.7 | -0.4 | -0.2 | 1.5 | 1.9 |

Source: National Accounts Division ELSTAT.

(1) 2011 - 2018: Provisional data.

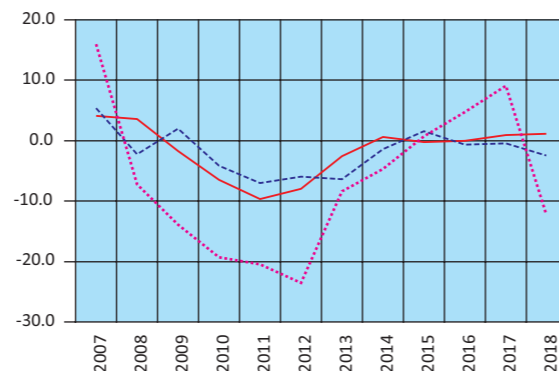
(2) Non-Profit Institutions Serving Households.

ΑΕΠ (ρυθμός ανάπτυξης) και εγχώρια ζήτηση (συμμετοχή)
GDP (growth rate) and domestic demand (contribution)



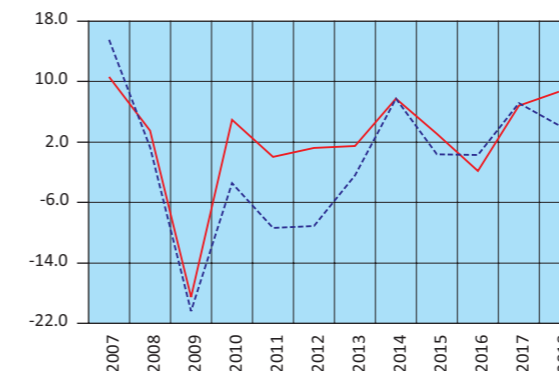
— Εγχώρια ζήτηση – Domestic demand
- - - ΑΕΠ – GDP

Εγχώρια ζήτηση: Συνιστώσες (ρυθμός ανάπτυξης)
Domestic demand: Components (growth rate)



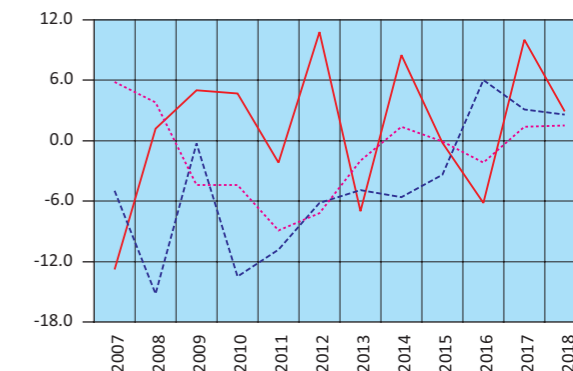
— Ιδιωτική κατανάλωση – Private consumption
- - - Δημόσια κατανάλωση – GG consumption
... Επενδύσεις – GFCF

Εισαγωγές - Εξαγωγές αγαθών και υπηρεσιών
(ρυθμός ανάπτυξης)
Imports - Exports of goods and services
(growth rate)



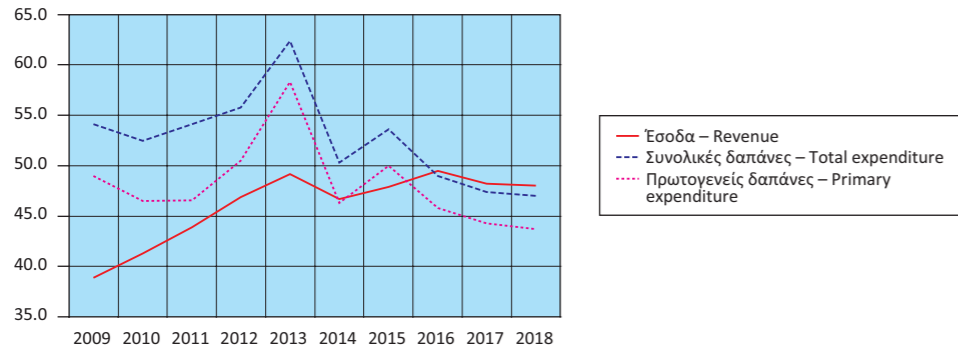
— Εξαγωγές – Exports
- - - Εισαγωγές – Imports

Ακαθάριστη προστιθέμενη αξία (ρυθμός ανάπτυξης)
Gross value added (growth rate)

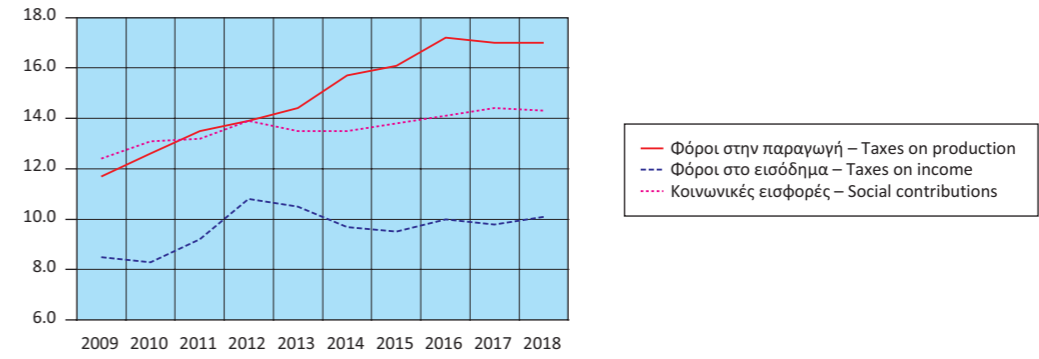


— Γεωργία – Agriculture
- - - Βιομηχανία – Industry
... Υπηρεσίες – Services

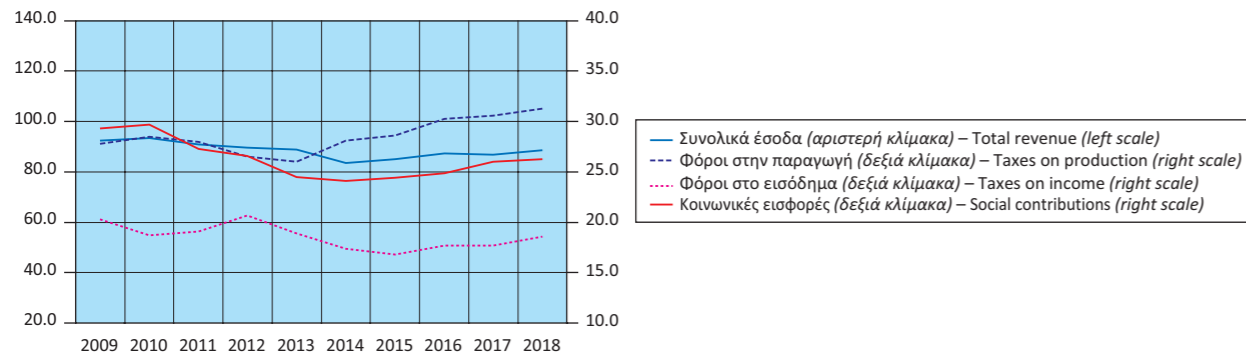
Κύρια μεγέθη Γενικής Κυβέρνησης ως ποσοστό (%) του ΑΕΠ
Main aggregates of General Government as percentage of GDP



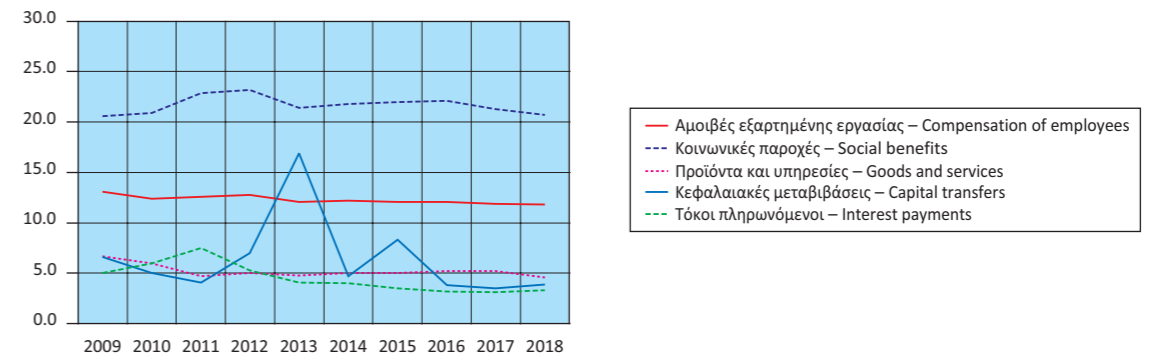
Έσοδα Γενικής Κυβέρνησης ως ποσοστό (%) του ΑΕΠ
Revenue of General Government as percentage of GDP



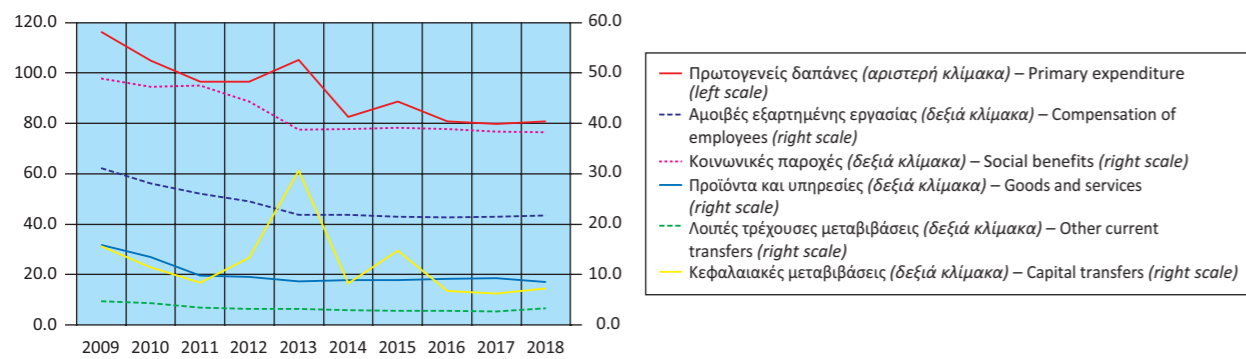
Έσοδα Γενικής Κυβέρνησης (σε δις. €)
Revenue of General Government (in bil. €)



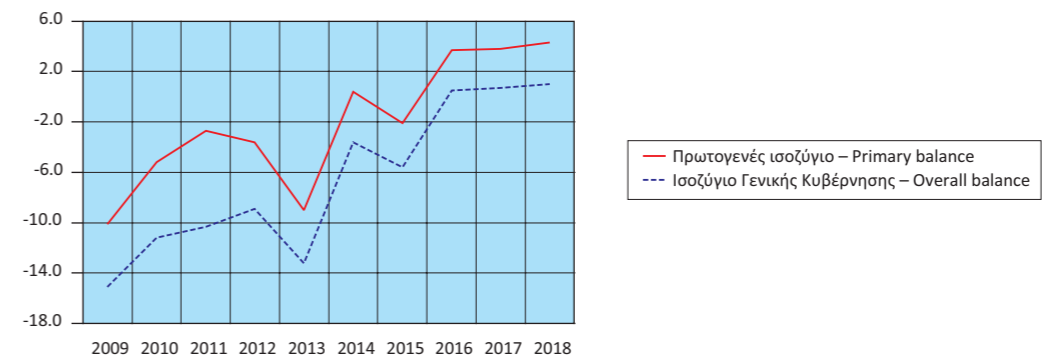
Έσοδα Γενικής Κυβέρνησης ως ποσοστό (%) του ΑΕΠ
Expenditure of General Government as percentage of GDP



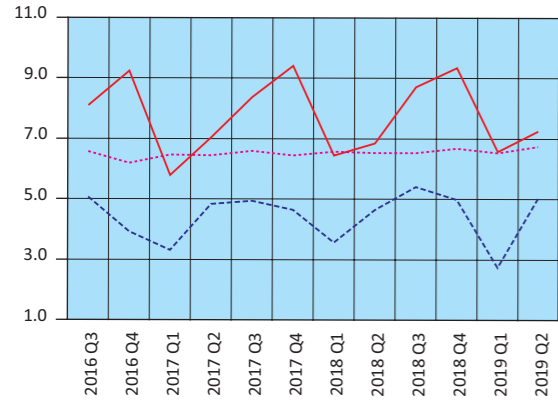
Έξοδα Γενικής Κυβέρνησης (σε δις. €)
Expenditure of General Government (in bil. €)



Πρωτογενές ισοζύγιο και ισοζύγιο Γενικής Κυβέρνησης
ως ποσοστό (%) του ΑΕΠ
Primary balance and overall balance
of General Government as percentage of GDP

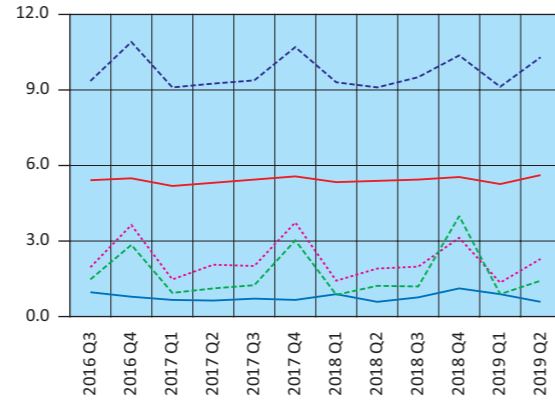


Έσοδα Γενικής Κυβέρνησης (σε δισ. €)
Revenue of General Government (in bil. €)



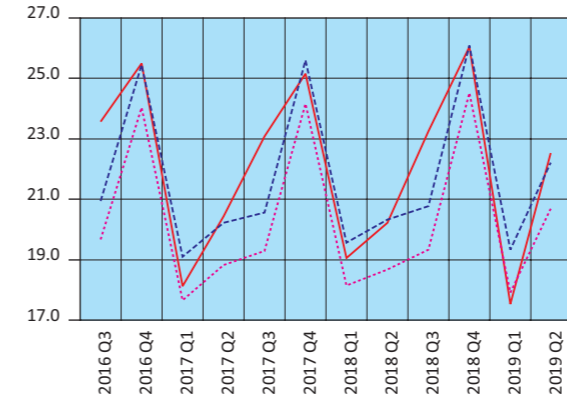
— Φόροι στην παραγωγή και στις εισαγωγές – Taxes on production and imports
 - - Φόροι στο εισόδημα – Taxes on income
 ... Κοινωνικές εισφορές – Social contributions

Έξοδα Γενικής Κυβέρνησης (σε δισ. €)
Expenditure of General Government (in bil. €)



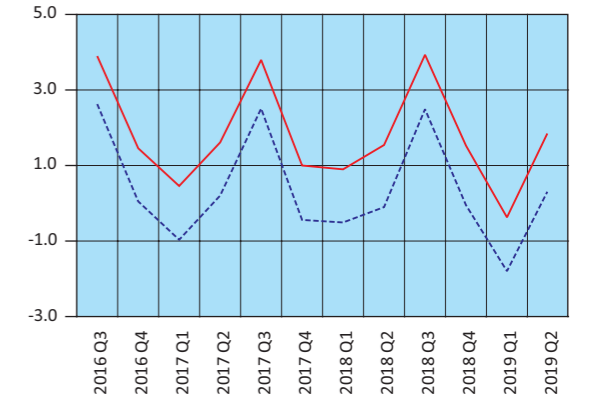
— Αμοιβές εξαρτημένης εργασίας – Compensation of employees
 - - Κοινωνικές παροχές – Social benefits
 ... Προϊόντα και υπηρεσίες – Goods and services
 — Λοιπές τρέχουσες μεταβιβάσεις – Other current transfers
 - - Κεφαλαιακές μεταβιβάσεις – Capital transfers

Έσοδα - Πρωτογενείς δαπάνες - Συνολικές δαπάνες (σε δισ. €)
Revenue - Primary expenditure - Total expenditure (in bil. €)



— Έσοδα – Revenue
 - - Συνολικές δαπάνες – Total expenditure
 ... Πρωτογενείς δαπάνες – Primary expenditure

Πρωτογενές ισοζύγιο και ισοζύγιο Γενικής Κυβέρνησης (σε δισ. €)
Primary balance and overall balance of General Government (in bil. €)



— Πρωτογενές ισοζύγιο – Primary balance
 - - Ισοζύγιο Γενικής Κυβέρνησης – Overall balance of General Government

Πίνακας 13. ΕΛΛΑΣ: ΧΡΕΟΣ ΓΕΝΙΚΗΣ ΚΥΒΕΡΝΗΣΗΣ, 2008 - 2019

Σε εκατομμύρια €

| | 2008 | 2009 | 2010 | 2011 | 2012 ⁽¹⁾ | 2013 |
|---|----------------|----------------|----------------|----------------|---------------------|----------------|
| Ονομαστική αξία υπολοίπου χρέους στο τέλος του έτους | 264,775 | 301,062 | 330,570 | 356,235 | 305,085 | 320,498 |
| Νόμισμα και καταθέσεις | 844 | 1,663 | 1,203 | 1,106 | 1,055 | 1,088 |
| Χρεόγραφα εκτός από μετοχές, χωρίς χρηματοοικονομικά παράγωγα | 225,449 | 262,773 | 262,555 | 251,622 | 93,432 | 79,194 |
| Βραχυπρόθεσμα (≤1 έτους) | 5,496 | 10,024 | 8,273 | 10,850 | 15,309 | 10,872 |
| Μακροπρόθεσμα (>1 έτους) | 219,953 | 252,749 | 254,282 | 240,772 | 78,123 | 68,322 |
| Δάνεια | 38,482 | 36,626 | 66,812 | 103,507 | 210,598 | 240,216 |
| Βραχυπρόθεσμα | 4,290 | 3,413 | 3,169 | 2,918 | 2,491 | 2,164 |
| Μακροπρόθεσμα | 34,192 | 33,213 | 63,643 | 100,589 | 208,107 | 238,052 |
| (% του χρέους) | | | | | | |
| Νόμισμα και καταθέσεις | 0.3 | 0.6 | 0.4 | 0.3 | 0.3 | 0.3 |
| Χρεόγραφα εκτός από μετοχές, χωρίς χρηματοοικονομικά παράγωγα | 85.1 | 87.3 | 79.4 | 70.6 | 30.6 | 24.7 |
| Βραχυπρόθεσμα | 2.1 | 3.3 | 2.5 | 3.0 | 5.0 | 3.4 |
| Μακροπρόθεσμα | 83.1 | 84.0 | 76.9 | 67.6 | 25.6 | 21.3 |
| Δάνεια | 14.5 | 12.2 | 20.2 | 29.1 | 69.0 | 75.0 |
| Βραχυπρόθεσμα | 1.6 | 1.1 | 1.0 | 0.8 | 0.8 | 0.7 |
| Μακροπρόθεσμα | 12.9 | 11.0 | 19.3 | 28.2 | 68.2 | 74.3 |

Πηγή: Διεύθυνση Εθνικών Λογαριασμών ΕΛΣΤΑΤ.

(1) Περιλαμβάνει μείωση του χρέους στο πλαίσιο της πρωτοβουλίας «Συμμετοχή του ιδιωτικού τομέα» (PSI).

Table 13. GREECE: GENERAL GOVERNMENT DEBT, 2008 - 2019

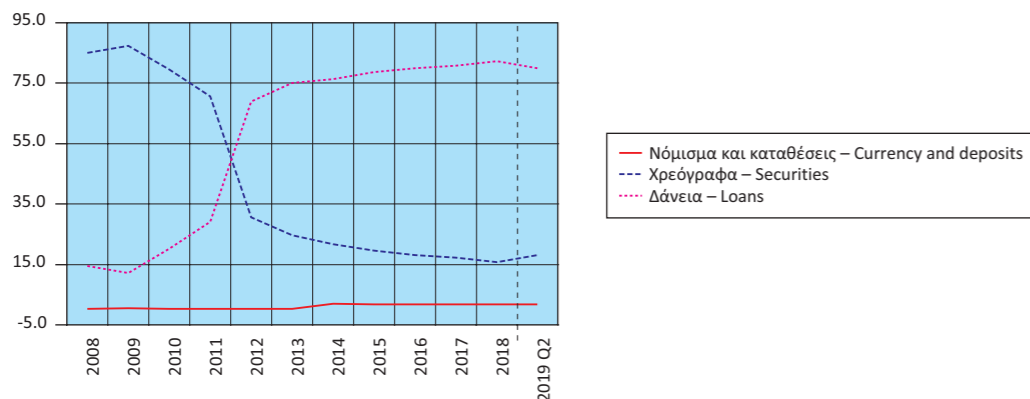
In million €

| | 2014 | 2015 | 2016 | 2017 | 2018 | 2019 Q2 | |
|----------------|----------------|----------------|----------------|----------------|----------------|----------------|---|
| 319,629 | 311,729 | 315,009 | 317,484 | 334,721 | 335,518 | 335,518 | Nominal value of debt outstanding at the end of the year |
| 6,374 | 5,546 | 5,987 | 6,008 | 6,245 | 6,287 | 6,287 | Currency and deposits |
| 69,466 | 61,084 | 57,162 | 54,938 | 52,882 | 60,859 | 60,859 | Securities other than shares, excl. financial derivatives |
| 12,190 | 10,884 | 10,087 | 14,261 | 11,144 | 13,024 | 13,024 | Short-term (≤1 year) |
| 57,276 | 50,200 | 47,075 | 40,677 | 41,738 | 47,835 | 47,835 | Long-term (>1 year) |
| 243,789 | 245,099 | 251,860 | 256,538 | 275,594 | 268,372 | 268,372 | Loans |
| 2,370 | 1,509 | 2,198 | 2,036 | 2,241 | 695 | 695 | Short-term |
| 241,419 | 243,590 | 249,662 | 254,502 | 273,353 | 267,677 | 267,677 | Long-term |
| (% of debt) | | | | | | | |
| 2.0 | 1.8 | 1.9 | 1.9 | 1.9 | 1.9 | 1.9 | Currency and deposits |
| 21.7 | 19.6 | 18.1 | 17.3 | 15.8 | 18.1 | 18.1 | Securities other than shares, excl. financial derivatives |
| 3.8 | 3.5 | 3.2 | 4.5 | 3.3 | 3.9 | 3.9 | Short-term |
| 17.9 | 16.1 | 14.9 | 12.8 | 12.5 | 14.3 | 14.3 | Long-term |
| 76.3 | 78.6 | 80.0 | 80.8 | 82.3 | 80.0 | 80.0 | Loans |
| 0.7 | 0.5 | 0.7 | 0.6 | 0.7 | 0.2 | 0.2 | Short-term |
| 75.5 | 78.1 | 79.3 | 80.2 | 81.7 | 79.8 | 79.8 | Long-term |

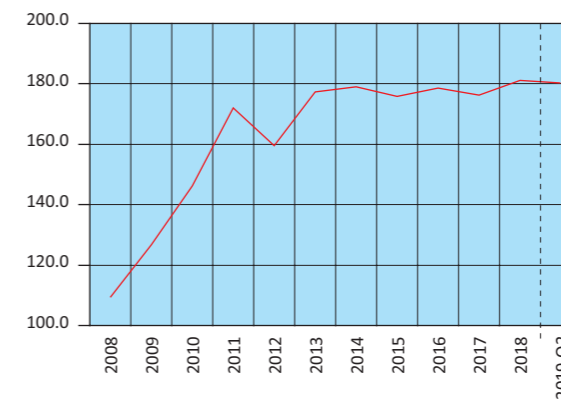
Source: National Accounts Division ELSTAT.

(1) Includes debt reduction under the private sector involvement (PSI) initiative.

Δομή χρέους Γενικής Κυβέρνησης (ποσοστό % συνόλου)
Structure of General Government debt (percentage of total)



Διαχρονική εξέλιξη του χρέους ως ποσοστό (%) του ΑΕΠ
Evolution of debt as percentage of GDP



Πίνακας 14. ΕΛΛΑΣ: ΠΛΗΘΥΣΜΟΣ ΗΛΙΚΙΑΣ 15 ΕΤΩΝ ΚΑΙ ΑΝΩ, ΚΑΤΑ ΚΑΤΑΣΤΑΣΗ ΑΠΑΣΧΟΛΗΣΗΣ, ΤΡΙΜΗΝΙΑΙΑ ΣΤΟΙΧΕΙΑ, 2012 - 2019

Σε χιλιάδες

| Περίοδος αναφοράς | Γενικό σύνολο (1) Grand total | Εργατικό δυναμικό | | | | |
|-------------------|-------------------------------------|-------------------|--|----------------------------|--|-----------------------|
| | | Σύνολο Total | Ποσοστό (%) επί του πληθυσμού Percent of population | Απασχολούμενοι Employed | Ποσοστό (%) επί του εργατικού δυναμικού Percent of labour force | Άνεργοι Unemployed |
| 2012 Δ' Τρίμηνο | 9,325.3 | 4,877.0 | 52.3 | 3,597.0 | 73.8 | 1,279.9 |
| 2013 Α' Τρίμηνο | 9,316.5 | 4,840.2 | 52.0 | 3,504.2 | 72.4 | 1,336.0 |
| Β' » | 9,311.7 | 4,862.9 | 52.2 | 3,535.0 | 72.7 | 1,327.9 |
| Γ' » | 9,307.1 | 4,854.0 | 52.2 | 3,533.7 | 72.8 | 1,320.3 |
| Δ' Τρίμηνο | 9,302.7 | 4,817.1 | 51.8 | 3,479.9 | 72.2 | 1,337.2 |
| 2014 Α' Τρίμηνο | 9,295.8 | 4,826.0 | 51.9 | 3,483.7 | 72.2 | 1,342.3 |
| Β' » | 9,286.6 | 4,819.2 | 51.9 | 3,539.1 | 73.4 | 1,280.1 |
| Γ' » | 9,277.5 | 4,816.3 | 51.9 | 3,586.9 | 74.5 | 1,229.4 |
| Δ' Τρίμηνο | 9,268.5 | 4,781.1 | 51.6 | 3,535.3 | 73.9 | 1,245.9 |
| 2015 Α' Τρίμηνο | 9,259.1 | 4,777.0 | 51.6 | 3,504.4 | 73.4 | 1,272.5 |
| Β' » | 9,250.7 | 4,805.7 | 51.9 | 3,625.5 | 75.4 | 1,180.1 |
| Γ' » | 9,242.3 | 4,831.6 | 52.3 | 3,671.1 | 76.0 | 1,160.5 |
| Δ' Τρίμηνο | 9,234.1 | 4,816.3 | 52.2 | 3,641.7 | 75.6 | 1,174.7 |
| 2016 Α' Τρίμηνο | 9,226.3 | 4,801.4 | 52.0 | 3,606.3 | 75.1 | 1,195.1 |
| Β' » | 9,217.2 | 4,814.7 | 52.2 | 3,702.6 | 76.9 | 1,112.1 |
| Γ' » | 9,208.3 | 4,829.3 | 52.4 | 3,736.7 | 77.4 | 1,092.6 |
| Δ' Τρίμηνο | 9,199.4 | 4,772.6 | 51.9 | 3,648.6 | 76.4 | 1,124.0 |
| 2017 Α' Τρίμηνο | 9,190.7 | 4,774.0 | 51.9 | 3,659.3 | 76.7 | 1,114.7 |
| Β' » | 9,181.4 | 4,808.0 | 52.4 | 3,791.4 | 78.9 | 1,016.6 |
| Γ' » | 9,172.3 | 4,793.8 | 52.3 | 3,823.7 | 79.8 | 970.1 |
| Δ' Τρίμηνο | 9,163.3 | 4,743.1 | 51.8 | 3,736.3 | 78.8 | 1,006.8 |
| 2018 Α' Τρίμηνο | 9,154.0 | 4,725.0 | 51.6 | 3,723.8 | 78.8 | 1,001.2 |
| Β' » | 9,144.7 | 4,766.4 | 52.1 | 3,860.4 | 81.0 | 906.0 |
| Γ' » | 9,135.5 | 4,765.9 | 52.2 | 3,894.2 | 81.7 | 871.8 |
| Δ' Τρίμηνο | 9,126.4 | 4,714.8 | 51.7 | 3,833.7 | 81.3 | 881.1 |
| 2019 Α' Τρίμηνο | 9,117.3 | 4,721.1 | 51.8 | 3,814.0 | 80.8 | 907.1 |
| Β' » | 9,108.0 | 4,761.5 | 52.3 | 3,956.4 | 83.1 | 805.0 |
| Γ' Τρίμηνο | 9,098.9 | 4,748.9 | 52.2 | 3,971.9 | 83.6 | 777.0 |

Πηγή: Διεύθυνση Στατιστικών Πληθυσμού, Απασχόλησης και Κόστους Ζωής ΕΛΣΤΑΤ.

(1) Συνολικός πληθυσμός ατόμων που διαμένουν σε ιδιωτικά νοικοκυριά, ηλικίας 15 ετών και άνω, όπως εκτιμάται με βάση τα αποτελέσματα της Απογραφής Πληθυσμού 2011.

Table 14. GREECE: POPULATION AGED 15 YEARS AND OVER BY EMPLOYMENT STATUS, QUARTERLY DATA, 2012 - 2019

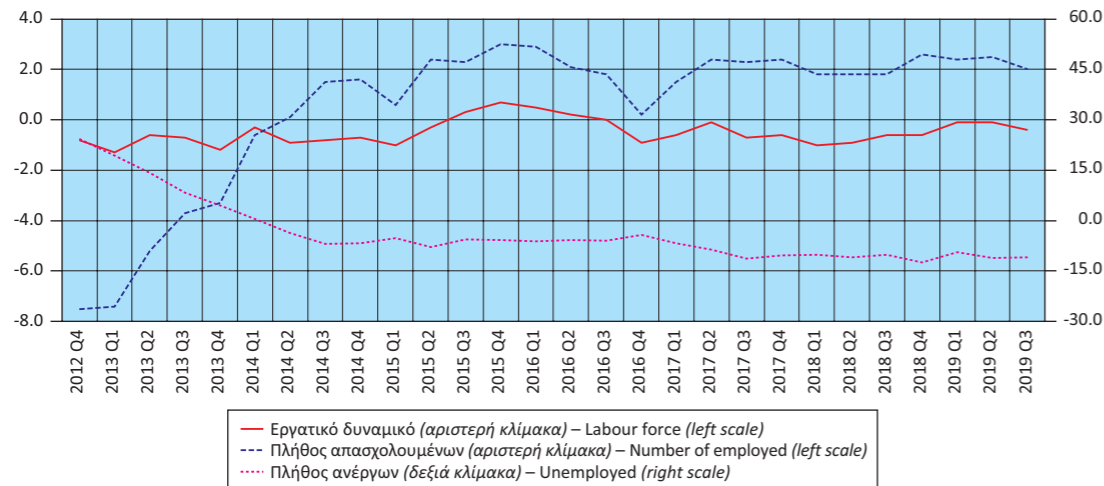
In thousands

| Reference period | Labour force | | | | | Μη οικονομικά ενεργός πληθυσμός Economically non-active population |
|------------------|--|--|--|--|---|---|
| | Ποσοστό (%) επί του εργατικού δυναμικού Percent of labour force | Μέσο ετήσιο ποσοστό (%) ανεργίας Annual average unemployment rate (%) | Ετήσια μεταβολή (%) εργατικού δυναμικού Year-on-year change (%) of labour force | Ετήσια μεταβολή (%) στο πλήθος απασχολουμένων Year-on-year change (%) in the number of employed | Ετήσια μεταβολή (%) στο πλήθος ανέργων Year-on-year change (%) in the number of unemployed | |
| 2012 4th Quarter | 26.2 | 24.4 | -0.8 | -7.5 | 24.4 | 4,448.3 |
| 2013 1st Quarter | 27.6 | 27.5 | -1.3 | -7.4 | 19.4 | 4,476.3 |
| 2nd » | 27.3 | | -0.6 | -5.2 | 14.2 | 4,448.8 |
| 3rd » | 27.2 | | -0.7 | -3.7 | 8.4 | 4,453.1 |
| 4th Quarter | 27.8 | | -1.2 | -3.3 | 4.5 | 4,485.6 |
| 2014 1st Quarter | 27.8 | 26.5 | -0.3 | -0.6 | 0.5 | 4,469.8 |
| 2nd » | 26.6 | | -0.9 | 0.1 | -3.6 | 4,467.4 |
| 3rd » | 25.5 | | -0.8 | 1.5 | -6.9 | 4,461.2 |
| 4th Quarter | 26.1 | | -0.7 | 1.6 | -6.8 | 4,487.4 |
| 2015 1st Quarter | 26.6 | 24.9 | -1.0 | 0.6 | -5.2 | 4,482.2 |
| 2nd » | 24.6 | | -0.3 | 2.4 | -7.8 | 4,445.0 |
| 3rd » | 24.0 | | 0.3 | 2.3 | -5.6 | 4,410.7 |
| 4th Quarter | 24.4 | | 0.7 | 3.0 | -5.7 | 4,417.8 |
| 2016 1st Quarter | 24.9 | 23.5 | 0.5 | 2.9 | -6.1 | 4,424.9 |
| 2nd » | 23.1 | | 0.2 | 2.1 | -5.8 | 4,402.5 |
| 3rd » | 22.6 | | 0.0 | 1.8 | -5.9 | 4,379.0 |
| 4th Quarter | 23.6 | | -0.9 | 0.2 | -4.3 | 4,426.9 |
| 2017 1st Quarter | 23.3 | 21.5 | -0.6 | 1.5 | -6.7 | 4,416.7 |
| 2nd » | 21.1 | | -0.1 | 2.4 | -8.6 | 4,373.4 |
| 3rd » | 20.2 | | -0.7 | 2.3 | -11.2 | 4,378.5 |
| 4th Quarter | 21.2 | | -0.6 | 2.4 | -10.4 | 4,420.2 |
| 2018 1st Quarter | 21.2 | 19.3 | -1.0 | 1.8 | -10.2 | 4,429.1 |
| 2nd » | 19.0 | | -0.9 | 1.8 | -10.9 | 4,378.3 |
| 3rd » | 18.3 | | -0.6 | 1.8 | -10.1 | 4,369.5 |
| 4th Quarter | 18.7 | | -0.6 | 2.6 | -12.5 | 4,411.6 |
| 2019 1st Quarter | 19.2 | 16.4 | -0.1 | 2.4 | -9.4 | 4,396.2 |
| 2nd » | 16.9 | | -0.1 | 2.5 | -11.1 | 4,346.6 |
| 3rd Quarter | 16.4 | | -0.4 | 2.0 | -10.9 | 4,350.0 |

Source: Population, Employment and Cost of Living Statistics Division ELSTAT.

(1) Total number of persons residing in private households, aged 15 years and over, according to the results of the 2011 Population Census.

Εργατικό δυναμικό, απασχολούμενοι, άνεργοι (ετήσια μεταβολή %)
Labour force, employed, unemployed (year-on-year change %)



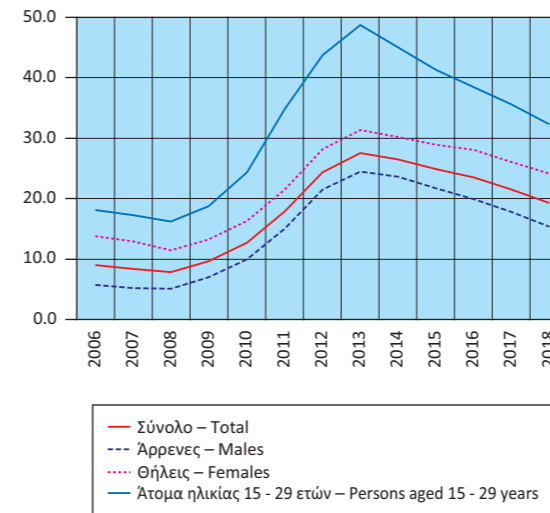
Πίνακας 15. ΕΛΛΑΣ: ΠΟΣΟΣΤΟ (%) ΑΝΕΡΓΙΑΣ ΓΙΑ ΤΟ ΣΥΝΟΛΟ ΤΟΥ ΠΛΗΘΥΣΜΟΥ, ΓΙΑ ΑΡΡΕΝΕΣ - ΘΗΛΕΙΣ ΚΑΙ ΓΙΑ ΑΤΟΜΑ ΗΛΙΚΙΑΣ 15 - 29 ΕΤΩΝ⁽¹⁾, 2006 - 2018

Table 15. GREECE: UNEMPLOYMENT RATE (%) FOR TOTAL POPULATION, MALES - FEMALES AND FOR PERSONS AGED 15 - 29 YEARS⁽¹⁾, 2006 - 2018

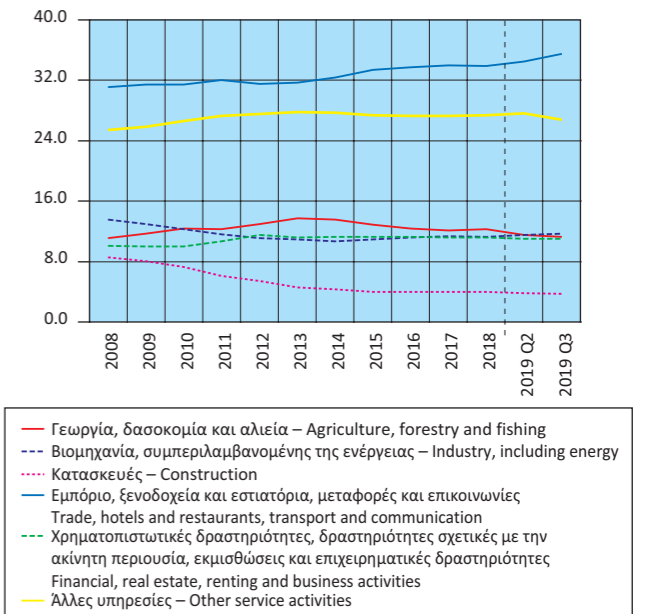
| Έτος Year | Σύνολο Total | Άρρενες Males | Θήλειες Females | Άτομα ηλικίας 15 - 29 ετών Persons aged 15 - 29 years |
|--------------|-----------------|------------------|--------------------|--|
| 2006 | 9.0 | 5.7 | 13.8 | 18.1 |
| 2007 | 8.4 | 5.2 | 12.9 | 17.3 |
| 2008 | 7.8 | 5.1 | 11.5 | 16.2 |
| 2009 | 9.6 | 7.0 | 13.3 | 18.8 |
| 2010 | 12.7 | 10.0 | 16.3 | 24.4 |
| 2011 | 17.9 | 15.1 | 21.5 | 34.8 |
| 2012 | 24.4 | 21.5 | 28.2 | 43.7 |
| 2013 | 27.5 | 24.5 | 31.3 | 48.7 |
| 2014 | 26.5 | 23.6 | 30.2 | 45.0 |
| 2015 | 24.9 | 21.7 | 28.9 | 41.3 |
| 2016 | 23.5 | 19.9 | 28.1 | 38.4 |
| 2017 | 21.5 | 17.8 | 26.1 | 35.6 |
| 2018 | 19.3 | 15.4 | 24.2 | 32.3 |

Πηγή: Διεύθυνση Στατιστικών Πληθυσμού, Απασχόλησης και Κόστους Ζωής ΕΛΣΤΑΤ. Source: Population, Employment and Cost of Living Statistics Division ELSTAT.
(1) Τα στοιχεία αναφέρονται στους μέσους ετήσιους όρους. (1) Data refer to the annual average.

Ποσοστό (%) ανεργίας για το σύνολο του πληθυσμού, για άρρενες - θήλειες και για άτομα ηλικίας 15 - 29 ετών
Unemployment rate (%) for total population, males - females and for persons aged 15 - 29 years



Ποσοστό (%) απασχολουμένων, κατά κλάδο οικονομικής δραστηριότητας
Percentage of persons employed by branch of economic activity



Πίνακας 16. ΕΛΛΑΣ: ΑΠΑΣΧΟΛΟΥΜΕΝΟΙ 15 ΕΤΩΝ ΚΑΙ ΑΝΩ, ΚΑΤΑ ΚΛΑΔΟ ΟΙΚΟΝΟΜΙΚΗΣ ΔΡΑΣΤΗΡΙΟΤΗΤΑΣ, 2007 - 2019

| | 2007 | 2008 ⁽¹⁾ | 2009 | 2010 | 2011 | 2012 | 2013 |
|--|----------------|---------------------|----------------|----------------|----------------|----------------|----------------|
| <i>(Απόλυτοι αριθμοί σε χιλιάδες)</i> | | | | | | | |
| Σύνολο | 4,564.0 | 4,610.5 | 4,556.0 | 4,389.8 | 4,054.3 | 3,695.0 | 3,513.2 |
| Γεωργία, δασοκομία και αλιεία | 517.1 | 513.8 | 532.9 | 544.2 | 500.7 | 480.5 | 481.1 |
| Βιομηχανία, συμπεριλαμβανομένης της ενέργειας | 626.5 | 627.1 | 592.0 | 540.2 | 471.4 | 410.4 | 384.3 |
| Κατασκευές | 397.9 | 397.3 | 370.7 | 319.6 | 245.8 | 200.9 | 162.3 |
| Εμπόριο, ξενοδοχεία και εστιατόρια, μεταφορές και επικοινωνίες | 1,402.1 | 1,434.0 | 1,428.9 | 1,380.0 | 1,298.1 | 1,163.2 | 1,114.2 |
| Χρηματοπιστωτικές δραστηριότητες, δραστηριότητες σχετικές με την ακίνητη περιουσία, εκμισθώσεις και επιχειρηματικές δραστηριότητες | 420.5 | 466.1 | 457.3 | 438.0 | 432.4 | 424.9 | 394.2 |
| Άλλες υπηρεσίες | 1,200.0 | 1,172.2 | 1,174.3 | 1,167.8 | 1,106.0 | 1,015.1 | 977.1 |
| <i>(Ποσοστιαία αναλογία %)</i> | | | | | | | |
| Σύνολο | 100.0 | 100.0 | 100.0 | 100.0 | 100.0 | 100.0 | 100.0 |
| Γεωργία, δασοκομία και αλιεία | 11.3 | 11.1 | 11.7 | 12.4 | 12.3 | 13.0 | 13.7 |
| Βιομηχανία, συμπεριλαμβανομένης της ενέργειας | 13.7 | 13.6 | 13.0 | 12.3 | 11.6 | 11.1 | 10.9 |
| Κατασκευές | 8.7 | 8.6 | 8.1 | 7.3 | 6.1 | 5.4 | 4.6 |
| Εμπόριο, ξενοδοχεία και εστιατόρια, μεταφορές και επικοινωνίες | 30.7 | 31.1 | 31.4 | 31.4 | 32.0 | 31.5 | 31.7 |
| Χρηματοπιστωτικές δραστηριότητες, δραστηριότητες σχετικές με την ακίνητη περιουσία, εκμισθώσεις και επιχειρηματικές δραστηριότητες | 9.2 | 10.1 | 10.0 | 10.0 | 10.7 | 11.5 | 11.2 |
| Άλλες υπηρεσίες | 26.3 | 25.4 | 25.8 | 26.6 | 27.3 | 27.5 | 27.8 |

Πηγή: Διεύθυνση Στατιστικών Πληθυσμού, Απασχόλησης και Κόστους Ζωής ΕΛΣΤΑΤ.

(1) Από το 2008, τα στοιχεία δεν είναι απολύτως συγκρίσιμα με τα στοιχεία των προηγούμενων ετών, λόγω της εφαρμογής του νέου κώδικα ταξινόμησης των κλάδων οικονομικής δραστηριότητας.

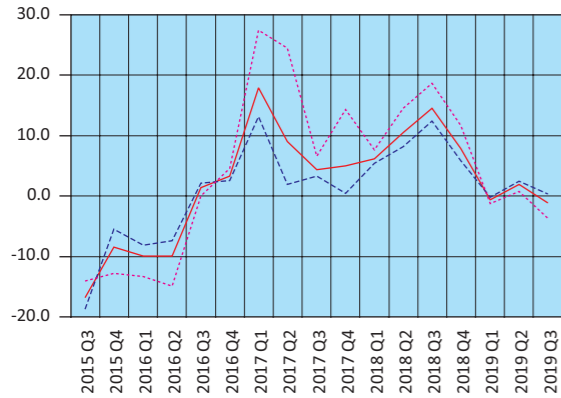
Table 16. GREECE: EMPLOYED PERSONS AGED 15 YEARS AND OVER BY BRANCH OF ECONOMIC ACTIVITY, 2007 - 2019

| | 2014 | 2015 | 2016 | 2017 | 2018 | 2019 Q2 | 2019 Q3 | |
|--|----------------|----------------|----------------|----------------|----------------|----------------|----------------|--|
| <i>(Absolute numbers in thousands)</i> | | | | | | | | |
| Σύνολο | 3,536.2 | 3,610.7 | 3,673.6 | 3,752.7 | 3,828.0 | 3,956.4 | 3,971.9 | Total |
| Γεωργία, δασοκομία και αλιεία | 479.9 | 465.7 | 454.5 | 453.4 | 469.6 | 456.0 | 447.8 | Agriculture, forestry and fishing |
| Βιομηχανία, συμπεριλαμβανομένης της ενέργειας | 378.1 | 394.2 | 412.9 | 428.9 | 432.1 | 456.0 | 465.1 | Industry, including energy |
| Κατασκευές | 151.6 | 145.2 | 147.1 | 149.3 | 151.6 | 150.4 | 146.6 | Construction |
| Εμπόριο, ξενοδοχεία και εστιατόρια, μεταφορές και επικοινωνίες | 1,146.9 | 1,206.3 | 1,238.9 | 1,275.4 | 1,298.3 | 1,364.7 | 1,411.0 | Trade, hotels and restaurants, transport and communication |
| Χρηματοπιστωτικές δραστηριότητες, δραστηριότητες σχετικές με την ακίνητη περιουσία, εκμισθώσεις και επιχειρηματικές δραστηριότητες | 400.2 | 409.7 | 415.9 | 421.3 | 428.7 | 436.2 | 438.0 | Financial, real estate, renting and business activities |
| Άλλες υπηρεσίες | 979.6 | 989.6 | 1,004.3 | 1,024.4 | 1,047.7 | 1,093.0 | 1,063.5 | Other service activities |
| <i>(In percent of total)</i> | | | | | | | | |
| Σύνολο | 100.0 | 100.0 | 100.0 | 100.0 | 100.0 | 100.0 | 100.0 | Total |
| Γεωργία, δασοκομία και αλιεία | 13.6 | 12.9 | 12.4 | 12.1 | 12.3 | 11.5 | 11.3 | Agriculture, forestry and fishing |
| Βιομηχανία, συμπεριλαμβανομένης της ενέργειας | 10.7 | 10.9 | 11.2 | 11.4 | 11.3 | 11.5 | 11.7 | Industry, including energy |
| Κατασκευές | 4.3 | 4.0 | 4.0 | 4.0 | 4.0 | 3.8 | 3.7 | Construction |
| Εμπόριο, ξενοδοχεία και εστιατόρια, μεταφορές και επικοινωνίες | 32.4 | 33.4 | 33.7 | 34.0 | 33.9 | 34.5 | 35.5 | Trade, hotels and restaurants, transport and communication |
| Χρηματοπιστωτικές δραστηριότητες, δραστηριότητες σχετικές με την ακίνητη περιουσία, εκμισθώσεις και επιχειρηματικές δραστηριότητες | 11.3 | 11.3 | 11.3 | 11.2 | 11.2 | 11.0 | 11.0 | Financial, real estate, renting and business activities |
| Άλλες υπηρεσίες | 27.7 | 27.4 | 27.3 | 27.3 | 27.4 | 27.6 | 26.8 | Other service activities |

Source: Population, Employment and Cost of Living Statistics Division ELSTAT.

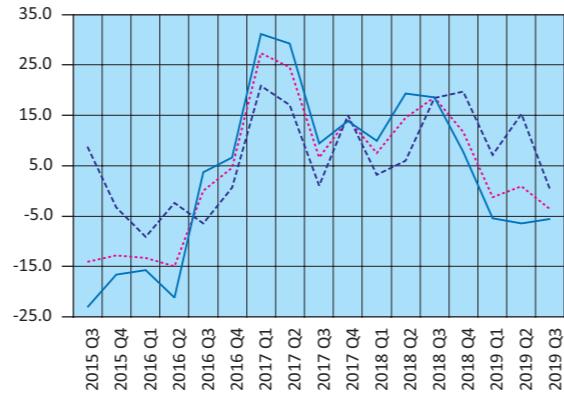
(1) From 2008 onwards, data are not fully comparable with those of previous years, due to the introduction of a new sectoral classification.

Δείκτης Κύκλου Εργασιών στη Βιομηχανία
(ετήσια μεταβολή %)
Turnover Index in Industry
(y-o-y change %)



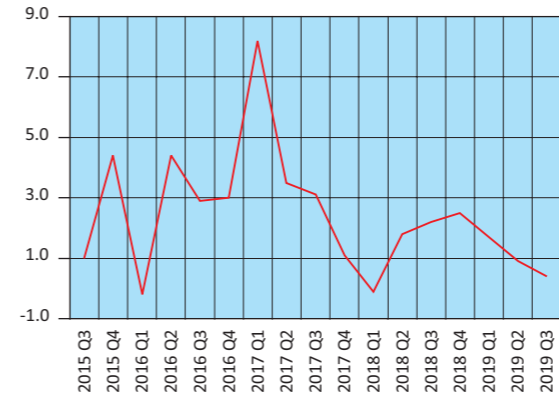
— Σύνολο αγοράς – Total market
- - - Εγχώρια αγορά – Domestic market
... Εξωτερική αγορά – Non-domestic market

Δείκτης Κύκλου Εργασιών στη Βιομηχανία, εξωτερική αγορά
(ετήσια μεταβολή %)
Turnover Index in Industry for the non-domestic market
(y-o-y change %)

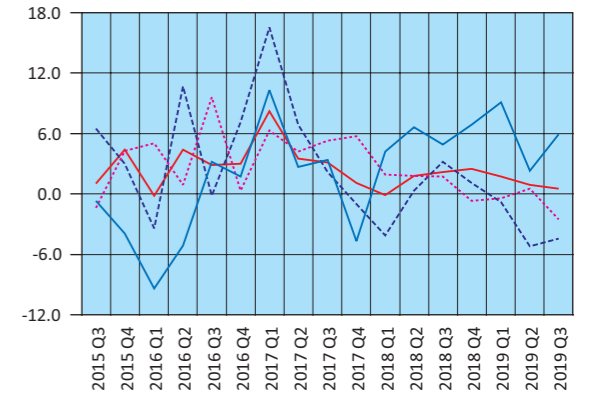


... Εξωτερική αγορά – Non-domestic market
- - - Χώρες Ευρωζώνης – Eurozone countries
— Χώρες εκτός Ευρωζώνης – Non-eurozone countries

Δείκτης Βιομηχανικής Παραγωγής (όγκος)
(ετήσια μεταβολή %)
Industrial Production Index (volume)
(y-o-y change %)

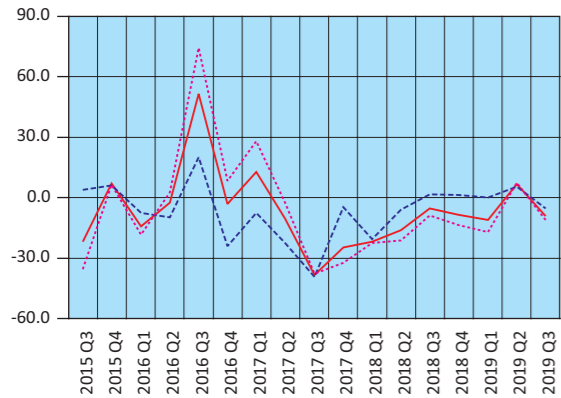


Δείκτης Βιομηχανικής Παραγωγής (όγκος), κατά ομάδες βιομηχανικών κλάδων 1, 2, 3 (ετήσια μεταβολή %)
Industrial Production Index (volume) by main industrial groupings 1, 2, 3 (y-o-y change %)



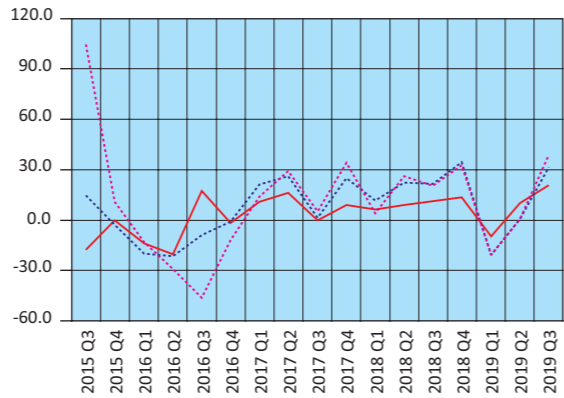
— Δείκτης Βιομηχανικής Παραγωγής – Industrial Production Index
- - - Ενέργεια – Energy
... Ενδιάμεσα αγαθά – Intermediate goods
— Κεφαλαιουχικά αγαθά – Capital goods

Δείκτης Παραγωγής στις Κατασκευές
(ετήσια μεταβολή %)
Production Index in Construction
(y-o-y change %)



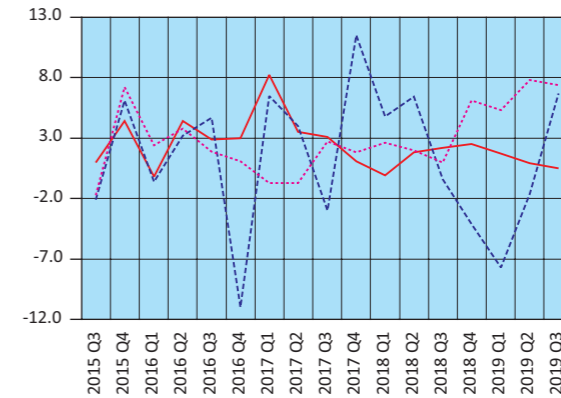
— Κατασκευές – Construction
- - - Παραγωγή κτηρίων – Building construction
... Έργα πολιτικού μηχανικού – Civil engineering

Οικοδομική Δραστηριότητα
(ετήσια μεταβολή %)
Building Activity
(y-o-y change %)



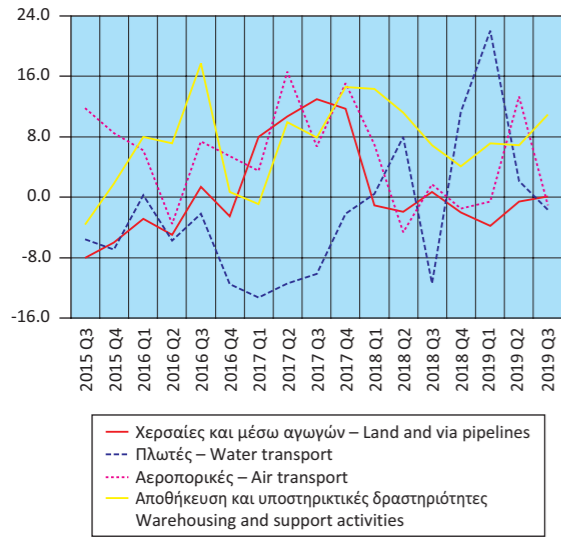
— Αριθμός οικοδομικών αδειών – Building permits
- - - Επιφάνεια (m²) – Surface (m²)
... Όγκος (m³) – Volume (m³)

Δείκτης Βιομηχανικής Παραγωγής (όγκος), κατά ομάδες βιομηχανικών κλάδων 4, 5 (ετήσια μεταβολή %)
Industrial Production Index (volume) by main industrial groupings 4, 5 (y-o-y change %)

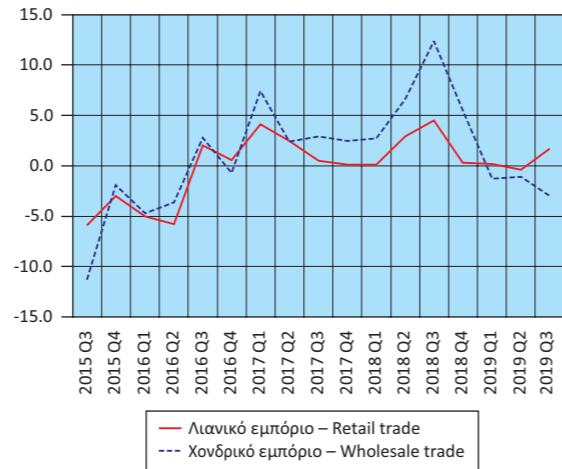


— Δείκτης Βιομηχανικής Παραγωγής – Industrial Production Index
- - - Διαρκή καταναλωτικά αγαθά – Consumer durables
... Μη διαρκή καταναλωτικά αγαθά – Consumer non-durables

Δείκτες Κύκλου Εργασιών στον Τομέα των Μεταφορών (ετήσια μεταβολή %)
Turnover Indices in Transport (y-o-y change %)



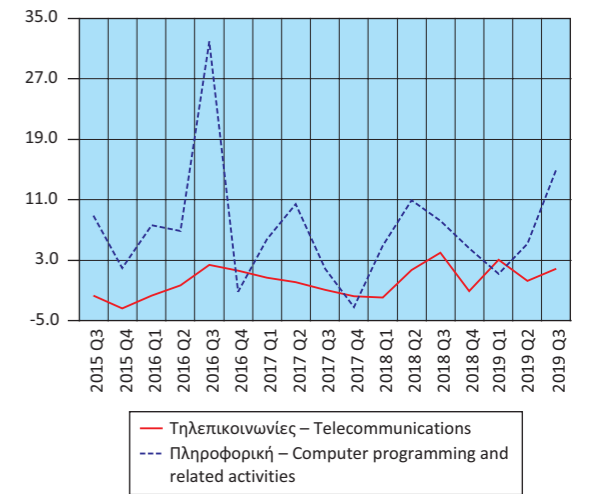
Δείκτες Κύκλου Εργασιών στο Λιανικό και Χονδρικό Εμπόριο (ετήσια μεταβολή %)
Turnover Indices in Retail and Wholesale Trade (y-o-y change %)



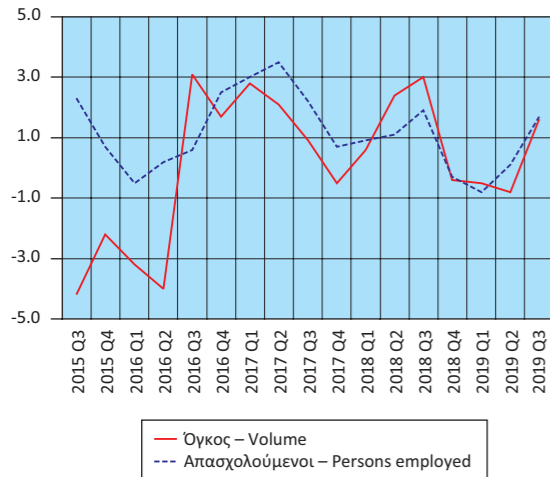
Δείκτες Κύκλου Εργασιών στον Τομέα Ενημέρωσης - Επικοινωνίας και Εκδοτικών Δραστηριοτήτων (ετήσια μεταβολή %)
Turnover Indices in Information - Communication and Publishing Activities (y-o-y change %)



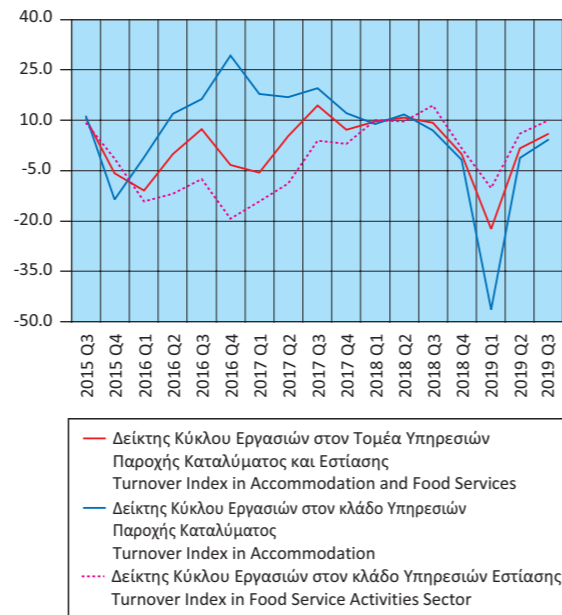
Δείκτες Κύκλου Εργασιών στις Τηλεπικοινωνίες και την Πληροφορική (ετήσια μεταβολή %)
Turnover Indices in Telecommunications and Computer Programming and Related Activities (y-o-y change %)



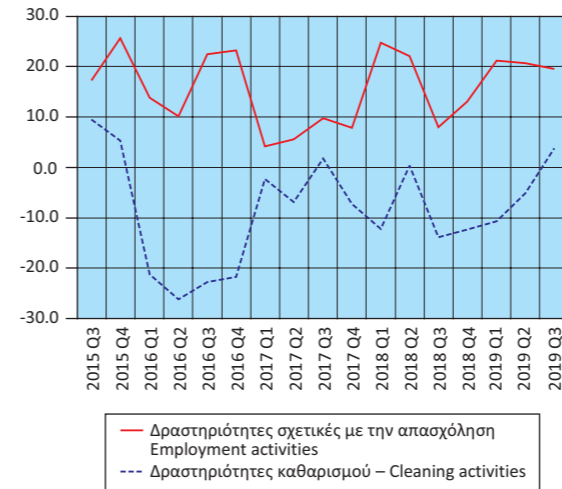
Δείκτες Όγκου και Απασχολούμενων Ατόμων στο Λιανικό Εμπόριο (ετήσια μεταβολή %)
Indices of Volume and Persons Employed in Retail Trade (y-o-y change %)



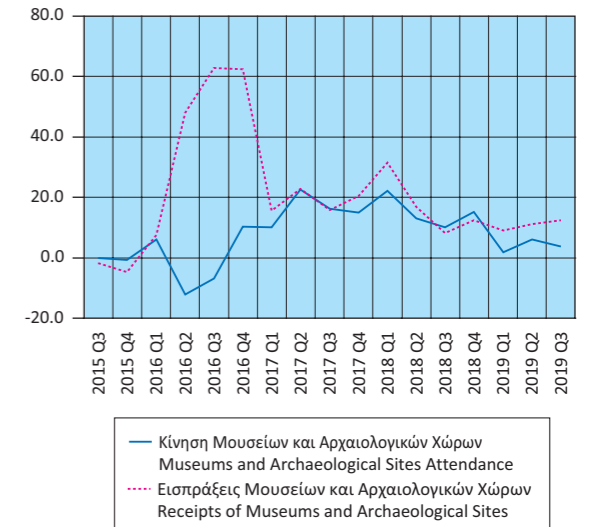
Δείκτης Κύκλου Εργασιών στον Τομέα Υπηρεσιών Παροχής Καταλύματος και Εστίασης (ετήσια μεταβολή %)
Turnover Index in Accommodation and Food Services (y-o-y change %)



Δείκτες Κύκλου Εργασιών Δραστηριοτήτων σχετικών με την Απασχόληση και τον Καθαρισμό (ετήσια μεταβολή %)
Turnover Indices in Employment and Cleaning Activities (y-o-y change %)



Κίνηση και Εισπράξεις Μουσείων και Αρχαιολογικών Χώρων (ετήσια μεταβολή %)
Museums and Archaeological Sites Attendance and Receipts (y-o-y change %)



Πίνακας 21. ΕΛΛΑΣ: ΑΦΙΞΕΙΣ - ΕΙΣΑΓΩΓΕΣ, ΑΠΟΣΤΟΛΕΣ - ΕΞΑΓΩΓΕΣ, ΕΝΔΟΚΟΙΝΟΤΙΚΟ ΕΜΠΟΡΙΟ - ΕΜΠΟΡΙΟ ΜΕ ΤΡΙΤΕΣ ΧΩΡΕΣ, ΜΕ ΠΕΤΡΕΛΑΙΟΕΙΔΗ, 2008 - 2018⁽¹⁾⁽²⁾

Σε δισεκατομμύρια €

| | 2008 | 2009 | 2010 | 2011 | 2012 | 2013 |
|-----------------------------|--------------|--------------|--------------|--------------|--------------|--------------|
| Αφίξεις - Εισαγωγές | | | | | | |
| Ευρωπαϊκή Ένωση | 36.66 | 30.29 | 27.39 | 25.13 | 22.73 | 22.13 |
| Τρίτες χώρες | 28.86 | 22.84 | 22.26 | 22.76 | 25.23 | 23.70 |
| Σύνολο | 65.53 | 53.14 | 49.65 | 47.89 | 47.97 | 45.82 |
| Αποστολές - Εξαγωγές | | | | | | |
| Ευρωπαϊκή Ένωση | 12.70 | 10.17 | 11.57 | 12.55 | 12.18 | 12.82 |
| Τρίτες χώρες | 8.53 | 7.85 | 9.59 | 11.69 | 15.29 | 14.41 |
| Σύνολο | 21.23 | 18.02 | 21.16 | 24.24 | 27.48 | 27.22 |
| (Ετήσια μεταβολή %) | | | | | | |
| Αφίξεις - Εισαγωγές | | | | | | |
| Ευρωπαϊκή Ένωση | 1.5 | -17.4 | -9.6 | -8.2 | -9.5 | -2.7 |
| Τρίτες χώρες | 12.2 | -20.9 | -2.6 | 2.2 | 10.9 | -6.1 |
| Σύνολο | 5.9 | -18.9 | -6.6 | -3.5 | 0.2 | -4.5 |
| Αποστολές - Εξαγωγές | | | | | | |
| Ευρωπαϊκή Ένωση | 3.9 | -19.9 | 13.8 | 8.5 | -2.9 | 5.2 |
| Τρίτες χώρες | 20.3 | -8.0 | 22.2 | 21.9 | 30.8 | -5.8 |
| Σύνολο | 9.9 | -15.1 | 17.5 | 14.6 | 13.3 | -0.9 |

Πηγή: Διεύθυνση Στατιστικών Επιχειρήσεων ΕΛΣΤΑΤ.

Γενική παρατήρηση: Τυχόν διαφορές μεταξύ του αθροίσματος των επιμέρους ποσών και των συνόλων οφείλονται στη στρογγυλοποίηση.

(1) 2018: Προσωρινά στοιχεία.

(2) Τα στοιχεία Διεθνούς Εμπορίου Αγαθών για τα έτη 2010 - 2018 έχουν αναθεωρηθεί στο πλαίσιο των απαιτήσεων των Ευρωπαϊκών Κανονισμών 96/2010 και 113/2010. Η αναθεώρηση αφορά στην κατηγορία της Ταυτοποιημένης Ταξινόμησης Διεθνούς Εμπορίου «Μηχανήματα και υλικό μεταφορών» (SITC 7) και, συγκεκριμένα, στις αφίξεις/εισαγωγές, αποστολές/εξαγωγές πλοίων και αεροσκαφών.

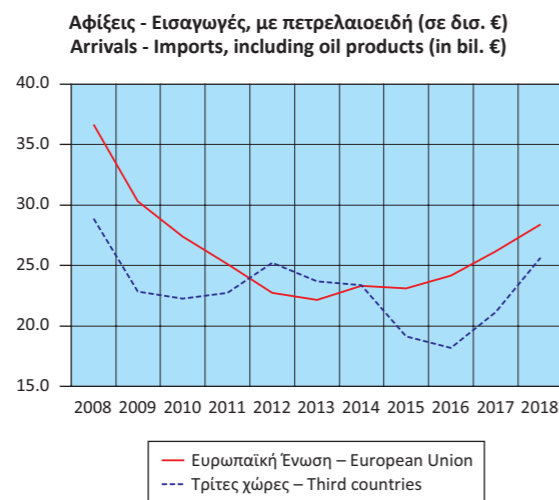


Table 21. GREECE: ARRIVALS - IMPORTS, DISPATCHES - EXPORTS, INTRA EU TRADE - EXTRA EU TRADE, INCLUDING OIL PRODUCTS, 2008 - 2018⁽¹⁾⁽²⁾

In billion €

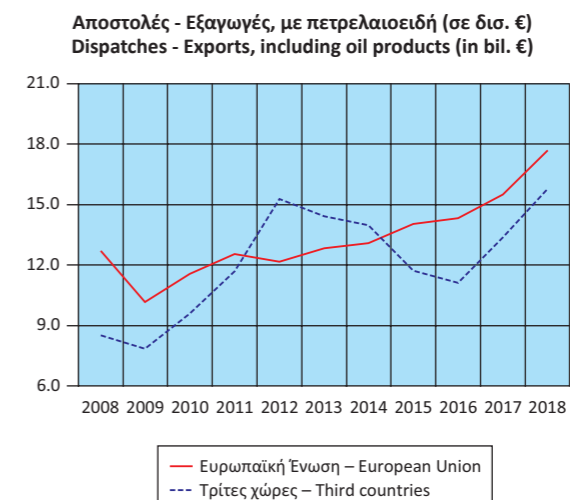
| | 2014 | 2015 | 2016 | 2017 | 2018 | |
|-----------------------------|--------------|--------------|--------------|--------------|--------------|--|
| Arrivals - Imports | | | | | | |
| European Union | 23.31 | 23.09 | 24.16 | 26.19 | 28.45 | |
| Third countries | 23.39 | 19.12 | 18.16 | 21.17 | 25.66 | |
| Total | 46.70 | 42.21 | 42.32 | 47.36 | 54.11 | |
| Dispatches - Exports | | | | | | |
| European Union | 13.10 | 14.03 | 14.33 | 15.50 | 17.69 | |
| Third countries | 13.98 | 11.73 | 11.11 | 13.36 | 15.78 | |
| Total | 27.09 | 25.75 | 25.45 | 28.86 | 33.47 | |
| (Year-on-year change %) | | | | | | |
| Arrivals - Imports | | | | | | |
| European Union | 5.3 | -0.9 | 4.6 | 8.4 | 8.7 | |
| Third countries | -1.3 | -18.2 | -5.0 | 16.6 | 21.2 | |
| Total | 1.9 | -9.6 | 0.3 | 11.9 | 14.3 | |
| Dispatches - Exports | | | | | | |
| European Union | 2.2 | 7.0 | 2.2 | 8.2 | 14.1 | |
| Third countries | -2.9 | -16.1 | -5.3 | 20.2 | 18.1 | |
| Total | -0.5 | -4.9 | -1.2 | 13.4 | 15.9 | |

Source: Business Statistics Division ELSTAT.

General remark: Wherever necessary, the data have been rounded up, thus, a slight difference may occur between the sum of the figures and their total.

(1) 2018: Provisional data.

(2) International Trade in Goods Statistics have been revised for the years 2010 - 2018. The revision of the relevant data series was implemented by virtue of EU Regulations 96/2010 and 113/2010. The revision concerns the products under section "Machinery and transport equipment" of the Standard International Trade Classification (SITC 7) especially the arrivals/imports and dispatches/exports of ships and aircrafts.



Πίνακας 22. ΕΛΛΑΣ: ΑΦΙΞΕΙΣ - ΕΙΣΑΓΩΓΕΣ, ΑΠΟΣΤΟΛΕΣ - ΕΞΑΓΩΓΕΣ, ΕΝΔΟΚΟΙΝΟΤΙΚΟ ΕΜΠΟΡΙΟ - ΕΜΠΟΡΙΟ ΜΕ ΤΡΙΤΕΣ ΧΩΡΕΣ, ΧΩΡΙΣ ΠΕΤΡΕΛΑΙΟΕΙΔΗ, 2008 - 2018⁽¹⁾⁽²⁾

Σε δισεκατομμύρια €

| | 2008 | 2009 | 2010 | 2011 | 2012 | 2013 |
|-----------------------------|--------------|--------------|--------------|--------------|--------------|--------------|
| Αφίξεις - Εισαγωγές | | | | | | |
| Ευρωπαϊκή Ένωση | 36.18 | 29.99 | 26.87 | 24.22 | 21.56 | 21.08 |
| Τρίτες χώρες | 15.82 | 14.59 | 10.99 | 9.15 | 8.47 | 7.78 |
| Σύνολο | 52.00 | 44.58 | 37.86 | 33.37 | 30.04 | 28.85 |
| Αποστολές - Εξαγωγές | | | | | | |
| Ευρωπαϊκή Ένωση | 11.05 | 9.14 | 10.31 | 11.23 | 10.70 | 10.72 |
| Τρίτες χώρες | 5.63 | 5.42 | 5.52 | 5.77 | 6.39 | 6.08 |
| Σύνολο | 16.67 | 14.56 | 15.83 | 17.00 | 17.09 | 16.79 |
| (Ετήσια μεταβολή %) | | | | | | |
| Αφίξεις - Εισαγωγές | | | | | | |
| Ευρωπαϊκή Ένωση | 1.2 | -17.1 | -10.4 | -9.9 | -10.9 | -2.3 |
| Τρίτες χώρες | -3.2 | -7.8 | -24.6 | -16.8 | -7.4 | -8.2 |
| Σύνολο | -0.2 | -14.3 | -15.1 | -11.9 | -10.0 | -3.9 |
| Αποστολές - Εξαγωγές | | | | | | |
| Ευρωπαϊκή Ένωση | -2.8 | -17.3 | 12.8 | 8.9 | -4.7 | 0.2 |
| Τρίτες χώρες | 19.7 | -3.7 | 1.8 | 4.5 | 10.8 | -4.9 |
| Σύνολο | 3.8 | -12.7 | 8.7 | 7.4 | 0.5 | -1.7 |

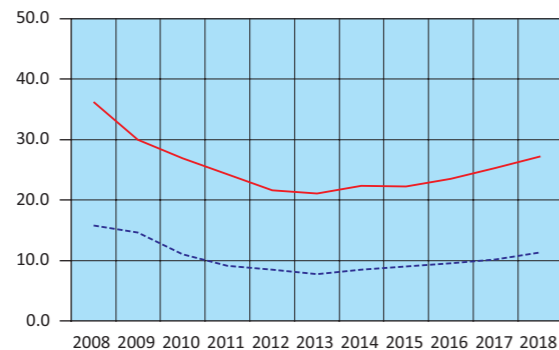
Πηγή: Διεύθυνση Στατιστικών Επιχειρήσεων ΕΛΣΤΑΤ.

Γενική παρατήρηση: Τυχόν διαφορές μεταξύ του αθροίσματος των επιμέρους ποσών και των συνόλων οφείλονται στη στρογγυλοποίηση.

(1) 2018: Προσωρινά στοιχεία.

(2) Τα στοιχεία Διεθνούς Εμπορίου Αγαθών για τα έτη 2010 - 2018 έχουν αναθεωρηθεί στο πλαίσιο των απαιτήσεων των Ευρωπαϊκών Κανονισμών 96/2010 και 113/2010. Η αναθεώρηση αφορά στην κατηγορία της Τυποποιημένης Ταξινόμησης Διεθνούς Εμπορίου «Μηχανήματα και υλικό μεταφορών» (SITC 7) και, συγκεκριμένα, στις αφίξεις/εισαγωγές, αποστολές/εξαγωγές πλοίων και αεροσκαφών.

Αφίξεις - Εισαγωγές, χωρίς πετρελαιοειδή (σε δισ. €)
Arrivals - Imports, excluding oil products (in bil. €)



— Ευρωπαϊκή Ένωση – European Union
- - - Τρίτες χώρες – Third countries

Table 22. GREECE: ARRIVALS - IMPORTS, DISPATCHES - EXPORTS, INTRA EU TRADE - EXTRA EU TRADE, EXCLUDING OIL PRODUCTS, 2008 - 2018⁽¹⁾⁽²⁾

In billion €

| | 2014 | 2015 | 2016 | 2017 | 2018 | |
|-----------------------------|--------------|--------------|--------------|--------------|--------------|--|
| Arrivals - Imports | | | | | | |
| European Union | 22.30 | 22.29 | 23.48 | 25.33 | 27.31 | |
| Third countries | 8.51 | 9.06 | 9.54 | 10.17 | 11.31 | |
| Total | 30.81 | 31.35 | 33.02 | 35.50 | 38.62 | |
| Dispatches - Exports | | | | | | |
| European Union | 10.91 | 12.08 | 12.68 | 13.45 | 15.01 | |
| Third countries | 5.96 | 6.21 | 5.96 | 6.55 | 7.18 | |
| Total | 16.87 | 18.29 | 18.64 | 20.00 | 22.20 | |
| (Year-on-year change %) | | | | | | |
| Arrivals - Imports | | | | | | |
| European Union | 5.8 | 0.0 | 5.3 | 7.9 | 7.8 | |
| Third countries | 9.4 | 6.5 | 5.4 | 6.5 | 11.3 | |
| Total | 6.8 | 1.8 | 5.3 | 7.5 | 8.8 | |
| Dispatches - Exports | | | | | | |
| European Union | 1.8 | 10.8 | 4.9 | 6.1 | 11.6 | |
| Third countries | -1.9 | 4.1 | -4.0 | 9.8 | 9.7 | |
| Total | 0.5 | 8.4 | 1.9 | 7.3 | 11.0 | |

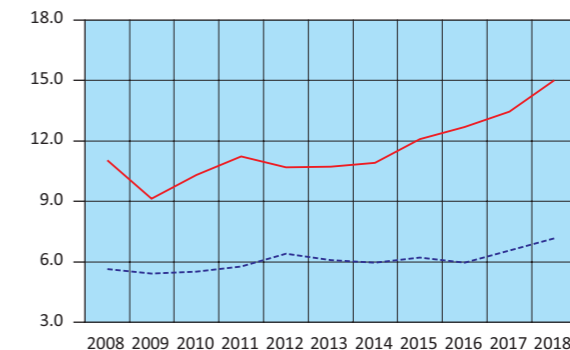
Source: Business Statistics Division ELSTAT.

General remark: Wherever necessary, the data have been rounded up, thus, a slight difference may occur between the sum of the figures and their total.

(1) 2018: Provisional data.

(2) International Trade in Goods Statistics have been revised for the years 2010 - 2018. The revision of the relevant data series was implemented by virtue of EU Regulations 96/2010 and 113/2010. The revision concerns the products under section "Machinery and transport equipment" of the Standard International Trade Classification (SITC 7) especially the arrivals/imports and dispatches/exports of ships and aircrafts.

Αποστολές - Εξαγωγές, χωρίς πετρελαιοειδή (σε δισ. €)
Dispatches - Exports, excluding oil products (in bil. €)



— Ευρωπαϊκή Ένωση – European Union
- - - Τρίτες χώρες – Third countries

Πίνακας 23. ΕΛΛΑΣ: ΑΦΙΞΕΙΣ - ΕΙΣΑΓΩΓΕΣ, ΑΠΟΣΤΟΛΕΣ - ΕΞΑΓΩΓΕΣ, ΕΝΔΟΚΟΙΝΟΤΙΚΟ ΕΜΠΟΡΙΟ - ΕΜΠΟΡΙΟ ΜΕ ΤΡΙΤΕΣ ΧΩΡΕΣ, ΜΕ ΠΕΤΡΕΛΑΙΟΕΙΔΗ, ΤΡΙΜΗΝΙΑΙΑ ΣΤΟΙΧΕΙΑ, 2016 - 2019⁽¹⁾⁽²⁾

Σε δισεκατομμύρια €

| | 2016 Q2 | 2016 Q3 | 2016 Q4 | 2017 Q1 | 2017 Q2 | 2017 Q3 | 2017 Q4 |
|-----------------------------|--------------|--------------|--------------|--------------|--------------|--------------|--------------|
| Αφίξεις - Εισαγωγές | | | | | | | |
| Ευρωπαϊκή Ένωση | 6.20 | 5.90 | 6.32 | 6.28 | 6.61 | 6.38 | 6.92 |
| Τρίτες χώρες | 4.29 | 4.59 | 5.12 | 5.72 | 4.89 | 5.06 | 5.50 |
| Σύνολο | 10.48 | 10.49 | 11.45 | 12.00 | 11.49 | 11.44 | 12.42 |
| Αποστολές - Εξαγωγές | | | | | | | |
| Ευρωπαϊκή Ένωση | 3.69 | 3.63 | 3.61 | 3.74 | 4.02 | 3.75 | 4.00 |
| Τρίτες χώρες | 2.59 | 2.96 | 3.25 | 3.17 | 3.28 | 3.14 | 3.77 |
| Σύνολο | 6.28 | 6.59 | 6.86 | 6.91 | 7.30 | 6.88 | 7.77 |
| (Ετήσια μεταβολή %) | | | | | | | |
| Αφίξεις - Εισαγωγές | | | | | | | |
| Ευρωπαϊκή Ένωση | 0.9 | 18.1 | 2.6 | 9.4 | 6.6 | 8.2 | 9.4 |
| Τρίτες χώρες | -12.0 | 4.7 | 7.4 | 37.6 | 14.0 | 10.2 | 7.4 |
| Σύνολο | -4.8 | 11.9 | 4.7 | 21.3 | 9.6 | 9.0 | 8.5 |
| Αποστολές - Εξαγωγές | | | | | | | |
| Ευρωπαϊκή Ένωση | 1.8 | 1.6 | 5.4 | 9.6 | 8.9 | 3.3 | 10.9 |
| Τρίτες χώρες | -16.7 | 10.3 | 6.2 | 37.3 | 26.9 | 5.9 | 15.9 |
| Σύνολο | -6.7 | 5.3 | 5.8 | 20.8 | 16.3 | 4.5 | 13.3 |

Πηγή: Διεύθυνση Στατιστικών Επιχειρήσεων ΕΛΣΤΑΤ.

Γενική παρατήρηση: Τυχόν διαφορές μεταξύ του αθροίσματος των επιμέρους ποσών και των συνόλων οφείλονται στη στρογγυλοποίηση.

(1) 2018 - 2019: Προσωρινά στοιχεία.

(2) Τα στοιχεία Διεθνούς Εμπορίου Αγαθών για τα έτη 2010 - 2018 και τη χρονική περίοδο Ιανουαρίου - Απριλίου 2019 έχουν αναθεωρηθεί στο πλαίσιο των απαιτήσεων των Ευρωπαϊκών Κανονισμών 96/2010 και 113/2010. Η αναθεώρηση αφορά στην κατηγορία της Τυποποιημένης Ταξινόμησης Διεθνούς Εμπορίου «Μηχανήματα και υλικό μεταφορών» (SITC 7) και, συγκεκριμένα, στις αφίξεις/εισαγωγές, αποστολές/εξαγωγές πλοίων και αεροσκαφών.

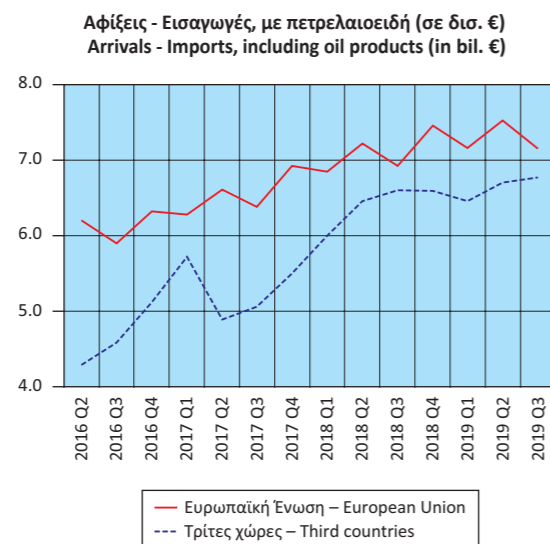


Table 23. GREECE: ARRIVALS - IMPORTS, DISPATCHES - EXPORTS, INTRA EU TRADE - EXTRA EU TRADE, INCLUDING OIL PRODUCTS, QUARTERLY DATA, 2016 - 2019⁽¹⁾⁽²⁾

In billion €

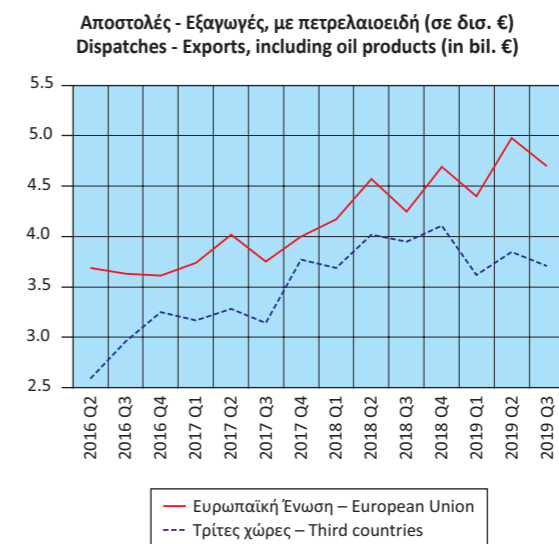
| | 2018 Q1 | 2018 Q2 | 2018 Q3 | 2018 Q4 | 2019 Q1 | 2019 Q2 | 2019 Q3 |
|-----------------------------|--------------|--------------|--------------|--------------|--------------|--------------|--------------|
| Arrivals - Imports | | | | | | | |
| European Union | 6.85 | 7.22 | 6.92 | 7.46 | 7.16 | 7.52 | 7.15 |
| Third countries | 6.00 | 6.46 | 6.60 | 6.59 | 6.46 | 6.70 | 6.77 |
| Total | 12.85 | 13.69 | 13.52 | 14.06 | 13.62 | 14.22 | 13.93 |
| Dispatches - Exports | | | | | | | |
| European Union | 4.17 | 4.57 | 4.25 | 4.69 | 4.40 | 4.98 | 4.70 |
| Third countries | 3.69 | 4.02 | 3.95 | 4.11 | 3.62 | 3.85 | 3.71 |
| Total | 7.87 | 8.60 | 8.20 | 8.80 | 8.01 | 8.83 | 8.42 |
| (Year-on-year change %) | | | | | | | |
| Arrivals - Imports | | | | | | | |
| European Union | 9.1 | 9.4 | 8.4 | 7.8 | 4.6 | 4.1 | 3.4 |
| Third countries | 4.8 | 32.2 | 30.5 | 19.9 | 7.7 | 3.6 | 2.6 |
| Total | 7.1 | 19.1 | 18.2 | 13.2 | 6.0 | 3.9 | 3.0 |
| Dispatches - Exports | | | | | | | |
| European Union | 11.6 | 13.9 | 13.4 | 17.3 | 5.4 | 8.9 | 10.7 |
| Third countries | 16.5 | 22.5 | 26.0 | 9.1 | -2.1 | -4.2 | -6.0 |
| Total | 13.9 | 17.8 | 19.1 | 13.3 | 1.8 | 2.8 | 2.7 |

Source: Business Statistics Division ELSTAT.

General remark: Wherever necessary, the data have been rounded up, thus, a slight difference may occur between the sum of the figures and their total.

(1) 2018 - 2019: Provisional data.

(2) International Trade in Goods Statistics have been revised for the years 2010 - 2018 and the period from January - April 2019. The revision of the relevant data series was implemented by virtue of EU Regulations 96/2010 and 113/2010. The revision concerns the products under section "Machinery and transport equipment" of the Standard International Trade Classification (SITC 7) especially the arrivals/imports and dispatches/exports of ships and aircrafts.



Πίνακας 24. ΕΛΛΑΣ: ΑΦΙΞΕΙΣ - ΕΙΣΑΓΩΓΕΣ, ΑΠΟΣΤΟΛΕΣ - ΕΞΑΓΩΓΕΣ, ΕΝΔΟΚΟΙΝΟΤΙΚΟ ΕΜΠΟΡΙΟ - ΕΜΠΟΡΙΟ ΜΕ ΤΡΙΤΕΣ ΧΩΡΕΣ, ΧΩΡΙΣ ΠΕΤΡΕΛΑΙΟΕΙΔΗ, ΤΡΙΜΗΝΙΑΙΑ ΣΤΟΙΧΕΙΑ, 2016 - 2019⁽¹⁾⁽²⁾

Σε δισεκατομμύρια €

| | 2016 Q2 | 2016 Q3 | 2016 Q4 | 2017 Q1 | 2017 Q2 | 2017 Q3 | 2017 Q4 |
|-----------------------------|-------------|-------------|-------------|-------------|-------------|-------------|-------------|
| Αφίξεις - Εισαγωγές | | | | | | | |
| Ευρωπαϊκή Ένωση | 6.02 | 5.70 | 6.10 | 6.07 | 6.42 | 6.17 | 6.68 |
| Τρίτες χώρες | 2.41 | 2.41 | 2.25 | 2.58 | 2.56 | 2.42 | 2.60 |
| Σύνολο | 8.44 | 8.11 | 8.35 | 8.66 | 8.98 | 8.59 | 9.28 |
| Αποστολές - Εξαγωγές | | | | | | | |
| Ευρωπαϊκή Ένωση | 3.19 | 3.16 | 3.22 | 3.32 | 3.42 | 3.22 | 3.50 |
| Τρίτες χώρες | 1.45 | 1.46 | 1.70 | 1.46 | 1.62 | 1.56 | 1.90 |
| Σύνολο | 4.64 | 4.62 | 4.92 | 4.77 | 5.04 | 4.78 | 5.41 |
| (Ετήσια μεταβολή %) | | | | | | | |
| Αφίξεις - Εισαγωγές | | | | | | | |
| Ευρωπαϊκή Ένωση | 2.3 | 19.2 | 1.8 | 7.4 | 6.5 | 8.2 | 9.5 |
| Τρίτες χώρες | -0.3 | 24.2 | -3.0 | 4.6 | 6.1 | 0.6 | 15.4 |
| Σύνολο | 1.6 | 20.6 | 0.5 | 6.5 | 6.4 | 5.9 | 11.1 |
| Αποστολές - Εξαγωγές | | | | | | | |
| Ευρωπαϊκή Ένωση | 2.0 | 7.2 | 6.7 | 6.7 | 7.2 | 1.8 | 8.8 |
| Τρίτες χώρες | -9.8 | 3.0 | -0.5 | 7.1 | 12.2 | 7.2 | 12.2 |
| Σύνολο | -2.0 | 5.9 | 4.1 | 6.9 | 8.7 | 3.5 | 9.9 |

Πηγή: Διεύθυνση Στατιστικών Επιχειρήσεων ΕΛΣΤΑΤ.

Γενική παρατήρηση: Τυχόν διαφορές μεταξύ του αθροίσματος των επιμέρους ποσών και των συνόλων οφείλονται στη στρογγυλοποίηση.

(1) 2018 - 2019: Προσωρινά στοιχεία.

(2) Τα στοιχεία Διεθνούς Εμπορίου Αγαθών για τα έτη 2010 - 2018 και τη χρονική περίοδο Ιανουαρίου - Απριλίου 2019 έχουν αναθεωρηθεί στο πλαίσιο των απαιτήσεων των Ευρωπαϊκών Κανονισμών 96/2010 και 113/2010. Η αναθεώρηση αφορά στην κατηγορία της Τυποποιημένης Ταξινόμησης Διεθνούς Εμπορίου «Μηχανήματα και υλικό μεταφορών» (SITC 7) και, συγκεκριμένα, στις αφίξεις/εισαγωγές, αποστολές/εξαγωγές πλοίων και αεροσκαφών.

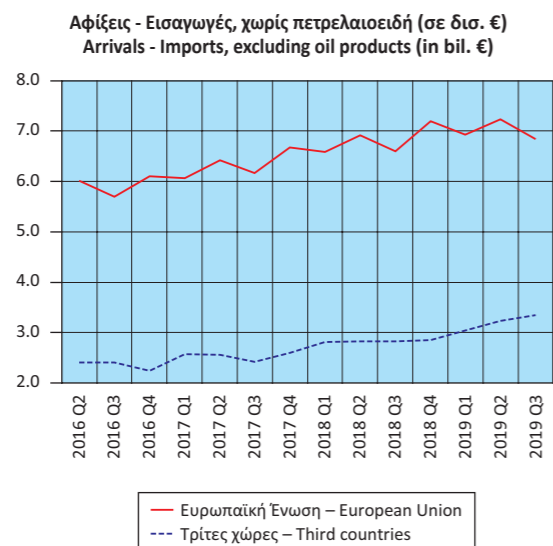


Table 24. GREECE: ARRIVALS - IMPORTS, DISPATCHES - EXPORTS, INTRA EU TRADE - EXTRA EU TRADE, EXCLUDING OIL PRODUCTS, QUARTERLY DATA, 2016 - 2019⁽¹⁾⁽²⁾

In billion €

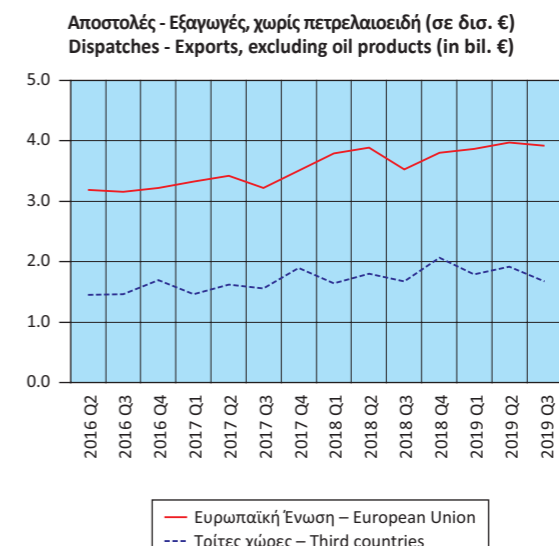
| | 2018 Q1 | 2018 Q2 | 2018 Q3 | 2018 Q4 | 2019 Q1 | 2019 Q2 | 2019 Q3 |
|-----------------------------|-------------|-------------|-------------|--------------|-------------|--------------|--------------|
| Arrivals - Imports | | | | | | | |
| European Union | 6.59 | 6.92 | 6.60 | 7.20 | 6.93 | 7.24 | 6.84 |
| Third countries | 2.81 | 2.83 | 2.83 | 2.85 | 3.05 | 3.24 | 3.35 |
| Total | 9.40 | 9.75 | 9.42 | 10.05 | 9.98 | 10.48 | 10.20 |
| Dispatches - Exports | | | | | | | |
| European Union | 3.79 | 3.89 | 3.53 | 3.80 | 3.87 | 3.97 | 3.92 |
| Third countries | 1.64 | 1.80 | 1.67 | 2.07 | 1.79 | 1.92 | 1.67 |
| Total | 5.43 | 5.70 | 5.20 | 5.87 | 5.66 | 5.89 | 5.59 |
| (Year-on-year change %) | | | | | | | |
| Arrivals - Imports | | | | | | | |
| European Union | 8.5 | 7.9 | 6.9 | 7.8 | 5.2 | 4.6 | 3.7 |
| Third countries | 8.7 | 10.4 | 16.7 | 9.7 | 8.8 | 14.7 | 18.6 |
| Total | 8.6 | 8.6 | 9.7 | 8.4 | 6.3 | 7.5 | 8.2 |
| Dispatches - Exports | | | | | | | |
| European Union | 14.2 | 14.0 | 9.8 | 8.5 | 2.2 | 2.0 | 10.9 |
| Third countries | 12.6 | 11.0 | 7.0 | 8.7 | 9.0 | 6.6 | 0.0 |
| Total | 13.7 | 13.0 | 8.9 | 8.6 | 4.3 | 3.4 | 7.4 |

Source: Business Statistics Division ELSTAT.

General remark: Wherever necessary, the data have been rounded up, thus, a slight difference may occur between the sum of the figures and their total.

(1) 2018 - 2019: Provisional data.

(2) International Trade in Goods Statistics have been revised for the years 2010 - 2018 and the period from January - April 2019. The revision of the relevant data series was implemented by virtue of EU Regulations 96/2010 and 113/2010. The revision concerns the products under section "Machinery and transport equipment" of the Standard International Trade Classification (SITC 7) especially the arrivals/imports and dispatches/exports of ships and aircrafts.



Πίνακας 25. ΕΛΛΑΣ: ΑΦΙΞΕΙΣ - ΕΙΣΑΓΩΓΕΣ, ΑΠΟΣΤΟΛΕΣ - ΕΞΑΓΩΓΕΣ, ΚΑΤΑ ΧΩΡΑ ΕΤΑΙΡΟ, ΜΕ ΠΕΤΡΕΛΑΙΟΕΙΔΗ, 2005, 2010, 2018⁽¹⁾⁽²⁾
Table 25. GREECE: ARRIVALS - IMPORTS, DISPATCHES - EXPORTS, BY PARTNER COUNTRY, INCLUDING OIL PRODUCTS, 2005, 2010, 2018⁽¹⁾⁽²⁾

Σε δισεκατομμύρια €

In billion €

| Χώρες ⁽³⁾ | 2005 | | 2010 | | 2018 | | Countries ⁽³⁾ |
|-----------------------------|------------|--------------------------------------|------------|--------------------------------------|------------|--------------------------------------|-----------------------------|
| | Αξία Value | Ποσοστό (%) συνόλου Percent of total | Αξία Value | Ποσοστό (%) συνόλου Percent of total | Αξία Value | Ποσοστό (%) συνόλου Percent of total | |
| Αφίξεις - Εισαγωγές | | | | | | | Arrivals - Imports |
| Γερμανία | 6.68 | 14.4 | 6.03 | 12.2 | 5.82 | 10.8 | Germany |
| Ιταλία | 6.05 | 13.0 | 5.21 | 10.5 | 4.52 | 8.4 | Italy |
| Ρωσία | 3.44 | 7.4 | 4.83 | 9.7 | 4.14 | 7.7 | Russia |
| Κίνα | 1.70 | 3.7 | 2.26 | 4.6 | 3.45 | 6.4 | China |
| Ολλανδία | 2.66 | 5.7 | 2.66 | 5.4 | 2.82 | 5.2 | Netherlands |
| Γαλλία | 2.88 | 6.2 | 2.59 | 5.2 | 2.18 | 4.0 | France |
| Νότια Κορέα | 1.18 | 2.5 | 0.78 | 1.6 | 0.28 | 0.5 | South Korea |
| Βέλγιο | 1.65 | 3.6 | 1.70 | 3.4 | 1.71 | 3.2 | Belgium |
| ΗΠΑ | 1.14 | 2.5 | 1.41 | 2.8 | 0.69 | 1.3 | United States |
| Ισπανία | 1.83 | 4.0 | 1.61 | 3.2 | 2.07 | 3.8 | Spain |
| Λοιπές χώρες | 17.22 | 37.1 | 20.58 | 41.4 | 26.44 | 48.9 | Other countries |
| Αποστολές - Εξαγωγές | | | | | | | Dispatches - Exports |
| Γερμανία | 1.86 | 12.5 | 1.96 | 9.3 | 2.14 | 6.4 | Germany |
| Ιταλία | 1.66 | 11.2 | 1.95 | 9.2 | 3.48 | 10.4 | Italy |
| Κύπρος | 0.93 | 6.2 | 1.45 | 6.9 | 1.90 | 5.7 | Cyprus |
| Τουρκία | 0.74 | 5.0 | 1.21 | 5.7 | 2.04 | 6.1 | Turkey |
| Βουλγαρία | 0.82 | 5.5 | 1.15 | 5.4 | 1.49 | 4.5 | Bulgaria |
| Ηνωμένο Βασίλειο | 1.02 | 6.9 | 1.02 | 4.8 | 1.21 | 3.6 | United Kingdom |
| ΗΠΑ | 0.78 | 5.2 | 0.98 | 4.6 | 1.37 | 4.1 | United States |
| Γαλλία | 0.65 | 4.4 | 0.66 | 3.1 | 1.02 | 3.0 | France |
| Ρουμανία | 0.41 | 2.8 | 0.64 | 3.0 | 0.97 | 2.9 | Romania |
| Γιβραλτάρ | 0.04 | 0.3 | 0.63 | 3.0 | 0.57 | 1.7 | Gibraltar |
| Λοιπές χώρες | 5.96 | 40.1 | 9.50 | 44.9 | 17.28 | 51.6 | Other countries |

Πηγή: Διεύθυνση Στατιστικών Επιχειρήσεων ΕΛΣΤΑΤ.
 Γενική παρατήρηση: Τυχόν διαφορές μεταξύ του αθροίσματος των επιμέρους ποσών και των συνόλων οφείλονται στη στρογγυλοποίηση.

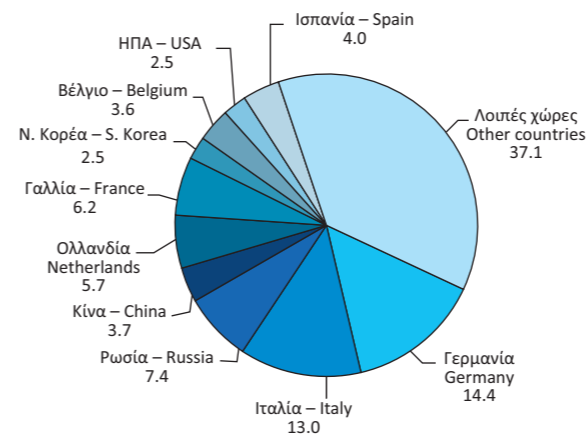
Source: Business Statistics Division ELSTAT.
 General remark: Wherever necessary, the data have been rounded up, thus, a slight difference may occur between the sum of the figures and their total.

- (1) 2018: Προσωρινά στοιχεία.
- (2) Τα στοιχεία Διεθνούς Εμπορίου Αγαθών για τα έτη 2010 - 2018 έχουν αναθεωρηθεί στο πλαίσιο των απαιτήσεων των Ευρωπαϊκών Κανονισμών 96/2010 και 113/2010. Η αναθεώρηση αφορά στην κατηγορία της Τυποποιημένης Ταξινόμησης Διεθνούς Εμπορίου «Μηχανήματα και υλικό μεταφορών» (SITC 7) και, συγκεκριμένα, στις αφίξεις/εισαγωγές, αποστολές/εξαγωγές πλοίων και αεροσκαφών.
- (3) Οι χώρες εμφανίζονται σε φθίνουσα σειρά, με βάση τις εισαγωγές και τις εξαγωγές, αντίστοιχα, του 2010.

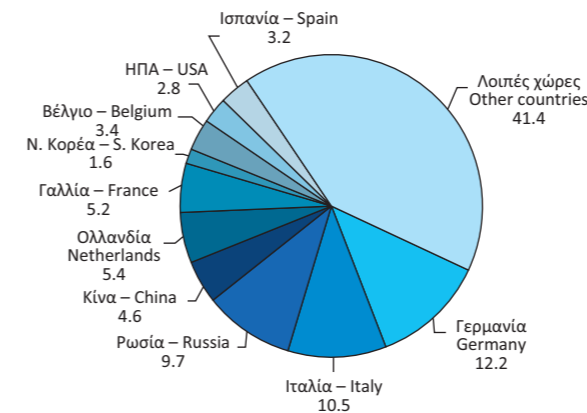
- (1) 2018: Provisional data.
- (2) International Trade in Goods Statistics have been revised for the years 2010 - 2018. The revision of the relevant data series was implemented by virtue of EU Regulations 96/2010 and 113/2010. The revision concerns the products under section "Machinery and transport equipment" of the Standard International Trade Classification (SITC 7) especially the arrivals/imports and dispatches/exports of ships and aircrafts.
- (3) The countries are ranked in descending order, according to the imports and exports, respectively, of 2010.

Αφίξεις - Εισαγωγές (%)
Arrivals - Imports (%)

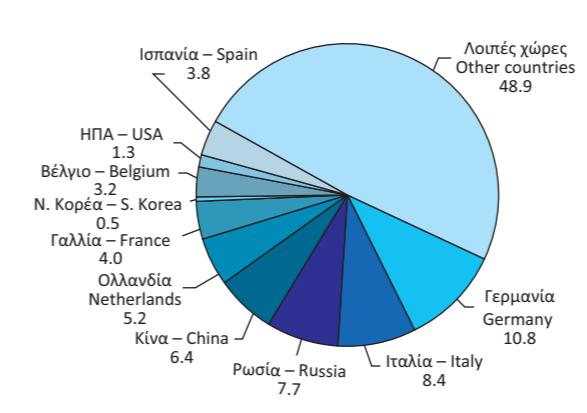
2005



2010

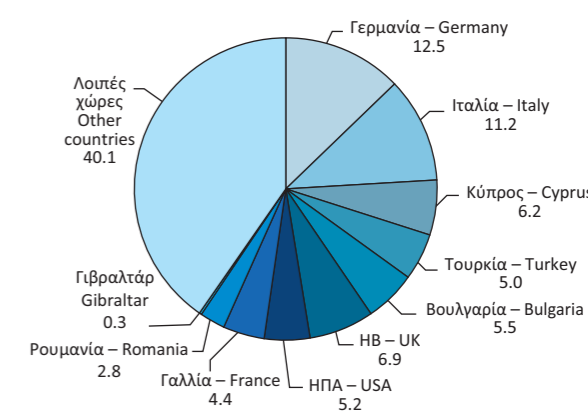


2018

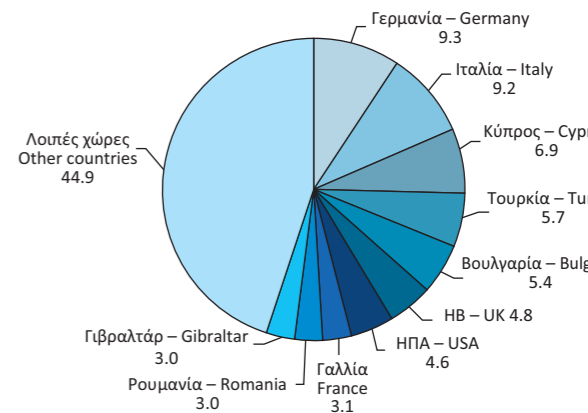


Αποστολές - Εξαγωγές (%)
Dispatches - Exports (%)

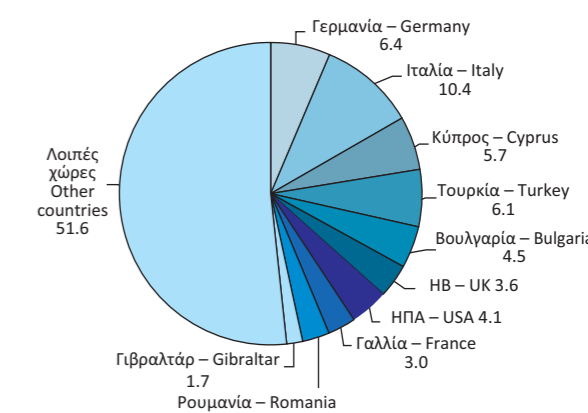
2005



2010



2018



Πίνακας 26. ΕΛΛΑΣ: ΑΦΙΞΕΙΣ - ΕΙΣΑΓΩΓΕΣ, ΚΑΤΑ ΚΥΡΙΕΣ ΚΑΤΗΓΟΡΙΕΣ ΠΡΟΪΟΝΤΩΝ ΤΗΣ ΤΤΔΕ⁽¹⁾, 2008 - 2018⁽²⁾⁽³⁾

Σε δισεκατομμύρια €

| | 2008 | 2009 | 2010 | 2011 | 2012 | 2013 |
|--------------------------------------|--------------|--------------|--------------|--------------|--------------|--------------|
| Σύνολο | 65.53 | 53.14 | 49.65 | 47.89 | 47.97 | 45.82 |
| Πρωτογενή αγαθά (0-4) | 22.21 | 16.10 | 19.58 | 22.41 | 25.41 | 24.36 |
| Τρόφιμα, ποτά, καπνός (0+1) | 6.33 | 5.96 | 5.81 | 5.94 | 5.54 | 5.66 |
| Πρώτες ύλες (2+4) | 2.03 | 1.32 | 1.49 | 1.66 | 1.59 | 1.47 |
| Προϊόντα ενέργειας (3) | 13.85 | 8.82 | 12.28 | 14.81 | 18.28 | 17.23 |
| Βιομηχανικά αγαθά (5-8) | 42.83 | 36.73 | 29.41 | 25.32 | 22.48 | 21.42 |
| Χημικά (5) | 8.63 | 7.91 | 7.52 | 7.20 | 6.57 | 6.56 |
| Μηχανές και εξοπλισμός μεταφορών (7) | 17.64 | 16.26 | 10.16 | 7.78 | 7.13 | 5.99 |
| Άλλα βιομηχανικά αγαθά (6+8) | 16.57 | 12.56 | 11.73 | 10.33 | 8.78 | 8.87 |
| Προϊόντα, μη κατονομαζόμενα (9) | 0.48 | 0.31 | 0.66 | 0.16 | 0.07 | 0.04 |
| <i>(Ετήσια μεταβολή %)</i> | | | | | | |
| Σύνολο | 5.9 | -18.9 | -6.6 | -3.5 | 0.2 | -4.5 |
| Πρωτογενή αγαθά (0-4) | 24.8 | -27.5 | 21.6 | 14.5 | 13.4 | -4.1 |
| Τρόφιμα, ποτά, καπνός (0+1) | 5.3 | -5.9 | -2.5 | 2.2 | -6.7 | 2.1 |
| Πρώτες ύλες (2+4) | 9.0 | -35.2 | 12.8 | 11.5 | -3.9 | -7.3 |
| Προϊόντα ενέργειας (3) | 39.7 | -36.3 | 39.2 | 20.7 | 23.4 | -5.7 |
| Βιομηχανικά αγαθά (5-8) | 0.4 | -14.3 | -19.9 | -13.9 | -11.2 | -4.7 |
| Χημικά (5) | 6.6 | -8.3 | -5.0 | -4.2 | -8.8 | -0.2 |
| Μηχανές και εξοπλισμός μεταφορών (7) | -3.6 | -7.8 | -37.5 | -23.4 | -8.4 | -15.9 |
| Άλλα βιομηχανικά αγαθά (6+8) | 1.8 | -24.2 | -6.6 | -11.9 | -15.0 | 1.0 |
| Προϊόντα, μη κατονομαζόμενα (9) | -65.7 | -36.2 | 115.4 | -76.1 | -55.3 | -48.8 |

Πηγή: Διεύθυνση Στατιστικών Επιχειρήσεων ΕΛΣΤΑΤ.

Γενική παρατήρηση: Τυχόν διαφορές μεταξύ του αθροίσματος των επιμέρους ποσών και των συνόλων οφείλονται στη στρογγυλοποίηση.

(1) ΤΤΔΕ: Τυποποιημένη Ταξινόμηση (του) Διεθνούς Εμπορίου.

(2) 2018: Προσωρινά στοιχεία.

(3) Τα στοιχεία Διεθνούς Εμπορίου Αγαθών για τα έτη 2010 - 2018 έχουν αναθεωρηθεί στο πλαίσιο των απαιτήσεων των Ευρωπαϊκών Κανονισμών 96/2010 και 113/2010. Η αναθεώρηση αφορά στην κατηγορία της Τυποποιημένης Ταξινόμησης Διεθνούς Εμπορίου «Μηχανήματα και υλικό μεταφορών» (SITC 7) και, συγκεκριμένα, στις αφίξεις/εισαγωγές, αποστολές/εξαγωγές πλοίων και αεροσκαφών.

Table 26. GREECE: ARRIVALS - IMPORTS, BY MAIN PRODUCT CATEGORIES ACCORDING TO SITC⁽¹⁾, 2008 - 2018⁽²⁾⁽³⁾

In billion €

| | 2014 | 2015 | 2016 | 2017 | 2018 | |
|--------------------------------------|--------------|--------------|--------------|--------------|--------------|--|
| Σύνολο | 46.70 | 42.21 | 42.32 | 47.36 | 54.11 | Total |
| Πρωτογενή αγαθά (0-4) | 23.45 | 18.38 | 17.09 | 20.07 | 24.03 | Primary goods (0-4) |
| Τρόφιμα, ποτά, καπνός (0+1) | 5.67 | 5.65 | 6.02 | 6.30 | 6.42 | Food, drinks and tobacco (0+1) |
| Πρώτες ύλες (2+4) | 1.48 | 1.39 | 1.34 | 1.55 | 1.64 | Raw materials (2+4) |
| Προϊόντα ενέργειας (3) | 16.30 | 11.34 | 9.73 | 12.22 | 15.96 | Energy products (3) |
| Βιομηχανικά αγαθά (5-8) | 23.11 | 23.73 | 25.18 | 27.03 | 30.03 | Manufactured goods (5-8) |
| Χημικά (5) | 6.65 | 6.79 | 6.88 | 7.42 | 7.98 | Chemicals (5) |
| Μηχανές και εξοπλισμός μεταφορών (7) | 6.94 | 7.37 | 7.89 | 8.26 | 9.69 | Machinery and transport equipment (7) |
| Άλλα βιομηχανικά αγαθά (6+8) | 9.51 | 9.56 | 10.41 | 11.34 | 12.36 | Other manufactured goods (6+8) |
| Προϊόντα, μη κατονομαζόμενα (9) | 0.14 | 0.10 | 0.05 | 0.26 | 0.05 | Products, not elsewhere classified (9) |
| <i>(Year-on-year change %)</i> | | | | | | |
| Σύνολο | 1.9 | -9.6 | 0.3 | 11.9 | 14.3 | Total |
| Πρωτογενή αγαθά (0-4) | -3.8 | -21.6 | -7.0 | 17.4 | 19.7 | Primary goods (0-4) |
| Τρόφιμα, ποτά, καπνός (0+1) | 0.2 | -0.2 | 6.5 | 4.7 | 1.9 | Food, drinks and tobacco (0+1) |
| Πρώτες ύλες (2+4) | 0.5 | -6.4 | -3.0 | 15.5 | 5.6 | Raw materials (2+4) |
| Προϊόντα ενέργειας (3) | -5.4 | -30.4 | -14.2 | 25.6 | 30.7 | Energy products (3) |
| Βιομηχανικά αγαθά (5-8) | 7.9 | 2.7 | 6.1 | 7.3 | 11.1 | Manufactured goods (5-8) |
| Χημικά (5) | 1.4 | 2.1 | 1.3 | 7.9 | 7.5 | Chemicals (5) |
| Μηχανές και εξοπλισμός μεταφορών (7) | 15.9 | 6.1 | 7.1 | 4.7 | 17.3 | Machinery and transport equipment (7) |
| Άλλα βιομηχανικά αγαθά (6+8) | 7.2 | 0.5 | 8.8 | 9.0 | 9.0 | Other manufactured goods (6+8) |
| Προϊόντα, μη κατονομαζόμενα (9) | 277.6 | -26.1 | -54.5 | 459.1 | -79.6 | Products, not elsewhere classified (9) |

Source: Business Statistics Division ELSTAT.

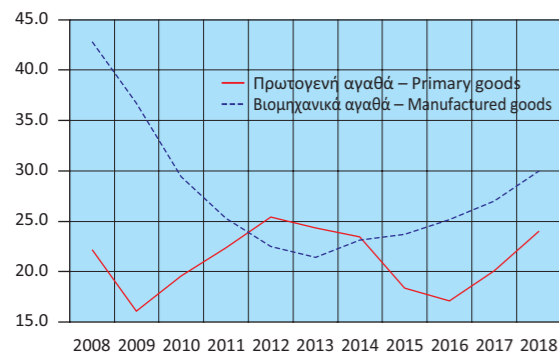
General remark: Wherever necessary, the data have been rounded up, thus, a slight difference may occur between the sum of the figures and their total.

(1) SITC: Standard International Trade Classification.

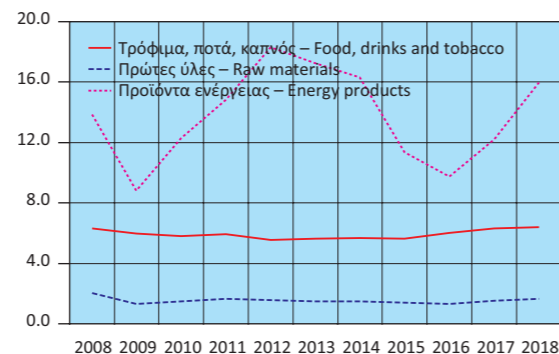
(2) 2018: Provisional data.

(3) International Trade in Goods Statistics have been revised for the years 2010 - 2018. The revision of the relevant data series was implemented by virtue of EU Regulations 96/2010 and 113/2010. The revision concerns the products under section "Machinery and transport equipment" of the Standard International Trade Classification (SITC 7) especially the arrivals/imports and dispatches/exports of ships and aircrafts.

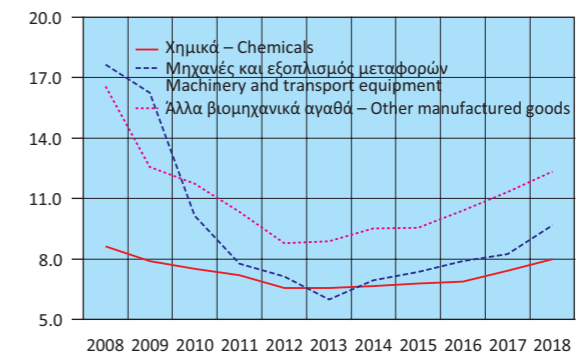
Αφίξεις - Εισαγωγές, κατά κύριες κατηγορίες προϊόντων (σε δισ. €)
Arrivals - Imports, by main product categories (in bil. €)



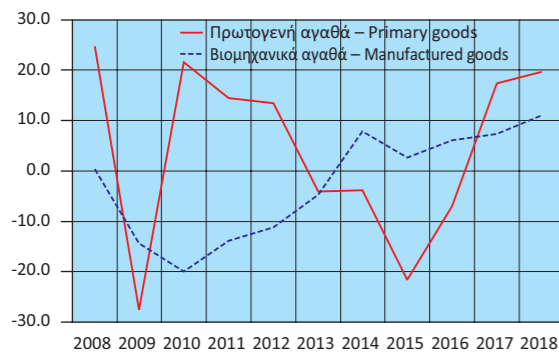
Αφίξεις - Εισαγωγές πρωτογενών αγαθών (σε δισ. €)
Arrivals - Imports of primary goods (in bil. €)



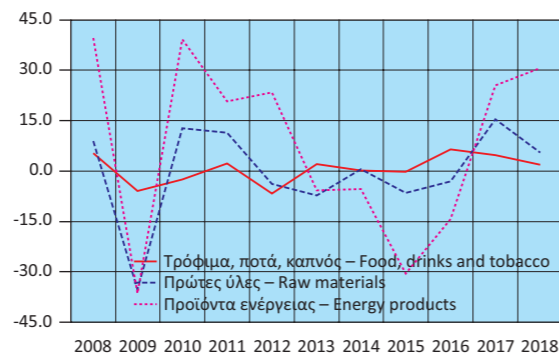
Αφίξεις - Εισαγωγές βιομηχανικών αγαθών (σε δισ. €)
Arrivals - Imports of manufactured goods (in bil. €)



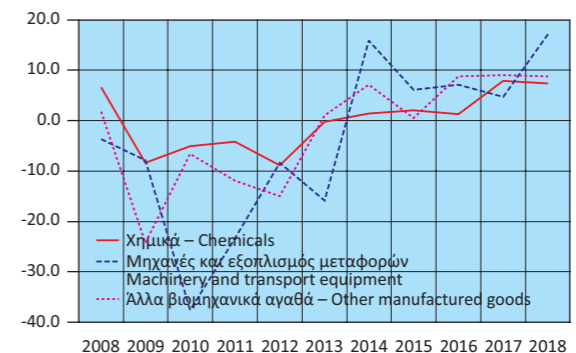
Αφίξεις - Εισαγωγές, κατά κύριες κατηγορίες προϊόντων (ετήσια μεταβολή %)
Arrivals - Imports, by main product categories (y-o-y change %)



Αφίξεις - Εισαγωγές πρωτογενών αγαθών (ετήσια μεταβολή %)
Arrivals - Imports of primary goods (y-o-y change %)



Αφίξεις - Εισαγωγές βιομηχανικών αγαθών (ετήσια μεταβολή %)
Arrivals - Imports of manufactured goods (y-o-y change %)



Πίνακας 27. ΕΛΛΑΣ: ΑΠΟΣΤΟΛΕΣ - ΕΞΑΓΩΓΕΣ, ΚΑΤΑ ΚΥΡΙΕΣ ΚΑΤΗΓΟΡΙΕΣ ΠΡΟΪΟΝΤΩΝ ΤΗΣ ΤΤΔΕ⁽¹⁾, 2008 - 2018⁽²⁾⁽³⁾

Σε δισεκατομμύρια €

| | 2008 | 2009 | 2010 | 2011 | 2012 | 2013 |
|--------------------------------------|--------------|--------------|--------------|--------------|--------------|--------------|
| Σύνολο | 21.23 | 18.02 | 21.16 | 24.24 | 27.48 | 27.22 |
| Πρωτογενή αγαθά (0-4) | 9.45 | 8.25 | 10.67 | 12.82 | 16.55 | 16.57 |
| Τρόφιμα, ποτά, καπνός (0+1) | 3.66 | 3.61 | 3.87 | 4.07 | 4.25 | 4.25 |
| Πρώτες ύλες (2+4) | 1.21 | 1.11 | 1.37 | 1.35 | 1.66 | 1.72 |
| Προϊόντα ενέργειας (3) | 4.58 | 3.54 | 5.42 | 7.40 | 10.65 | 10.60 |
| Βιομηχανικά αγαθά (5-8) | 11.22 | 9.42 | 9.96 | 10.75 | 10.30 | 10.06 |
| Χημικά (5) | 2.42 | 2.23 | 2.54 | 2.47 | 2.47 | 2.60 |
| Μηχανές και εξοπλισμός μεταφορών (7) | 2.51 | 2.42 | 2.16 | 2.22 | 2.22 | 2.00 |
| Άλλα βιομηχανικά αγαθά (6+8) | 6.29 | 4.77 | 5.26 | 6.06 | 5.60 | 5.47 |
| Προϊόντα, μη κατονομαζόμενα (9) | 0.56 | 0.34 | 0.53 | 0.68 | 0.63 | 0.59 |
| <i>(Ετήσια μεταβολή %)</i> | | | | | | |
| Σύνολο | 9.9 | -15.1 | 17.5 | 14.6 | 13.3 | -0.9 |
| Πρωτογενή αγαθά (0-4) | 21.2 | -12.7 | 29.3 | 20.1 | 29.2 | 0.1 |
| Τρόφιμα, ποτά, καπνός (0+1) | 10.7 | -1.4 | 7.4 | 5.1 | 4.4 | 0.0 |
| Πρώτες ύλες (2+4) | -0.6 | -8.6 | 23.9 | -1.9 | 23.0 | 4.0 |
| Προϊόντα ενέργειας (3) | 39.9 | -22.7 | 53.3 | 36.5 | 43.9 | -0.5 |
| Βιομηχανικά αγαθά (5-8) | 3.3 | -16.0 | 5.7 | 7.9 | -4.2 | -2.2 |
| Χημικά (5) | -2.2 | -7.9 | 14.1 | -2.9 | 0.2 | 5.0 |
| Μηχανές και εξοπλισμός μεταφορών (7) | 11.2 | -3.4 | -10.9 | 2.9 | 0.0 | -10.2 |
| Άλλα βιομηχανικά αγαθά (6+8) | 2.6 | -24.2 | 10.3 | 15.1 | -7.5 | -2.3 |
| Προϊόντα, μη κατονομαζόμενα (9) | -14.1 | -39.1 | 55.2 | 27.7 | -7.2 | -6.3 |

Πηγή: Διεύθυνση Στατιστικών Επιχειρήσεων ΕΛΣΤΑΤ.

Γενική παρατήρηση: Τυχόν διαφορές μεταξύ του αθροίσματος των επιμέρους ποσών και των συνόλων οφείλονται στη στρογγυλοποίηση.

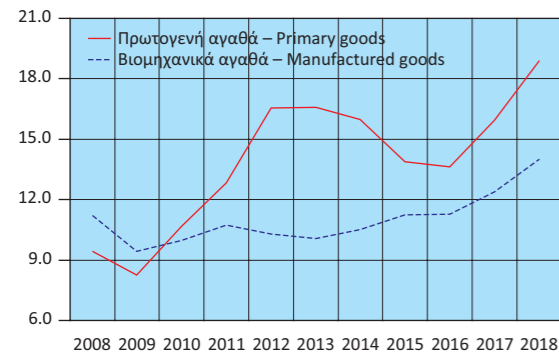
(1) ΤΤΔΕ: Τυποποιημένη Ταξινόμηση (του) Διεθνούς Εμπορίου.

(2) 2018: Προσωρινά στοιχεία.

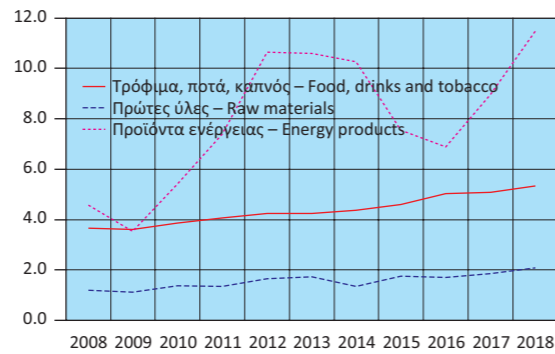
(3) Τα στοιχεία Διεθνούς Εμπορίου Αγαθών για τα έτη 2010 - 2018 έχουν αναθεωρηθεί στο πλαίσιο των απαιτήσεων των Ευρωπαϊκών Κανονισμών 96/2010 και 113/2010.

Η αναθεώρηση αφορά στην κατηγορία της Τυποποιημένης Ταξινόμησης Διεθνούς Εμπορίου «Μηχανήματα και υλικό μεταφορών» (SITC 7) και, συγκεκριμένα, στις αφίξεις/εισαγωγές, αποστολές/εξαγωγές πλοίων και αεροσκαφών.

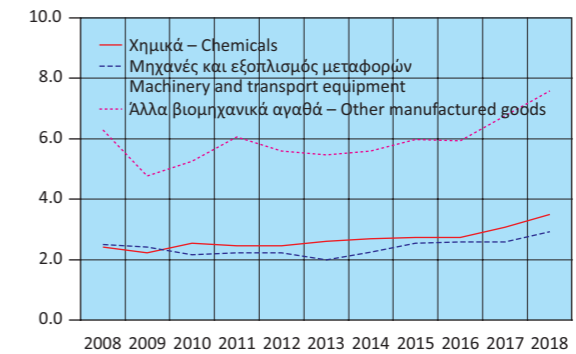
Αποστολές - Εξαγωγές, κατά κύριες κατηγορίες προϊόντων (σε δισ. €)
Dispatches - Exports, by main product categories (in bil. €)



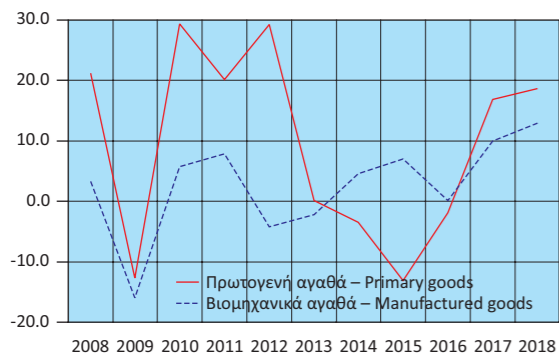
Αποστολές - Εξαγωγές πρωτογενών αγαθών (σε δισ. €)
Dispatches - Exports of primary goods (in bil. €)



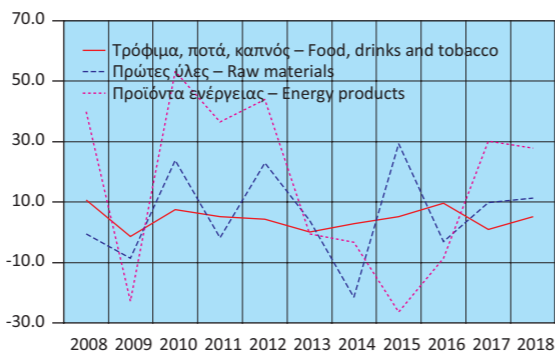
Αποστολές - Εξαγωγές βιομηχανικών αγαθών (σε δισ. €)
Dispatches - Exports of manufactured goods (in bil. €)



Αποστολές - Εξαγωγές, κατά κύριες κατηγορίες προϊόντων (ετήσια μεταβολή %)
Dispatches - Exports, by main product categories (y-o-y change %)



Αποστολές - Εξαγωγές πρωτογενών αγαθών (ετήσια μεταβολή %)
Dispatches - Exports of primary goods (y-o-y change %)



Αποστολές - Εξαγωγές βιομηχανικών αγαθών (ετήσια μεταβολή %)
Dispatches - Exports of manufactured goods (y-o-y change %)

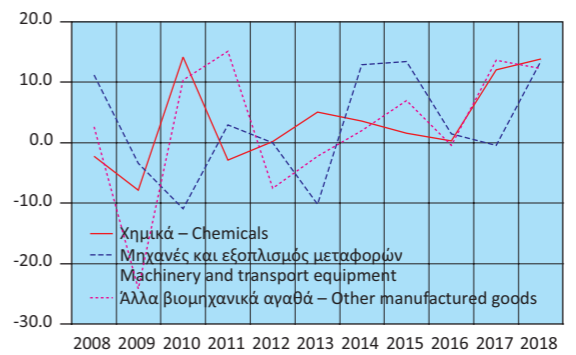


Table 27. GREECE: DISPATCHES - EXPORTS, BY MAIN PRODUCT CATEGORIES ACCORDING TO SITC⁽¹⁾, 2008 - 2018⁽²⁾⁽³⁾

In billion €

| | 2014 | 2015 | 2016 | 2017 | 2018 | |
|--------------------------------------|--------------|--------------|--------------|--------------|--------------|--|
| Σύνολο | 27.09 | 25.75 | 25.45 | 28.86 | 33.47 | Total |
| Πρωτογενή αγαθά (0-4) | 15.98 | 13.89 | 13.62 | 15.93 | 18.90 | Primary goods (0-4) |
| Τρόφιμα, ποτά, καπνός (0+1) | 4.37 | 4.59 | 5.03 | 5.08 | 5.34 | Food, drinks and tobacco (0+1) |
| Πρώτες ύλες (2+4) | 1.35 | 1.75 | 1.70 | 1.87 | 2.08 | Raw materials (2+4) |
| Προϊόντα ενέργειας (3) | 10.26 | 7.55 | 6.90 | 8.98 | 11.48 | Energy products (3) |
| Βιομηχανικά αγαθά (5-8) | 10.53 | 11.26 | 11.27 | 12.40 | 14.01 | Manufactured goods (5-8) |
| Χημικά (5) | 2.69 | 2.73 | 2.74 | 3.07 | 3.50 | Chemicals (5) |
| Μηχανές και εξοπλισμός μεταφορών (7) | 2.25 | 2.55 | 2.59 | 2.58 | 2.93 | Machinery and transport equipment (7) |
| Άλλα βιομηχανικά αγαθά (6+8) | 5.59 | 5.97 | 5.94 | 6.75 | 7.58 | Other manufactured goods (6+8) |
| Προϊόντα, μη κατονομαζόμενα (9) | 0.58 | 0.60 | 0.55 | 0.53 | 0.56 | Products, not elsewhere classified (9) |
| <i>(Year-on-year change %)</i> | | | | | | |
| Σύνολο | -0.5 | -4.9 | -1.2 | 13.4 | 15.9 | Total |
| Πρωτογενή αγαθά (0-4) | -3.5 | -13.1 | -1.9 | 16.9 | 18.7 | Primary goods (0-4) |
| Τρόφιμα, ποτά, καπνός (0+1) | 2.9 | 5.1 | 9.6 | 1.0 | 5.1 | Food, drinks and tobacco (0+1) |
| Πρώτες ύλες (2+4) | -21.4 | 29.4 | -3.1 | 9.9 | 11.4 | Raw materials (2+4) |
| Προϊόντα ενέργειας (3) | -3.2 | -26.4 | -8.6 | 30.2 | 27.9 | Energy products (3) |
| Βιομηχανικά αγαθά (5-8) | 4.6 | 7.0 | 0.1 | 10.0 | 12.9 | Manufactured goods (5-8) |
| Χημικά (5) | 3.6 | 1.6 | 0.3 | 12.0 | 13.8 | Chemicals (5) |
| Μηχανές και εξοπλισμός μεταφορών (7) | 12.9 | 13.4 | 1.4 | -0.4 | 13.5 | Machinery and transport equipment (7) |
| Άλλα βιομηχανικά αγαθά (6+8) | 2.0 | 7.0 | -0.5 | 13.6 | 12.3 | Other manufactured goods (6+8) |
| Προϊόντα, μη κατονομαζόμενα (9) | -2.1 | 4.4 | -9.1 | -2.4 | 4.2 | Products, not elsewhere classified (9) |

Source: Business Statistics Division ELSTAT.

General remark: Wherever necessary, the data have been rounded up, thus, a slight difference may occur between the sum of the figures and their total.

(1) SITC: Standard International Trade Classification.

(2) 2018: Provisional data.

(3) International Trade in Goods Statistics have been revised for the years 2010 - 2018. The revision of the relevant data series was implemented by virtue of EU Regulations 96/2010 and 113/2010. The revision concerns the products under section "Machinery and transport equipment" of the Standard International Trade Classification (SITC 7) especially the arrivals/imports and dispatches/exports of ships and aircrafts.



www.statistics.gr