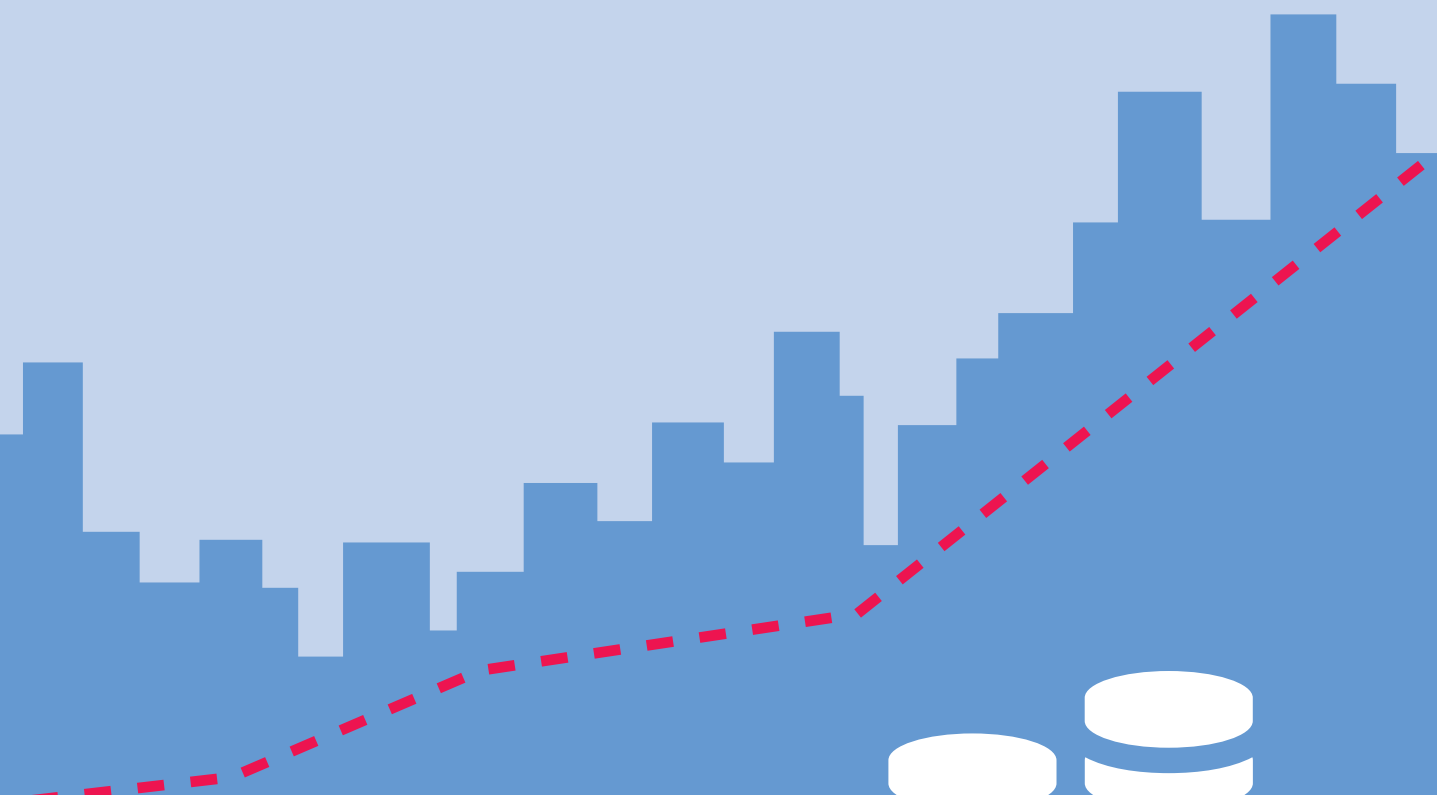


ΕΛΛΗΝΙΚΗ ΣΤΑΤΙΣΤΙΚΗ ΑΡΧΗ
HELLENIC STATISTICAL AUTHORITY

Η ΕΛΛΗΝΙΚΗ ΟΙΚΟΝΟΜΙΑ THE GREEK ECONOMY

29 Σεπτεμβρίου/29 September 2017



ΠΡΟΛΟΓΟΣ

Το δημοσίευμα **Η Ελληνική Οικονομία** στοχεύει να παρουσιάσει τα πιο πρόσφατα και σημαντικά οικονομικά στοιχεία για την Ελλάδα με τρόπο σαφή και εμπειριστατωμένο. Το δημοσίευμα, γραμμένο στην ελληνική και αγγλική γλώσσα, απευθύνεται σε χρήστες που αναζητούν επικαιροποιημένα στοιχεία, όσον αφορά στις τελευταίες οικονομικές εξελίξεις, καθώς και πιο μακροπρόθεσμες οικονομικές τάσεις. Παρέχει πληροφορίες για τους κύριους οικονομικούς δείκτες, καθώς και στατιστικές χρονοσειρές που καταρτίζονται, κυρίως, από την Ελληνική Στατιστική Αρχή (ΕΛΣΤΑΤ).

Για περισσότερες πληροφορίες σχετικά με το δημοσίευμα **Η Ελληνική Οικονομία**, μπορείτε να απευθύνεστε στη Διεύθυνση Στατιστικής Πληροφόρησης και Εκδόσεων της ΕΛΣΤΑΤ (τηλ. 213 1352021, email: data.dissem@statistics.gr).

Υποδείξεις και προτάσεις για το περιεχόμενο του δημοσιεύματος είναι ευπρόσδεκτες.



Αθανάσιος Κων. Θανόπουλος
Πρόεδρος της ΕΛΣΤΑΤ

FOREWORD

The Greek Economy publication aims to provide the latest key economic information on Greece in a clear and comprehensive manner. Written in both the Greek and English languages, it is designed for users of statistics who seek updated information on recent economic developments, as well as long-term economic trends. It provides information on major economic indicators and time series compiled mostly by the Hellenic Statistical Authority (ELSTAT).

For further information on the data and statistics provided in **The Greek Economy**, please contact the Statistical Information and Publications Division of ELSTAT (tel: +30 213 1352317, e-mail: data.dissem@statistics.gr).

We welcome any suggestions on the content of the publication.

A handwritten signature in black ink, appearing to read 'Athanasios C. Thanopoulos', with a stylized flourish extending to the right.

Athanasios C. Thanopoulos
President of ELSTAT

ΝΕΑ ΚΑΙ ΑΝΑΘΕΩΡΗΜΕΝΑ ΣΤΟΙΧΕΙΑ ΣΕ ΑΥΤΗΝ ΤΗΝ ΕΚΔΟΣΗ – NEW AND REVISED DATA IN THIS ISSUE

- Βιομηχανία (κύκλος εργασιών, όγκος, τιμές παραγωγού) (νέα και αναθεωρημένα)
- Λιανικό εμπόριο (κύκλος εργασιών, όγκος) (νέα)
- Λογιστική κατάσταση των ΝΧΙ (νέα)
- Πίνακες διεθνών συγκρίσεων (νέα και αναθεωρημένα)
- Industry (turnover, volume, producer prices) (new and revised)
- Retail sales (turnover, volume) (new)
- Balance sheet of MFIs (new)
- Tables of international comparisons (new and revised)

	Σελίδα Page	
Πίνακας 1. Επιλεγμένοι οικονομικοί δείκτες, 2004 - 2016	6	Table 1. Selected economic indicators, 2004 - 2016
Πίνακας 2. Ακαθάριστο Εγχώριο Προϊόν σε τρέχουσες τιμές, 2005 - 2016	8	Table 2. Gross Domestic Product at current prices, 2005 - 2016
Πίνακας 3. Ακαθάριστο Εγχώριο Προϊόν σε σταθερές τιμές 2010, 2005 - 2016	8	Table 3. Gross Domestic Product at constant prices of 2010, 2005 - 2016
Πίνακας 4. Ακαθάριστο Εγχώριο Προϊόν, ετήσιες μεταβολές όγκου, 2005 - 2016	10	Table 4. Gross Domestic Product, annual volume changes, 2005 - 2016
Πίνακας 5. Ακαθάριστο Εγχώριο Προϊόν σε τρέχουσες τιμές, τριμηνιαία στοιχεία, 2014 - 2017	12	Table 5. Gross Domestic Product at current prices, quarterly data, 2014 - 2017
Πίνακας 6. Ακαθάριστο Εγχώριο Προϊόν, έτος αναφοράς 2010, τριμηνιαία στοιχεία, 2014 - 2017	12	Table 6. Gross Domestic Product, reference year 2010, quarterly data, 2014 - 2017
Πίνακας 7. Ακαθάριστο Εγχώριο Προϊόν, ετήσιες μεταβολές όγκου, τριμηνιαία στοιχεία, 2014 - 2017	14	Table 7. Gross Domestic Product, annual volume changes, quarterly data, 2014 - 2017
Πίνακας 8. Αποταμίευση - Επενδύσεις, 2010 - 2015	16	Table 8. Savings - Investment, 2010 - 2015
Πίνακας 9. Εθνικοί Λογαριασμοί - Μισθοί, παραγωγικότητα και κόστος εργασίας, 2011 - 2016	17	Table 9. National Accounts - Wages, productivity and labour cost, 2011 - 2016
Πίνακας 10. Εθνικοί Λογαριασμοί - Μισθοί, παραγωγικότητα και κόστος εργασίας, τριμηνιαία στοιχεία, 2015 - 2017	17	Table 10. National Accounts - Wages, productivity and labour cost, quarterly data, 2015 - 2017
Πίνακας 11. Κύρια μεγέθη Γενικής Κυβέρνησης, 2007 - 2016	18	Table 11. Main aggregates of General Government, 2007 - 2016
Πίνακας 12. Κύρια μεγέθη Γενικής Κυβέρνησης, τριμηνιαία στοιχεία, 2014 - 2017	22	Table 12. Main aggregates of General Government, quarterly data, 2014 - 2017
Πίνακας 13. Χρέος Γενικής Κυβέρνησης, 2007 - 2017	26	Table 13. General Government Debt, 2007 - 2017
Πίνακας 14. Πληθυσμός ηλικίας 15 ετών και άνω, κατά κατάσταση απασχόλησης, τριμηνιαία στοιχεία, 2010 - 2017	28	Table 14. Population aged 15 years and over, by employment status, quarterly data, 2010 - 2017
Πίνακας 15. Ποσοστό ανεργίας για το σύνολο του πληθυσμού, για άρρενες - θήλεις και για άτομα ηλικίας 15 - 29 ετών, 2004 - 2016	30	Table 15. Unemployment rate for total population, males - females and for persons aged 15 - 29 years, 2004 - 2017
Πίνακας 16. Απασχολούμενοι 15 ετών και άνω, κατά κλάδο οικονομικής δραστηριότητας, 2005 - 2017	30	Table 16. Employed persons aged 15 years and over, by branch of economic activity, 2005 - 2017
Πίνακας 17. Δείκτες οικονομικής δραστηριότητας, 2014 - 2017	32	Table 17. Indices of economic activity, 2014 - 2017
Πίνακας 18. Εθνικός ΔΤΚ, Εν. ΔΤΚ, Εν. ΔΤΚ-ΣΦ, Πυρήνας Πληθωρισμού και ΔΤΠΒ, 2013 - 2017	38	Table 18. CPI, HICP, HICP-CT, Core Inflation and PPI, 2013 - 2017
Πίνακας 19. Εμπορικό ισοζύγιο, 2006 - 2016	40	Table 19. External trade balance, 2006 - 2016
Πίνακας 20. Εμπορικό ισοζύγιο, τριμηνιαία στοιχεία, 2013 - 2017	42	Table 20. External trade balance, quarterly data, 2013 - 2017
Πίνακας 21. Εισαγωγές - Αφίξεις, Εξαγωγές - Αποστολές, κατά προέλευση/προορισμό, με πετρελαιοειδή, 2006 - 2016	44	Table 21. Imports - Arrivals, Exports - Dispatches, by area of origin/destination, including oil products, 2006 - 2016
Πίνακας 22. Εισαγωγές - Αφίξεις, Εξαγωγές - Αποστολές, κατά προέλευση/προορισμό, χωρίς πετρελαιοειδή, 2006 - 2016	46	Table 22. Imports - Arrivals, Exports - Dispatches, by area of origin/destination, excluding oil products, 2006 - 2016
Πίνακας 23. Εισαγωγές - Αφίξεις, Εξαγωγές - Αποστολές, κατά προέλευση/προορισμό, με πετρελαιοειδή, τριμηνιαία στοιχεία, 2013 - 2017	48	Table 23. Imports - Arrivals, Exports - Dispatches, by area of origin/destination, including oil products, quarterly data, 2013 - 2017
Πίνακας 24. Εισαγωγές - Αφίξεις, Εξαγωγές - Αποστολές, κατά προέλευση/προορισμό, χωρίς πετρελαιοειδή, τριμηνιαία στοιχεία, 2013 - 2017	50	Table 24. Imports - Arrivals, Exports - Dispatches, by area of origin/destination, excluding oil products, quarterly data, 2013 - 2017
Πίνακας 25. Εισαγωγές - Αφίξεις, Εξαγωγές - Αποστολές, κατά χώρα προέλευσης/προορισμού, με πετρελαιοειδή, 2005, 2010, 2016	52	Table 25. Imports - Arrivals, Exports - Dispatches, by area of origin/destination, including oil products, 2005, 2010, 2016
Πίνακας 26. Εισαγωγές - Αφίξεις, κατά κύριες κατηγορίες προϊόντων της ΤΤΔΕ, 2006 - 2016	54	Table 26. Imports - Arrivals, by main product categories according to SITC, 2006 - 2016
Πίνακας 27. Εξαγωγές - Αποστολές, κατά κύριες κατηγορίες προϊόντων της ΤΤΔΕ, 2006 - 2016	56	Table 27. Exports - Dispatches, by main product categories according to SITC, 2006 - 2016
Πίνακας 28. Συγκεντρωτική Λογιστική Κατάσταση των Νομισματικών Χρηματοπιστωτικών Ιδρυμάτων (ΝΧΙ), 2011 - 2017	58	Table 28. Aggregated Balance Sheet of Monetary Financial Institutions (MFIs), 2011 - 2017
Πίνακας 29. Επιλεγμένοι οικονομικοί δείκτες χωρών Ευρωζώνης	60	Table 29. Selected economic indicators of the Eurozone countries
Πίνακας 30. Επιλεγμένοι οικονομικοί δείκτες των κυριότερων χωρών - εισαγωγέων ελληνικών προϊόντων	62	Table 30. Selected economic indicators of the main importers of Greek products

Πίνακας 1. ΕΛΛΑΣ: ΕΠΙΛΕΓΜΕΝΟΙ ΟΙΚΟΝΟΜΙΚΟΙ ΔΕΙΚΤΕΣ, 2004 - 2016

	2004	2005	2006	2007	2008	2009	2010
(% μεταβολή, εκτός άλλης αναφοράς)							
<i>Εγχώρια οικονομία</i>							
ΑΕΠ σε τιμές έτους αναφοράς 2010	5.1	0.6	5.7	3.3	-0.3	-4.3	-5.5
Συνολική εγχώρια ζήτηση (συμβολή)	2.9	0.2	8.5	5.9	-0.7	-7.3	-7.4
Ιδιωτική κατανάλωση	3.6	3.2	2.8	4.1	3.6	-1.7	-6.5
Δημόσια κατανάλωση	4.1	4.1	6.8	5.4	-2.3	2.0	-4.2
Ακαθάριστος σχηματισμός πάγιου κεφαλαίου	3.0	-11.9	19.4	15.9	-7.2	-13.9	-19.3
Εξαγωγές αγαθών και υπηρεσιών	18.6	3.3	5.2	10.6	3.5	-18.5	4.9
Εισαγωγές αγαθών και υπηρεσιών	4.4	0.9	13.3	15.5	1.3	-20.4	-3.4
Αποπληθωριστής ΑΕΠ	3.1	2.2	3.5	3.4	4.3	2.6	0.7
ΑΕΠ σε τρέχουσες τιμές (δισεκατομμύρια €)	193.7	199.2	217.9	232.7	242.0	237.5	226.0
ΑΕΠ σε τρέχουσες τιμές	8.3	2.9	9.3	6.8	4.0	-1.8	-4.8
Εθνικός ΔΤΚ ⁽¹⁾ (μέσος δείκτης 12μήνου)	2.9	3.5	3.2	2.9	4.2	1.2	4.7
Εν. ΔΤΚ ⁽²⁾ (μέσος δείκτης 12μήνου)	3.0	3.5	3.3	3.0	4.2	1.3	4.7
Πυρήνας Πληθωρισμού ⁽³⁾ (μέσος δείκτης 12μήνου)	3.1	3.3	2.2	2.7	2.9	2.4	2.7
Ανεργία (μέσο ετήσιο ποσοστό)	10.6	10.0	9.0	8.4	7.8	9.6	12.7
(% του ΑΕΠ)							
<i>Δημόσια οικονομικά (Γενική Κυβέρνηση)</i>							
Σύνολο εσόδων			39.2	40.4	40.7	38.9	41.3
Σύνολο δαπανών			45.1	47.1	50.8	54.1	52.5
Πρωτογενείς δαπάνες			40.7	42.6	46.0	49.0	46.6
Ισοζύγιο Γενικής Κυβέρνησης			-5.9	-6.7	-10.2	-15.1	-11.2
Πρωτογενές ισοζύγιο			-1.5	-2.2	-5.4	-10.1	-5.3
Χρέος Γενικής Κυβέρνησης κατά Μάαστριχτ ⁽⁴⁾			103.6	103.1	109.4	126.7	146.2
<i>Ισοζύγιο πληρωμών⁽⁵⁾⁽⁶⁾⁽⁷⁾</i>							
Ισοζύγιο τρεχουσών συναλλαγών	-7.7	-8.9	-11.5	-15.2	-15.1	-12.3	-11.4
Ισοζύγιο αγαθών και υπηρεσιών	-7.3	-7.6	-9.7	-11.9	-11.9	-9.1	-8.1
Εξαγωγές αγαθών και υπηρεσιών	20.8	21.3	21.2	22.4	23.2	18.9	21.9
Εισαγωγές αγαθών και υπηρεσιών	28.2	28.9	30.9	34.2	35.0	28.0	30.0
Ισοζύγιο δευτερογενών εισοδημάτων	0.5	0.0	0.2	-0.5	-0.1	-0.4	-0.8
Ισοζύγιο πρωτογενών εισοδημάτων	-0.9	-1.3	-1.9	-2.8	-3.1	-2.8	-2.5
Καθαρή διεθνής επενδυτική θέση	-66.9	-75.6	-82.6	-93.7	-75.8	-87.5	-99.0
(% μεταβολή, εκτός άλλης αναφοράς)							
<i>Επιτόκια και χρηματοδότηση⁽⁵⁾</i>							
Επιτόκιο δανεισμού ⁽⁸⁾	5.9	5.9	6.7	7.2	7.2	5.7	6.5
Χρηματοδότηση του ιδιωτικού τομέα ⁽⁹⁾	19.8	21.2	21.1	21.5	15.9	4.1	0.0
<i>Συναλλαγματικές ισοτιμίες⁽⁵⁾</i>							
Ονομαστική σταθμισμένη συναλλαγματική ισοτιμία	1.7	-1.0	0.0	1.3	2.4	1.2	-2.8
Πραγματική σταθμισμένη συναλλαγματική ισοτιμία (με βάση τον ΔΤΚ)	1.9	-0.1	0.8	1.6	2.4	1.5	-0.4

Πηγή: ΕΛΣΤΑΤ, εκτός άλλης αναφοράς.

- (1) ΔΤΚ: Δείκτης Τιμών Καταναλωτή (εθνικός).
- (2) Εν. ΔΤΚ: Εναρμονισμένος ΔΤΚ.
- (3) Πυρήνας Πληθωρισμού: ΔΤΚ, χωρίς διατροφή, ποτά, καπνό και ενέργεια.
- (4) Το χρέος όπως ορίζεται από τη Συνθήκη του Μάαστριχτ.
- (5) Πηγή: Τράπεζα της Ελλάδος.
- (6) Βασίζεται στη νέα μεθοδολογία κατάρτισης του Ισοζυγίου Πληρωμών (BPM6).
- (7) Από τον Ιανουάριο 2009, η κατάρτιση του ισοζυγίου αγαθών βασίζεται στα στοιχεία εξωτερικού εμπορίου της Ελληνικής Στατιστικής Αρχής (ΕΛΣΤΑΤ) στη θέση των στοιχείων διακανονισμού τραπεζικών συναλλαγών, που χρησιμοποιούνταν μέχρι πρότινος.
- (8) Δάνεια σε επιχειρήσεις, μέχρι 1 έτος. Ποσοστό στο τέλος Δεκεμβρίου, μη περιλαμβανομένων των επιβαρύνσεων.
- (9) Εξέλιξη της εγχώριας χρηματοδότησης των νοικοκυριών και επιχειρήσεων.
- (10) Περιλαμβάνει μείωση του χρέους στο πλαίσιο του προγράμματος ανταλλαγής ομολόγων (PSI).

Table 1. GREECE: SELECTED ECONOMIC INDICATORS, 2004 - 2016

	2011	2012	2013	2014	2015	2016
(% change, unless otherwise indicated)						
<i>Domestic economy</i>						
GDP prices of reference year 2010	-9.1	-7.3	-3.2	0.4	-0.2	0.0
Total domestic demand (contribution)	-12.0	-10.5	-4.4	0.5	-1.2	0.5
Private consumption	-9.7	-8.0	-2.6	0.4	-0.2	1.4
Public consumption	-7.0	-6.0	-6.4	-1.4	0.0	-2.1
Gross fixed capital formation	-20.5	-23.5	-8.4	-4.6	-0.2	0.1
Exports of goods and services	0.0	1.2	1.5	7.8	3.4	-2.0
Imports of goods and services	-9.4	-9.1	-2.4	7.6	0.3	-0.4
GDP deflator	0.8	-0.4	-2.4	-1.8	-1.0	0.1
GDP at current prices (billion €)	207.0	191.2	180.7	177.9	175.7	175.9
GDP at current prices	-8.4	-7.6	-5.5	-1.5	-1.3	0.1
CPI ⁽¹⁾ (annual average)	3.3	1.5	-0.9	-1.3	-1.7	-0.8
HICP ⁽²⁾ (annual average)	3.1	1.0	-0.9	-1.4	-1.1	0.0
Core Inflation ⁽³⁾ (annual average)	1.0	-0.3	-2.8	-1.4	-1.3	-0.4
Unemployment (annual average rate)	17.9	24.4	27.5	26.5	24.9	23.5
(% of GDP)						
<i>Public finance (General Government)</i>						
Total revenues	44.0	46.5	49.1	46.9	48.3	49.7
Total expenditures	54.3	55.4	62.3	50.6	54.2	49.0
Primary expenditures	47.0	50.3	58.2	46.6	50.6	45.8
Overall balance	-10.3	-8.9	-13.1	-3.7	-5.9	0.7
Primary balance	-3.0	-3.8	-9.1	0.3	-2.3	3.9
Gross debt (Maastricht) ⁽⁴⁾	172.1	⁽¹⁰⁾ 159.6	177.4	179.7	177.4	179.0
<i>Balance of payments⁽⁵⁾⁽⁶⁾⁽⁷⁾</i>						
Current account balance	-10.0	-3.8	-2.0	-1.6	0.1	-0.6
Balance of goods and services	-6.1	-3.8	-2.8	-2.2	-0.2	-0.7
Exports of goods and services	25.3	28.6	30.4	32.5	30.0	28.1
Imports of goods and services	31.5	32.4	33.2	34.7	30.2	28.9
Secondary Income Balance	-0.7	-0.5	1.0	-0.2	-0.3	-0.3
Primary Income Balance	-3.2	0.4	-0.3	0.8	0.6	0.4
Net international investment position	-88.8	-115.9	-130.4	-132.5	-134.6	-136.1
(% change, unless otherwise indicated)						
<i>Interest rates and credit⁽⁵⁾</i>						
Lending rate ⁽⁸⁾	7.6	7.2	6.9	6.1	5.8	5.4
Credit to private sector ⁽⁹⁾	-3.1	-4.0	-3.9	-3.1	-2.0	-1.5
<i>Exchange rates⁽⁵⁾</i>						
Nominal effective exchange rate	0.5	-2.0	2.0	0.7	-2.7	1.3
Real effective exchange rate (CPI - based)	0.3	-3.5	-0.7	-1.8	-4.5	0.7

Source: ELSTAT, unless otherwise indicated.

- (1) CPI: Consumer Price Index.
- (2) HICP: Harmonized Index of Consumer Prices.
- (3) Core Inflation: CPI, excluding food, beverages, tobacco and energy.
- (4) Debt as defined in the Maastricht Treaty.
- (5) Source: Bank of Greece.
- (6) Is based on the new compilation methodology of the Balance of Payments (BPM6).
- (7) From January 2009, the compilation of imports and exports of goods is based on ELSTAT's trade statistics instead of the settlements data formerly used.
- (8) Loans to corporations, up to 1 year. Percentage at the end of December, excluding charges.
- (9) Domestic credit growth to households and enterprises.
- (10) Includes debt reduction under the private sector involvement (PSI) initiative.

Πίνακας 4. ΕΛΛΑΣ: ΑΚΑΘΑΡΙΣΤΟ ΕΓΧΩΡΙΟ ΠΡΟΪΟΝ, 2005 - 2016⁽¹⁾

Ετήσιες μεταβολές όγκου (%)

	2005	2006	2007	2008	2009	2010
ΠΡΟΣΕΓΓΙΣΗ ΠΑΡΑΓΩΓΗΣ						
Παραγωγή αγαθών και υπηρεσιών (σε βασικές τιμές)	-0.2	6.0	3.2	-2.6	-3.3	-7.3
Ενδιάμεση ανάλωση (σε αγοραίες τιμές)	-0.9	8.1	3.9	-5.4	-3.1	-9.4
Ακαθάριστη προστιθέμενη αξία (σε βασικές τιμές)	0.4	4.4	2.7	-0.2	-3.4	-5.7
Γεωργία, θήρα και δασοκομία, αλιεία	3.6	-13.7	-12.8	1.2	5.0	4.7
Βιομηχανία, συμπεριλαμβανομένης ενέργειας και κατασκευών	-7.9	15.9	-5.0	-15.2	-0.3	-13.5
Υπηρεσίες	2.7	2.5	5.8	3.8	-4.4	-4.4
Φόροι επί των προϊόντων	0.3	8.5	6.9	-2.1	-10.8	-3.7
Επιδοτήσεις επί των προϊόντων	-15.3	-64.1	-20.7	-25.8	15.9	-1.3
ΠΡΟΣΕΓΓΙΣΗ ΔΑΠΑΝΗΣ						
Τελική καταναλωτική δαπάνη	3.4	3.7	4.4	2.2	-0.8	-5.9
Νοικοκυριών και ΜΚΙΕΝ ⁽²⁾	3.2	2.8	4.1	3.6	-1.7	-6.5
Γενικής Κυβέρνησης	4.1	6.8	5.4	-2.3	2.0	-4.2
Ακαθάριστος σχηματισμός κεφαλαίου	-10.6	23.9	8.5	-9.2	-26.9	-10.8
Ακαθάριστος σχηματισμός πάγιου κεφαλαίου	-11.9	19.4	15.9	-7.2	-13.9	-19.3
Εγχώρια ζήτηση ⁽³⁾	0.2	8.5	5.9	-0.7	-7.3	-7.4
Εξαγωγές αγαθών και υπηρεσιών	3.3	5.2	10.6	3.5	-18.5	4.9
Εισαγωγές αγαθών και υπηρεσιών	0.9	13.3	15.5	1.3	-20.4	-3.4
ΑΚΑΘΑΡΙΣΤΟ ΕΓΧΩΡΙΟ ΠΡΟΪΟΝ σε αγοραίες τιμές	0.6	5.7	3.3	-0.3	-4.3	-5.5

Πηγή: Διεύθυνση Εθνικών Λογαριασμών ΕΛΣΤΑΤ.

(1) 2011 - 2016: Προσωρινά στοιχεία.

(2) Μη Κερδοσκοπικά Ιδρύματα που Εξυπηρετούν Νοικοκυριά.

Table 4. GREECE: GROSS DOMESTIC PRODUCT, 2005 - 2016⁽¹⁾

Annual volume changes (%)

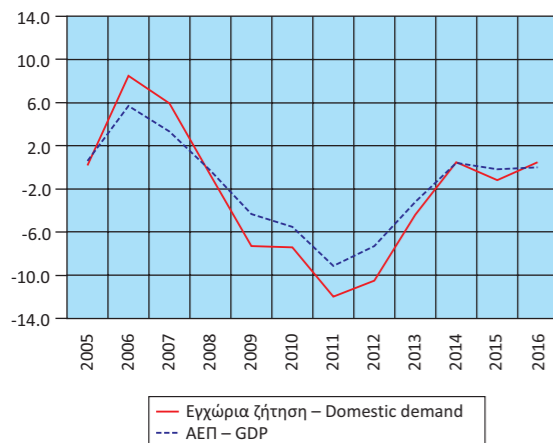
	2011	2012	2013	2014	2015	2016
PRODUCTION APPROACH						
Output of goods and services (at basic prices)	-10.8	-5.5	-2.3	0.6	0.1	0.4
Intermediate consumption (at purchasers' prices)	-13.1	-4.2	-1.8	1.4	0.6	1.0
Gross value added (at basic prices)	-9.0	-6.4	-2.7	0.0	-0.3	0.0
Agriculture, hunting and forestry, fishing	-2.2	10.8	-7.0	4.1	-2.7	-1.4
Industry, including energy and construction	-10.8	-6.2	-4.9	-6.7	0.6	1.5
Services	-8.9	-7.2	-2.0	1.2	-0.4	-0.3
Taxes on products	-9.4	-11.9	-4.6	0.8	1.5	0.3
Subsidies on products	25.9	50.5	58.8	-23.2	13.7	0.4
EXPENDITURE APPROACH						
Final consumption expenditure	-9.1	-7.5	-3.5	0.0	-0.2	0.6
Households and NPISH ⁽²⁾	-9.7	-8.0	-2.6	0.4	-0.2	1.4
General Government	-7.0	-6.0	-6.4	-1.4	0.0	-2.1
Gross capital formation	-21.8	-24.0	-9.9	4.2	-8.9	-0.8
Gross fixed capital formation	-20.5	-23.5	-8.4	-4.6	-0.2	0.1
Domestic demand ⁽³⁾	-12.0	-10.5	-4.4	0.5	-1.2	0.5
Exports of goods and services	0.0	1.2	1.5	7.8	3.4	-2.0
Imports of goods and services	-9.4	-9.1	-2.4	7.6	0.3	-0.4
GROSS DOMESTIC PRODUCT at market prices	-9.1	-7.3	-3.2	0.4	-0.2	0.0

Source: National Accounts Division ELSTAT.

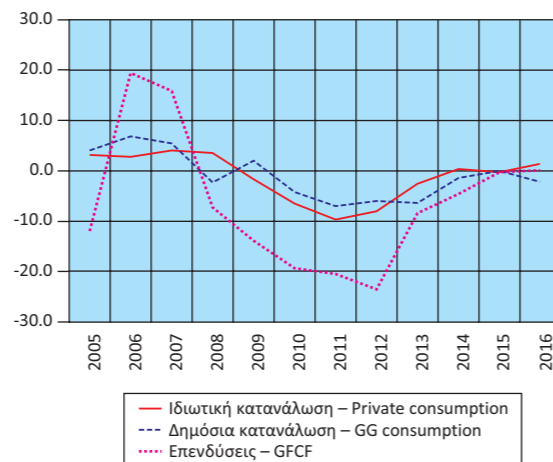
(1) 2011 - 2016: Provisional data.

(2) Non-Profit Institutions Serving Households.

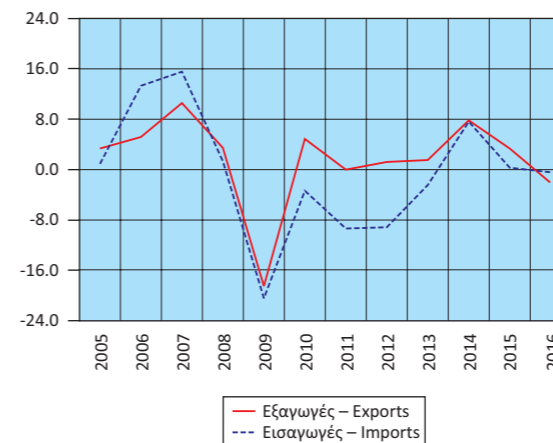
ΑΕΠ (ρυθμός ανάπτυξης) και Εγχώρια ζήτηση (συμμετοχή)
GDP (growth rate) and Domestic demand (contribution)



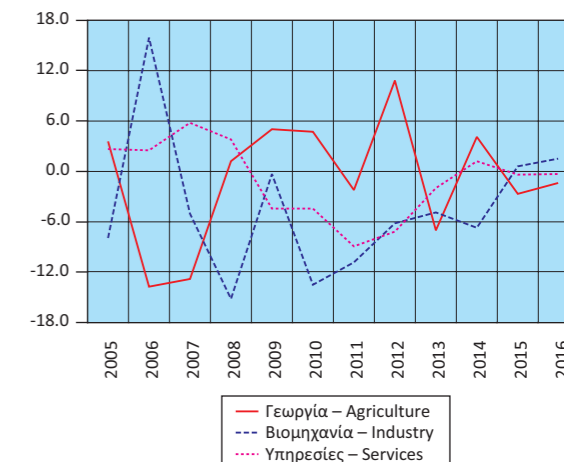
Εγχώρια ζήτηση: Συνιστώσες (ρυθμός ανάπτυξης)
Domestic demand: Components (growth rate)



Εισαγωγές - Εξαγωγές Αγαθών και Υπηρεσιών
(ρυθμός ανάπτυξης)
Imports - Exports of Goods and Services
(growth rate)



Ακαθάριστη προστιθέμενη Αξία (ρυθμός ανάπτυξης)
Gross Value Added (growth rate)



Πίνακας 7. ΕΛΛΑΣ: ΑΚΑΘΑΡΙΣΤΟ ΕΓΧΩΡΙΟ ΠΡΟΪΟΝ, ΤΡΙΜΗΝΙΑΙΑ ΣΤΟΙΧΕΙΑ, 2014 - 2017⁽¹⁾

Αλυσωτοί δείκτες όγκου. Μη εποχικά διορθωμένα στοιχεία

	2014 Q1	2014 Q2	2014 Q3	2014 Q4	2015 Q1	2015 Q2	2015 Q3
(Ετήσιες μεταβολές %)							
ΠΡΟΣΕΓΓΙΣΗ ΠΑΡΑΓΩΓΗΣ							
Ακαθάριστη προστιθέμενη αξία (σε βασικές τιμές)	0.6	-0.1	0.1	-0.4	0.0	-0.1	-2.0
Γεωργία, θήρα και δασοκομία, αλιεία	-1.0	4.7	7.8	5.0	-1.0	-3.4	-4.9
Βιομηχανία, συμπεριλαμβανομένης ενέργειας και κατασκευών	-2.0	-7.8	-7.1	-9.1	-4.0	-5.2	1.9
Υπηρεσίες	1.2	1.2	1.3	1.2	0.8	1.0	-2.6
Φόροι επί των προϊόντων	-3.1	0.4	4.0	1.3	2.0	7.1	-3.5
Επιδότησεις επί των προϊόντων	-23.1	-23.7	-22.9	-23.0	14.7	12.9	11.6
ΠΡΟΣΕΓΓΙΣΗ ΔΑΠΑΝΗΣ							
Τελική καταναλωτική δαπάνη	0.9	1.0	-1.3	-0.5	1.3	0.8	-2.8
Νοικοκυριών και ΜΚΙΕΝ ⁽²⁾	0.8	0.3	-0.8	1.5	1.7	1.9	-3.8
Γενικής Κυβέρνησης	1.2	3.4	-3.1	-6.2	-0.1	-3.1	0.8
Ακαθάριστος σχηματισμός κεφαλαίου	-12.1	5.4	7.7	21.6	1.5	-22.3	-33.7
Ακαθάριστος σχηματισμός πάγιου κεφαλαίου	-5.6	-5.9	-7.7	0.0	6.3	-15.1	-4.8
Εγχώρια ζήτηση ⁽³⁾	-1.3	1.5	-0.5	2.3	1.4	-1.8	-4.6
Εξαγωγές αγαθών και υπηρεσιών	7.1	5.1	7.5	11.8	15.6	11.9	-5.8
Εισαγωγές αγαθών και υπηρεσιών	0.1	9.0	5.4	15.7	15.6	4.0	-14.4
ΑΚΑΘΑΡΙΣΤΟ ΕΓΧΩΡΙΟ ΠΡΟΪΟΝ σε αγοραίες τιμές	0.3	0.1	0.8	0.1	0.1	0.6	-2.3

Πηγή: Διεύθυνση Εθνικών Λογαριασμών ΕΛΣΤΑΤ.

(1) Προσωρινά στοιχεία.

(2) Μη Κερδοσκοπικά Ιδρύματα που Εξυπηρετούν Νοικοκυριά.

(3) Συμβολή στον ρυθμό μεταβολής του ΑΕΠ.

Table 7. GREECE: GROSS DOMESTIC PRODUCT, QUARTERLY DATA, 2014 - 2017⁽¹⁾

Chain-linked volume. Non-seasonally adjusted data

	2015 Q4	2016 Q1	2016 Q2	2016 Q3	2016 Q4	2017 Q1	2017 Q2
(Year-on-year change %)							
PRODUCTION APPROACH							
Gross value added (at basic prices)	1.0	-1.0	0.0	1.7	-1.1	0.7	0.4
Agriculture, hunting and forestry, fishing	-1.3	-4.5	0.9	-0.7	-1.5	2.0	-1.5
Industry, including energy and construction	9.7	1.5	3.5	2.7	-1.5	4.9	3.7
Services	-0.7	-1.3	-0.7	1.7	-0.9	-0.1	-0.2
Taxes on products	1.2	-0.1	-0.5	5.2	-3.3	-0.3	3.1
Subsidies on products	15.8	-1.3	1.3	2.6	-1.3	1.1	0.7
EXPENDITURE APPROACH							
Final consumption expenditure	0.1	-2.3	-0.5	5.0	0.5	0.6	1.0
Households and NPISH ⁽²⁾	-0.6	-1.9	-0.2	6.7	1.2	1.3	0.4
General Government	2.5	-3.5	-1.5	-1.3	-2.0	-1.9	3.3
Gross capital formation	3.8	14.6	39.1	-38.9	-25.0	17.1	-17.4
Gross fixed capital formation	11.3	-10.4	17.3	15.0	-13.5	12.7	-4.9
Domestic demand ⁽³⁾	0.7	-0.4	2.9	3.0	-3.5	3.9	-1.1
Exports of goods and services	-2.7	-14.1	-10.4	9.6	3.9	6.9	9.2
Imports of goods and services	-2.6	-8.8	-2.1	14.1	-2.2	16.2	3.1
GROSS DOMESTIC PRODUCT at market prices	0.9	-0.9	0.0	2.1	-1.4	0.6	0.7

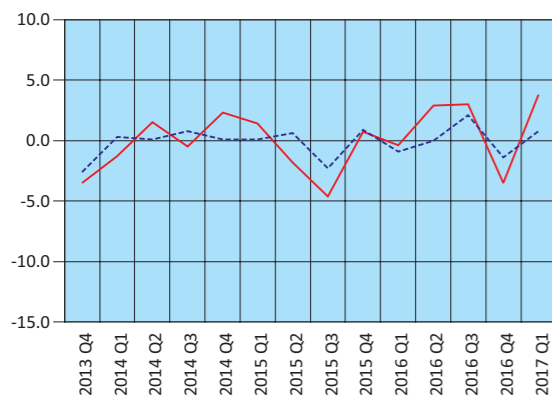
Source: National Accounts Division ELSTAT.

(1) Provisional data.

(2) Non-Profit Institutions Serving Households.

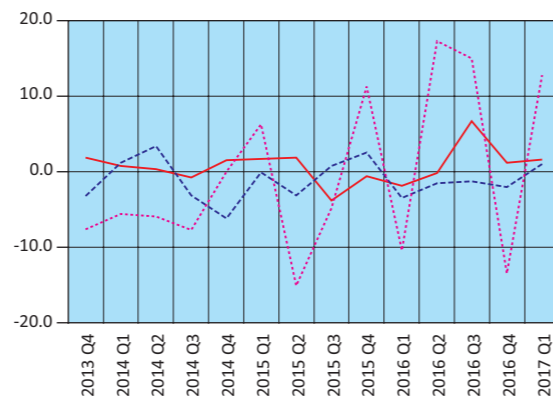
(3) Contribution to GDP growth rate.

ΑΕΠ (ετήσια μεταβολή) και Εγχώρια ζήτηση (συμβολή στη μεταβολή του ΑΕΠ) GDP (y-o-y change) and Domestic demand (contribution to GDP change)



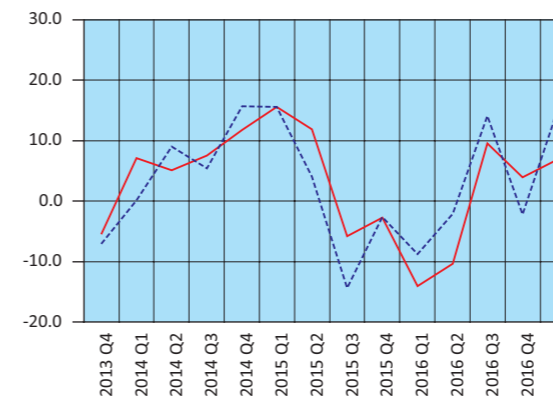
— Εγχώρια ζήτηση – Domestic demand
- - ΑΕΠ – GDP

Εγχώρια ζήτηση: Συνιστώσες (ετήσια μεταβολή) Domestic demand: Components (y-o-y change)



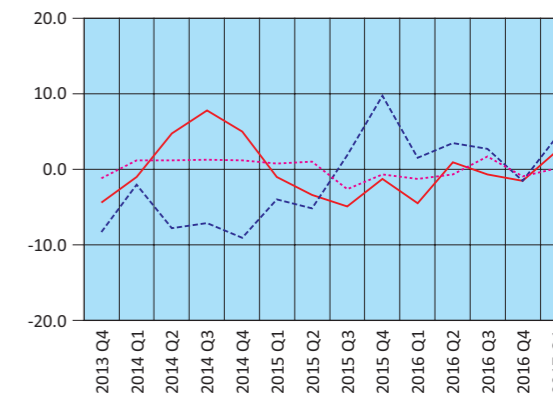
— Ιδιωτική κατανάλωση – Private consumption
- - Δημόσια κατανάλωση – GG consumption
... Επενδύσεις – GFCF

Εισαγωγές-εξαγωγές Αγαθών και Υπηρεσιών (ετήσια μεταβολή) Imports-Exports of Goods and Services (y-o-y change)



— Εξαγωγές – Exports
- - Εισαγωγές – Imports

Ακαθάριστη Προστιθέμενη Αξία (ετήσια μεταβολή) Gross Value Added (y-o-y change)



— Γεωργία – Agriculture
- - Βιομηχανία – Industry
... Υπηρεσίες – Services

Πίνακας 8. ΕΛΛΑΣ: ΑΠΟΤΑΜΙΕΥΣΗ - ΕΠΕΝΔΥΣΕΙΣ, 2010 - 2015⁽¹⁾

Table 8. GREECE: SAVINGS - INVESTMENT, 2010 - 2015⁽¹⁾

Σε εκατομμύρια €. Σε τρέχουσες τιμές
In million €. At current prices

	2010	2011	2012	2013	2014	2015	
ΑΕΠ	226,031	207,029	191,204	180,654	177,941	175,697	GDP
Ρυθμός αποταμίευσης (Ακαθάριστη αποταμίευση / Ακαθάριστο διαθέσιμο εισόδημα)	0.06	0.05	0.09	0.09	0.09	0.10	Savings ratio (Gross savings / Gross disposable income)
Ακαθάριστη αποταμίευση / Επενδύσεις ⁽²⁾	0.33	0.32	0.68	0.77	0.80	0.85	Gross savings / Investment ⁽²⁾
Ισοζύγιο αποταμίευσης - επένδυσης							Savings - investment balance
Επενδύσεις	39,698	31,607	24,140	21,963	20,625	20,285	Investment
Ιδιωτικός τομέας (Ip)	31,366	26,512	19,353	15,772	14,098	13,538	Private sector (Ip)
Γενική Κυβέρνηση (Ig)	8,332	5,095	4,787	6,191	6,527	6,747	General Government (Ig)
Ακαθάριστη αποταμίευση	12,903	9,966	16,385	16,979	16,480	17,308	Gross savings
Ιδιωτικός τομέας (Sp)	31,468	27,625	25,028	17,504	18,823	17,961	Private sector (Sp)
Γενική Κυβέρνηση (Sg)	-18,565	-17,659	-8,643	-525	-2,343	-653	General Government (Sg)
Χρήση εξωτερικής αποταμίευσης (Sp-Ip)+(Sg-Ig) ⁽³⁾	-26,795	-21,641	-7,755	-4,984	-4,145	-2,977	Use of foreign savings (Sp-Ip)+(Sg-Ig) ⁽³⁾
Ιδιωτικός τομέας (Sp-Ip)	102	1,113	5,675	1,732	4,725	4,423	Private sector (Sp-Ip)
Γενική Κυβέρνηση (Sg-Ig) ⁽⁴⁾	-26,897	-22,754	-13,430	-6,716	-8,870	-7,400	General Government (Sg-Ig) ⁽⁴⁾
	(% του ΑΕΠ)						(% of GDP)
ΑΕΠ	100.0	100.0	100.0	100.0	100.0	100.0	GDP
Επενδύσεις	17.6	15.3	12.6	12.2	11.6	11.5	Investment
Ιδιωτικός τομέας (Ip)	13.9	12.8	10.1	8.7	7.9	7.7	Private sector (Ip)
Γενική Κυβέρνηση (Ig)	3.7	2.5	2.5	3.4	3.7	3.8	General Government (Ig)
Ακαθάριστη αποταμίευση	5.7	4.8	8.6	9.4	9.3	9.9	Gross savings
Ιδιωτικός τομέας (Sp)	13.9	13.3	13.1	9.7	10.6	10.2	Private sector (Sp)
Γενική Κυβέρνηση (Sg)	-8.2	-8.5	-4.5	-0.3	-1.3	-0.4	General Government (Sg)
Χρήση εξωτερικής αποταμίευσης (Sp-Ip)+(Sg-Ig) ⁽³⁾	-11.9	-10.5	-4.1	-2.8	-2.3	-1.7	Use of foreign savings (Sp-Ip)+(Sg-Ig) ⁽³⁾
Ιδιωτικός τομέας (Sp-Ip)	0.0	0.5	3.0	1.0	2.7	2.5	Private (Sp-Ip)
Γενική Κυβέρνηση (Sg-Ig) ⁽⁴⁾	-11.9	-11.0	-7.0	-3.7	-5.0	-4.2	General Government (Sg-Ig) ⁽⁴⁾

Πηγή: Διεύθυνση Εθνικών Λογαριασμών ΕΛΣΤΑΤ.

(1) 2011-2014: Προσωρινά στοιχεία.

(2) Επενδύσεις: Ακαθάριστος σχηματισμός παγίου κεφαλαίου.

(3) = - [Ισοζύγιο τρεχουσών συναλλαγών της Αλλοδαπής]. Εθνικολογιστική έννοια παρόμοια με το ισοζύγιο τρεχουσών συναλλαγών του Ισοζυγίου Πληρωμών.

(4) = Ισοζύγιο Γενικής Κυβέρνησης μείον καθαρές κεφαλαιακές μεταβιβάσεις (εισπραττόμενες μείον πληρωνόμενες) συν καθαρές αγορές μη χρηματοπιστωτικών μη παραχθέντων περιουσιακών στοιχείων.

Source: National Accounts Division ELSTAT.

(1) 2011-2014: Provisional data.

(2) Investments: Gross fixed capital formation.

(3) = - [Current external balance of the Rest of the World]. National accounts concept similar to the current account balance of the BoP.

(4) = General Government overall balance minus net capital transfers (receivable minus payable) plus acquisitions less disposals of non-financial non-produced assets.

Πίνακας 9. ΕΛΛΑΣ: ΕΘΝΙΚΟΙ ΛΟΓΑΡΙΑΣΜΟΙ - ΜΙΣΘΟΙ, ΠΑΡΑΓΩΓΙΚΟΤΗΤΑ ΚΑΙ ΚΟΣΤΟΣ ΕΡΓΑΣΙΑΣ, 2011 - 2016⁽¹⁾

Table 9. GREECE: NATIONAL ACCOUNTS - WAGES, PRODUCTIVITY AND LABOUR COST, 2011 - 2016⁽¹⁾

Ετήσια μεταβολή (%)
Year-on-year change (%)

	2011	2012	2013	2014	2015	2016	
Αμοιβές εξαρτημένης εργασίας ανά μισθωτό ⁽²⁾	-3.8	-3.0	-7.5	-2.1	-2.9	0.8	Compensation per employee ⁽²⁾
Παραγωγικότητα εργασίας	-2.2	-0.8	-2.6	-1.9	-1.8	-2.3	Labour productivity
Μοναδιαίο κόστος εργασίας ⁽³⁾	-1.4	-2.0	-6.9	-2.4	-2.2	2.1	Unit labour cost ⁽³⁾
Αποπληθωριστής ΑΕΠ	0.8	-0.4	-2.4	-1.8	-1.0	0.1	GDP deflator

Πηγή: Διεύθυνση Εθνικών Λογαριασμών ΕΛΣΤΑΤ.
Source: National Accounts Division ELSTAT.

(1) 2011 - 2016: Προσωρινά στοιχεία.
(1) 2011 - 2016: Provisional data.

(2) Περιλαμβάνονται όλοι οι κλάδοι οικονομικής δραστηριότητας.
(2) All branches of economic activity are included.

(3) Το μοναδιαίο κόστος εργασίας (ULC) μετρά το μέσο κόστος εργασίας ανά μονάδα προϊόντος και υπολογίζεται ως ποσοστό της αμοιβής της εργασίας επί του πραγματικού ΑΕΠ.
(3) Unit labour cost (ULC) measures the average cost of labour per unit of output and is calculated as the ratio of labour compensation to real GDP.

Πίνακας 10. ΕΛΛΑΣ: ΕΘΝΙΚΟΙ ΛΟΓΑΡΙΑΣΜΟΙ - ΜΙΣΘΟΙ, ΠΑΡΑΓΩΓΙΚΟΤΗΤΑ ΚΑΙ ΚΟΣΤΟΣ ΕΡΓΑΣΙΑΣ, ΤΡΙΜΗΝΙΑΙΑ ΣΤΟΙΧΕΙΑ, 2015 - 2017⁽¹⁾

Table 10. GREECE: NATIONAL ACCOUNTS - WAGES, PRODUCTIVITY AND LABOUR COST, QUARTERLY DATA, 2015 - 2017⁽¹⁾

Μη εποχικά διορθωμένα στοιχεία
Non-seasonally adjusted data

	2015 Q3	2015 Q4	2016 Q1	2016 Q2	2016 Q3	2016 Q4	2017 Q1	2017 Q2	
(Ετήσια μεταβολή %) Αμοιβές εξαρτημένης εργασίας ανά μισθωτό ⁽²⁾	-2.0	-0.9	-0.1	3.1	0.4	0.3	0.8	0.5	(Year-on-year change %) Compensation per employee ⁽²⁾
Παραγωγικότητα εργασίας	-2.8	-0.9	-4.7	-2.6	-0.4	-1.8	0.4	-1.1	Labour productivity
Μοναδιαίο κόστος εργασίας ⁽³⁾	0.7	-1.6	3.0	4.5	-0.1	1.6	1.6	1.4	Unit labour cost ⁽³⁾
Αποπληθωριστής ΑΕΠ	-1.1	-1.0	-0.4	0.8	0.0	0.0	0.7	-0.2	GDP deflator

Πηγή: Διεύθυνση Εθνικών Λογαριασμών ΕΛΣΤΑΤ.

(1) Προσωρινά στοιχεία.

(2) Περιλαμβάνονται όλοι οι κλάδοι οικονομικής δραστηριότητας.

(3) Το μοναδιαίο κόστος εργασίας (ULC) μετρά το μέσο κόστος εργασίας ανά μονάδα προϊόντος και υπολογίζεται ως ποσοστό της αμοιβής της εργασίας επί του πραγματικού ΑΕΠ.

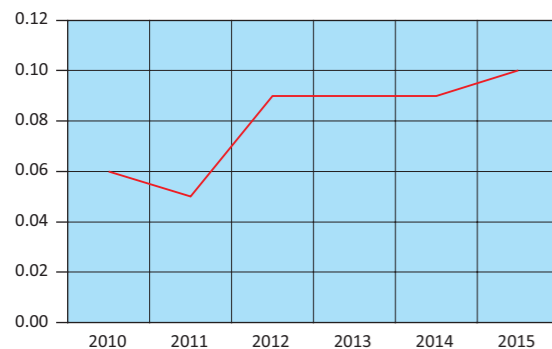
Source: National Accounts Division ELSTAT.

(1) Provisional data.

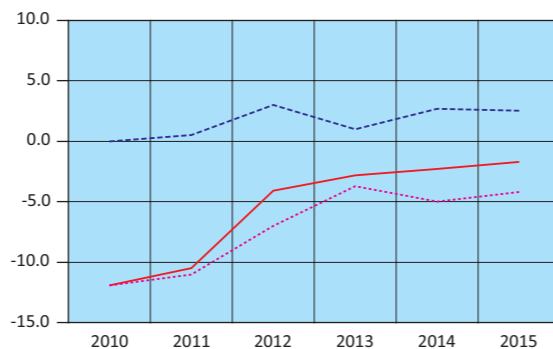
(2) All branches of economic activity are included.

(3) Unit labour cost (ULC) measures the average cost of labour per unit of output and is calculated as the ratio of labour compensation to real GDP.

Ρυθμός αποταμίευσης
Savings ratio

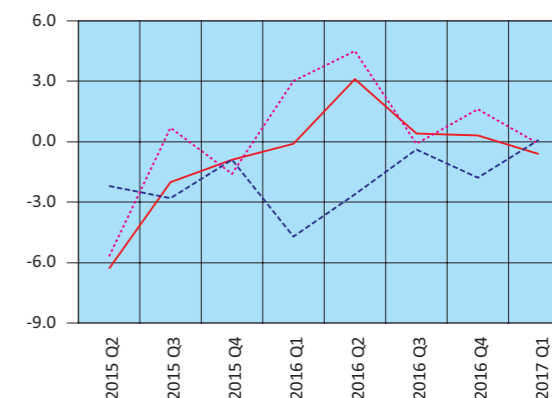
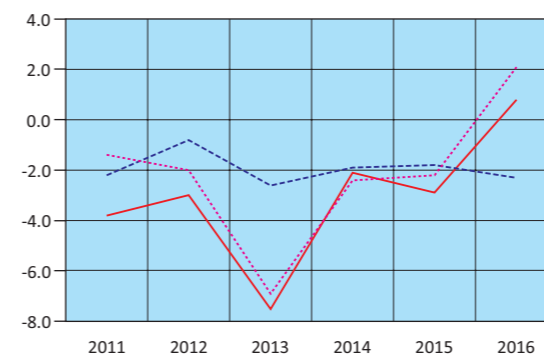


Χρήση εξωτερικής αποταμίευσης ως ποσοστό του ΑΕΠ
Use of foreign savings as percentage of GDP



— Χρήση εξωτερικής αποταμίευσης – Use of foreign savings
--- Ιδιωτικός τομέας – Private sector
... Γενική Κυβέρνηση – General government

Εθνικοί Λογαριασμοί: Μισθοί, παραγωγικότητα και κόστος εργασίας (ετήσια μεταβολή)
National Accounts: Wages, productivity and labour cost (y-o-y change)



— Αμοιβές εξαρτημένης εργασίας ανά μισθωτό – Compensation per employee
--- Παραγωγικότητα εργασίας – Labour productivity
... Μοναδιαίο κόστος εργασίας – Unit labour cost

Πίνακας 11. ΕΛΛΑΣ: ΚΥΡΙΑ ΜΕΓΕΘΗ ΓΕΝΙΚΗΣ ΚΥΒΕΡΝΗΣΗΣ, 2007 - 2016⁽¹⁾

Σε εκατομμύρια €

	2007	2008	2009	2010	2011
Έσοδα	93,921	98,416	92,488	93,307	91,096
Φόροι στην παραγωγή και στις εισαγωγές, εισπραττόμενοι	29,241	30,413	27,826	28,454	27,971
Φόροι στο εισόδημα, εισπραττόμενοι	19,199	19,640	20,292	18,682	19,102
Κοινωνικές εισφορές, εισπραττόμενες	28,892	30,641	29,344	29,700	27,272
Λοιπά τρέχοντα έσοδα	10,894	12,441	11,788	11,755	11,594
Κεφαλαιακές μεταβιβάσεις, εισπραττόμενες	5,695	5,281	3,238	4,716	5,157
Συνολικές δαπάνες	109,528	123,041	128,454	118,616	112,376
Πρωτογενείς δαπάνες	99,059	111,388	116,482	105,377	97,300
Αμοιβές εξαρτημένης εργασίας, πληρωνόμενες	25,777	28,046	31,060	28,066	26,102
Κοινωνικές παροχές	39,996	45,718	48,928	47,328	47,489
Προϊόντα και υπηρεσίες	15,639	15,079	15,931	13,862	10,199
Επιδότησεις, πληρωνόμενες	195	99	234	343	1,330
Λοιπές τρέχουσες μεταβιβάσεις, πληρωνόμενες	4,155	4,899	4,701	4,395	3,354
Κεφαλαιακές μεταβιβάσεις, πληρωνόμενες	13,297	17,547	15,628	11,383	8,826
Τόκοι, πληρωνόμενοι	10,469	11,653	11,972	13,239	15,076
Πρωτογενές ισοζύγιο (χωρίς τόκους) ⁽²⁾	-5,138	-12,972	-23,994	-12,070	-6,204
Ισοζύγιο Γενικής Κυβέρνησης	-15,607	-24,625	-35,966	-25,309	-21,280
Χρέος Γενικής Κυβέρνησης, κατά Μάαστριχτ ⁽³⁾	239,915	264,775	301,062	330,570	356,289
Στοιχείο προς υπόμνηση: Υποστήριξη των χρηματοπιστωτικών ιδρυμάτων ⁽⁵⁾⁽⁶⁾ (όταν οι δαπάνες υπερβαίνουν τα έσοδα το πρό- σημο είναι αρνητικό)			373	960	633
<i>(Ως ποσοστό του ΑΕΠ)</i>					
Έσοδα	40.4	40.7	38.9	41.3	44.0
Φόροι στην παραγωγή και στις εισαγωγές, εισπραττόμενοι	12.6	12.6	11.7	12.6	13.5
Φόροι στο εισόδημα, εισπραττόμενοι	8.3	8.1	8.5	8.3	9.2
Κοινωνικές εισφορές, εισπραττόμενες	12.4	12.7	12.4	13.1	13.2
Λοιπά τρέχοντα έσοδα	4.7	5.1	5.0	5.2	5.6
Κεφαλαιακές μεταβιβάσεις, εισπραττόμενες	2.4	2.2	1.4	2.1	2.5
Συνολικές δαπάνες	47.1	50.8	54.1	52.5	54.3
Πρωτογενείς δαπάνες	42.6	46.0	49.0	46.6	47.0
Αμοιβές εξαρτημένης εργασίας, πληρωνόμενες	11.1	11.6	13.1	12.4	12.6
Κοινωνικές παροχές	17.2	18.9	20.6	20.9	22.9
Προϊόντα και υπηρεσίες	6.7	6.2	6.7	6.1	4.9
Επιδότησεις, πληρωνόμενες	0.1	0.0	0.1	0.2	0.6
Λοιπές τρέχουσες μεταβιβάσεις, πληρωνόμενες	1.8	2.0	2.0	1.9	1.6
Κεφαλαιακές μεταβιβάσεις, πληρωνόμενες	5.7	7.3	6.6	5.0	4.3
Τόκοι, πληρωνόμενοι	4.5	4.8	5.0	5.9	7.3
Πρωτογενές ισοζύγιο (χωρίς τόκους) ⁽²⁾	-2.2	-5.4	-10.1	-5.3	-3.0
Ισοζύγιο Γενικής Κυβέρνησης	-6.7	-10.2	-15.1	-11.2	-10.3
Χρέος Γενικής Κυβέρνησης, κατά Μάαστριχτ ⁽³⁾	103.1	109.4	126.7	146.2	172.1
Στοιχείο προς υπόμνηση: Υποστήριξη των χρηματοπιστωτικών ιδρυμάτων ⁽⁵⁾⁽⁶⁾ (όταν οι δαπάνες υπερβαίνουν τα έσοδα το πρό- σημο είναι αρνητικό)			0.2	0.4	0.3
ΑΕΠ σε αγοραίες τιμές (σε εκατομμύρια €)	232,695	241,990	237,534	226,031	207,029

Πηγή: Διεύθυνση Εθνικών Λογαριασμών ΕΛΣΤΑΤ.

(1) 2007 - 2016: Προσωρινά στοιχεία.

(2) Το πρωτογενές ισοζύγιο Γενικής Κυβέρνησης ορίζεται εδώ ως το ισοζύγιο Γενικής Κυβέρνησης (σύμφωνα με το ΕΣΟΛ 2010) μείον τα έξοδα τόκων των φορέων Γενικής Κυβέρνησης σε άλλους τομείς. Σε αυτήν τη μέτρηση του πρωτογενούς ισοζυγίου περιλαμβάνεται η επίπτωση υποστήριξης των χρηματοπιστωτικών ιδρυμάτων. Η μέτρηση αυτή του πρωτογενούς ισοζυγίου διαφέρει από τον ορισμό του πρωτογενούς ισοζυγίου Γενικής Κυβέρνησης ο οποίος χρησιμοποιείται στο πλαίσιο του Προγράμματος Οικονομικής Προσαρμογής για την Ελλάδα.

(3) Το χρέος όπως ορίζεται από τη Συνθήκη του Μάαστριχτ.

(4) Περιλαμβάνει μείωση του χρέους στο πλαίσιο του προγράμματος ανταλλαγής ομολόγων (PSI).

(5) Για τα έτη 2009, 2010, 2011 και 2014 η υποστήριξη των χρηματοπιστωτικών ιδρυμάτων είχε θετική επίπτωση στο ισοζύγιο της Γενικής Κυβέρνησης. Αυτό οφείλεται στο ότι οι δεδουλευμένες αμοιβές που προκύπτουν από τις εγγυήσεις του διατραπεζικού δανεισμού και του συστήματος ομολογιακών δανείων, καθώς και τα έσοδα από τις προνομίους μετοχές των τραπεζών, ήταν υψηλότερα από τις δεδουλευμένες δαπάνες. Για τα υπόλοιπα έτη η δαπάνη της υποστήριξης ήταν μεγαλύτερη από τα έσοδα.

(6) Η υποστήριξη των χρηματοπιστωτικών ιδρυμάτων περιλαμβάνει τις συνεχιζόμενες δαπάνες και έσοδα που σχετίζονται με τις παρεμβάσεις από το 2008, επιπρόσθετα, στις νέες δαπάνες και έσοδα που ανέκυψαν τα έτη 2011 - 2015 για την εξυγίανση των τραπεζών και την ανακεφαλαιοποίηση των τεσσάρων συστημικών τραπεζών.

Table 11. GREECE: MAIN AGGREGATES OF GENERAL GOVERNMENT, 2007 - 2016⁽¹⁾

In million €

	2012 ⁽⁴⁾	2013	2014	2015	2016	
Revenue	88,923	88,724	83,532	84,820	87,473	Revenue
Taxes on production and imports, receivable	25,944	25,453	27,624	28,253	30,004	Taxes on production and imports, receivable
Taxes on income and property, receivable	20,680	18,934	17,355	17,085	18,147	Taxes on income and property, receivable
Social contributions	26,621	24,455	24,088	24,422	24,932	Social contributions
Other	10,831	12,318	9,931	9,818	11,183	Other
Capital transfers, receivable	4,847	7,564	4,534	5,242	3,207	Capital transfers, receivable
Total expenditure	105,923	112,473	90,048	95,247	86,185	Total expenditure
Primary expenditure	96,179	105,197	82,951	88,925	80,536	Primary expenditure
Compensation of employees, payable	24,498	22,056	21,908	21,607	21,613	Compensation of employees, payable
Social benefits	44,347	38,660	38,876	39,035	39,245	Social benefits
Goods and services	9,781	8,554	8,696	8,642	8,321	Goods and services
Subsidies, payable	1,253	1,937	1,644	1,674	1,700	Subsidies, payable
Other current transfers, payable	2,893	3,204	3,055	2,856	2,830	Other current transfers, payable
Capital transfers, payable	13,407	30,786	8,772	15,111	6,827	Capital transfers, payable
Interest payments	9,744	7,276	7,097	6,322	5,649	Interest payments
Primary balance (excluding interest) ⁽²⁾	-7,256	-16,473	581	-4,105	6,937	Primary balance (excluding interest) ⁽²⁾
Overall balance	-17,000	-23,749	-6,516	-10,427	1,288	Overall balance
Gross debt (Maastricht) ⁽³⁾	305,096	320,511	319,728	311,668	314,897	Gross debt (Maastricht) ⁽³⁾
Memorandum Item: Support to financial institutions ⁽⁵⁾⁽⁶⁾ (sign is negative when expenditures exceed revenues)	-5,347	-19,446	136	-4,842	70	Memorandum Item: Support to financial institutions ⁽⁵⁾⁽⁶⁾ (sign is negative when expenditures exceed revenues)
<i>(As percentage of GDP)</i>						
Revenue	46.5	49.1	46.9	48.3	49.7	Revenue
Taxes on production and imports, receivable	13.6	14.1	15.5	16.1	17.1	Taxes on production and imports, receivable
Taxes on income and property, receivable	10.8	10.5	9.8	9.7	10.3	Taxes on income and property, receivable
Social contributions	13.9	13.5	13.5	13.9	14.2	Social contributions
Other	5.7	6.8	5.6	5.6	6.4	Other
Capital transfers, receivable	2.5	4.2	2.5	3.0	1.8	Capital transfers, receivable
Total expenditure	55.4	62.3	50.6	54.2	49.0	Total expenditure
Primary expenditure	50.3	58.2	46.6	50.6	45.8	Primary expenditure
Compensation of employees, payable	12.8	12.2	12.3	12.3	12.3	Compensation of employees, payable
Social benefits	23.2	21.4	21.8	22.2	22.3	Social benefits
Goods and services	5.1	4.7	4.9	4.9	4.7	Goods and services
Subsidies, payable	0.7	1.1	0.9	1.0	1.0	Subsidies, payable
Other current transfers, payable	1.5	1.8	1.7	1.6	1.6	Other current transfers, payable
Capital transfers, payable	7.0	17.0	4.9	8.6	3.9	Capital transfers, payable
Interest payments	5.1	4.0	4.0	3.6	3.2	Interest payments
Primary balance (excluding interest) ⁽²⁾	-3.8	-9.1	0.3	-2.3	3.9	Primary balance (excluding interest) ⁽²⁾
Overall balance	-8.9	-13.1	-3.7	-5.9	0.7	Overall balance
Gross debt (Maastricht) ⁽³⁾	159.6	177.4	179.7	177.4	179.0	Gross debt (Maastricht) ⁽³⁾
Memorandum Item: Support to financial institutions ⁽⁵⁾⁽⁶⁾ (sign is negative when expenditures exceed revenues)	-2.8	-10.8	0.1	-2.8	0.0	Memorandum Item: Support to financial institutions ⁽⁵⁾⁽⁶⁾ (sign is negative when expenditures exceed revenues)
GDP at market prices (in million €)	191,204	180,654	177,941	175,697	175,888	GDP at market prices (in million €)

Source: National Accounts Division ELSTAT.

(1) 2007 - 2016: Provisional data.

(2) General Government primary balance is defined here as General Government balance (according to ESA 2010) minus interest expenditure of General Government entities to other sectors. The effect of support to financial institutions is included in this measure of the primary balance. The measure of the primary balance presented here differs from the definition of primary balance used under the Economic Adjustment Program for Greece.

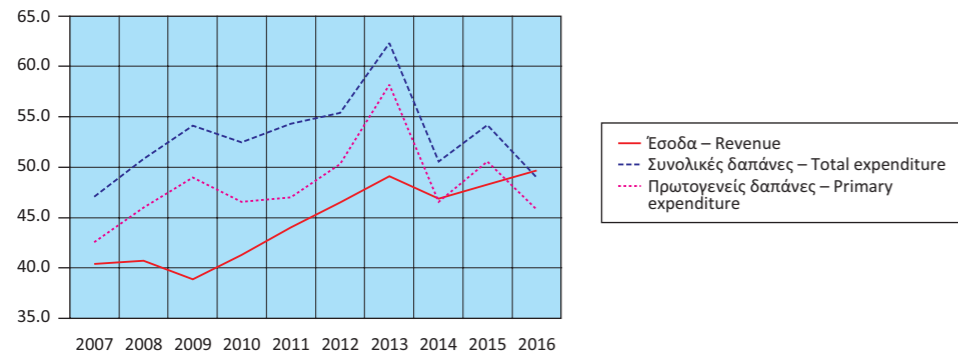
(3) Debt as defined in the Maastricht Treaty.

(4) Includes debt reduction under the private sector involvement (PSI) initiative.

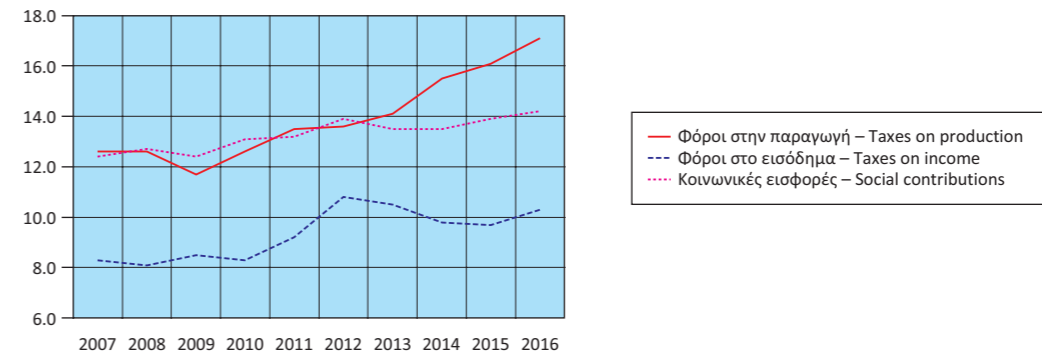
(5) For the years 2009, 2010, 2011 and 2014, the impact of the support to financial institutions has been positive for the General Government balance. This is due to the fees accruing on the inter-bank lending guarantees and the bond loan scheme and the revenues from bank preference shares, being greater than the expenditures accrued. For the remaining years, the expenditures of the support were larger than the related revenues.

(6) The support to the financial institutions includes the on-going revenues and expenditures associated with interventions starting from 2008, in addition to new revenues and expenditures that arose during the years 2011 - 2015 for the banks' resolution and the recapitalisation of the four core banks.

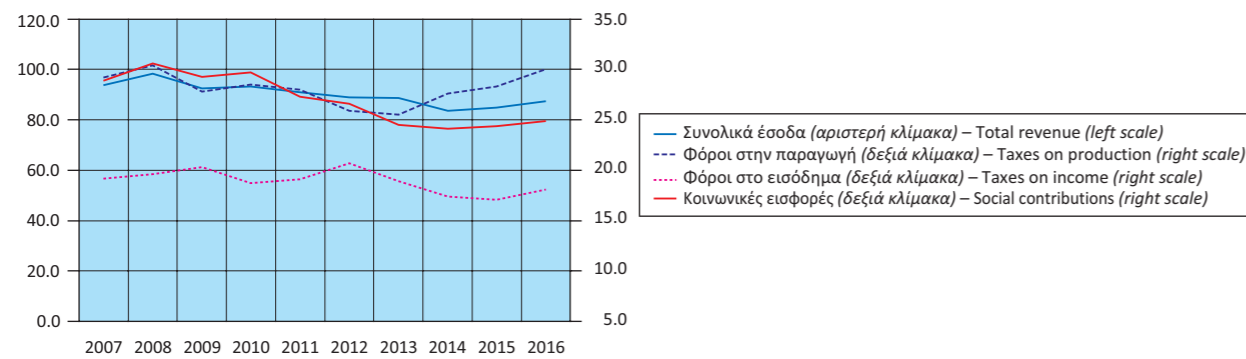
Κύρια μεγέθη Γενικής Κυβέρνησης ως ποσοστό του ΑΕΠ
Main aggregates of General Government as percentage of GDP



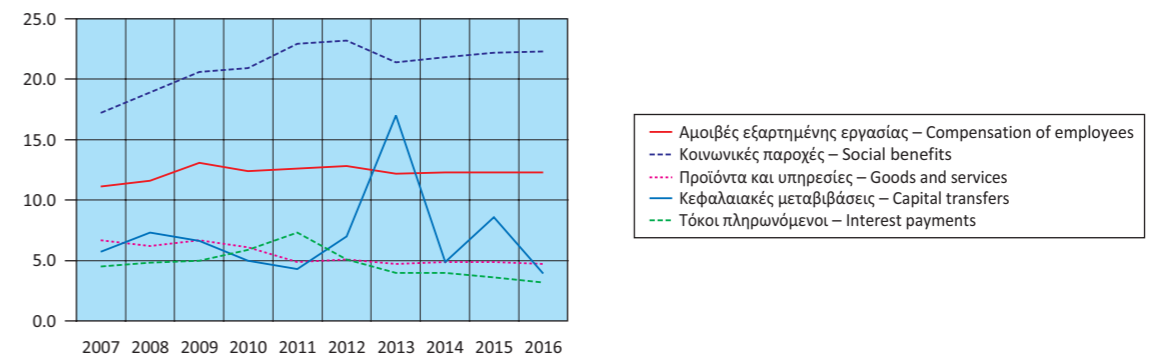
Έσοδα Γενικής Κυβέρνησης ως ποσοστό του ΑΕΠ
Revenue of General Government as percentage of GDP



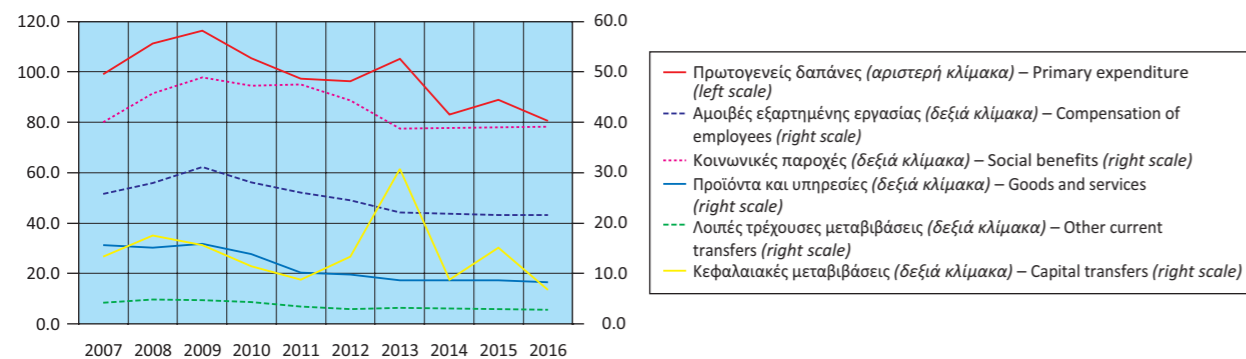
Έσοδα Γενικής Κυβέρνησης (σε δις. €)
Revenue of General Government (in bil. €)



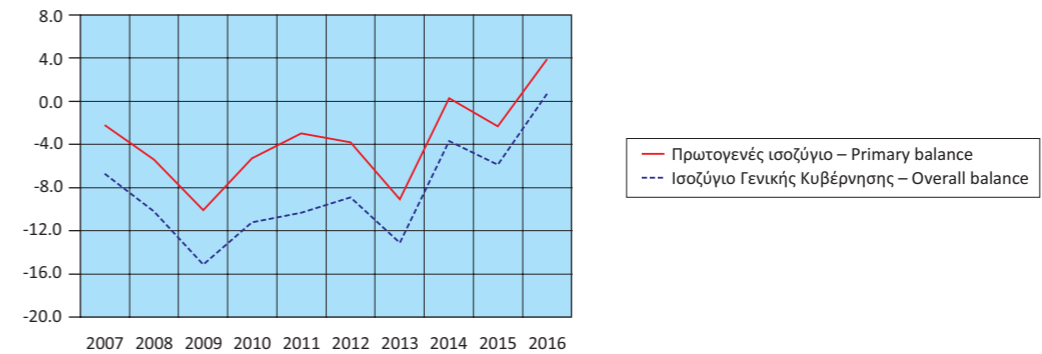
Έξοδα Γενικής Κυβέρνησης ως ποσοστό του ΑΕΠ
Expenditure of General Government as percentage of GDP



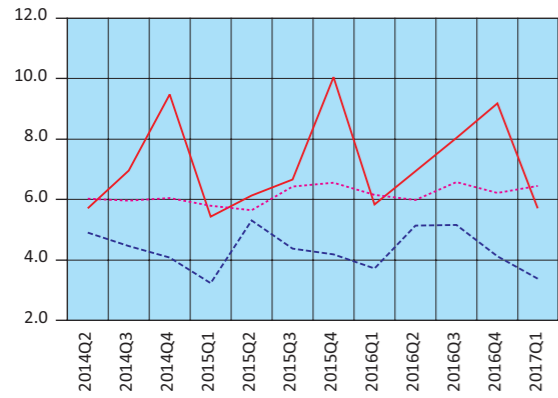
Έξοδα Γενικής Κυβέρνησης (σε δις. €)
Expenditure of General Government (in bil. €)



Πρωτογενές ισοζύγιο και ισοζύγιο Γενικής Κυβέρνησης
ως ποσοστό του ΑΕΠ
Primary balance and overall balance
of General Government as percentage of GDP

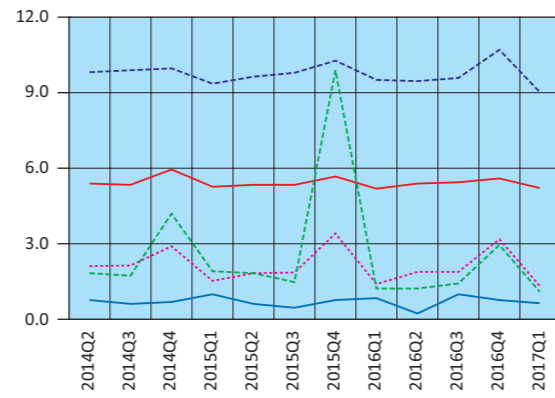


Έσοδα Γενικής Κυβέρνησης (σε δις. €)
Revenue of General Government (in bil. €)



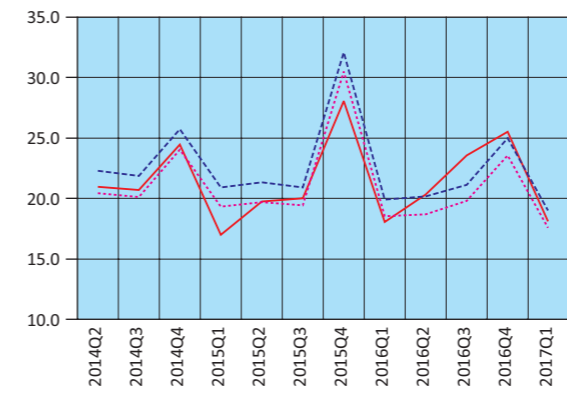
— Φόροι στην παραγωγή και στις εισαγωγές – Taxes on production and imports
 - - Φόροι στο εισόδημα – Taxes on income
 ···· Κοινωνικές εισφορές – Social contributions

Έξοδα Γενικής Κυβέρνησης (σε δις. €)
Expenditure of General Government (in bil. €)



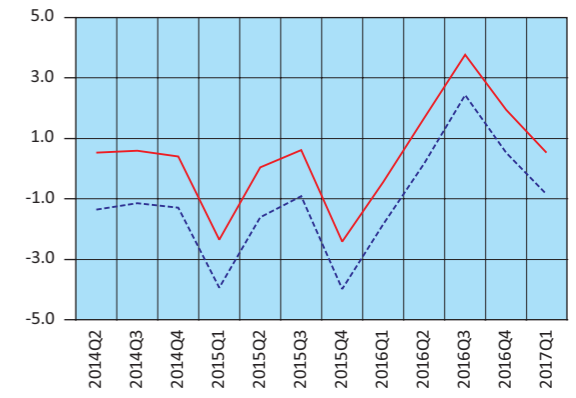
— Αμοιβές εξαρτημένης εργασίας – Compensation of employees
 - - Κοινωνικές παροχές – Social benefits
 ···· Προϊόντα και υπηρεσίες – Goods and services
 — Λοιπές τρέχουσες μεταβιβάσεις – Other current transfers
 - - Κεφαλαιακές μεταβιβάσεις – Capital transfers

Έσοδα - Πρωτογενείς δαπάνες - Συνολικές δαπάνες (σε δις. €)
Revenue - Primary expenditure - Total expenditure (in bil. €)



— Έσοδα – Revenue
 - - Συνολικές δαπάνες – Total expenditure
 ···· Πρωτογενείς δαπάνες – Primary expenditure

Πρωτογενές ισοζύγιο και ισοζύγιο Γενικής Κυβέρνησης (σε δις. €)
Primary balance and overall balance of General Government (in bil. €)



— Πρωτογενές ισοζύγιο – Primary balance
 - - Ισοζύγιο Γενικής Κυβέρνησης – Overall balance of General Government

Πίνακας 13. ΕΛΛΑΣ: ΧΡΕΟΣ ΓΕΝΙΚΗΣ ΚΥΒΕΡΝΗΣΗΣ, 2007 - 2017

Σε εκατομμύρια €

	2007	2008	2009	2010	2011	2012 ⁽¹⁾
Ονομαστική αξία υπολοίπου χρέους στο τέλος του έτους	239,915	264,775	301,062	330,570	356,289	305,096
Νόμισμα και καταθέσεις	751	844	1,663	1,203	1,106	1,055
Χρεόγραφα εκτός από μετοχές, χωρίς χρηματοοικονομικά παράγωγα	201,108	225,449	262,773	262,555	251,676	93,443
Βραχυπρόθεσμα (≤1 έτους)	1,625	5,496	10,024	8,273	10,850	15,309
Μακροπρόθεσμα (>1 έτους)	199,483	219,953	252,749	254,282	240,826	78,134
Δάνεια	38,056	38,482	36,626	66,812	103,507	210,598
Βραχυπρόθεσμα	674	852	800	1,004	662	359
Μακροπρόθεσμα	37,382	37,630	35,826	65,808	102,845	210,239
<i>(Ως ποσοστό του χρέους)</i>						
Νόμισμα και καταθέσεις	0.3	0.3	0.6	0.4	0.3	0.3
Χρεόγραφα εκτός από μετοχές, χωρίς χρηματοοικονομικά παράγωγα	83.8	85.1	87.3	79.4	70.6	30.6
Βραχυπρόθεσμα	0.7	2.1	3.3	2.5	3.0	5.0
Μακροπρόθεσμα	83.1	83.1	84.0	76.9	67.6	25.6
Δάνεια	15.9	14.5	12.2	20.2	29.1	69.0
Βραχυπρόθεσμα	0.3	0.3	0.3	0.3	0.2	0.1
Μακροπρόθεσμα	15.6	14.2	11.9	19.9	28.9	68.9

Πηγή: Διεύθυνση Εθνικών Λογαριασμών ΕΛΣΤΑΤ.

(1) Περιλαμβάνει μείωση του χρέους στο πλαίσιο της πρωτοβουλίας «Συμμετοχή του ιδιωτικού τομέα» (PSI).

Table 13. GREECE: GENERAL GOVERNMENT DEBT, 2007 - 2017

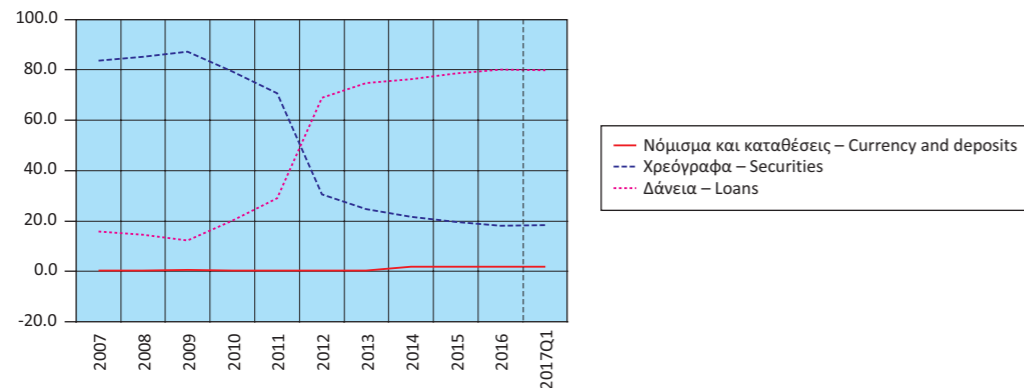
In million €

	2013	2014	2015	2016	2017Q1	
Nominal value of debt outstanding at the end of the year	320,511	319,728	311,668	314,897	310,622	
Currency and deposits	1,088	6,374	5,546	5,961	5,914	
Securities other than shares, excl. financial derivatives	79,205	69,477	61,095	57,164	56,770	
Short-term (≤1 year)	10,874	12,201	10,934	10,134	10,164	
Long-term (>1 year)	68,331	57,276	50,161	47,030	46,606	
Loans	240,218	243,877	245,027	251,772	247,938	
Short-term	183	352	297	306	361	
Long-term	240,035	243,525	244,730	251,466	247,577	
<i>(As percentage of debt)</i>						
Currency and deposits	0.3	2.0	1.8	1.9	1.9	
Securities other than shares, excl. financial derivatives	24.7	21.7	19.6	18.2	18.3	
Short-term	3.4	3.8	3.5	3.2	3.3	
Long-term	21.3	17.9	16.1	14.9	15.0	
Loans	74.9	76.3	78.6	80.0	79.8	
Short-term	0.1	0.1	0.1	0.1	0.1	
Long-term	74.9	76.2	78.5	79.9	79.7	

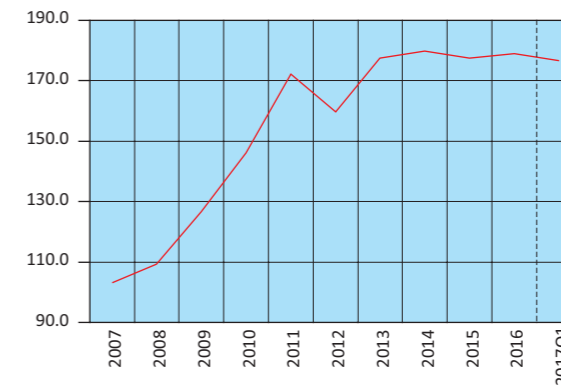
Source: National Accounts Division ELSTAT.

(1) Includes debt reduction under the private sector involvement (PSI) initiative.

Δομή χρέους Γενικής Κυβέρνησης (ποσοστό συνόλου)
Structure of General Government debt (percent of total)



Διαχρονική εξέλιξη του χρέους ως ποσοστό του ΑΕΠ
Evolution of debt as percentage of GDP



Πίνακας 14. ΕΛΛΑΣ: ΠΛΗΘΥΣΜΟΣ ΗΛΙΚΙΑΣ 15 ΕΤΩΝ ΚΑΙ ΑΝΩ, ΚΑΤΑ ΚΑΤΑΣΤΑΣΗ ΑΠΑΣΧΟΛΗΣΗΣ, ΤΡΙΜΗΝΙΑΙΑ ΣΤΟΙΧΕΙΑ, 2010 - 2017

Σε χιλιάδες

Περίοδος αναφοράς	Γενικό σύνολο (1) Grand total	Εργατικό δυναμικό				
		Σύνολο Total	Ποσοστό επί του πληθυσμού Percent of population	Απασχολούμενοι Employed	Ποσοστό επί του εργατικού δυναμικού Percent of labour force	Άνεργοι Unemployed
2010 Γ' Τρίμηνο	9,393.0	5,029.8	53.5	4,398.0	87.4	631.9
2010 Δ' Τρίμηνο	9,381.1	4,999.3	53.3	4,278.5	85.6	720.8
2011 Α' Τρίμηνο	9,374.4	4,965.1	53.0	4,165.5	83.9	799.6
2011 Β' Τρίμηνο	9,373.1	4,939.8	52.7	4,124.2	83.5	815.6
2011 Γ' Τρίμηνο	9,372.2	4,924.2	52.5	4,040.8	82.1	883.5
2011 Δ' Τρίμηνο	9,371.7	4,915.5	52.5	3,886.9	79.1	1,028.6
2012 Α' Τρίμηνο	9,364.7	4,904.1	52.4	3,785.0	77.2	1,119.1
2012 Β' Τρίμηνο	9,351.1	4,892.9	52.3	3,729.9	76.2	1,163.0
2012 Γ' Τρίμηνο	9,338.0	4,886.3	52.3	3,668.0	75.1	1,218.4
2012 Δ' Τρίμηνο	9,325.3	4,877.0	52.3	3,597.0	73.8	1,279.9
2013 Α' Τρίμηνο	9,316.5	4,840.2	52.0	3,504.2	72.4	1,336.0
2013 Β' Τρίμηνο	9,311.7	4,862.9	52.2	3,535.0	72.7	1,327.9
2013 Γ' Τρίμηνο	9,307.1	4,854.0	52.2	3,533.7	72.8	1,320.3
2013 Δ' Τρίμηνο	9,302.7	4,817.1	51.8	3,479.9	72.2	1,337.2
2014 Α' Τρίμηνο	9,295.8	4,826.0	51.9	3,483.7	72.2	1,342.3
2014 Β' Τρίμηνο	9,286.6	4,819.2	51.9	3,539.1	73.4	1,280.1
2014 Γ' Τρίμηνο	9,277.5	4,816.3	51.9	3,586.9	74.5	1,229.4
2014 Δ' Τρίμηνο	9,268.5	4,781.1	51.6	3,535.3	73.9	1,245.9
2015 Α' Τρίμηνο	9,259.1	4,777.0	51.6	3,504.4	73.4	1,272.5
2015 Β' Τρίμηνο	9,250.7	4,805.7	51.9	3,625.5	75.4	1,180.1
2015 Γ' Τρίμηνο	9,242.3	4,831.6	52.3	3,671.1	76.0	1,160.5
2015 Δ' Τρίμηνο	9,234.1	4,816.3	52.2	3,641.7	75.6	1,174.7
2016 Α' Τρίμηνο	9,226.3	4,801.4	52.0	3,606.3	75.1	1,195.1
2016 Β' Τρίμηνο	9,217.2	4,814.7	52.2	3,702.6	76.9	1,112.1
2016 Γ' Τρίμηνο	9,208.3	4,829.3	52.4	3,736.7	77.4	1,092.6
2016 Δ' Τρίμηνο	9,199.4	4,772.6	51.9	3,648.6	76.4	1,124.0
2017 Α' Τρίμηνο	9,190.7	4,774.0	51.9	3,659.3	76.7	1,114.7
2017 Β' Τρίμηνο	9,181.4	4,808.0	52.4	3,791.4	78.9	1,016.6

Πηγή: Διεύθυνση Στατιστικών Πληθυσμού και Αγοράς Εργασίας ΕΛΣΤΑΤ.

(1) Συνολικός πληθυσμός ατόμων που διαμένουν σε ιδιωτικά νοικοκυριά, ηλικίας 15 ετών και άνω, όπως εκτιμάται με βάση τα αποτελέσματα της Απογραφής Πληθυσμού 2011.

Table 14. GREECE: POPULATION AGED 15 YEARS AND OVER, BY EMPLOYMENT STATUS, QUARTERLY DATA, 2010 - 2017

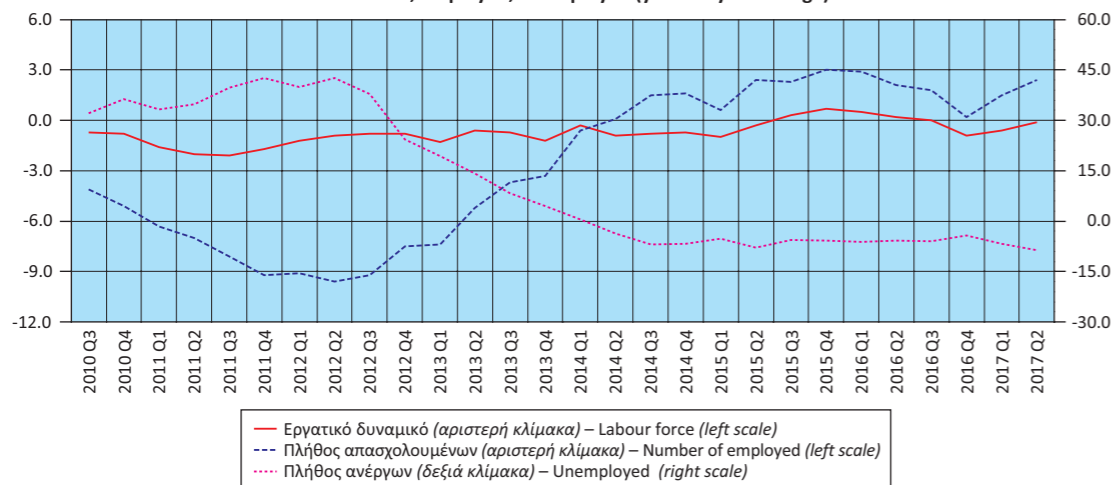
In thousands

Reference period	Labour force					Μη οικονομικά ενεργός πληθυσμός Economically non-active population
	Ποσοστό επί του εργατικού δυναμικού Percent of labour force	Μέσο ετήσιο ποσοστό ανεργίας Annual average unemployment rate	Ετήσια μεταβολή εργατικού δυναμικού Year-on-year change of labour force	Ετήσια μεταβολή στο πλήθος απασχολούμενων Year-on-year change in the number of employed	Ετήσια μεταβολή στο πλήθος ανέργων Year-on-year change in the number of unemployed	
2010 3rd Quarter	12.6		-0.7	-4.1	32.2	4,363.2
2010 4th Quarter	14.4	12.7	-0.8	-5.1	36.4	4,381.8
2011 1st Quarter	16.1		-1.6	-6.3	33.2	4,409.3
2011 2nd Quarter	16.5	17.9	-2.0	-7.0	34.9	4,433.3
2011 3rd Quarter	17.9		-2.1	-8.1	39.8	4,448.0
2011 4th Quarter	20.9		-1.7	-9.2	42.7	4,456.2
2012 1st Quarter	22.8		-1.2	-9.1	40.0	4,460.6
2012 2nd Quarter	23.8	24.4	-0.9	-9.6	42.6	4,458.2
2012 3rd Quarter	24.9		-0.8	-9.2	37.9	4,451.7
2012 4th Quarter	26.2		-0.8	-7.5	24.4	4,448.3
2013 1st Quarter	27.6		-1.3	-7.4	19.4	4,476.3
2013 2nd Quarter	27.3	27.5	-0.6	-5.2	14.2	4,448.8
2013 3rd Quarter	27.2		-0.7	-3.7	8.4	4,453.1
2013 4th Quarter	27.8		-1.2	-3.3	4.5	4,485.6
2014 1st Quarter	27.8		-0.3	-0.6	0.5	4,469.8
2014 2nd Quarter	26.6	26.5	-0.9	0.1	-3.6	4,467.4
2014 3rd Quarter	25.5		-0.8	1.5	-6.9	4,461.2
2014 4th Quarter	26.1		-0.7	1.6	-6.8	4,487.4
2015 1st Quarter	26.6		-1.0	0.6	-5.2	4,482.2
2015 2nd Quarter	24.6	24.9	-0.3	2.4	-7.8	4,445.0
2015 3rd Quarter	24.0		0.3	2.3	-5.6	4,410.7
2015 4th Quarter	24.4		0.7	3.0	-5.7	4,417.8
2016 1st Quarter	24.9		0.5	2.9	-6.1	4,424.9
2016 2nd Quarter	23.1	23.5	0.2	2.1	-5.8	4,402.5
2016 3rd Quarter	22.6		0.0	1.8	-5.9	4,379.0
2016 4th Quarter	23.6		-0.9	0.2	-4.3	4,426.9
2017 1st Quarter	23.3		-0.6	1.5	-6.7	4,416.7
2017 2nd Quarter	21.1		-0.1	2.4	-8.6	4,373.4

Source: Population and Labour Market Statistics Division ELSTAT.

(1) Total number of persons residing in private households, aged 15 years and over, according to the results of the 2011 Population Census.

Εργατικό δυναμικό, απασχολούμενοι, άνεργοι (ετήσια μεταβολή)
Labour force, employed, unemployed (year-on-year change)



Πίνακας 15. ΕΛΛΑΣ: ΠΟΣΟΣΤΟ ΑΝΕΡΓΙΑΣ ΓΙΑ ΤΟ ΣΥΝΟΛΟ ΤΟΥ ΠΛΗΘΥΣΜΟΥ, ΓΙΑ ΑΡΡΕΝΕΣ - ΘΗΛΕΙΣ ΚΑΙ ΓΙΑ ΑΤΟΜΑ ΗΛΙΚΙΑΣ 15 - 29 ΕΤΩΝ⁽¹⁾, 2004 - 2016
Table 15. GREECE: UNEMPLOYMENT RATE FOR TOTAL POPULATION, MALES - FEMALES AND FOR PERSONS AGED 15-29 YEARS⁽¹⁾, 2004 - 2016

Έτος Year	Σύνολο Total	Άρρενες Males	Θήλειες Females	Άτομα ηλικίας 15 - 29 ετών Persons aged 15 - 29 years
2004	10.6	6.6	16.3	20.5
2005	10.0	6.2	15.4	19.3
2006	9.0	5.7	13.8	18.1
2007	8.4	5.2	12.9	17.3
2008	7.8	5.1	11.5	16.2
2009	9.6	7.0	13.3	18.8
2010	12.7	10.0	16.3	24.4
2011	17.9	15.1	21.5	34.8
2012	24.4	21.5	28.2	43.7
2013	27.5	24.5	31.3	48.7
2014	26.5	23.6	30.2	45.0
2015	24.9	21.7	28.9	41.3
2016	23.5	19.9	28.1	38.4

Πηγή: Διεύθυνση Στατιστικών Πληθυσμού και Αγοράς Εργασίας ΕΛΣΤΑΤ.
 (1) Τα στοιχεία αναφέρονται στους μέσους ετήσιους όρους.

Source: Population and Labour Market Statistics Division ELSTAT.
 (1) Data refer to the annual average.

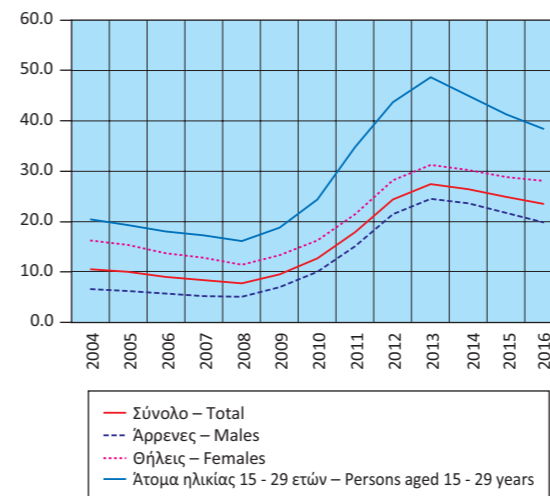
Πίνακας 16. ΕΛΛΑΣ: ΑΠΑΣΧΟΛΟΥΜΕΝΟΙ 15 ΕΤΩΝ ΚΑΙ ΑΝΩ, ΚΑΤΑ ΚΛΑΔΟ ΟΙΚΟΝΟΜΙΚΗΣ ΔΡΑΣΤΗΡΙΟΤΗΤΑΣ, 2005 - 2017

	2005	2006	2007	2008 ⁽¹⁾	2009	2010	2011
<i>(Απόλυτοι αριθμοί σε χιλιάδες)</i>							
Σύνολο	4,443.6	4,527.5	4,564.0	4,610.5	4,556.0	4,389.8	4,054.3
Γεωργία, δασοκομία και αλιεία	540.3	530.8	517.1	513.8	532.9	544.2	500.7
Βιομηχανία, συμπεριλαμβανομένης της ενέργειας	627.3	629.6	626.5	627.1	592.0	540.2	471.4
Κατασκευές	367.6	367.3	397.9	397.3	370.7	319.6	245.8
Εμπόριο, ξενοδοχεία και εστιατόρια, μεταφορές και επικοινωνίες	1,376.6	1,401.4	1,402.1	1,434.0	1,428.9	1,380.0	1,298.1
Χρηματοπιστωτικές δραστηριότητες, δραστηριότητες σχετικές με την ακίνητη περιουσία, εκμισθώσεις και επιχειρηματικές δραστηριότητες	410.9	415.5	420.5	466.1	457.3	438.0	432.4
Άλλες υπηρεσίες	1,120.9	1,182.9	1,200.0	1,172.2	1,174.3	1,167.8	1,106.0
<i>(Ποσοστιαία αναλογία)</i>							
Σύνολο	100.0	100.0	100.0	100.0	100.0	100.0	100.0
Γεωργία, δασοκομία και αλιεία	12.2	11.7	11.3	11.1	11.7	12.4	12.3
Βιομηχανία, συμπεριλαμβανομένης της ενέργειας	14.1	13.9	13.7	13.6	13.0	12.3	11.6
Κατασκευές	8.3	8.1	8.7	8.6	8.1	7.3	6.1
Εμπόριο, ξενοδοχεία και εστιατόρια, μεταφορές και επικοινωνίες	31.0	31.0	30.7	31.1	31.4	31.4	32.0
Χρηματοπιστωτικές δραστηριότητες, δραστηριότητες σχετικές με την ακίνητη περιουσία, εκμισθώσεις και επιχειρηματικές δραστηριότητες	9.2	9.2	9.2	10.1	10.0	10.0	10.7
Άλλες υπηρεσίες	25.2	26.1	26.3	25.4	25.8	26.6	27.3

Πηγή: Διεύθυνση Στατιστικών Πληθυσμού και Αγοράς Εργασίας ΕΛΣΤΑΤ.

(1) Από το 2008 και μετά, τα στοιχεία δεν είναι απολύτως συγκρίσιμα με τα στοιχεία των προηγούμενων ετών, λόγω της εφαρμογής του νέου κώδικα ταξινόμησης των κλάδων οικονομικής δραστηριότητας.

Ποσοστό ανεργίας για το σύνολο του πληθυσμού, για άρρενες - θήλειες και για άτομα ηλικίας 15 - 29 ετών
Unemployment rate for total population, males - females and for persons aged 15 - 29 years



Ποσοστό απασχολούμενων, κατά κλάδο οικονομικής δραστηριότητας
Share of employment, by branch of economic activity

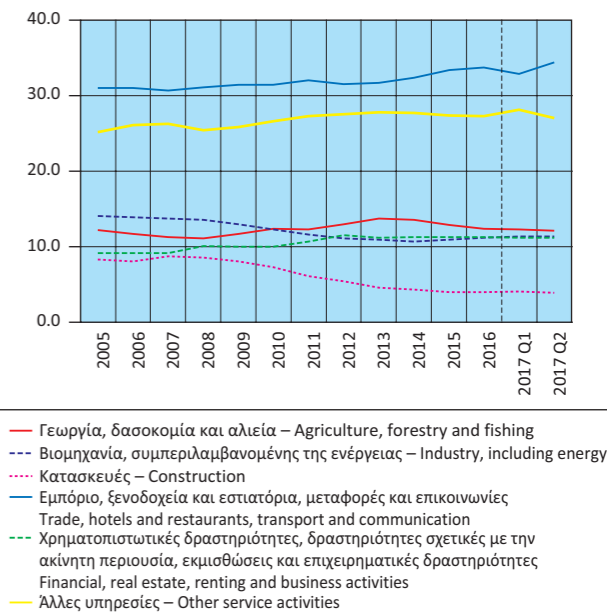


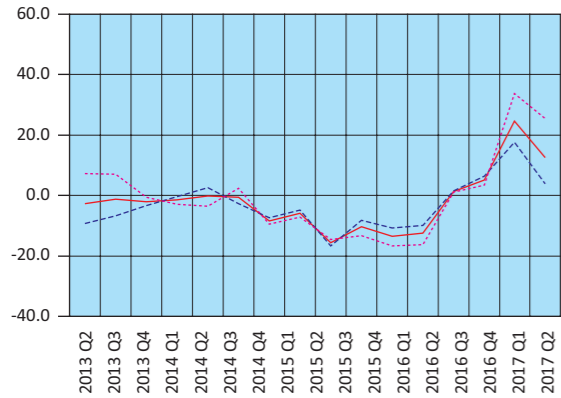
Table 16. GREECE: EMPLOYED PERSONS AGED 15 YEARS AND OVER, BY BRANCH OF ECONOMIC ACTIVITY, 2005 - 2017

	2012	2013	2014	2015	2016	2017 Q1	2017 Q2	
<i>(Absolute numbers in thousands)</i>								
Σύνολο	3,695.0	3,513.2	3,536.2	3,610.7	3,673.6	3,659.3	3,791.4	Total
Γεωργία, δασοκομία και αλιεία	480.5	481.1	479.9	465.7	454.5	450.9	457.0	Agriculture, forestry and fishing
Βιομηχανία, συμπεριλαμβανομένης της ενέργειας	410.4	384.3	378.1	394.2	412.9	417.2	431.9	Industry, including energy
Κατασκευές	200.9	162.3	151.6	145.2	147.1	148.4	149.1	Construction
Εμπόριο, ξενοδοχεία και εστιατόρια, μεταφορές και επικοινωνίες	1,163.2	1,114.2	1,146.9	1,206.3	1,238.9	1,203.1	1,306.0	Trade, hotels and restaurants, transport and communication
Χρηματοπιστωτικές δραστηριότητες, δραστηριότητες σχετικές με την ακίνητη περιουσία, εκμισθώσεις και επιχειρηματικές δραστηριότητες	424.9	394.2	400.2	409.7	415.9	410.9	426.2	Financial, real estate, renting and business activities
Άλλες υπηρεσίες	1,015.1	977.1	979.6	989.6	1,004.3	1,028.8	1,021.2	Other service activities
<i>(In percent of total)</i>								
Σύνολο	100.0	100.0	100.0	100.0	100.0	100.0	100.0	Total
Γεωργία, δασοκομία και αλιεία	13.0	13.7	13.6	12.9	12.4	12.3	12.1	Agriculture, forestry and fishing
Βιομηχανία, συμπεριλαμβανομένης της ενέργειας	11.1	10.9	10.7	10.9	11.2	11.4	11.4	Industry, including energy
Κατασκευές	5.4	4.6	4.3	4.0	4.0	4.1	3.9	Construction
Εμπόριο, ξενοδοχεία και εστιατόρια, μεταφορές και επικοινωνίες	31.5	31.7	32.4	33.4	33.7	32.9	34.4	Trade, hotels and restaurants, transport and communication
Χρηματοπιστωτικές δραστηριότητες, δραστηριότητες σχετικές με την ακίνητη περιουσία, εκμισθώσεις και επιχειρηματικές δραστηριότητες	11.5	11.2	11.3	11.3	11.3	11.2	11.2	Financial, real estate, renting and business activities
Άλλες υπηρεσίες	27.5	27.8	27.7	27.4	27.3	28.1	27.0	Other service activities

Source: Population and Labour Market Statistics Division ELSTAT.

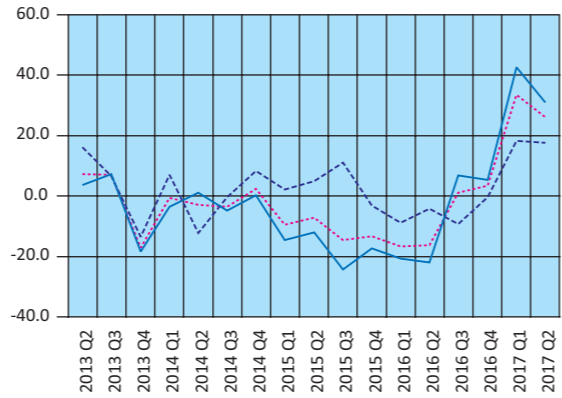
(1) From 2008 onwards, data are not fully comparable with those of previous years, due to the introduction of a new sectoral classification.

Δείκτης Κύκλου Εργασιών στη Βιομηχανία
(ετήσια μεταβολή %)
Turnover Index in Industry
(y-o-y change %)



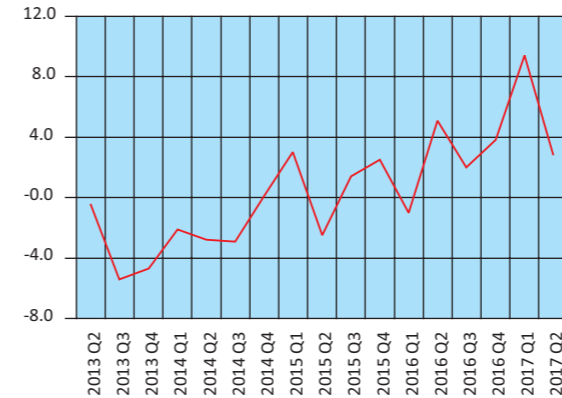
— Σύνολο αγοράς – Total market
- - - Εγχώρια αγορά – Domestic market
... Εξωτερική αγορά – Non-domestic market

Δείκτης Κύκλου Εργασιών στη Βιομηχανία, εξωτερική αγορά
(ετήσια μεταβολή %)
Turnover Index in Industry for the non-domestic market
(y-o-y change %)

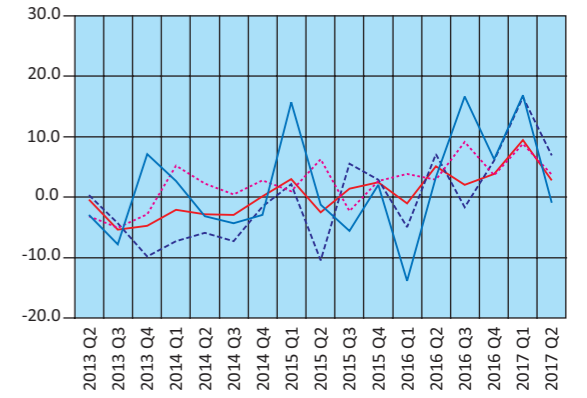


... Εξωτερική αγορά – Non-domestic market
- - - Χώρες Ευρωζώνης – Eurozone countries
— Χώρες εκτός Ευρωζώνης – Non-eurozone countries

Δείκτης Βιομηχανικής Παραγωγής (όγκος)
(ετήσια μεταβολή %)
Industrial Production Index (volume)
(y-o-y change %)

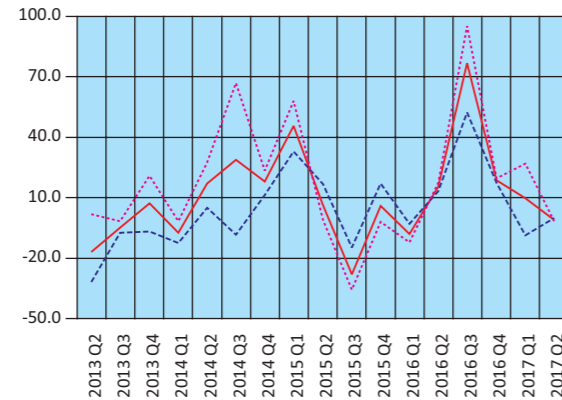


Δείκτης Βιομηχανικής Παραγωγής (όγκος), κατά ομάδες βιομηχανικών κλάδων 1, 2, 3
(ετήσια μεταβολή %)
Industrial Production Index (volume), by main industrial groupings 1, 2, 3
(y-o-y change %)



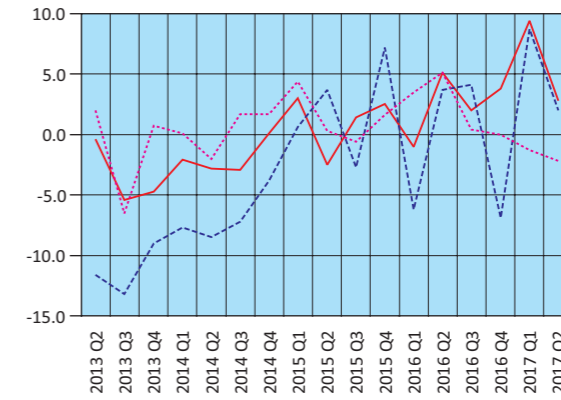
— Δείκτης Βιομηχανικής Παραγωγής – Industrial Production Index
- - - Ενέργεια – Energy
... Ενδιάμεσα αγαθά – Intermediate goods
— Κεφαλαιουχικά αγαθά – Capital goods

Δείκτης Παραγωγής στις Κατασκευές
(ετήσια μεταβολή %)
Production Index in Construction
(y-o-y change %)



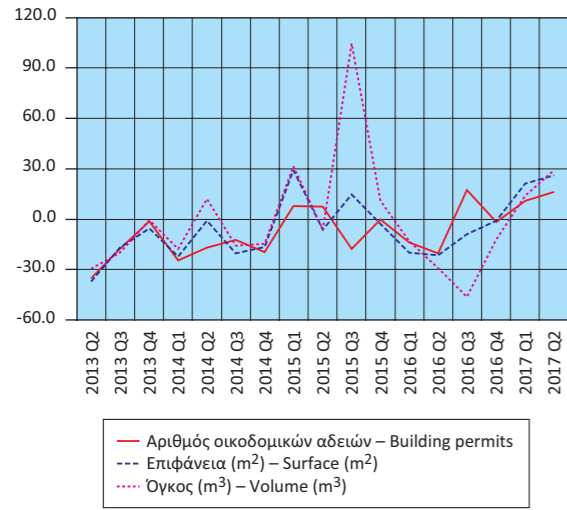
— Κατασκευές – Construction
- - - Παραγωγή κτιρίων – Building construction
... Έργα πολιτικού μηχανικού – Civil engineering

Δείκτης Βιομηχανικής Παραγωγής (όγκος), κατά ομάδες βιομηχανικών κλάδων 4, 5
(ετήσια μεταβολή %)
Industrial Production Index (volume), by main industrial groupings 4, 5
(y-o-y change %)

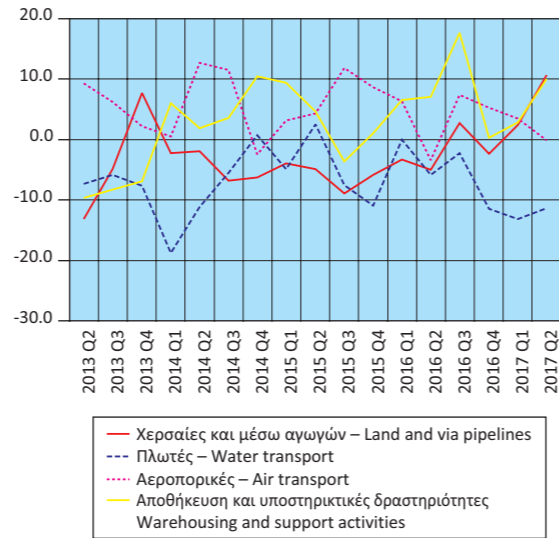


— Δείκτης Βιομηχανικής Παραγωγής – Industrial Production Index
- - - Διαρκή καταναλωτικά αγαθά – Consumer durables
... Μη διαρκή καταναλωτικά αγαθά – Consumer non-durables

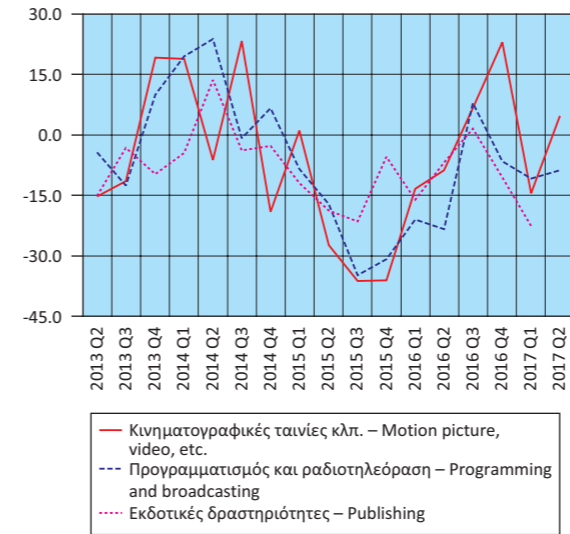
**Οικοδομική Δραστηριότητα
(ετήσια μεταβολή %)
Building Activity
(y-o-y change %)**
Οικοδομικές άδειες – Building permits



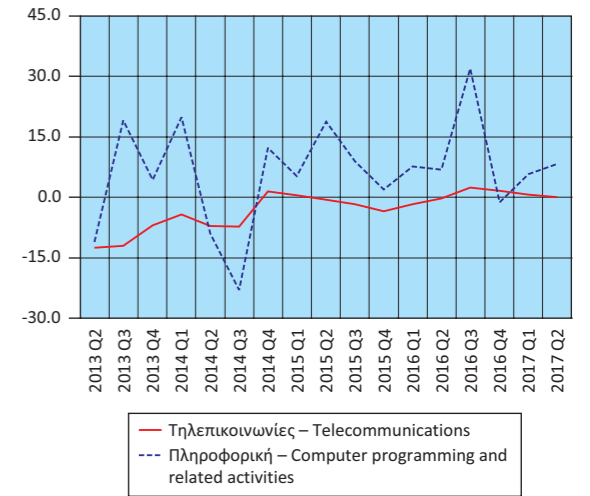
**Δείκτες Κύκλου Εργασιών στον Τομέα των Μεταφορών
(ετήσια μεταβολή %)
Turnover Indices in Transport
(y-o-y change %)**



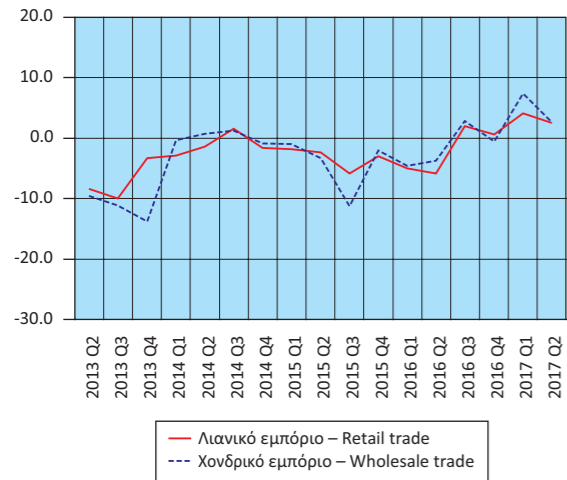
**Δείκτες Κύκλου Εργασιών στον Τομέα
Ενημέρωσης - Επικοινωνίας και Εκδοτικών Δραστηριοτήτων
(ετήσια μεταβολή %)
Turnover Indices in Information - Communication and
Publishing Activities (y-o-y change %)**



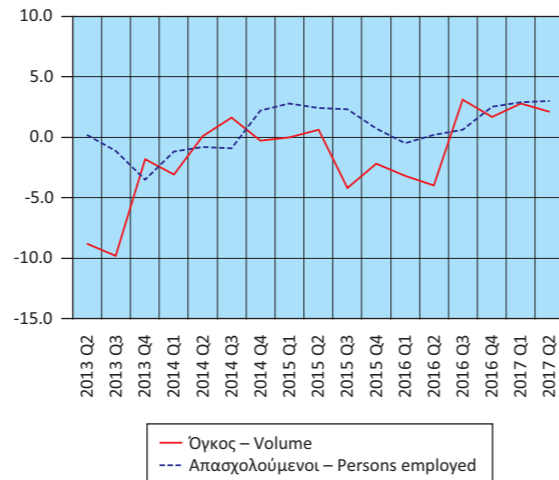
**Δείκτες Κύκλου Εργασιών στις Τηλεπικοινωνίες και
την Πληροφορική (ετήσια μεταβολή %)
Turnover Indices in Telecommunications and Computer
Programming and Related Activities (y-o-y change %)**



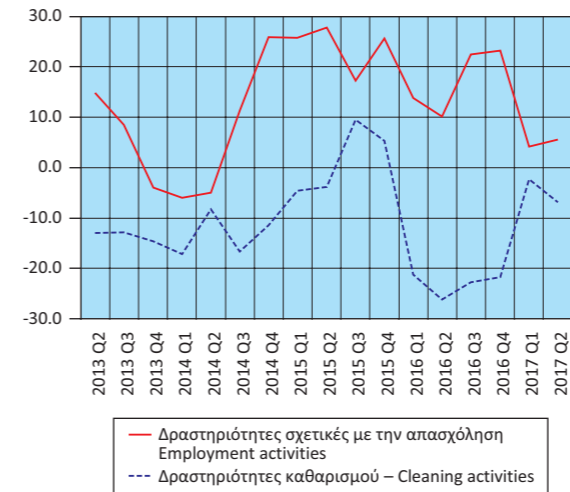
**Δείκτες Κύκλου Εργασιών στο Λιανικό και Χονδρικό Εμπόριο
(ετήσια μεταβολή %)
Turnover Indices in Retail and Wholesale Trade
(y-o-y change %)**



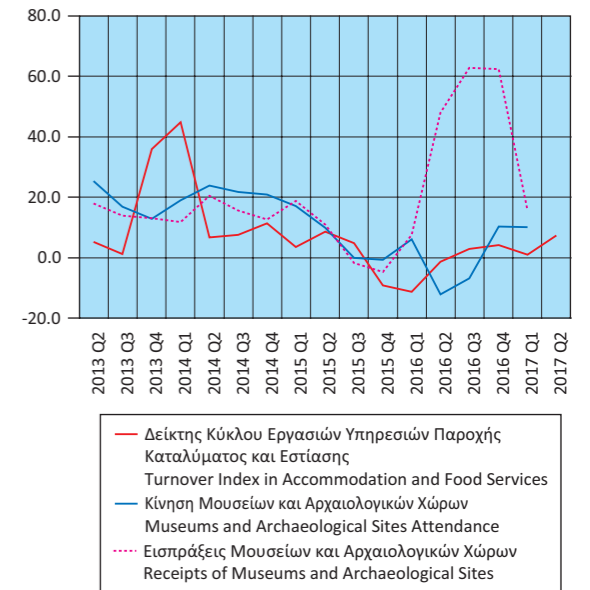
**Δείκτες Όγκου και Απασχολούμενων στο Λιανικό Εμπόριο
(ετήσια μεταβολή %)
Indices of Volume and Persons Employed in Retail Trade
(y-o-y change %)**



**Δείκτες Κύκλου Εργασιών Δραστηριοτήτων σχετικών με
την Απασχόληση και τον Καθαρισμό (ετήσια μεταβολή %)
Turnover Indices in Employment and Cleaning
Activities (y-o-y change %)**



**Μεγέθη του Τομέα Τουρισμού
(ετήσια μεταβολή %)
Aggregates of the Tourism Sector
(y-o-y change %)**



Πίνακας 19. ΕΛΛΑΣ: ΕΜΠΟΡΙΚΟ ΙΣΟΖΥΓΙΟ, 2006 - 2016⁽¹⁾⁽²⁾

Σε δισεκατομμύρια €

	2006	2007	2008	2009	2010	2011
Εισαγωγές - Αφίξεις						
Συμπεριλαμβανομένης της αξίας των πλοίων	53.57	61.86	65.53	53.14	52.15	48.89
Εξαιρουμένης της αξίας των πλοίων	50.86	58.95	63.16	49.31	49.12	47.60
Εξαιρουμένων των πετρελαιοειδών και συμπεριλαμβανομένης της αξίας των πλοίων	44.03	52.11	52.00	44.58	40.36	34.37
Εξαγωγές - Αποστολές						
Συμπεριλαμβανομένης της αξίας των πλοίων	17.13	19.31	21.23	18.02	21.30	24.38
Εξαιρουμένης της αξίας των πλοίων	17.07	19.22	21.02	17.93	21.18	24.30
Εξαιρουμένων των πετρελαιοειδών και συμπεριλαμβανομένης της αξίας των πλοίων	14.97	16.07	16.67	14.56	15.96	17.13
Εμπορικό ισοζύγιο, συμπεριλαμβανομένης της αξίας των πλοίων	-36.44	-42.54	-44.30	-35.12	-30.85	-24.51
Εμπορικό ισοζύγιο, εξαιρουμένης της αξίας των πλοίων	-33.79	-39.73	-42.14	-31.38	-27.94	-23.30
Εμπορικό ισοζύγιο, εξαιρουμένων των πετρελαιοειδών και συμπεριλαμβανομένης της αξίας των πλοίων	-29.06	-36.05	-35.33	-30.02	-24.40	-17.24
Εισαγωγές ως ποσοστό επί του ΑΕΠ	24.59	26.58	27.08	22.37	23.07	23.62
Εξαγωγές ως ποσοστό επί του ΑΕΠ	7.86	8.30	8.77	7.58	9.42	11.77
Εμπορικό ισοζύγιο ως ποσοστό επί του ΑΕΠ	-16.73	-18.28	-18.31	-14.79	-13.65	-11.84
(Ετήσια μεταβολή %)						
Εισαγωγές - Αφίξεις						
Συμπεριλαμβανομένης της αξίας των πλοίων	15.4	15.5	5.9	-18.9	-1.9	-6.2
Εξαιρουμένης της αξίας των πλοίων	12.9	15.9	7.1	-21.9	-0.4	-3.1
Εξαιρουμένων των πετρελαιοειδών και συμπεριλαμβανομένης της αξίας των πλοίων	13.9	18.4	-0.2	-14.3	-9.5	-14.8
Εξαγωγές - Αποστολές						
Συμπεριλαμβανομένης της αξίας των πλοίων	15.3	12.7	9.9	-15.1	18.2	14.5
Εξαιρουμένης της αξίας των πλοίων	16.4	12.6	9.3	-14.7	18.1	14.7
Εξαιρουμένων των πετρελαιοειδών και συμπεριλαμβανομένης της αξίας των πλοίων	11.1	7.3	3.8	-12.7	9.7	7.3
Έλλειμμα του εμπορικού ισοζυγίου, συμπεριλαμβανομένης της αξίας των πλοίων	15.4	16.7	4.1	-20.7	-12.2	-20.5
Έλλειμμα του εμπορικού ισοζυγίου, εξαιρουμένης της αξίας των πλοίων	11.2	17.6	6.1	-25.5	-11.0	-16.6
Έλλειμμα του εμπορικού ισοζυγίου, εξαιρουμένων των πετρελαιοειδών και συμπεριλαμβανομένης της αξίας των πλοίων	15.3	24.0	-2.0	-15.0	-18.7	-29.3

Πηγή: Διεύθυνση Στατιστικών Τομέα Εμπορίου και Υπηρεσιών και Διεύθυνση Εθνικών Λογαριασμών ΕΛΣΤΑΤ.
Γενική παρατήρηση: Τυχόν διαφορές μεταξύ του αθροίσματος των επιμέρους ποσών και των συνόλων οφείλονται στη στρογγυλοποίηση.

(1) 2016: Προσωρινά στοιχεία.

(2) Τα στοιχεία Διεθνούς Εμπορίου Αγαθών για τη χρονολογική σειρά 2002 - 2014 έχουν αναθεωρηθεί λόγω της ενσωμάτωσης πρόσθετων στοιχείων, τα οποία διαβιβάστηκαν από διοικητικές πηγές.

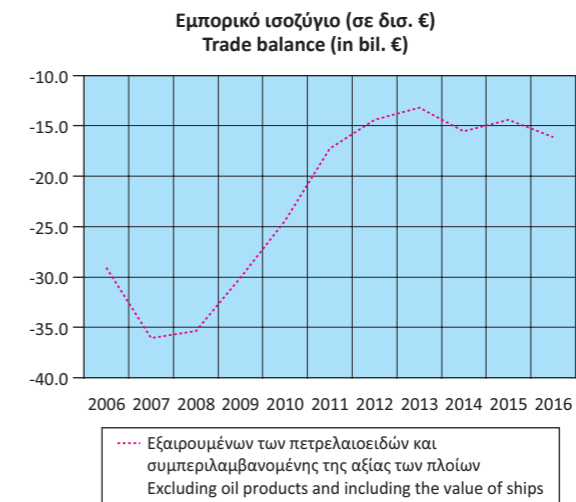
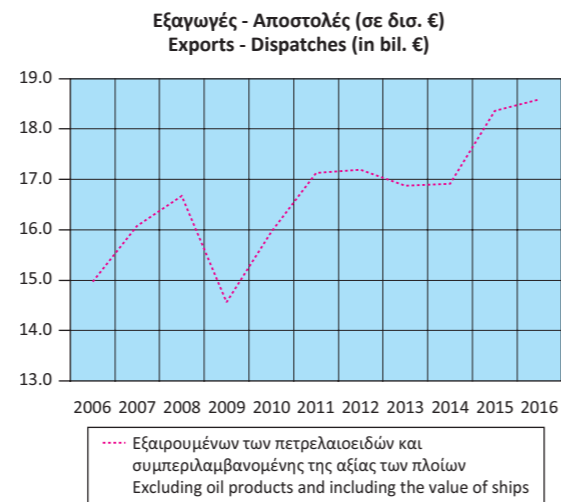
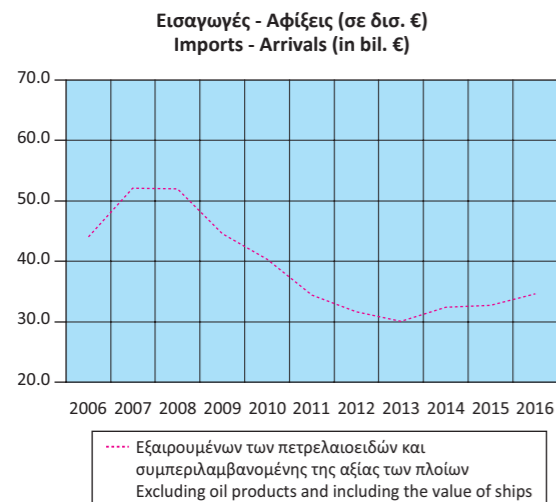


Table 19. GREECE: EXTERNAL TRADE BALANCE, 2006 - 2016⁽¹⁾⁽²⁾

In billion €

	2012	2013	2014	2015	2016	
Imports - Arrivals						
Including the value of ships	49.54	47.00	48.33	43.62	44.22	
Excluding the value of ships	47.57	45.76	46.47	42.01	42.28	
Excluding oil products and including the value of ships	31.61	30.03	32.44	32.74	34.84	
Exports - Dispatches						
Including the value of ships	27.58	27.30	27.12	25.83	25.45	
Excluding the value of ships	27.46	27.21	26.99	25.67	25.33	
Excluding oil products and including the value of ships	17.19	16.87	16.90	18.36	18.64	
Trade balance, including the value of ships	-21.96	-19.70	-21.21	-17.79	-18.77	
Trade balance, excluding the value of ships	-20.11	-18.55	-19.48	-16.34	-16.95	
Trade balance, excluding oil products and including the value of ships	-14.42	-13.16	-15.53	-14.38	-16.20	
Imports as percentage of GDP	25.91	26.01	27.16	24.83	25.14	
Exports as percentage of GDP	14.42	15.11	15.24	14.70	14.47	
External trade balance as percentage of GDP	-11.48	-10.91	-11.92	-10.13	-10.67	
(Year-on-year change %)						
Imports - Arrivals						
Including the value of ships	1.3	-5.1	2.8	-9.7	1.4	
Excluding the value of ships	-0.1	-3.8	1.5	-9.6	0.6	
Excluding oil products and including the value of ships	-8.0	-5.0	8.0	0.9	6.4	
Exports - Dispatches						
Including the value of ships	13.1	-1.0	-0.6	-4.8	-1.5	
Excluding the value of ships	13.0	-0.9	-0.8	-4.9	-1.3	
Excluding oil products and including the value of ships	0.3	-1.9	0.2	8.6	1.5	
Trade deficit, including the value of ships	-10.4	-10.3	7.7	-16.1	5.5	
Trade deficit, excluding the value of ships	-13.7	-7.8	5.0	-16.1	3.7	
Trade deficit, excluding oil products and including the value of ships	-16.4	-8.7	18.0	-7.5	12.7	

Source: Trade and Services Statistics Division and National Accounts Division ELSTAT.

General remark: Wherever necessary, the data have been rounded up, thus, a slight difference may occur between the sum of the figures and their total.

(1) 2016: Provisional data.

(2) International Trade in Goods Statistics have been revised for the period 2002 - 2014. The revision of the relevant data series resulted from the integration of additional data transmitted recently from administrative sources.

Πίνακας 20. ΕΛΛΑΣ: ΕΜΠΟΡΙΚΟ ΙΣΟΖΥΓΙΟ, ΤΡΙΜΗΝΙΑΙΑ ΣΤΟΙΧΕΙΑ, 2014 - 2017⁽¹⁾⁽²⁾

Σε δισεκατομμύρια €

	2014 Q1	2014 Q2	2014 Q3	2014 Q4	2015 Q1	2015 Q2	2015 Q3
Εισαγωγές - Αφίξεις							
Συμπεριλαμβανομένης της αξίας των πλοίων	12.04	11.92	12.14	12.23	11.01	11.30	9.60
Εξαιρουμένης της αξίας των πλοίων	11.02	11.38	11.96	12.11	10.84	11.03	9.33
Εξαιρουμένων των πετρελαιοειδών και συμπεριλαμβανομένης της αξίας των πλοίων	8.14	8.21	7.80	8.29	8.13	8.59	6.95
Εξαγωγές - Αποστολές							
Συμπεριλαμβανομένης της αξίας των πλοίων	6.36	6.81	6.87	7.07	6.28	6.74	6.26
Εξαιρουμένης της αξίας των πλοίων	6.35	6.80	6.85	7.00	6.26	6.69	6.22
Εξαιρουμένων των πετρελαιοειδών και συμπεριλαμβανομένης της αξίας των πλοίων	3.91	4.16	4.12	4.72	4.48	4.74	4.36
Εμπορικό ισοζύγιο, συμπεριλαμβανομένης της αξίας των πλοίων	-5.68	-5.11	-5.26	-5.16	-4.73	-4.56	-3.35
Εμπορικό ισοζύγιο, εξαιρουμένης της αξίας των πλοίων	-4.67	-4.59	-5.10	-5.12	-4.59	-4.34	-3.11
Εμπορικό ισοζύγιο, εξαιρουμένων των πετρελαιοειδών και συμπεριλαμβανομένης της αξίας των πλοίων	-4.23	-4.05	-3.68	-3.57	-3.66	-3.85	-2.59
(Ετήσια μεταβολή %)							
Εισαγωγές - Αφίξεις							
Συμπεριλαμβανομένης της αξίας των πλοίων	1.6	2.4	1.8	5.7	-8.5	-5.2	-20.9
Εξαιρουμένης της αξίας των πλοίων	-5.7	0.6	3.6	7.9	-1.6	-3.1	-22.0
Εξαιρουμένων των πετρελαιοειδών και συμπεριλαμβανομένης της αξίας των πλοίων	11.6	7.1	5.1	8.4	-0.1	4.7	-10.9
Εξαγωγές - Αποστολές							
Συμπεριλαμβανομένης της αξίας των πλοίων	-0.5	-4.8	-3.5	6.8	-1.3	-1.1	-8.9
Εξαιρουμένης της αξίας των πλοίων	-0.5	-4.8	-3.4	5.9	-1.4	-1.6	-9.2
Εξαιρουμένων των πετρελαιοειδών και συμπεριλαμβανομένης της αξίας των πλοίων	-4.2	-2.9	-0.2	7.8	14.5	14.1	5.9
Έλλειμμα του εμπορικού ισοζυγίου, συμπεριλαμβανομένης της αξίας των πλοίων	4.0	13.8	9.6	4.2	-16.7	-10.8	-36.4
Έλλειμμα του εμπορικού ισοζυγίου, εξαιρουμένης της αξίας των πλοίων	-12.0	9.8	14.8	10.7	-1.8	-5.3	-39.1
Έλλειμμα του εμπορικού ισοζυγίου, εξαιρουμένων των πετρελαιοειδών και συμπεριλαμβανομένης της αξίας των πλοίων	31.7	19.8	11.7	9.2	-13.7	-5.0	-29.7

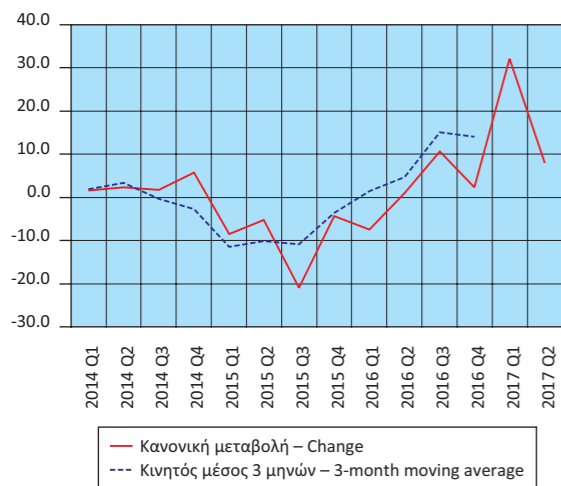
Πηγή: Διεύθυνση Στατιστικών Τομέα Εμπορίου και Υπηρεσιών ΕΛΣΤΑΤ.

Γενική παρατήρηση: Τυχόν διαφορές μεταξύ του αθροίσματος των επιμέρους ποσών και των συνόλων οφείλονται στη στρογγυλοποίηση.

(1) 2016, 2017: Προσωρινά στοιχεία.

(2) Τα στοιχεία Διεθνούς Εμπορίου Αγαθών για τη χρονολογική σειρά 2002 - 2014 έχουν αναθεωρηθεί λόγω της ενσωμάτωσης πρόσθετων στοιχείων, τα οποία διαβίβαστηκαν από διοικητικές πηγές.

Εισαγωγές - Αφίξεις, συμπεριλαμβανομένης της αξίας των πλοίων (μεταβολή %)
Imports - Arrivals, including the value of ships (change %)



Εξαγωγές - Αποστολές, συμπεριλαμβανομένης της αξίας των πλοίων (μεταβολή %)
Exports - Dispatches, including the value of ships (change %)

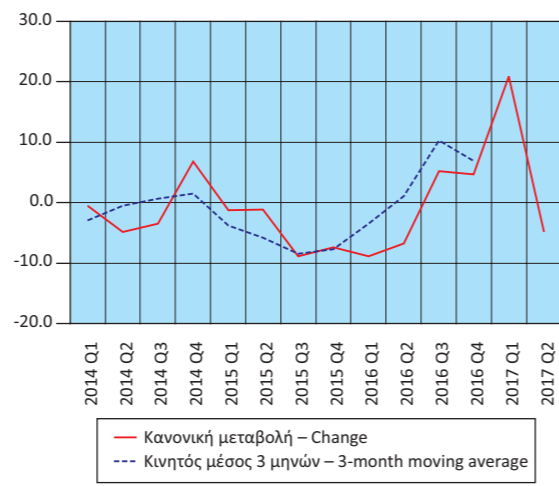


Table 20. GREECE: EXTERNAL TRADE BALANCE, QUARTERLY DATA, 2014 - 2017⁽¹⁾⁽²⁾

In billion €

	2015 Q4	2016 Q1	2016 Q2	2016 Q3	2016 Q4	2017 Q1	2017 Q2
Imports - Arrivals							
Including the value of ships	11.71	10.19	11.42	10.62	11.98	13.46	12.32
Excluding the value of ships	10.81	9.80	10.51	10.49	11.48	12.02	11.40
Excluding oil products and including the value of ships	9.07	8.42	9.37	8.22	8.82	10.08	9.81
Exports - Dispatches							
Including the value of ships	6.55	5.72	6.28	6.59	6.85	6.92	7.27
Excluding the value of ships	6.51	5.71	6.22	6.57	6.83	6.88	7.25
Excluding oil products and including the value of ships	4.78	4.47	4.64	4.61	4.91	4.78	5.02
Trade balance, including the value of ships	-5.16	-4.47	-5.13	-4.04	-5.13	-6.55	-5.04
Trade balance, excluding the value of ships	-4.30	-4.09	-4.29	-3.92	-4.65	-5.13	-4.16
Trade balance, excluding oil products and including the value of ships	-4.28	-3.95	-4.73	-3.61	-3.91	-5.30	-4.78
(Year-on-year change %)							
Imports - Arrivals							
Including the value of ships	-4.3	-7.4	1.1	10.6	2.4	32.1	7.9
Excluding the value of ships	-10.8	-9.6	-4.7	12.4	6.2	22.6	8.5
Excluding oil products and including the value of ships	9.4	3.5	9.1	18.3	-2.7	19.7	4.7
Exports - Dispatches							
Including the value of ships	-7.4	-8.9	-6.7	5.2	4.7	20.9	-4.8
Excluding the value of ships	-7.0	-8.7	-7.0	5.5	5.0	20.5	-4.8
Excluding oil products and including the value of ships	1.4	-0.2	-2.1	5.8	2.7	6.9	8.2
Trade deficit, including the value of ships	0.0	-5.4	12.6	20.7	-0.6	46.4	-1.7
Trade deficit, excluding the value of ships	-15.9	-10.8	-1.3	26.2	8.0	25.5	-3.1
Trade deficit, excluding oil products and including the value of ships	20.0	8.1	22.8	39.4	-8.7	34.1	1.2

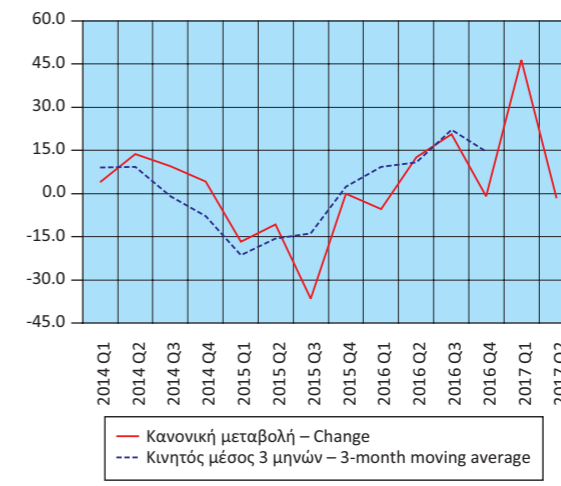
Source: Trade and Services Statistics Division ELSTAT.

General remark: Wherever necessary, the data have been rounded up, thus, a slight difference may occur between the sum of the figures and their total.

(1) 2016, 2017: Provisional data.

(2) International Trade in Goods Statistics have been revised for the period 2002 - 2014. The revision of the relevant data series resulted from the integration of additional data transmitted recently from administrative sources.

Έλλειμμα εμπορικού ισοζυγίου, συμπεριλαμβανομένης της αξίας των πλοίων (μεταβολή %)
Trade deficit, including the value of ships (change %)



Πίνακας 21. ΕΛΛΑΣ: ΕΙΣΑΓΩΓΕΣ - ΑΦΙΞΕΙΣ, ΕΞΑΓΩΓΕΣ - ΑΠΟΣΤΟΛΕΣ, ΚΑΤΑ ΠΡΟΕΛΕΥΣΗ / ΠΡΟΟΡΙΣΜΟ, ΜΕ ΠΕΤΡΕΛΑΙΟΕΙΔΗ, 2006 - 2016⁽¹⁾⁽²⁾

Σε δισεκατομμύρια €

	2006	2007	2008	2009	2010	2011
Εισαγωγές - Αφίξεις						
Ευρωπαϊκή Ένωση	30.43	36.13	36.66	30.29	27.36	25.13
Τρίτες χώρες	23.14	25.73	28.86	22.84	24.78	23.76
Σύνολο	53.57	61.86	65.53	53.14	52.15	48.89
Εξαγωγές - Αποστολές						
Ευρωπαϊκή Ένωση	9.70	12.22	12.70	10.17	11.57	12.56
Τρίτες χώρες	7.43	7.09	8.53	7.85	9.73	11.82
Σύνολο	17.13	19.31	21.23	18.02	21.30	24.38
(Ετήσια μεταβολή %)						
Εισαγωγές - Αφίξεις						
Ευρωπαϊκή Ένωση	10.5	18.7	1.5	-17.4	-9.7	-8.2
Τρίτες χώρες	22.5	11.2	12.2	-20.9	8.5	-4.1
Σύνολο	15.4	15.5	5.9	-18.9	-1.9	-6.2
Εξαγωγές - Αποστολές						
Ευρωπαϊκή Ένωση	17.7	26.0	3.9	-19.9	13.8	8.5
Τρίτες χώρες	12.3	-4.6	20.3	-8.0	23.9	21.5
Σύνολο	15.3	12.7	9.9	-15.1	18.2	14.5

Πηγή: Διεύθυνση Στατιστικών Τομέα Εμπορίου και Υπηρεσιών και Διεύθυνση Εθνικών Λογαριασμών ΕΛΣΤΑΤ.

Γενική παρατήρηση: Τυχόν διαφορές μεταξύ του αθροίσματος των επιμέρους ποσών και των συνόλων οφείλονται στη στρογγυλοποίηση.

(1) 2016: Προσωρινά στοιχεία.

(2) Τα στοιχεία Διεθνούς Εμπορίου Αγαθών για τη χρονολογική σειρά 2002 - 2014 έχουν αναθεωρηθεί λόγω της ενσωμάτωσης πρόσθετων στοιχείων, τα οποία διαβίβαστηκαν από διοικητικές πηγές.

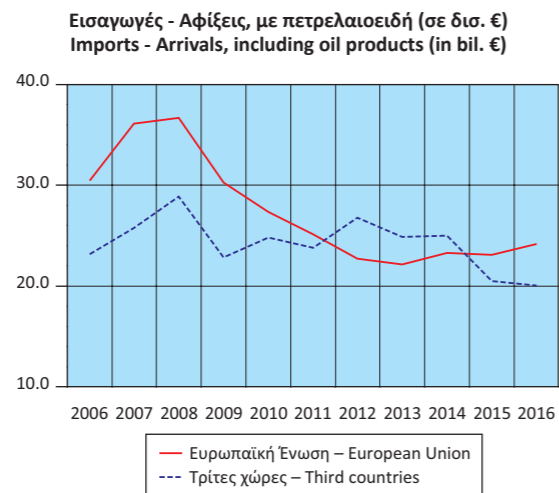


Table 21. GREECE: IMPORTS - ARRIVALS, EXPORTS - DISPATCHES, BY AREA OF ORIGIN / DESTINATION, INCLUDING OIL PRODUCTS, 2006 - 2016⁽¹⁾⁽²⁾

In billion €

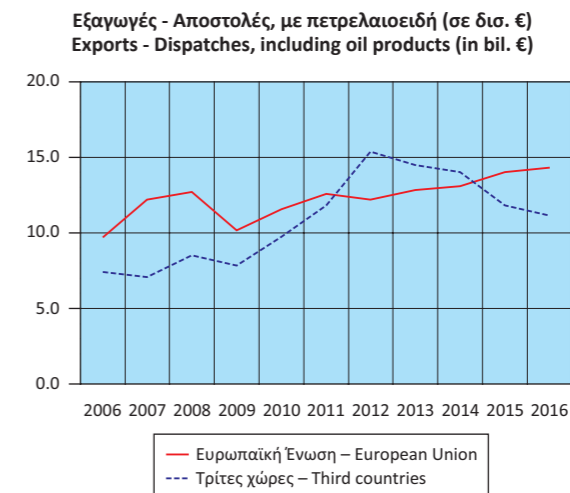
	2012	2013	2014	2015	2016	
Imports - Arrivals						
European Union	22.73	22.13	23.31	23.09	24.15	
Third countries	26.80	24.87	25.01	20.52	20.07	
Total	49.54	47.00	48.33	43.62	44.22	
Exports - Dispatches						
European Union	12.19	12.82	13.10	14.02	14.32	
Third countries	15.39	14.48	14.02	11.80	11.13	
Total	27.58	27.30	27.12	25.82	25.45	
(Year-on-year change %)						
Imports - Arrivals						
European Union	-9.6	-2.7	5.4	-1.0	4.6	
Third countries	12.8	-7.2	0.6	-17.9	-2.2	
Total	1.3	-5.1	2.8	-9.7	1.4	
Exports - Dispatches						
European Union	-2.9	5.1	2.2	7.0	2.1	
Third countries	30.2	-5.9	-3.2	-15.8	-5.7	
Total	13.1	-1.0	-0.6	-4.8	-1.5	

Source: Trade and Services Statistics Division and National Accounts Division ELSTAT.

General remark: Wherever necessary, the data have been rounded up, thus, a slight difference may occur between the sum of the figures and their total.

(1) 2016: Provisional data.

(2) International Trade in Goods Statistics have been revised for the period 2002 - 2014. The revision of the relevant data series resulted from the integration of additional data transmitted recently from administrative sources.



Πίνακας 22. ΕΛΛΑΣ: ΕΙΣΑΓΩΓΕΣ - ΑΦΙΞΕΙΣ, ΕΞΑΓΩΓΕΣ - ΑΠΟΣΤΟΛΕΣ, ΚΑΤΑ ΠΡΟΕΛΕΥΣΗ / ΠΡΟΟΡΙΣΜΟ, ΧΩΡΙΣ ΠΕΤΡΕΛΑΙΟΕΙΔΗ, 2006 - 2016⁽¹⁾⁽²⁾

Σε δισεκατομμύρια €

	2006	2007	2008	2009	2010	2011
Εισαγωγές - Αφίξεις						
Ευρωπαϊκή Ένωση	30.12	35.77	36.18	29.99	26.85	24.22
Τρίτες χώρες	13.91	16.35	15.82	14.59	13.52	10.15
Σύνολο	44.03	52.11	52.00	44.58	40.36	34.37
Εξαγωγές - Αποστολές						
Ευρωπαϊκή Ένωση	9.26	11.37	11.05	9.14	10.31	11.24
Τρίτες χώρες	5.71	4.70	5.63	5.42	5.65	5.89
Σύνολο	14.97	16.07	16.67	14.56	15.96	17.13
(Ετήσια μεταβολή %)						
Εισαγωγές - Αφίξεις						
Ευρωπαϊκή Ένωση	10.7	18.7	1.2	-17.1	-10.5	-9.8
Τρίτες χώρες	21.4	17.5	-3.2	-7.8	-7.3	-24.9
Σύνολο	13.9	18.4	-0.2	-14.3	-9.5	-14.8
Εξαγωγές - Αποστολές						
Ευρωπαϊκή Ένωση	14.8	22.8	-2.8	-17.3	12.8	9.0
Τρίτες χώρες	5.6	-17.7	19.7	-3.7	4.4	4.2
Σύνολο	11.1	7.3	3.8	-12.7	9.7	7.3

Πηγή: Διεύθυνση Στατιστικών Τομέα Εμπορίου και Υπηρεσιών και Διεύθυνση Εθνικών Λογαριασμών ΕΛΣΤΑΤ.

Γενική παρατήρηση: Τυχόν διαφορές μεταξύ του αθροίσματος των επιμέρους ποσών και των συνόλων οφείλονται στη στρογγυλοποίηση.

(1) 2016: Προσωρινά στοιχεία.

(2) Τα στοιχεία Διεθνούς Εμπορίου Αγαθών για τη χρονολογική σειρά 2002 - 2014 έχουν αναθεωρηθεί λόγω της ενσωμάτωσης πρόσθετων στοιχείων, τα οποία διαβίβαστηκαν από διοικητικές πηγές.

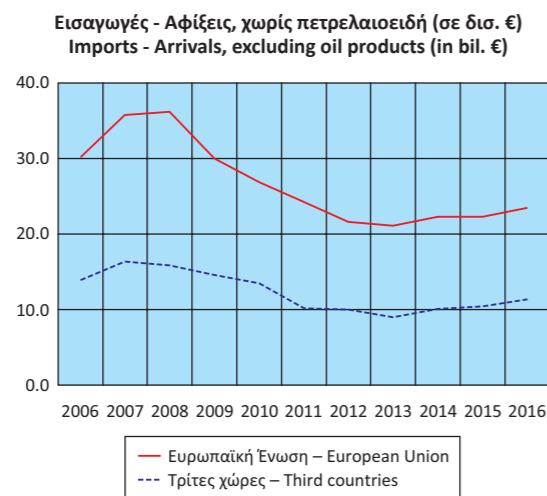


Table 22. GREECE: IMPORTS - ARRIVALS, EXPORTS - DISPATCHES, BY AREA OF ORIGIN / DESTINATION, EXCLUDING OIL PRODUCTS, 2006 - 2016⁽¹⁾⁽²⁾

In billion €

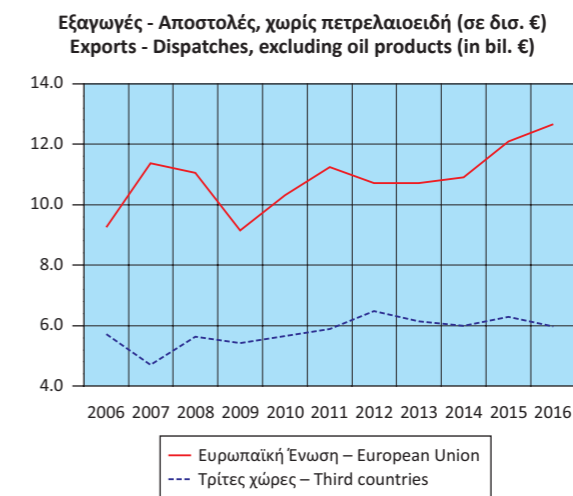
	2012	2013	2014	2015	2016	
Imports - Arrivals						
European Union	21.57	21.08	22.31	22.29	23.47	
Third countries	10.04	8.95	10.13	10.45	11.36	
Total	31.61	30.03	32.44	32.74	34.84	
Exports - Dispatches						
European Union	10.71	10.72	10.91	12.08	12.66	
Third countries	6.48	6.15	6.00	6.28	5.98	
Total	17.19	16.87	16.90	18.36	18.64	
(Year-on-year change %)						
Imports - Arrivals						
European Union	-11.0	-2.3	5.8	-0.1	5.3	
Third countries	-1.1	-10.9	13.2	3.1	8.8	
Total	-8.0	-5.0	8.0	0.9	6.4	
Exports - Dispatches						
European Union	-4.8	0.1	1.8	10.8	4.8	
Third countries	10.0	-5.1	-2.5	4.7	-4.8	
Total	0.3	-1.9	0.2	8.6	1.5	

Source: Trade and Services Statistics Division and National Accounts Division ELSTAT.

General remark: Wherever necessary, the data have been rounded up, thus, a slight difference may occur between the sum of the figures and their total.

(1) 2016: Provisional data.

(2) International Trade in Goods Statistics have been revised for the period 2002 - 2014. The revision of the relevant data series resulted from the integration of additional data transmitted recently from administrative sources.



Πίνακας 23. ΕΛΛΑΣ: ΕΙΣΑΓΩΓΕΣ - ΑΦΙΞΕΙΣ, ΕΞΑΓΩΓΕΣ - ΑΠΟΣΤΟΛΕΣ, ΚΑΤΑ ΠΡΟΕΛΕΥΣΗ / ΠΡΟΟΡΙΣΜΟ, ΜΕ ΠΕΤΡΕΛΑΙΟΕΙΔΗ, ΤΡΙΜΗΝΙΑΙΑ ΣΤΟΙΧΕΙΑ, 2014 - 2017⁽¹⁾⁽²⁾

Σε δισεκατομμύρια €

	2014 Q1	2014 Q2	2014 Q3	2014 Q4	2015 Q1	2015 Q2	2015 Q3
Εισαγωγές - Αφίξεις							
Ευρωπαϊκή Ένωση	5.40	5.83	5.78	6.31	5.79	6.15	4.99
Τρίτες χώρες	6.64	6.09	6.36	5.92	5.22	5.15	4.61
Σύνολο	12.04	11.92	12.14	12.23	11.01	11.30	9.60
Εξαγωγές - Αποστολές							
Ευρωπαϊκή Ένωση	2.97	3.37	3.32	3.44	3.41	3.62	3.57
Τρίτες χώρες	3.39	3.44	3.55	3.63	2.87	3.12	2.69
Σύνολο	6.36	6.81	6.87	7.07	6.28	6.74	6.26
(Ετήσια μεταβολή %)							
Εισαγωγές - Αφίξεις							
Ευρωπαϊκή Ένωση	1.9	3.9	4.9	10.5	7.2	5.4	-13.6
Τρίτες χώρες	1.3	1.0	-0.9	0.9	-21.4	-15.4	-27.5
Σύνολο	1.6	2.4	1.8	5.7	-8.5	-5.2	-20.9
Εξαγωγές - Αποστολές							
Ευρωπαϊκή Ένωση	0.9	-2.5	-1.3	12.7	14.8	7.6	7.4
Τρίτες χώρες	-1.8	-6.9	-5.4	1.7	-15.3	-9.5	-24.3
Σύνολο	-0.5	-4.8	-3.5	6.8	-1.3	-1.1	-8.9

Πηγή: Διεύθυνση Στατιστικών Τομέα Εμπορίου και Υπηρεσιών ΕΛΣΤΑΤ.

Γενική παρατήρηση: Τυχόν διαφορές μεταξύ του αθροίσματος των επιμέρους ποσών και των συνόλων οφείλονται στη στρογγυλοποίηση.

(1) 2016, 2017: Προσωρινά στοιχεία.

(2) Τα στοιχεία Διεθνούς Εμπορίου Αγαθών για τη χρονολογική σειρά 2002 - 2014 έχουν αναθεωρηθεί λόγω της ενσωμάτωσης πρόσθετων στοιχείων, τα οποία διαβίβαστηκαν από διοικητικές πηγές.

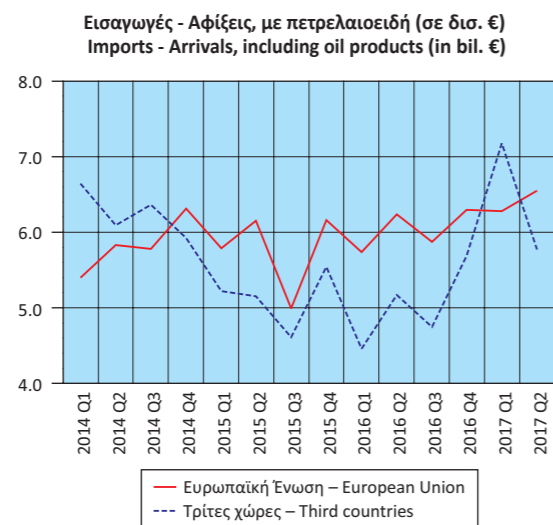


Table 23. GREECE: IMPORTS - ARRIVALS, EXPORTS - DISPATCHES, BY AREA OF ORIGIN / DESTINATION, INCLUDING OIL PRODUCTS, QUARTERLY DATA, 2014 - 2017⁽¹⁾⁽²⁾

In billion €

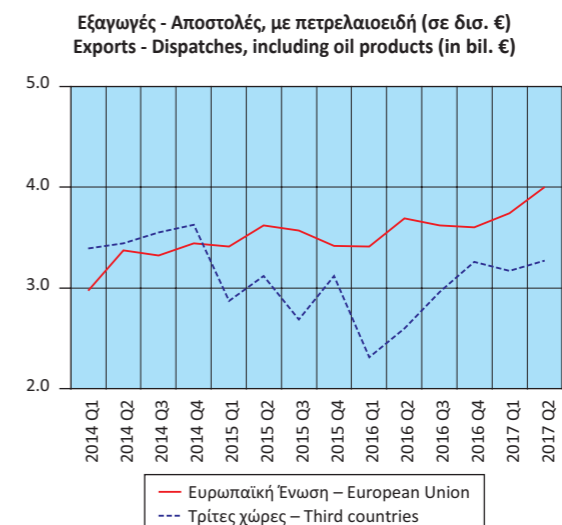
	2015 Q4	2016 Q1	2016 Q2	2016 Q3	2016 Q4	2017 Q1	2017 Q2
Imports - Arrivals							
European Union	6.16	5.74	6.24	5.87	6.30	6.28	6.55
Third countries	5.54	4.46	5.17	4.75	5.69	7.18	5.77
Total	11.71	10.19	11.42	10.62	11.98	13.46	12.32
Exports - Dispatches							
European Union	3.42	3.41	3.69	3.62	3.60	3.74	4.00
Third countries	3.12	2.31	2.60	2.96	3.26	3.17	3.27
Total	6.55	5.72	6.28	6.59	6.85	6.92	7.27
(Year-on-year change %)							
Imports - Arrivals							
European Union	-2.3	-0.9	1.6	17.6	2.2	9.5	4.9
Third countries	-6.4	-14.6	0.5	3.0	2.6	61.1	11.5
Total	-4.3	-7.4	1.1	10.6	2.4	32.1	7.9
Exports - Dispatches							
European Union	-0.6	0.0	1.8	1.5	5.1	9.8	8.4
Third countries	-14.0	-19.6	-16.6	10.3	4.3	37.2	26.1
Total	-7.4	-8.9	-6.7	5.2	4.7	20.9	15.7

Source: Trade and Services Statistics Division ELSTAT.

General remark: Wherever necessary, the data have been rounded up, thus, a slight difference may occur between the sum of the figures and their total.

(1) 2016, 2017: Provisional data.

(2) International Trade in Goods Statistics have been revised for the period 2002 - 2014. The revision of the relevant data series resulted from the integration of additional data transmitted recently from administrative sources.



Πίνακας 24. ΕΛΛΑΣ: ΕΙΣΑΓΩΓΕΣ - ΑΦΙΞΕΙΣ, ΕΞΑΓΩΓΕΣ - ΑΠΟΣΤΟΛΕΣ, ΚΑΤΑ ΠΡΟΕΛΕΥΣΗ / ΠΡΟΟΡΙΣΜΟ, ΧΩΡΙΣ ΠΕΤΡΕΛΑΙΟΕΙΔΗ, ΤΡΙΜΗΝΙΑΙΑ ΣΤΟΙΧΕΙΑ, 2014 - 2017⁽¹⁾⁽²⁾

Σε δισεκατομμύρια €

	2014 Q1	2014 Q2	2014 Q3	2014 Q4	2015 Q1	2015 Q2	2015 Q3
Εισαγωγές - Αφίξεις							
Ευρωπαϊκή Ένωση	5.17	5.58	5.52	6.04	5.63	5.89	4.79
Τρίτες χώρες	2.98	2.63	2.29	2.24	2.50	2.70	2.17
Σύνολο	8.14	8.21	7.80	8.29	8.13	8.59	6.95
Εξαγωγές - Αποστολές							
Ευρωπαϊκή Ένωση	2.57	2.73	2.67	2.94	2.99	3.12	2.95
Τρίτες χώρες	1.34	1.43	1.45	1.78	1.48	1.62	1.41
Σύνολο	3.91	4.16	4.12	4.72	4.48	4.74	4.36
(Ετήσια μεταβολή %)							
Εισαγωγές - Αφίξεις							
Ευρωπαϊκή Ένωση	1.5	5.2	6.1	10.3	9.0	5.6	-13.2
Τρίτες χώρες	35.1	11.4	2.7	3.6	-16.0	2.8	-5.2
Σύνολο	11.6	7.1	5.1	8.4	-0.1	4.7	-10.9
Εξαγωγές - Αποστολές							
Ευρωπαϊκή Ένωση	-3.3	-1.8	1.3	11.1	16.4	14.5	10.5
Τρίτες χώρες	-5.8	-4.9	-2.9	2.8	10.8	13.3	-2.5
Σύνολο	-4.2	-2.9	-0.2	7.8	14.5	14.1	5.9

Πηγή: Διεύθυνση Στατιστικών Τομέα Εμπορίου και Υπηρεσιών ΕΛΣΤΑΤ.

Γενική παρατήρηση: Τυχόν διαφορές μεταξύ του αθροίσματος των επιμέρους ποσών και των συνόλων οφείλονται στη στρογγυλοποίηση.

(1) 2016, 2017: Προσωρινά στοιχεία.

(2) Τα στοιχεία Διεθνούς Εμπορίου Αγαθών για τη χρονολογική σειρά 2002 - 2014 έχουν αναθεωρηθεί λόγω της ενσωμάτωσης πρόσθετων στοιχείων, τα οποία διαβίβαστηκαν από διοικητικές πηγές.

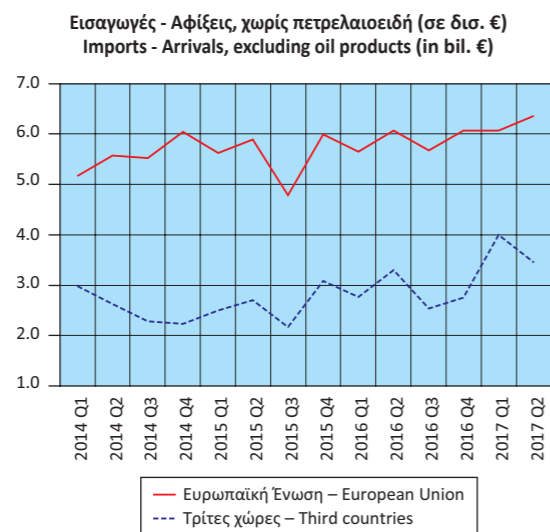


Table 24. GREECE: IMPORTS - ARRIVALS, EXPORTS - DISPATCHES, BY AREA OF ORIGIN / DESTINATION, EXCLUDING OIL PRODUCTS, QUARTERLY DATA, 2014 - 2017⁽¹⁾⁽²⁾

In billion €

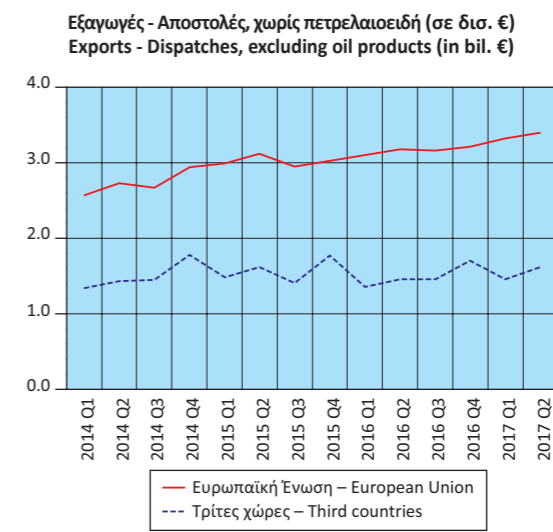
	2015 Q4	2016 Q1	2016 Q2	2016 Q3	2016 Q4	2017 Q1	2017 Q2
Imports - Arrivals							
European Union	5.99	5.65	6.07	5.68	6.07	6.07	6.36
Third countries	3.08	2.77	3.30	2.54	2.75	4.00	3.45
Total	9.07	8.42	9.37	8.22	8.82	10.08	9.81
Exports - Dispatches							
European Union	3.02	3.10	3.18	3.16	3.21	3.32	3.40
Third countries	1.77	1.36	1.46	1.46	1.70	1.46	1.62
Total	4.78	4.47	4.64	4.61	4.91	4.78	5.02
(Year-on-year change %)							
Imports - Arrivals							
European Union	-1.0	0.3	3.1	18.7	1.4	7.5	4.7
Third countries	37.2	10.8	22.2	17.4	-10.7	44.6	4.6
Total	9.4	3.5	9.1	18.3	-2.7	19.7	4.7
Exports - Dispatches							
European Union	2.6	3.8	2.0	7.1	6.4	6.9	6.8
Third countries	-0.7	-8.2	-9.9	3.0	-3.6	7.0	11.2
Total	1.4	-0.2	-2.1	5.8	2.7	6.9	8.2

Source: Trade and Services Statistics Division ELSTAT.

General remark: Wherever necessary, the data have been rounded up, thus, a slight difference may occur between the sum of the figures and their total.

(1) 2016, 2017: Provisional data.

(2) International Trade in Goods Statistics have been revised for the period 2002 - 2014. The revision of the relevant data series resulted from the integration of additional data transmitted recently from administrative sources.



Πίνακας 25. ΕΛΛΑΣ: ΕΙΣΑΓΩΓΕΣ - ΑΦΙΞΕΙΣ, ΕΞΑΓΩΓΕΣ - ΑΠΟΣΤΟΛΕΣ, ΚΑΤΑ ΧΩΡΑ ΠΡΟΕΛΕΥΣΗΣ / ΠΡΟΟΡΙΣΜΟΥ, ΜΕ ΠΕΤΡΕΛΑΙΟΕΙΔΗ, 2005, 2010, 2016⁽¹⁾⁽³⁾
 Table 25. GREECE: IMPORTS - ARRIVALS, EXPORTS - DISPATCHES, BY AREA OF ORIGIN / DESTINATION, INCLUDING OIL PRODUCTS, 2005, 2010, 2016⁽¹⁾⁽³⁾

Σε δισεκατομμύρια €

In billion €

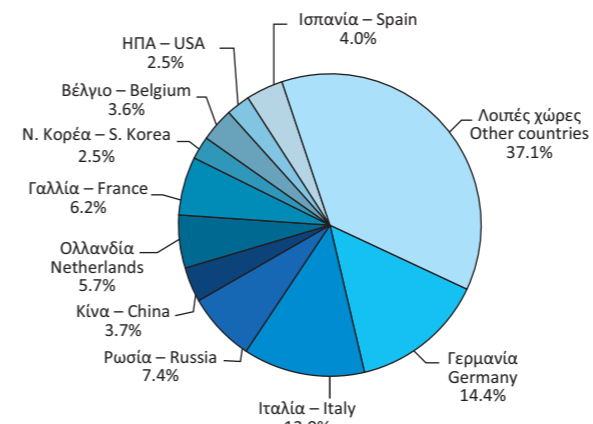
Χώρες ⁽²⁾	2005		2010		2016		Countries ⁽²⁾
	Αξία Value	Ποσοστό συνόλου Percent of total	Αξία Value	Ποσοστό συνόλου Percent of total	Αξία Value	Ποσοστό συνόλου Percent of total	
Εισαγωγές - Αφίξεις							Imports - Arrivals
Γερμανία	6.68	14.4	6.03	11.6	4.88	11.0	Germany
Ιταλία	6.05	13.0	5.21	10.0	3.89	8.8	Italy
Ρωσία	3.44	7.4	4.83	9.3	2.85	6.4	Russia
Κίνα	1.70	3.7	2.86	5.5	2.89	6.5	China
Ολλανδία	2.66	5.7	2.66	5.1	2.45	5.5	Netherlands
Γαλλία	2.88	6.2	2.59	5.0	1.95	4.4	France
Νότια Κορέα	1.18	2.5	1.83	3.5	1.79	4.0	South Korea
Βέλγιο	1.65	3.6	1.70	3.3	1.58	3.6	Belgium
ΗΠΑ	1.14	2.5	1.64	3.2	0.66	1.5	United States
Ισπανία	1.83	4.0	1.61	3.1	1.63	3.7	Spain
Λοιπές χώρες	17.22	37.1	21.18	40.6	19.66	44.5	Other countries
Εξαγωγές - Αποστολές							Exports - Dispatches
Γερμανία	1.86	12.5	1.96	9.2	1.96	7.7	Germany
Ιταλία	1.66	11.2	1.95	9.2	2.83	11.1	Italy
Κύπρος	0.93	6.2	1.45	6.8	1.63	6.4	Cyprus
Τουρκία	0.74	5.0	1.26	5.9	1.35	5.3	Turkey
Βουλγαρία	0.82	5.5	1.15	5.4	1.31	5.1	Bulgaria
Ηνωμένο Βασίλειο	1.02	6.9	1.02	4.8	1.08	4.2	United Kingdom
ΗΠΑ	0.78	5.2	1.02	4.8	1.10	4.3	United States
Γαλλία	0.65	4.4	0.66	3.1	0.71	2.8	France
Ρουμανία	0.41	2.8	0.64	3.0	0.77	3.0	Romania
Γιβραλτάρ	0.04	0.3	0.63	3.0	0.38	1.5	Gibraltar
Λοιπές χώρες	5.96	40.1	9.55	44.8	12.34	48.5	Other countries

Πηγή: Διεύθυνση Στατιστικών Τομέα Εμπορίου και Υπηρεσιών ΕΛΣΤΑΤ.
 Γενική παρατήρηση: Τυχόν διαφορές μεταξύ του αθροίσματος των επιμέρους ποσών και των συνόλων οφείλονται στη στρογγυλοποίηση.
 (1) 2016: Προσωρινά στοιχεία.
 (2) Οι χώρες εμφανίζονται σε φθίνουσα σειρά, με βάση τις εισαγωγές και τις εξαγωγές, αντίστοιχα, του 2010.
 (3) Τα στοιχεία Διεθνούς Εμπορίου Αγαθών για τη χρονολογική σειρά 2002-2014 έχουν αναθεωρηθεί λόγω της ενσωμάτωσης πρόσθετων στοιχείων, τα οποία διαβιβάστηκαν από διοικητικές πηγές.

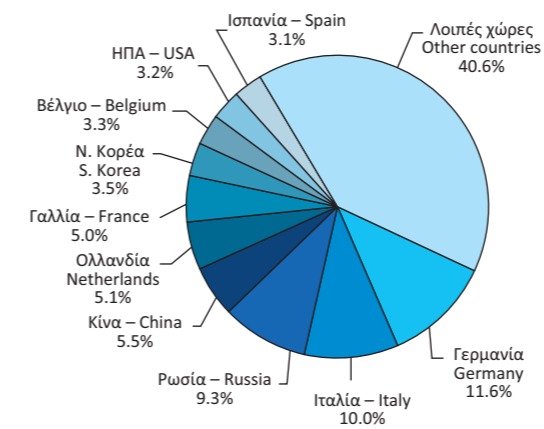
Source: Trade and Services Statistics Division ELSTAT.
 General remark: Wherever necessary, the data have been rounded up, thus, a slight difference may occur between the sum of the figures and their total.
 (1) 2016: Provisional data.
 (2) The countries are ranked in descending order according to the imports and exports, respectively, of 2010.
 (3) International Trade in Goods Statistics have been revised for the period 2002-2014. The revision of the relevant data series resulted from the integration of additional data transmitted recently from administrative sources.

Εισαγωγές - Αφίξεις
Imports - Arrivals

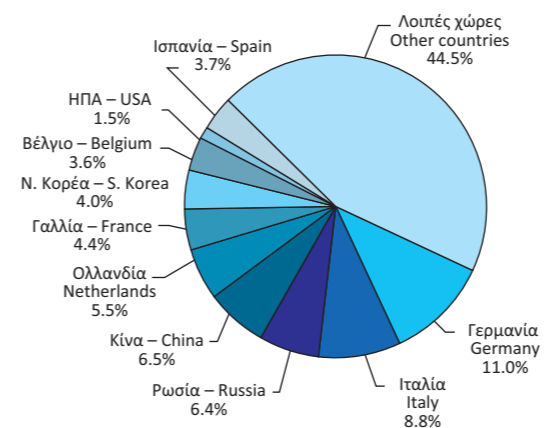
2005



2010

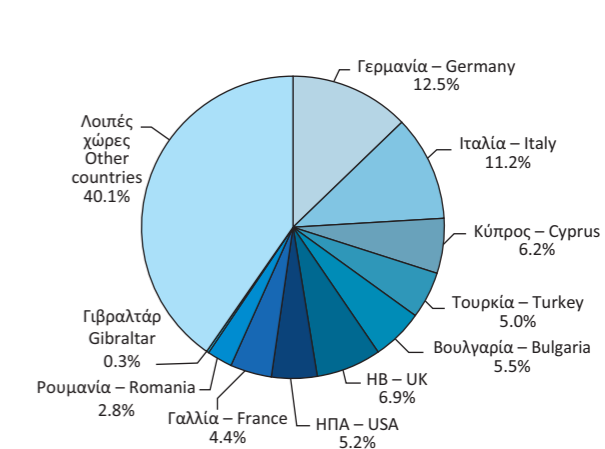


2016

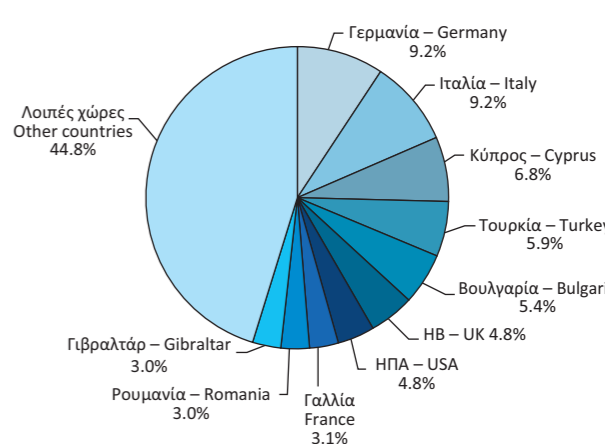


Εξαγωγές - Αποστολές
Exports - Dispatches

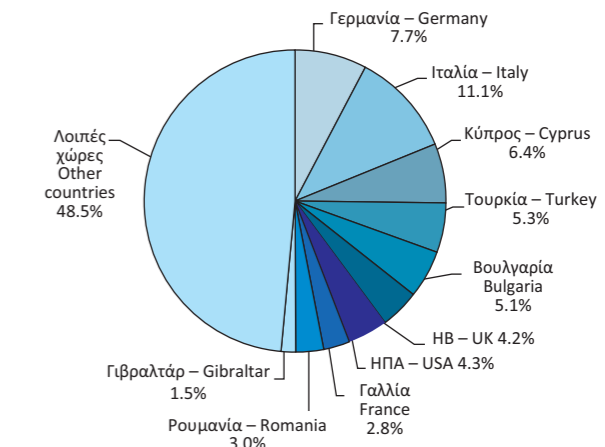
2005



2010



2016



Πίνακας 26. ΕΛΛΑΣ: ΕΙΣΑΓΩΓΕΣ - ΑΦΙΞΕΙΣ, ΚΑΤΑ ΚΥΡΙΕΣ ΚΑΤΗΓΟΡΙΕΣ ΠΡΟΪΟΝΤΩΝ ΤΗΣ ΤΤΔΕ⁽¹⁾, 2006 - 2016⁽²⁾⁽³⁾

Σε δισεκατομμύρια €

	2006	2007	2008	2009	2010	2011
Σύνολο	53.57	61.86	65.53	53.14	52.15	48.89
Πρωτογενή αγαθά (0-4)	16.51	17.79	22.21	16.10	19.58	22.41
Τρόφιμα, ποτά, καπνός (0+1)	5.30	6.01	6.33	5.96	5.82	5.94
Πρώτες ύλες (2+4)	1.46	1.87	2.03	1.32	1.49	1.66
Προϊόντα ενέργειας (3)	9.76	9.92	13.85	8.82	12.28	14.81
Βιομηχανικά αγαθά (5-8)	36.30	42.66	42.84	36.73	31.89	26.32
Χημικά (5)	7.15	8.09	8.63	7.91	7.52	7.20
Μηχανές και εξοπλισμός μεταφορών (7)	15.11	18.29	17.64	16.26	12.64	8.79
Άλλα βιομηχανικά αγαθά (6+8)	14.04	16.28	16.57	12.56	11.73	10.33
Προϊόντα, μη κατονομαζόμενα (9)	0.77	1.40	0.48	0.31	0.68	0.16
<i>(Ετήσια μεταβολή %)</i>						
Σύνολο	15.4	15.5	5.9	-18.9	-1.9	-6.2
Πρωτογενή αγαθά (0-4)	15.8	7.8	24.8	-27.5	21.6	14.5
Τρόφιμα, ποτά, καπνός (0+1)	5.6	13.5	5.3	-5.9	-2.4	2.2
Πρώτες ύλες (2+4)	12.4	28.1	9.0	-35.2	12.8	11.5
Προϊόντα ενέργειας (3)	22.8	1.6	39.7	-36.3	39.2	20.7
Βιομηχανικά αγαθά (5-8)	14.7	17.5	0.4	-14.3	-13.2	-17.5
Χημικά (5)	8.7	13.1	6.6	-8.3	-5.0	-4.2
Μηχανές και εξοπλισμός μεταφορών (7)	16.4	21.1	-3.6	-7.8	-22.3	-30.5
Άλλα βιομηχανικά αγαθά (6+8)	16.1	16.0	1.8	-24.2	-6.6	-11.9
Προϊόντα, μη κατονομαζόμενα (9)	43.8	82.8	-65.7	-36.2	122.7	-76.8

Πηγή: Διεύθυνση Στατιστικών Τομέα Εμπορίου και Υπηρεσιών ΕΛΣΤΑΤ.

Γενική παρατήρηση: Τυχόν διαφορές μεταξύ του αθροίσματος των επιμέρους ποσών και των συνόλων οφείλονται στη στρογγυλοποίηση.

(1) ΤΤΔΕ: Τυποποιημένη Ταξινόμηση (του) Διεθνούς Εμπορίου.

(2) 2016: Προσωρινά στοιχεία.

(3) Τα στοιχεία Διεθνούς Εμπορίου Αγαθών για τη χρονολογική σειρά 2002 - 2014 έχουν αναθεωρηθεί λόγω της ενσωμάτωσης πρόσθετων στοιχείων, τα οποία διαβίβαστηκαν από διοικητικές πηγές.

Table 26. GREECE: IMPORTS - ARRIVALS, BY MAIN PRODUCT CATEGORIES ACCORDING TO SITC⁽¹⁾, 2006 - 2016⁽²⁾⁽³⁾

In billion €

	2012	2013	2014	2015	2016	
Σύνολο	49.54	47.00	48.33	43.62	44.22	Total
Πρωτογενή αγαθά (0-4)	25.41	24.36	23.45	18.40	17.16	Primary goods (0-4)
Τρόφιμα, ποτά, καπνός (0+1)	5.54	5.66	5.67	5.65	6.01	Food, drinks and tobacco (0+1)
Πρώτες ύλες (2+4)	1.59	1.47	1.48	1.39	1.34	Raw materials (2+4)
Προϊόντα ενέργειας (3)	18.28	17.23	16.30	11.36	9.82	Energy products (3)
Βιομηχανικά αγαθά (5-8)	24.05	22.60	24.74	25.12	27.01	Manufactured goods (5-8)
Χημικά (5)	6.57	6.56	6.66	6.79	6.85	Chemicals (5)
Μηχανές και εξοπλισμός μεταφορών (7)	8.70	7.17	8.57	8.76	9.76	Machinery and transport equipment (7)
Άλλα βιομηχανικά αγαθά (6+8)	8.78	8.87	9.51	9.56	10.41	Other manufactured goods (6+8)
Προϊόντα, μη κατονομαζόμενα (9)	0.07	0.04	0.14	0.10	0.05	Products, not elsewhere classified (9)
<i>(Year-on-year change %)</i>						
Σύνολο	1.3	-5.1	2.8	-9.7	1.4	Total
Πρωτογενή αγαθά (0-4)	13.4	-4.1	-3.8	-21.5	-6.7	Primary goods (0-4)
Τρόφιμα, ποτά, καπνός (0+1)	-6.7	2.1	0.2	-0.2	6.2	Food, drinks and tobacco (0+1)
Πρώτες ύλες (2+4)	-3.9	-7.3	0.5	-6.4	-3.5	Raw materials (2+4)
Προϊόντα ενέργειας (3)	23.4	-5.7	-5.4	-30.3	-13.6	Energy products (3)
Βιομηχανικά αγαθά (5-8)	-8.6	-6.0	9.5	1.5	7.6	Manufactured goods (5-8)
Χημικά (5)	-8.8	-0.2	1.5	2.0	0.9	Chemicals (5)
Μηχανές και εξοπλισμός μεταφορών (7)	-1.0	-17.6	19.6	2.2	11.4	Machinery and transport equipment (7)
Άλλα βιομηχανικά αγαθά (6+8)	-15.0	1.0	7.2	0.5	8.8	Other manufactured goods (6+8)
Προϊόντα, μη κατονομαζόμενα (9)	-55.1	-49.2	277.6	-25.7	-53.9	Products, not elsewhere classified (9)

Source: Trade and Services Statistics Division ELSTAT.

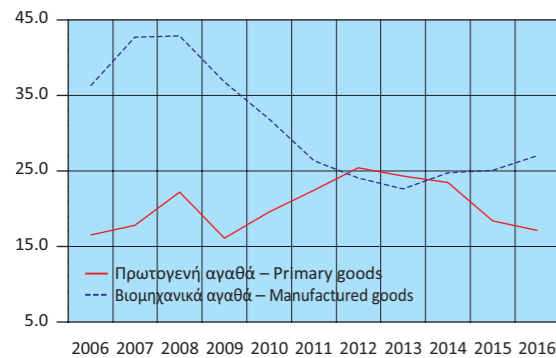
General remark: Wherever necessary, the data have been rounded up, thus, a slight difference may occur between the sum of the figures and their total.

(1) SITC: Standard International Trade Classification.

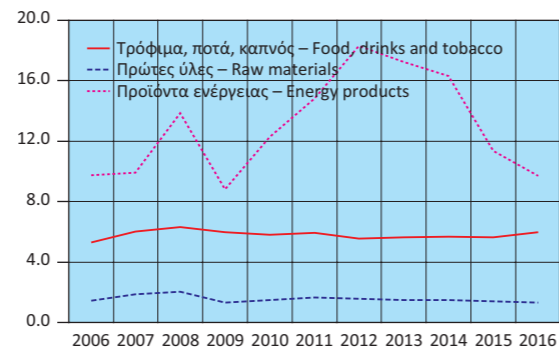
(2) 2016: Provisional data.

(3) International Trade in Goods Statistics have been revised for the period 2002 - 2014. The revision of the relevant data series resulted from the integration of additional data transmitted recently from administrative sources.

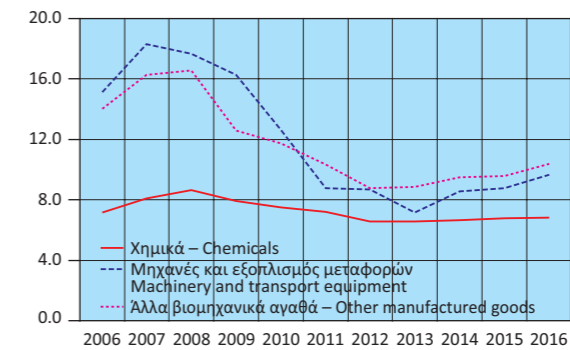
Εισαγωγές - Αφίξεις, κατά κύριες κατηγορίες προϊόντων (σε δισ. €)
Imports - Arrivals, by main product categories (in bil. €)



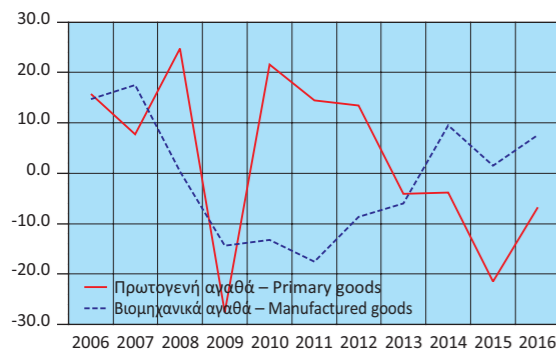
Εισαγωγές - Αφίξεις πρωτογενών αγαθών (σε δισ. €)
Imports - Arrivals of primary goods (in bil. €)



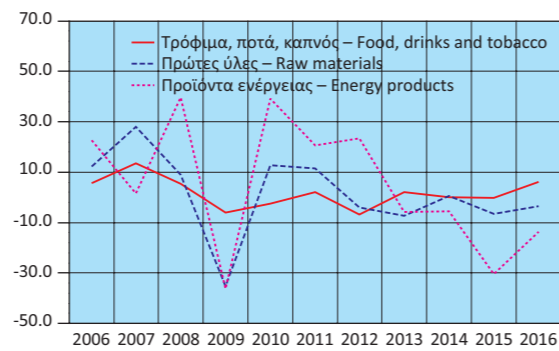
Εισαγωγές - Αφίξεις βιομηχανικών αγαθών (σε δισ. €)
Imports - Arrivals of manufactured goods (in bil. €)



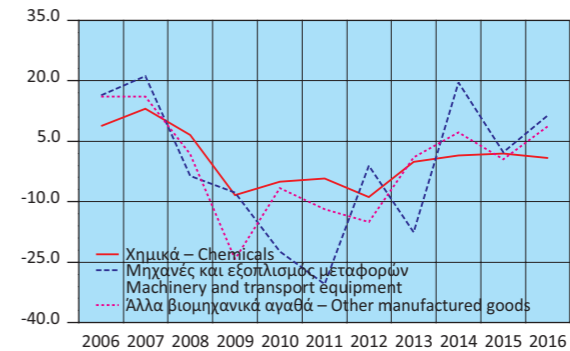
Εισαγωγές - Αφίξεις, κατά κύριες κατηγορίες προϊόντων (ετήσια μεταβολή %)
Imports - Arrivals, by main product categories (y-o-y change %)



Εισαγωγές - Αφίξεις πρωτογενών αγαθών (ετήσια μεταβολή %)
Imports - Arrivals of primary goods (y-o-y change %)



Εισαγωγές - Αφίξεις βιομηχανικών αγαθών (ετήσια μεταβολή %)
Imports - Arrivals of manufactured goods (y-o-y change %)



Πίνακας 27. ΕΛΛΑΣ: ΕΞΑΓΩΓΕΣ - ΑΠΟΣΤΟΛΕΣ, ΚΑΤΑ ΚΥΡΙΕΣ ΚΑΤΗΓΟΡΙΕΣ ΠΡΟΪΟΝΤΩΝ ΤΗΣ ΤΤΔΕ⁽¹⁾, 2006 - 2016⁽²⁾⁽³⁾

Σε δισεκατομμύρια €

	2006	2007	2008	2009	2010	2011
Σύνολο	17.13	19.31	21.23	18.02	21.30	24.38
Πρωτογενή αγαθά (0-4)	6.67	7.79	9.45	8.25	10.67	12.82
Τρόφιμα, ποτά, καπνός (0+1)	3.07	3.30	3.66	3.61	3.87	4.07
Πρώτες ύλες (2+4)	1.41	1.22	1.21	1.11	1.37	1.35
Προϊόντα ενέργειας (3)	2.18	3.27	4.58	3.54	5.42	7.40
Βιομηχανικά αγαθά (5-8)	10.02	10.87	11.22	9.42	10.10	10.88
Χημικά (5)	2.32	2.47	2.42	2.23	2.54	2.47
Μηχανές και εξοπλισμός μεταφορών (7)	2.10	2.26	2.51	2.42	2.30	2.36
Άλλα βιομηχανικά αγαθά (6+8)	5.60	6.13	6.29	4.77	5.26	6.06
Προϊόντα, μη κατονομαζόμενα (9)	0.45	0.65	0.56	0.34	0.53	0.68
<i>(Ετήσια μεταβολή %)</i>						
Σύνολο	15.3	12.7	9.9	-15.1	18.2	14.5
Πρωτογενή αγαθά (0-4)	21.4	16.9	21.2	-12.7	29.3	20.1
Τρόφιμα, ποτά, καπνός (0+1)	5.6	7.6	10.7	-1.4	7.4	5.1
Πρώτες ύλες (2+4)	19.2	-13.7	-0.6	-8.6	23.9	-1.9
Προϊόντα ενέργειας (3)	56.2	49.8	39.9	-22.7	53.3	36.5
Βιομηχανικά αγαθά (5-8)	11.5	8.4	3.3	-16.0	7.2	7.7
Χημικά (5)	6.4	6.8	-2.2	-7.9	14.1	-2.9
Μηχανές και εξοπλισμός μεταφορών (7)	17.2	7.4	11.2	-3.4	-5.2	2.7
Άλλα βιομηχανικά αγαθά (6+8)	11.6	9.5	2.6	-24.2	10.3	15.1
Προϊόντα, μη κατονομαζόμενα (9)	18.2	46.7	-14.1	-39.1	55.2	27.8

Πηγή: Διεύθυνση Στατιστικών Τομέα Εμπορίου και Υπηρεσιών ΕΛΣΤΑΤ.

Γενική παρατήρηση: Τυχόν διαφορές μεταξύ του αθροίσματος των επιμέρους ποσών και των συνόλων οφείλονται στη στρογγυλοποίηση.

(1) ΤΤΔΕ: Τυποποιημένη Ταξινόμηση (του) Διεθνούς Εμπορίου.

(2) 2016: Προσωρινά στοιχεία.

(3) Τα στοιχεία Διεθνούς Εμπορίου Αγαθών για τη χρονολογική σειρά 2002 - 2014 έχουν αναθεωρηθεί λόγω της ενσωμάτωσης πρόσθετων στοιχείων, τα οποία διαβίβαστηκαν από διοικητικές πηγές.

Table 27. GREECE: EXPORTS - DISPATCHES, BY MAIN PRODUCT CATEGORIES ACCORDING TO SITC⁽¹⁾, 2006 - 2016⁽²⁾⁽³⁾

In billion €

	2012	2013	2014	2015	2016	
Σύνολο	27.58	27.30	27.12	25.82	25.45	Total
Πρωτογενή αγαθά (0-4)	16.55	16.57	15.98	13.89	13.62	Primary goods (0-4)
Τρόφιμα, ποτά, καπνός (0+1)	4.25	4.25	4.37	4.59	5.03	Food, drinks and tobacco (0+1)
Πρώτες ύλες (2+4)	1.66	1.72	1.35	1.75	1.70	Raw materials (2+4)
Προϊόντα ενέργειας (3)	10.65	10.60	10.26	7.55	6.90	Energy products (3)
Βιομηχανικά αγαθά (5-8)	10.39	10.14	10.56	11.33	11.28	Manufactured goods (5-8)
Χημικά (5)	2.47	2.60	2.69	2.73	2.74	Chemicals (5)
Μηχανές και εξοπλισμός μεταφορών (7)	2.32	2.07	2.29	2.63	2.60	Machinery and transport equipment (7)
Άλλα βιομηχανικά αγαθά (6+8)	5.60	5.47	5.59	5.97	5.94	Other manufactured goods (6+8)
Προϊόντα, μη κατονομαζόμενα (9)	0.63	0.59	0.58	0.60	0.55	Products, not elsewhere classified (9)
<i>(Year-on-year change %)</i>						
Σύνολο	13.1	-1.0	-0.6	-4.8	-1.5	Total
Πρωτογενή αγαθά (0-4)	29.2	0.1	-3.6	-13.1	-1.9	Primary goods (0-4)
Τρόφιμα, ποτά, καπνός (0+1)	4.4	0.0	2.8	5.1	9.5	Food, drinks and tobacco (0+1)
Πρώτες ύλες (2+4)	23.0	4.0	-21.4	29.4	-3.2	Raw materials (2+4)
Προϊόντα ενέργειας (3)	43.9	-0.5	-3.2	-26.4	-8.6	Energy products (3)
Βιομηχανικά αγαθά (5-8)	-4.5	-2.5	4.2	7.3	-0.5	Manufactured goods (5-8)
Χημικά (5)	0.2	5.0	3.6	1.6	0.3	Chemicals (5)
Μηχανές και εξοπλισμός μεταφορών (7)	-1.6	-11.0	10.6	14.9	-0.9	Machinery and transport equipment (7)
Άλλα βιομηχανικά αγαθά (6+8)	-7.5	-2.3	2.0	7.0	-0.6	Other manufactured goods (6+8)
Προϊόντα, μη κατονομαζόμενα (9)	-7.3	-6.3	-2.1	4.4	-9.1	Products, not elsewhere classified (9)

Source: Trade and Services Statistics Division ELSTAT.

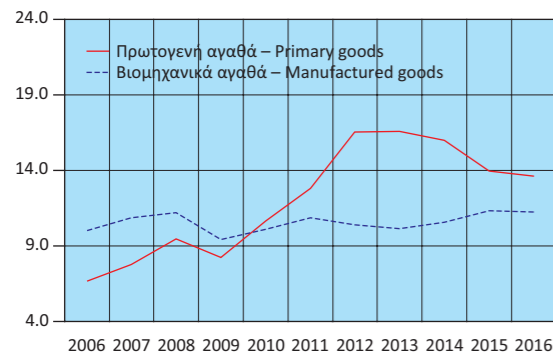
General remark: Wherever necessary, the data have been rounded up, thus, a slight difference may occur between the sum of the figures and their total.

(1) SITC: Standard International Trade Classification.

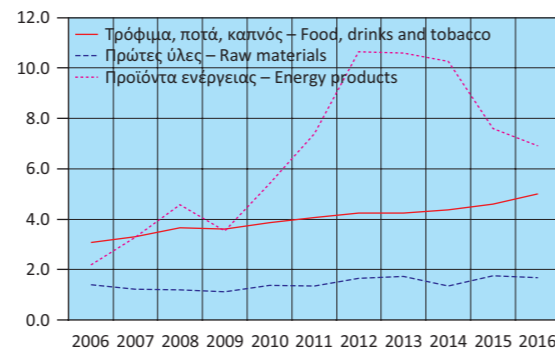
(2) 2016: Provisional data.

(3) International Trade in Goods Statistics have been revised for the period 2002 - 2014. The revision of the relevant data series resulted from the integration of additional data transmitted recently from administrative sources.

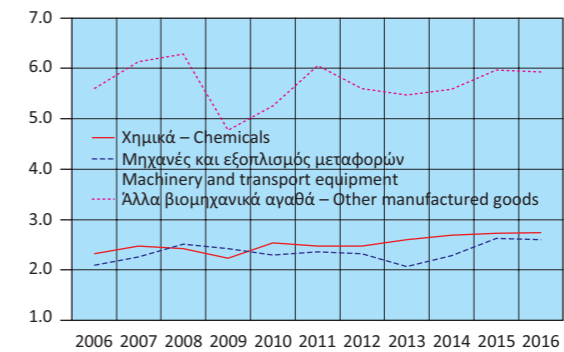
Εξαγωγές - Αποστολές, κατά κύριες κατηγορίες προϊόντων (σε δισ. €)
Exports - Dispatches, by main product categories (in bil. €)



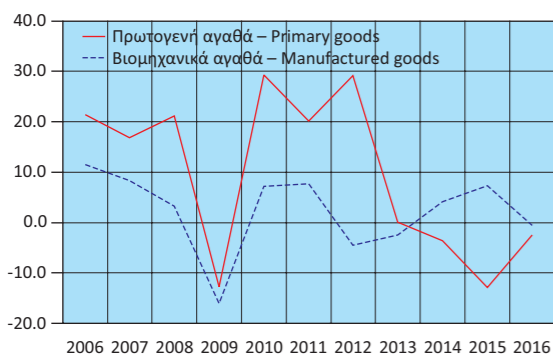
Εξαγωγές - Αποστολές πρωτογενών αγαθών (σε δισ. €)
Exports - Dispatches of primary goods (in bil. €)



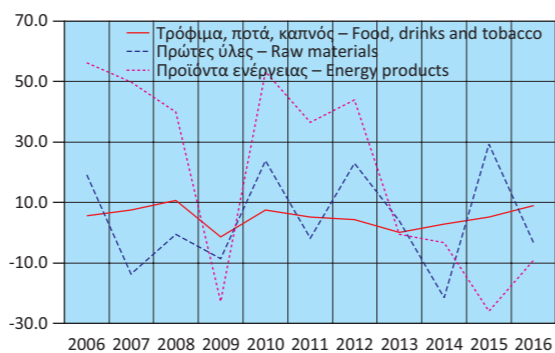
Εξαγωγές - Αποστολές βιομηχανικών αγαθών (σε δισ. €)
Exports - Dispatches of manufactured goods (in bil. €)



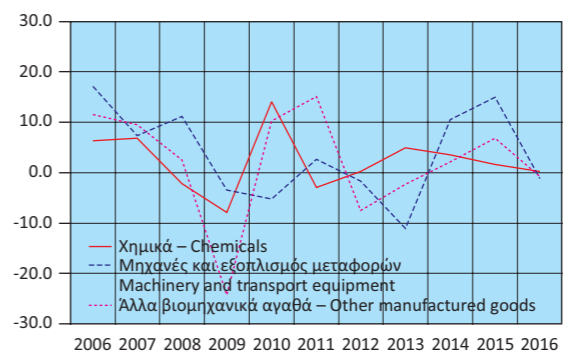
Εξαγωγές - Αποστολές, κατά κύριες κατηγορίες προϊόντων (ετήσια μεταβολή %)
Exports - Dispatches, by main product categories (year-on-year change %)



Εξαγωγές - Αποστολές πρωτογενών αγαθών (ετήσια μεταβολή %)
Exports - Dispatches of primary goods (year-on-year change %)



Εξαγωγές - Αποστολές βιομηχανικών αγαθών (ετήσια μεταβολή %)
Exports - Dispatches of manufactured goods (year-on-year change %)



Πίνακας 28. ΕΛΛΑΣ: ΣΥΓΚΕΝΤΡΩΤΙΚΗ ΛΟΓΙΣΤΙΚΗ ΚΑΤΑΣΤΑΣΗ ΤΩΝ ΝΟΜΙΣΜΑΤΙΚΩΝ ΧΡΗΜΑΤΟΠΙΣΤΩΤΙΚΩΝ ΙΔΡΥΜΑΤΩΝ (ΝΧΙ)⁽¹⁾, 2011 - 2017

Σε δισεκατομμύρια €

	Δεκ./Dec. 2011	Δεκ./Dec. 2012	Δεκ./Dec. 2013	Δεκ./Dec. 2014	Δεκ./Dec. 2015	Δεκ./Dec. 2016
Σύνολο Ενεργητικού	646.1	602.5	517.6	501.6	550.2	494.8
Μετρητά (πιστωτικών ιδρυμάτων)	2.4	2.5	2.0	1.9	1.7	1.8
Απαιτήσεις έναντι της Τράπεζας της Ελλάδος	5.1	3.1	4.0	3.5	1.7	0.9
Απαιτήσεις έναντι λοιπών ΝΧΙ	198.8	170.7	107.3	86.2	134.4	86.2
Απαιτήσεις (δάνεια) έναντι μη ΝΧΙ	275.9	250.1	238.9	234.2	224.8	214.4
Εσωτερικό	269.5	244.8	233.8	229.7	220.3	209.9
Γενική Κυβέρνηση	22.3	17.4	15.9	17.7	15.9	14.8
Λοιποί τομείς	247.2	227.5	217.9	212.0	204.3	195.1
Λοιπές χώρες	6.4	5.2	5.2	4.5	4.6	4.5
Τίτλοι πλην μετοχών και παραγώγων	93.0	100.4	94.3	102.0	113.7	121.2
Λοιπά στοιχεία ενεργητικού	65.9	70.6	66.0	69.1	69.1	65.8
Πάγια στοιχεία	5.0	5.0	5.1	4.8	4.8	4.7
Σύνολο Παθητικού	646.1	602.5	517.6	501.6	550.2	494.8
Υποχρεώσεις έναντι της Τράπεζας της Ελλάδος	128.9	121.2	73.0	56.0	107.6	66.6
Υποχρεώσεις έναντι λοιπών ΝΧΙ	154.4	133.2	93.0	92.6	107.5	97.6
Καταθέσεις και ρέπος των μη ΝΧΙ	237.5	225.2	218.9	212.3	163.4	167.8
Εσωτερικό	187.7	179.1	182.6	177.2	139.2	142.4
Λοιπές χώρες	19.7	18.3	13.9	13.8	6.6	8.2
Κεφάλαια και αποθεματικά ⁽²⁾	44.7	45.6	67.0	75.0	91.2	89.1
Τραπεζογραμμάτια και κέρματα σε κυκλοφορία	23.7	24.3	25.4	27.9	29.6	30.7
Λοιπά στοιχεία παθητικού	56.8	53.0	40.3	37.8	50.9	43.0
Νόμισμα και πίστη						
M3 ⁽³⁾	199.2	188.4	193.2	192.6	158.4	161.9
Χρηματοδότηση του εγχώριου ιδιωτικού τομέα ⁽⁴⁾⁽⁵⁾	248.5	227.7	217.9	212.0	204.3	195.2
Χρηματοδότηση της Γενικής Κυβέρνησης	74.3	41.3	34.1	35.8	34.8	31.5
	<i>(Ετήσια μεταβολή %)⁽⁶⁾</i>					
M3 ⁽³⁾	-14.6	-5.3	2.7	-0.6	-18.1	4.0
Εγχώριες καταθέσεις	-18.1	-5.0	2.3	-2.7	-23.2	4.1
Χρηματοδότηση του εγχώριου ιδιωτικού τομέα ⁽⁴⁾⁽⁵⁾	-3.1	-4.0	-3.9	-3.1	-2.0	-1.5
Χρηματοδότηση της Γενικής Κυβέρνησης	2.0	-7.9	-18.1	7.3	-5.3	1.4

Πηγή: Τράπεζα της Ελλάδος.

- (1) Από τον Μάρτιο 2017 στα στοιχεία της Λογιστικής Κατάστασης περιλαμβάνονται και τα Ιδρύματα Έκδοσης Ηλεκτρονικού Χρήματος.
- (2) Αναθεωρημένα στοιχεία: από τον Ιούνιο 2010 για τα λοιπά ΝΧΙ και από τον Ιούνιο 2015 για την Τράπεζα της Ελλάδος, στα «κεφάλαια και αποθεματικά» περιλαμβάνονται και τα αποτελέσματα τρέχουσας χρήσης και οι διαφορές αναπροσαρμογής. Η αναθεώρηση έγινε μετά από σύσταση της αρμόδιας Ομάδας Εργασίας του Ευρωσυστήματος.
- (3) Ελληνική συμβολή στο M3 της ζώνης του ευρώ.
- (4) Χρηματοδότηση κατοίκων εσωτερικού, πλην ΝΧΙ, από τα εγχώρια ΝΧΙ. Περιλαμβάνονται και τα τιτλοποιημένα δάνεια και εταιρικά ομόλογα που έχουν αφαιρεθεί από τη Λογιστική Κατάσταση.
- (5) Από τον Δεκέμβριο του 2016, στα στοιχεία της χρηματοδότησης δεν περιλαμβάνονται τα στοιχεία του Ταμείου Παρακαταθηκών και Δανείων λόγω αναταξινόμησής του από τον Χρηματοπιστωτικό τομέα στον τομέα της Γενικής Κυβέρνησης.
- (6) Οι ρυθμοί μεταβολής προκύπτουν από τις μεταβολές των υπολοίπων διορθωμένες για τις διαγραφές δανείων, μεταβολές αξίας χρεογράφων, συναλλαγματικές διαφορές, αναταξινόμησεις και οποιεσδήποτε άλλες μεταβολές που δεν οφείλονται σε συναλλαγές.

Table 28. GREECE: AGGREGATED BALANCE SHEET OF MONETARY FINANCIAL INSTITUTIONS (MFIs)⁽¹⁾, 2011 - 2017

In billion €

	Μάρτ./March 2017	Απρ./April 2017	Μάιος/ May 2017	Ιούνιος/ June 2017	Ιούλιος/July 2017	Αύγ./Aug. 2017	
483.4	482.1	477.8	472.5	463.2	452.6	Total Assets	
1.5	1.7	1.5	1.7	1.7	1.6	Cash (held by credit institutions)	
1.1	1.3	1.7	1.1	1.3	1.6	Claims on the Bank of Greece	
78.3	77.0	74.8	71.9	67.4	62.7	Claims on the other MFIs	
210.2	210.4	209.5	206.9	205.0	203.1	Claims (loans) on non-MFIs	
205.9	206.2	205.3	203.0	201.3	199.4	Domestic	
13.0	13.1	13.1	12.3	12.3	12.2	General Government	
193.0	193.2	192.2	190.7	189.1	187.2	Other sectors	
4.2	4.2	4.1	3.9	3.7	3.7	Other countries	
121.9	121.8	119.6	120.9	117.8	113.6	Securities other than shares and derivatives	
65.7	65.4	66.0	65.3	65.4	65.3	Other assets	
4.7	4.6	4.7	4.6	4.7	4.7	Fixed assets	
483.4	482.1	477.8	472.5	463.2	452.6	Total Liabilities	
59.7	59.1	56.9	54.3	50.4	45.3	Liabilities to the Bank of Greece	
101.8	102.4	100.0	99.6	94.0	87.4	Liabilities to other MFIs	
162.7	161.3	161.8	162.3	164.1	166.4	Deposits and repos of non-MFIs	
137.3	135.9	136.4	136.8	140.5	142.9	Domestic	
8.6	8.8	9.0	8.9	8.3	8.3	Other countries	
87.3	87.2	87.2	86.2	85.5	85.2	Capital and reserves ⁽²⁾	
30.5	30.7	30.7	31.0	31.2	31.1	Banknotes and coins in circulation	
41.3	41.4	41.1	39.1	38.0	37.2	Other liabilities	
						Money and credit	
159.4	159.0	159.8	161.0	162.5		M3 ⁽³⁾	
193.0	193.2	192.3	190.8	189.2	187.4	Credit to the private sector ⁽⁴⁾⁽⁵⁾	
29.9	30.4	30.6	29.7	29.4	29.5	Credit to General Government sector	
						<i>(Annual change %)⁽⁶⁾</i>	
4.1	4.2	4.3	3.9	4.4		M3 ⁽³⁾	
3.9	4.7	4.7	4.2	4.2	4.7	Domestic deposits	
-1.3	-0.9	-1.0	-1.3	-1.2	-0.9	Credit to the private sector ⁽⁴⁾⁽⁵⁾	
-3.9	-5.4	-5.0	-4.6	-5.2	-5.0	Credit to General Government sector	

Source: Bank of Greece.

- (1) As of March 2017, e-money institutions are included in the domestic Balance Sheet.
- (2) Revised data: as of June 2010 for oMFIs and as of June 2015 for the Bank of Greece, "capital and reserves" includes current year results and valuation adjustments. The revision was triggered by a recommendation of the relevant Eurosystem Working Group.
- (3) Greek contribution to euro area M3.
- (4) Credit to domestic non-MFI residents by domestic MFIs, including securitised loans and corporate securities that have been derecognised from the Balance Sheet.
- (5) As of December 2016, loans of the Consignment, Deposits and Loans Fund are excluded from the domestic credit, as the institution has been reclassified from the Financial sector to the General Government sector.
- (6) Growth rates derived from the differences in outstanding amounts corrected for loan write-offs, revaluations in security prices, exchange rate variations, reclassifications and any other changes which do not arise from transactions.

Πίνακας 30. ΕΠΙΛΕΓΜΕΝΟΙ ΟΙΚΟΝΟΜΙΚΟΙ ΔΕΙΚΤΕΣ ΤΩΝ ΚΥΡΙΟΤΕΡΩΝ ΧΩΡΩΝ - ΕΙΣΑΓΩΓΕΩΝ ΕΛΛΗΝΙΚΩΝ ΠΡΟΪΟΝΤΩΝ

Ετήσιες μεταβολές (%), εκτός άλλης αναφοράς

Χώρες ⁽¹⁾	ΑΕΠ σε σταθερές τιμές (2) Real GDP growth rate		Ισοζύγιο Γενικής Κυβέρνησης (3) General Government overall balance	Συνολικές δαπάνες Γενικής Κυβέρνησης (4) General Government total expenditures		Συνολικά έσοδα Γενικής Κυβέρνησης (4) General Government total revenue	
	Πρόσφατο τρίμηνο Latest quarter	Έτος Year	Έτος Year	Πρόσφατο τρίμηνο Latest quarter	Έτος Year	Πρόσφατο τρίμηνο Latest quarter	Έτος Year
	Γερμανία	1.8 2016Q4	1.9 2016	0.8 2016	2.7 2017Q1	4.0 2016	4.4 2017Q1
Ιταλία	1.0 2016Q4	0.9 2016	-2.4 2016	0.8 2017Q1	-0.1 2016	2.0 2017Q1	0.3 2016
Κύπρος	2.8 2016Q4	1.7 2015	0.4 2016	1.7 2017Q1	-2.4 2016	4.9 2017Q1	1.5 2016
Τουρκία	-1.8 2016Q3	6.1 2015	-1.5 2014	10.8 2014Q4	12.3 2014	13.0 2014Q4	7.8 2014
Βουλγαρία	3.4 2016Q4	3.4 2016	0.0 2016	10.0 2017Q1	-8.9 2016	8.4 2017Q1	-4.9 2016
Ηνωμένο Βασίλειο	2.0 2016Q4	1.8 2016	-3.0 2016	2.5 2017Q1	-9.9 2016	7.5 2017Q1	-6.8 2016
ΗΠΑ	1.9 2016Q4	2.4 2015	2.4 2014	1.4 2014Q3	2.3 2014	1.5 2014Q3	3.3 2014
Γαλλία	1.2 2016Q4	1.2 2016	-3.4 2016	1.6 2017Q1	1.1 2016	1.7 2017Q1	1.4 2016
Ρουμανία	4.8 2016Q4	4.8 2016	-3.0 2016	8.4 2017Q1	2.8 2016	7.5 2017Q1	-4.1 2016

Πίνακας 30. ΕΠΙΛΕΓΜΕΝΟΙ ΟΙΚΟΝΟΜΙΚΟΙ ΔΕΙΚΤΕΣ ΤΩΝ ΚΥΡΙΟΤΕΡΩΝ ΧΩΡΩΝ - ΕΙΣΑΓΩΓΕΩΝ

ΕΛΛΗΝΙΚΩΝ ΠΡΟΪΟΝΤΩΝ (συνέχεια)

Ετήσιες μεταβολές (%), εκτός άλλης αναφοράς

Χώρες ⁽¹⁾	Δείκτης Βιομηχανικής Παραγωγής (όγκος) (4)(5)(6) Industrial Production Index (volume)		Όγκος Λιανικών Πωλήσεων (4)(5) Retail Trade Volume		Εναρμονισμένος Δείκτης Τιμών Καταναλωτή HICP	
	Πρόσφατος μήνας Latest month	Έτος Year	Πρόσφατος μήνας Latest month	Έτος Year	Πρόσφατος μήνας Latest month	Έτος Year
	Γερμανία	3.9 2017M07	1.0 2016	3.1 2017M07	2.1 2016	1.8 2017M08
Ιταλία	4.4 2017M07	1.7 2016	0.8 2017M07	0.4 2016	1.4 2017M08	-0.1 2016
Κύπρος	1.8 2017M06	8.0 2016	6.6 2017M06	4.6 2016	0.5 2017M08	-1.2 2016
Τουρκία	14.5 2017M07	1.9 2016	2.6 2017M07	0.8 2016	10.0 2017M07	7.7 2016
Βουλγαρία	4.2 2017M07	2.6 2016	2.4 2017M07	3.8 2016	0.7 2017M08	-1.3 2016
Ηνωμένο Βασίλειο	0.2 2017M07	1.6 2016	2.7 2017M08	5.5 2016	2.9 2017M08	0.7 2016
ΗΠΑ	⁽²⁾ 1.6 2017M08	-1.3 2016	⁽²⁾ 2.2 2017M07	-1.2 2016	1.5 2017M08	0.5 2016
Γαλλία	3.6 2017M07	0.3 2016	5.3 2017M07	2.7 2016	1.0 2017M08	0.3 2016
Ρουμανία	7.6 2017M07	1.3 2016	8.8 2017M07	13.3 2016	0.6 2017M08	-1.1 2016

Πηγή: ΕΛΣΤΑΤ, Eurostat, EKT, ΟΟΣΑ, ΔΝΤ, επίσημες ιστοσελίδες χωρών.

- (1) Οι χώρες εμφανίζονται σε φθίνουσα σειρά, με βάση τις εξαγωγές της Ελλάδας το έτος 2010.
- (2) Εποχικά διορθωμένα στοιχεία.
- (3) % του ΑΕΠ.
- (4) Μη εποχικά διορθωμένα στοιχεία.
- (5) Διορθωμένα στοιχεία με βάση τον τυπικό μήνα.
- (6) Δεν περιλαμβάνεται ο τομέας παροχής νερού.
- (7) Αφορά πληθυσμό ηλικίας 15 - 74 ετών.
- (8) Αφορά πληθυσμό ηλικίας 16 ετών και άνω.
- (9) Καταθέσεις ιδιωτικού τομέα (μόνιμοι κάτοικοι) και μη Κεντρικής Κυβέρνησης σε Τράπεζες (Deposit Money Banks).
- (10) Δάνεια του ιδιωτικού τομέα από Τράπεζες (Deposit Money Banks).
- (11) Καταθέσεις κατοίκων, πλην NXI και Κεντρικής Κυβέρνησης.
- (12) Δάνεια κατοίκων, πλην NXI και Κεντρικής Κυβέρνησης.
- (13) Καταθέσεις σε M2 (εκτίμηση αντίστοιχου νομισματικού μεγέθους της ζώνης του ευρώ για το Ηνωμένο Βασίλειο).
- (14) Δάνεια του ιδιωτικού τομέα από NXI.
- (15) Καταθέσεις (πλην ενδοτραπεζικών) σε Εμπορικές Τράπεζες στις ΗΠΑ.
- (16) Δάνεια και εκμισθώσεις ως τραπεζική χρηματοδότηση (πλην ενδοτραπεζικής) των Εμπορικών Τραπεζών στις ΗΠΑ.
- (17) Καταθέσεις σε M2.
- (18) Δάνεια του ιδιωτικού τομέα από άλλα NXI.

Table 30. SELECTED ECONOMIC INDICATORS OF THE MAIN IMPORTERS OF GREEK PRODUCTS

Annual changes (%), unless otherwise indicated

Χώρες ⁽¹⁾	Χρέος Γενικής Κυβέρνησης (3)(4) General Government gross debt		Ισοζύγιο τρεχουσών συναλλαγών (3) Current account balance	Εισαγωγές αγαθών Imports of goods		Εξαγωγές αγαθών Exports of goods	
	Πρόσφατο τρίμηνο Latest quarter	Έτος Year	Έτος Year	Πρόσφατο τρίμηνο Latest quarter	Έτος Year	Πρόσφατο τρίμηνο Latest quarter	Έτος Year
	Γερμανία	66.9 2017Q1	68.3 2016	8.4 2015	10.1 2017Q1	0.6 2016	8.4 2017Q1
Ιταλία	134.7 2017Q1	132.6 2016	1.6 2015	13.7 2017Q1	-1.3 2016	9.9 2017Q1	1.2 2016
Κύπρος	107.0 2017Q1	107.8 2016	-2.9 2015	34.0 2017Q1	11.4 2016	-34.8 2017Q1	-9.6 2016
Τουρκία	36.1 2016Q1	33.5 2014	-4.5 2015	11.9 2017Q1	-3.9 2016	13.0 2017Q1	-0.5 2016
Βουλγαρία	28.6 2017Q1	29.5 2016	0.4 2015	20.9 2017Q1	-1.0 2016	14.8 2017Q1	2.6 2016
Ηνωμένο Βασίλειο	88.0 2017Q1	89.3 2016	-5.4 2015	-5.6 2017Q2	1.8 2016	5.7 2017Q2	-10.7 2016
ΗΠΑ	126.4 2016Q1	105.8 2015	-2.6 2015	-4.2 2015Q4	-4.3 2016	-10.3 2015Q4	-7.1 2015
Γαλλία	98.7 2017Q1	96.0 2016	-0.2 2015	5.6 2017Q2	0.2 2016	3.1 2017Q2	-0.7 2016
Ρουμανία	37.1 2017Q1	37.6 2016	-1.2 2015	12.2 2017Q1	6.9 2016	11.4 2017Q1	5.1 2016

Table 30. SELECTED ECONOMIC INDICATORS OF THE MAIN IMPORTERS

OF GREEK PRODUCTS (continued)

Annual changes (%), unless otherwise indicated

Χώρες ⁽¹⁾	Ποσοστό ανεργίας (7) Unemployment rate		Καταθέσεις Deposit liabilities		Δάνεια στον ιδιωτικό τομέα Loans to private sector	
	Πρόσφατο τρίμηνο Latest quarter	Έτος Year	Πρόσφατο τρίμηνο Latest quarter	Έτος Year	Πρόσφατο τρίμηνο Latest quarter	Έτος Year
	Γερμανία	4.1 2017Q1	4.1 2016	3.9 2017Q2	3.3 2016	3.8 2017Q2
Ιταλία	11.0 2017Q2	11.7 2016	0.2 2017Q2	4.4 2016	-1.5 2017Q2	-0.2 2016
Κύπρος	13.6 2017Q1	13.0 2016	5.1 2017Q2	9.1 2016	4.9 2017Q2	-8.6 2016
Τουρκία	12.6 2017Q1	10.9 2016	⁽⁹⁾ 20.3 2017Q2	⁽⁹⁾ 17.6 2016	⁽¹⁰⁾ 21.5 2017Q2	⁽¹⁰⁾ 15.3 2016
Βουλγαρία	6.3 2017Q2	7.6 2016	⁽¹¹⁾ 5.7 2017Q2	⁽¹¹⁾ 7.1 2016	⁽¹²⁾ 3.6 2017Q2	⁽¹²⁾ 1.0 2016
Ηνωμένο Βασίλειο	4.3 2017Q2	4.8 2016	⁽¹³⁾ 3.2 2017Q2	⁽¹³⁾ 7.2 2016	⁽¹⁴⁾ 4.4 2017Q2	⁽¹⁴⁾ 6.2 2016
ΗΠΑ	⁽⁸⁾ 4.2 2017Q2	⁽⁸⁾ 4.9 2016	⁽¹⁵⁾ 4.1 2017Q2	⁽¹⁵⁾ 4.7 2016	⁽¹⁶⁾ 3.6 2017Q2	⁽¹⁶⁾ 6.2 2016
Γαλλία	9.1 2017Q2	10.1 2016	4.7 2017Q2	4.6 2016	5.1 2017Q2	4.9 2016
Ρουμανία	5.5 2017Q1	5.9 2016	⁽¹⁷⁾ 7.7 2017Q2	⁽¹⁷⁾ 8.2 2016	⁽¹⁸⁾ 4.2 2017Q2	⁽¹⁸⁾ 1.2 2016

Source: ELSTAT, Eurostat, ECB, OECD, IMF, national official websites.

- (1) The countries are ranked in descending order, according to the exports of Greece for the year 2010.
- (2) Seasonally adjusted data.
- (3) % of GDP.
- (4) Non-seasonally adjusted data.
- (5) Data adjusted on the basis of a typical month.
- (6) Excluding the water supply sector.
- (7) It refers to population aged 15 - 74 years.
- (8) It refers to population aged 16 years and over.
- (9) Deposits of resident private sector and non-Central Government in Deposit Money Banks.
- (10) Loans of Deposit Money Banks to private sector.
- (11) Deposits of residents, excluding MFIs and Central Government.
- (12) Loans to residents, excluding MFIs and Central Government.
- (13) Deposits in M2 (EMU aggregate).
- (14) Loans of MFIs to private sector.
- (15) Deposits (excluding interbank) in Commercial Banks in the USA.
- (16) Loans and leases in bank credit (excluding interbank) by Commercial Banks in the USA.
- (17) Deposits in M2.
- (18) Loans by other MFIs to private sector.



www.statistics.gr