



ΕΛΛΗΝΙΚΗ ΔΗΜΟΚΡΑΤΙΑ
HELLENIC REPUBLIC

ΕΛΛΗΝΙΚΗ ΣΤΑΤΙΣΤΙΚΗ ΑΡΧΗ
HELLENIC STATISTICAL AUTHORITY

Η ΕΛΛΗΝΙΚΗ ΟΙΚΟΝΟΜΙΑ THE GREEK ECONOMY

9 Φεβρουαρίου / 9 February 2024



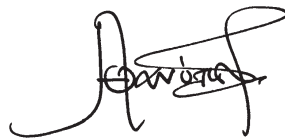
ΠΡΟΛΟΓΟΣ

Στόχος του δημοσιεύματος *Η Ελληνική Οικονομία* που εκδίδει η Ελληνική Στατιστική Αρχή (ΕΛΣΤΑΤ) είναι να παρουσιάζει τα πιο πρόσφατα και σημαντικά οικονομικά στοιχεία για την Ελλάδα με τρόπο σαφή και εμπεριστατωμένο. Παρέχει πληροφορίες για τους κύριους οικονομικούς δείκτες και στατιστικές χρονοσειρές που καταρτίζονται κυρίως από στοιχεία της. Απευθύνεται σε χρήστες που αναζητούν επικαιροποιημένα στοιχεία σχετικά με τις οικονομικές εξελίξεις και με μακροπρόθεσμες οικονομικές τάσεις.

Το δημοσίευμα είναι γραμμένο στην ελληνική και αγγλική γλώσσα.

Για περισσότερες πληροφορίες σχετικά με το δημοσίευμα, μπορείτε να απευθύνεστε στη Δ/ση Στατιστικής Πληροφόρησης και Εκδόσεων της ΕΛΣΤΑΤ (τηλ.: 213 1352317, 213 1352021, email: data.dissem@statistics.gr).

Υποδείξεις και προτάσεις για το περιεχόμενο του δημοσιεύματος ευπρόσδεκτες.



Αθανάσιος Κων. Θανόπουλος
Πρόεδρος της ΕΛΣΤΑΤ

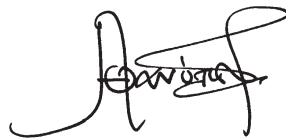
FOREWORD

The Greek Economy publication, released by the Hellenic Statistical Authority (ELSTAT), aims to provide the latest key economic data on Greece in an accurate and comprehensive manner. It provides information on major economic indicators and time series compiled mostly by ELSTAT data, and it is designed for users of statistics seeking updated information on recent economic developments, as well as long-term economic trends.

The publication is published in both the Greek and English languages.

For further information on the content of the publication, please contact the Statistical Information and Publications Division of ELSTAT (tel: +302131352317, 2131352021, e-mail: data.dissem@statistics.gr).

We welcome any suggestions and proposals on the content of the publication.

A handwritten signature in black ink, appearing to read 'Athanasios C. Thanopoulos', with a stylized flourish extending to the right.

Athanasios C. Thanopoulos
President of ELSTAT

ΝΕΑ ΚΑΙ ΑΝΑΘΕΩΡΗΜΕΝΑ ΣΤΟΙΧΕΙΑ ΣΕ ΑΥΤΗΝ ΤΗΝ ΕΚΔΟΣΗ – NEW AND REVISED DATA IN THIS ISSUE

- Χρηματοδότηση ιδιωτικού τομέα (νέα)
- Βιομηχανία (όγκος, τιμές παραγωγού) (νέα και αναθεωρημένα)
- Λιανικό εμπόριο (κύκλος εργασιών, όγκος) (νέα)
- Αφίξεις - Εισαγωγές, Αποστολές - Εξαγωγές (νέα και αναθεωρημένα)
- Λογιστική κατάσταση των ΝΧΙ (νέα και αναθεωρημένα)
- Πίνακες διεθνών συγκρίσεων (νέα και αναθεωρημένα)
- Credit to private sector (new)
- Industry (volume, producer prices) (new and revised)
- Retail sales (turnover, volume) (new)
- Arrivals - Imports, Dispatches – Exports (new and revised)
- Balance sheet of MFIs (new and revised)
- Tables of international comparisons (new and revised)

ΠΕΡΙΕΧΟΜΕΝΑ — CONTENTS

Σελίδα
Page

Πίνακας 1. Επιλεγμένοι οικονομικοί δείκτες, 2012 - 2023	6	Table 1. Selected economic indicators, 2012 - 2023
Πίνακας 2. Ακαθάριστο Εγχώριο Προϊόν σε τρέχουσες τιμές, 2011 - 2022	10	Table 2. Gross Domestic Product at current prices, 2011 - 2022
Πίνακας 3. Ακαθάριστο Εγχώριο Προϊόν σε σταθερές τιμές 2015, 2011 - 2022	10	Table 3. Gross Domestic Product at constant prices of 2015, 2011 - 2022
Πίνακας 4. Ακαθάριστο Εγχώριο Προϊόν, ετήσιες μεταβολές όγκου, 2011 - 2022	12	Table 4. Gross Domestic Product, annual volume changes, 2011 - 2022
Πίνακας 5. Ακαθάριστο Εγχώριο Προϊόν σε τρέχουσες τιμές, τριμηνιαία στοιχεία, 2020 - 2023	14	Table 5. Gross Domestic Product at current prices, quarterly data, 2020 - 2023
Πίνακας 6. Ακαθάριστο Εγχώριο Προϊόν, έτος αναφοράς 2015, τριμηνιαία στοιχεία, 2020 - 2023	14	Table 6. Gross Domestic Product, reference year 2015, quarterly data, 2020 - 2023
Πίνακας 7. Ακαθάριστο Εγχώριο Προϊόν, ετήσιες μεταβολές όγκου, τριμηνιαία στοιχεία, 2020 - 2023	16	Table 7. Gross Domestic Product, annual volume changes, quarterly data, 2020 - 2023
Πίνακας 7α. Ακαθάριστο Εγχώριο Προϊόν, έτος αναφοράς 2015, τριμηνιαία, εποχικά διορθωμένα στοιχεία, 2020 - 2023	16	Table 7a. Gross Domestic Product, reference year 2015, quarterly, seasonally adjusted data, 2020 - 2023
Πίνακας 8. Αποταμίευση - Επενδύσεις, 2017 - 2022	18	Table 8. Savings - Investment, 2017 - 2022
Πίνακας 9. Εθνικοί Λογαριασμοί: Μισθοί, παραγωγικότητα και κόστος εργασίας, 2017 - 2022	19	Table 9. National Accounts: Wages, productivity and labour cost, 2017 - 2022
Πίνακας 10. Εθνικοί Λογαριασμοί: Μισθοί, παραγωγικότητα και κόστος εργασίας, τριμηνιαία στοιχεία, 2021 - 2023	19	Table 10. National Accounts: Wages, productivity and labour cost, quarterly data, 2021 - 2023
Πίνακας 11. Κύρια μεγέθη Γενικής Κυβέρνησης, 2013 - 2022	20	Table 11. Main aggregates of General Government, 2013 - 2022
Πίνακας 12. Κύρια μεγέθη Γενικής Κυβέρνησης, τριμηνιαία στοιχεία, 2020 - 2023	24	Table 12. Main aggregates of General Government, quarterly data, 2020 - 2023
Πίνακας 13. Χρέος Γενικής Κυβέρνησης, 2012 - 2023	28	Table 13. General Government debt, 2012 - 2023
Πίνακας 14. Πληθυσμός ηλικίας 15 ετών και άνω, κατά κατάσταση απασχόλησης, τριμηνιαία στοιχεία, 2016 - 2023	32	Table 14. Population aged 15 years and over by employment status, quarterly data, 2016 - 2023
Πίνακας 15. Ποσοστό (%) ανεργίας για το σύνολο του πληθυσμού, για άρρενες - θήλεις και για άτομα ηλικίας 15 - 29 ετών, 2010 - 2022	34	Table 15. Unemployment rate (%) for total population, males - females and for persons aged 15 - 29 years, 2010 - 2022
Πίνακας 16. Απασχολούμενοι, 15 ετών και άνω, κατά κλάδο οικονομικής δραστηριότητας, 2010 - 2023	34	Table 16. Employed persons, aged 15 years and over by branch of economic activity, 2010 - 2023
Πίνακας 17. Δείκτες οικονομικής δραστηριότητας, 2021 - 2023	38	Table 17. Indices of economic activity, 2021 - 2023
Πίνακας 18. Εθνικός ΔΤΚ, Εν. ΔΤΚ, Εν. ΔΤΚ-ΣΦ, ΠΠ και ΔΤΠΒ, 2019 - 2023	44	Table 18. CPI, HICP, HICP-CT, CI and PPI, 2019 - 2023
Πίνακας 19. Εμπορικό ισοζύγιο, 2012 - 2023	46	Table 19. External trade balance, 2012 - 2023
Πίνακας 20. Εμπορικό ισοζύγιο, τριμηνιαία στοιχεία, 2020 - 2023	48	Table 20. External trade balance, quarterly data, 2020 - 2023
Πίνακας 21. Αφίξεις - Εισαγωγές, Αποστολές - Εξαγωγές, ενδοκοινοτικό εμπόριο - εμπόριο με τρίτες χώρες, με πετρελαιοειδή, 2012 - 2023	50	Table 21. Arrivals - Imports, Dispatches - Exports, intra eu-trade - extra eu-trade, including oil products, 2012 - 2023
Πίνακας 22. Αφίξεις - Εισαγωγές, Αποστολές - Εξαγωγές, ενδοκοινοτικό εμπόριο - εμπόριο με τρίτες χώρες, χωρίς πετρελαιοειδή, 2012 - 2023	52	Table 22. Arrivals - Imports, Dispatches - Exports, intra eu-trade - extra eu-trade, excluding oil products, 2012 - 2023
Πίνακας 23. Αφίξεις - Εισαγωγές, Αποστολές - Εξαγωγές, ενδοκοινοτικό εμπόριο - εμπόριο με τρίτες χώρες, με πετρελαιοειδή, τριμηνιαία στοιχεία, 2020 - 2023	54	Table 23. Arrivals - Imports, Dispatches - Exports, intra eu-trade - extra eu-trade, including oil products, quarterly data, 2020 - 2023
Πίνακας 24. Αφίξεις - Εισαγωγές, Αποστολές - Εξαγωγές, ενδοκοινοτικό εμπόριο - εμπόριο με τρίτες χώρες, χωρίς πετρελαιοειδή, τριμηνιαία στοιχεία, 2020 - 2023	56	Table 24. Arrivals - Imports, Dispatches - Exports, intra eu-trade - extra eu-trade, excluding oil products, quarterly data, 2020 - 2023
Πίνακας 25. Αφίξεις - Εισαγωγές, Αποστολές - Εξαγωγές, κατά χώρα εταίρο, με πετρελαιοειδή, 2010, 2015, 2023	58	Table 25. Arrivals - Imports, Dispatches - Exports, by partner country, including oil products, 2010, 2015, 2023
Πίνακας 26. Αφίξεις - Εισαγωγές, κατά κύριες κατηγορίες προϊόντων της ΤΤΔΕ, 2012 - 2023	60	Table 26. Arrivals - Imports, by main product categories according to SITC, 2012 - 2023
Πίνακας 27. Αποστολές - Εξαγωγές, κατά κύριες κατηγορίες προϊόντων της ΤΤΔΕ, 2012 - 2023	62	Table 27. Dispatches - Exports, by main product categories according to SITC, 2012 - 2023
Πίνακας 28. Συγκεντρωτική Λογιστική Κατάσταση των Νομισματικών Χρηματοπιστωτικών Ιδρυμάτων (ΝΧΙ), 2018 - 2023	64	Table 28. Aggregated Balance Sheet of Monetary Financial Institutions (MFIs), 2018 - 2023
Πίνακας 29. Επιλεγμένοι οικονομικοί δείκτες χωρών Ευρωζώνης	66	Table 29. Selected economic indicators of the Eurozone countries
Πίνακας 30. Επιλεγμένοι οικονομικοί δείκτες των κυριότερων χωρών - εισαγωγών ελληνικών προϊόντων	68	Table 30. Selected economic indicators of the main importers of Greek products

ΑΚΑΘΑΡΙΣΤΟ ΕΓΧΩΡΙΟ ΠΡΟΪΟΝ ΣΕ ΣΤΑΘΕΡΕΣ ΤΙΜΕΣ 2015 / GROSS DOMESTIC PRODUCT AT CONSTANT PRICES 2015

Σε εκατομμύρια € / in million €

2010*	2015	2020*	2022*
+ 148,406	+ 120,454	+ 117,631	+ 133,699
+ 43,312	+ 36,419	+ 36,660	+ 38,123
+ 37,502	+ 21,300	+ 23,737	+ 30,678
+ 47,722	+ 56,662	+ 54,996	+ 72,561
- 61,594	- 58,467	- 66,142	- 83,580
= 216,113	= 176,369	= 166,656	= 190,659

ΚΑΤΑΝΑΛΩΣΗ / CONSUMPTION
(τελική καταναλωτική δαπάνη νοικοκυριών και ΜΚΙΕΝ) / (final consumption of households and NPISH)

ΚΑΤΑΝΑΛΩΣΗ ΓΕΝΙΚΗΣ ΚΥΒΕΡΝΗΣΗΣ / CONSUMPTION OF GENERAL GOVERNMENT
(τελική καταναλωτική δαπάνη Γενικής Κυβέρνησης) / (final consumption of General Government)

ΕΠΕΝΔΥΣΕΙΣ / INVESTMENT
(ακαθάριστος σχηματισμός κεφαλαίου) / (gross capital formation)

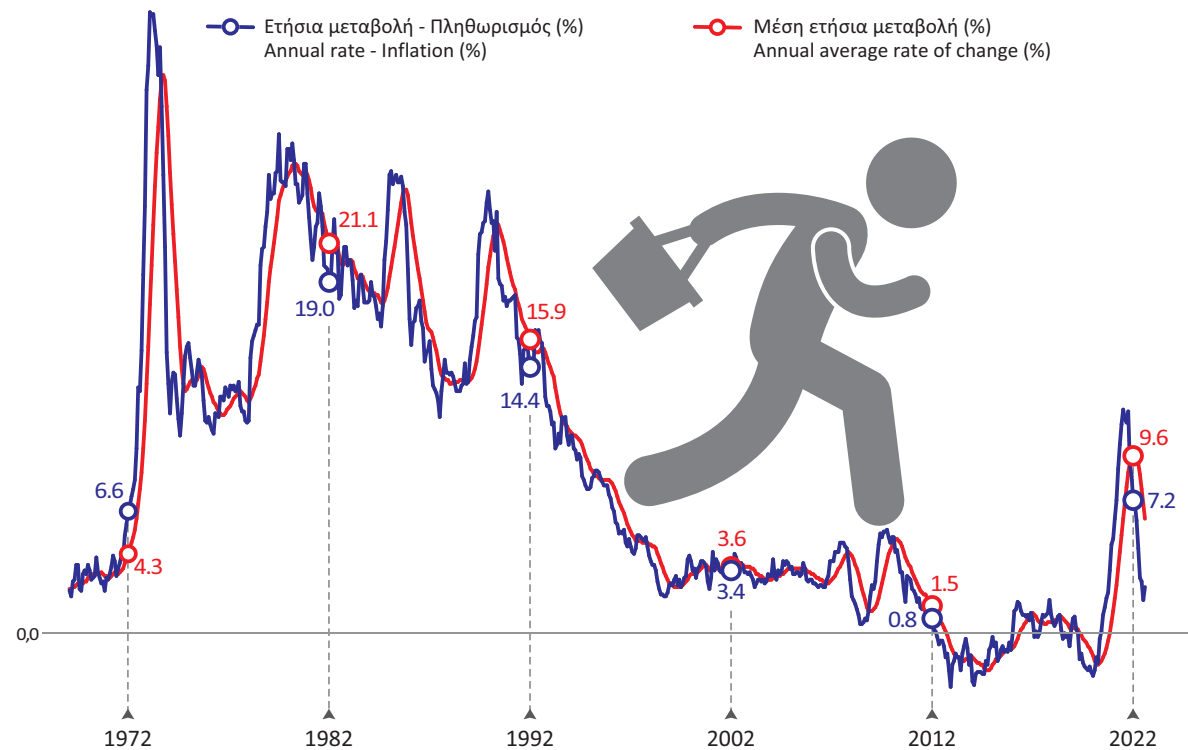
ΕΞΑΓΩΓΕΣ / EXPORTS
(αγαθών και υπηρεσιών) / (goods and services)

ΕΙΣΑΓΩΓΕΣ / IMPORTS
(αγαθών και υπηρεσιών) / (goods and services)

ΑΕΠ σε σταθερές τιμές / GDP at constant prices

*Οι μικρές αποκλίσεις στα αθροίσματα οφείλονται στην εφαρμογή της μεθόδου της αλύσωσης.
The slight differences in the total are due to the chain based method used.

**ΙΣΤΟΡΙΚΗ ΕΞΕΛΙΞΗ ΤΟΥ ΔΕΙΚΤΗ ΤΙΜΩΝ ΚΑΤΑΝΑΛΩΤΗ
EVOLUTION OF CONSUMER PRICE INDEX**



**ΧΡΗΜΑΤΟΔΟΤΗΣΗ ΤΟΥ ΙΔΙΩΤΙΚΟΥ ΤΟΜΕΑ
CREDIT TO PRIVATE SECTOR**

% μεταβολή / % change

-4.0	2012
-3.9	2013
3.1	2014
-2.0	2015
-1.5	2016
-0.8	2017
-1.1	2018
-0.6	2019
3.5	2020
1.4	2021
6.3	2022
3.6	2023

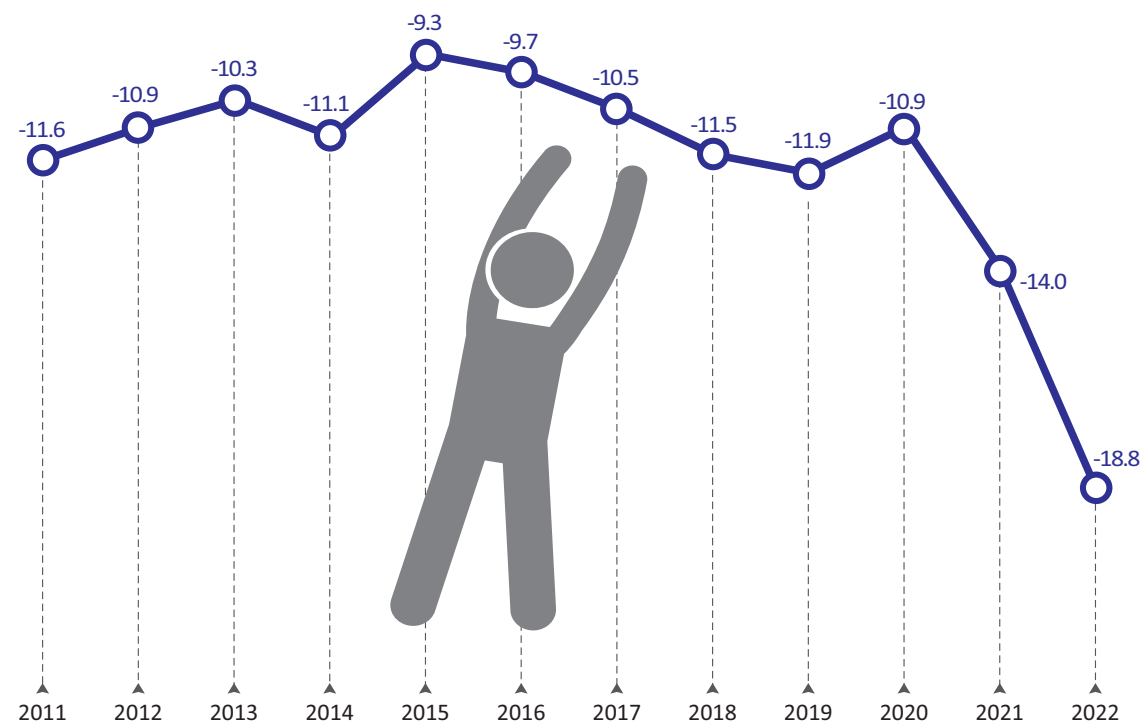
**ΑΚΑΘΑΡΙΣΤΟ ΕΓΧΩΡΙΟ ΠΡΟΪΟΝ ΣΕ ΑΓΟΡΑΙΕΣ ΤΙΜΕΣ
GROSS DOMESTIC PRODUCT AT MARKET PRICES**

ετήσια μεταβολή όγκου % / annual volume change %

-10.1	2011
-7.1	2012
-2.5	2013
0.5	2014
-0.2	2015
-0.5	2016
1.1	2017
1.7	2018
1.9	2019
-9.3	2020
8.4	2021
5.6	2022

ΕΜΠΟΡΙΚΟ ΙΣΟΖΥΓΙΟ / TRADE BALANCE

ως ποσοστό % του ΑΕΠ / as percentage % of GDP



Πίνακας 4. ΕΛΛΑΣ: ΑΚΑΘΑΡΙΣΤΟ ΕΓΧΩΡΙΟ ΠΡΟΪΟΝ, 2011 - 2022⁽¹⁾⁽³⁾

Ετήσιες μεταβολές όγκου (%)

Table 4. GREECE: GROSS DOMESTIC PRODUCT, 2011 - 2022⁽¹⁾⁽³⁾

Annual volume changes (%)

	2011	2012	2013	2014	2015	2016	2017	2018	2019	2020	2021	2022	
Προσέγγιση παραγωγής													Production approach
Παράγωγή αγαθών και υπηρεσιών (σε βασικές τιμές)	-10.5	-5.6	-0.4	0.2	1.4	-0.9	2.2	1.9	1.9	-11.6	9.1	5.6	Output of goods and services (at basic prices)
Ενδιάμεση ανάλωση (σε αγοραίες τιμές)	-12.3	-5.3	1.7	0.7	2.9	-1.0	2.7	2.6	2.5	-14.0	10.7	6.6	Intermediate consumption (at purchasers' prices)
Ακαθάριστη προστιθέμενη αξία (σε βασικές τιμές)	-9.2	-5.8	-2.1	-0.2	0.1	-0.8	1.7	1.3	1.3	-9.4	7.7	4.7	Gross value added (at basic prices)
Γεωργία, θήρα και δασοκομία, αλιεία	2.8	6.0	-7.0	5.1	-2.4	-7.4	13.0	-2.0	6.2	-8.5	-3.8	12.1	Agriculture, hunting and forestry, fishing
Βιομηχανία, συμπεριλαμβανομένης ενέργειας και κατασκευών	-13.1	-6.4	-6.3	-7.0	-0.7	2.2	-1.7	3.6	1.3	-0.2	12.5	-3.5	Industry, including energy and construction
Υπηρεσίες	-8.8	-6.2	-0.9	1.0	0.4	-1.1	1.9	1.0	1.1	-11.2	7.4	6.1	Services
Φόροι επί των προϊόντων	-16.6	-14.2	-2.8	3.2	-1.4	2.9	-3.3	3.6	7.3	-8.5	10.3	11.0	Taxes on products
Επιδοτήσεις επί των προϊόντων	27.9	50.3	59.0	-22.8	9.5	13.0	-2.2	-7.6	36.7	-2.1	-14.6	9.4	Subsidies on products
Προσέγγιση δαπάνης													Expenditure approach
Τελική καταναλωτική δαπάνη	-8.2	-6.9	-4.1	-0.4	0.4	-0.5	1.7	0.6	1.9	-5.1	4.8	6.2	Final consumption expenditure
Νοικοκυριών και ΜΚΙΕΝ ⁽²⁾	-8.7	-7.6	-3.4	-0.1	-0.3	-0.6	2.5	1.7	1.8	-7.4	5.8	7.4	Households and NPISH ⁽²⁾
Γενικής Κυβέρνησης	-7.0	-4.9	-6.4	-1.2	2.7	-0.1	-1.1	-3.5	2.4	3.0	1.8	2.1	General Government
Ακαθάριστος σχηματισμός κεφαλαίου	-31.8	-21.1	-3.1	4.3	4.4	6.6	-4.9	7.8	-4.2	6.5	22.6	5.5	Gross capital formation
Ακαθάριστος σχηματισμός πάγιου κεφαλαίου	-25.4	-21.7	-6.6	-3.2	0.2	2.3	8.5	-4.3	-2.2	2.0	19.3	11.7	Gross fixed capital formation
Εγχώρια ζήτηση	-12.9	-9.1	-4.1	0.2	0.8	0.4	0.8	1.4	1.2	-3.7	7.7	6.4	Domestic demand
Εξαγωγές αγαθών και υπηρεσιών	0.6	2.0	1.8	8.2	5.0	-0.4	8.5	9.1	4.9	-21.5	24.2	6.2	Exports of goods and services
Εισαγωγές αγαθών και υπηρεσιών	-9.6	-5.5	-3.5	6.7	7.9	2.2	7.4	8.1	2.9	-7.3	17.9	7.2	Imports of goods and services
Ακαθάριστο Εγχώριο Προϊόν σε αγοραίες τιμές	-10.1	-7.1	-2.5	0.5	-0.2	-0.5	1.1	1.7	1.9	-9.3	8.4	5.6	Gross Domestic Product at market prices

Πηγή: Διεύθυνση Εθνικών Λογαριασμών ΕΛΣΤΑΤ.

(1) 2021 - 2022: Προσωρινά στοιχεία.

(2) Μη Κερδοσκοπικά Ιδρύματα που Εξυπηρετούν Νοικοκυριά.

(3) Τα δεδομένα του ΑΕΠ και των συνιστωσών του, για την περίοδο 2010 - 2022, έχουν εκτιμηθεί με έτος βάσης το 2015.

Οι εργασίες αναθεώρησης των δεδομένων με έτος βάσης το 2015, για την περίοδο 1995 - 2009, συνεχίζονται και ως εκ τούτου στο έτος 2010 στις τρέχουσες τιμές και στο έτος 2011 στις σταθερές τιμές προηγούμενου έτους υπάρχει διακοπή της χρονοσειράς.

Source: National Accounts Division ELSTAT.

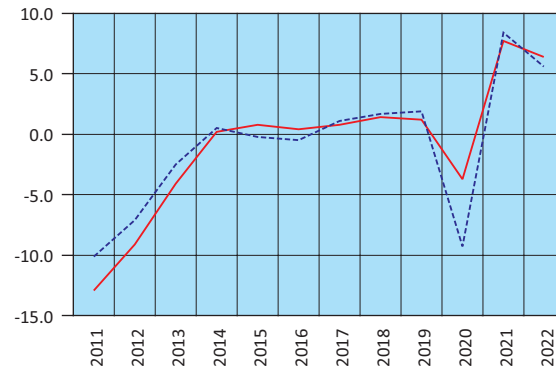
(1) 2021 - 2022: Provisional data.

(2) Non-Profit Institutions Serving Households.

(3) GDP (and components) data, for the years 2010 - 2022, have been estimated with 2015 as base year.

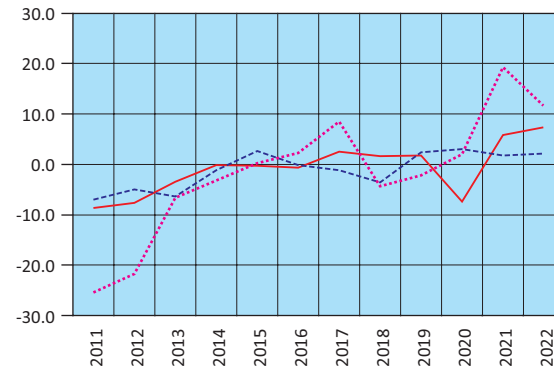
The revision of data, for the years 1995-2009, with 2015 as base year, is in progress and thus there is a break in the time series for the year 2010 in current prices and for the year 2011 at constant prices of the previous year.

ΑΕΠ (ρυθμός ανάπτυξης) και εγχώρια ζήτηση (συμμετοχή) GDP (growth rate) and domestic demand (contribution)



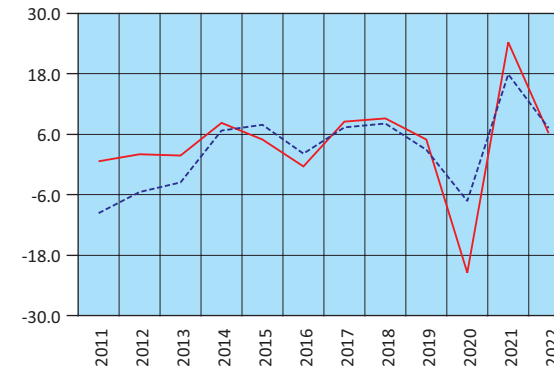
— Εγχώρια ζήτηση – Domestic demand
- - - ΑΕΠ – GDP

Εγχώρια ζήτηση: Συνιστώσες (ρυθμός ανάπτυξης) Domestic demand: Components (growth rate)



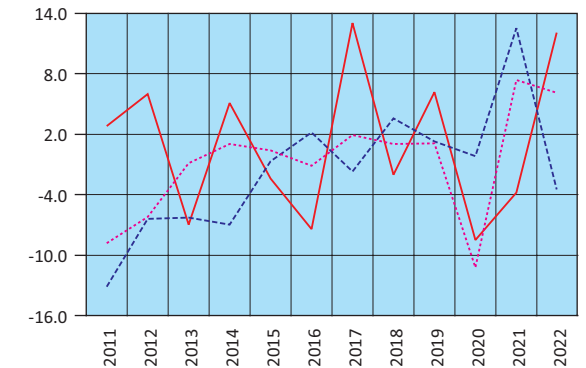
— Ιδιωτική κατανάλωση – Private consumption
- - - Δημόσια κατανάλωση – GG consumption
... Επενδύσεις – GFCF

Εισαγωγές - Εξαγωγές αγαθών και υπηρεσιών (ρυθμός ανάπτυξης) Imports - Exports of goods and services (growth rate)



— Εξαγωγές – Exports
- - - Εισαγωγές – Imports

Ακαθάριστη προστιθέμενη αξία (ρυθμός ανάπτυξης) Gross value added (growth rate)



— Γεωργία – Agriculture
- - - Βιομηχανία – Industry
... Υπηρεσίες – Services

Πίνακας 7. ΕΛΛΑΣ: ΑΚΑΘΑΡΙΣΤΟ ΕΓΧΩΡΙΟ ΠΡΟΪΟΝ, ΤΡΙΜΗΝΙΑΙΑ ΣΤΟΙΧΕΙΑ, 2020 - 2023⁽¹⁾⁽⁴⁾

Αλυσωτοί δείκτες όγκου. Έτος αναφοράς 2015. Μη εποχικά διορθωμένα στοιχεία

	2020 Q2	2020 Q3	2020 Q4	2021 Q1	2021 Q2	2021 Q3	2021 Q4	2022 Q1	2022 Q2	2022 Q3	2022 Q4	2023 Q1	2023 Q2	2023 Q3	
(Ετήσιες μεταβολές %)															(Year-on-year change %)
Προσέγγιση παραγωγής															Production approach
Ακαθάριστη προστιθέμενη αξία (σε βασικές τιμές)	-16.0	-10.8	-7.7	-1.2	12.1	11.9	8.0	5.8	6.5	3.7	3.2	3.2	1.2	-0.1	Gross value added (at basic prices)
Γεωργία, θήρα και δασοκομία, αλιεία	-10.0	-10.7	-10.5	-5.8	-3.3	-5.2	-0.7	8.9	14.9	19.8	5.2	2.4	-2.2	-4.5	Agriculture, hunting and forestry, fishing
Βιομηχανία, συμπεριλαμβανομένης ενέργειας και κατασκευών	-5.6	0.8	1.1	9.6	19.5	12.7	8.6	2.1	-2.3	-6.0	-7.1	2.6	-0.6	1.5	Industry, including energy and construction
Υπηρεσίες	-18.3	-12.9	-9.3	-3.1	11.5	12.7	8.4	6.4	8.1	5.0	5.4	3.0	1.8	0.0	Services
Φόροι επί των προϊόντων	-20.3	-4.8	-8.2	-3.6	27.4	8.7	11.0	20.3	7.5	5.7	12.6	-12.9	-5.5	-4.2	Taxes on products
Επιδότησεις επί των προϊόντων	4.8	-5.4	-16.1	20.0	-3.1	-37.1	-35.9	-34.0	-28.4	38.7	136.0	-25.1	-61.2	-61.9	Subsidies on products
Προσέγγιση δαπάνης															Expenditure approach
Τελική καταναλωτική δαπάνη	-11.5	0.4	-7.0	-5.9	11.1	4.2	9.8	14.0	7.7	1.2	3.1	3.4	2.3	-0.6	Final consumption expenditure
Νοικοκυριών και ΜΚΙΕΝ ⁽²⁾	-14.6	-0.9	-10.7	-8.2	14.3	4.6	13.1	17.8	8.8	1.2	4.0	3.2	2.4	-0.2	Households and NPISH ⁽²⁾
Γενικής Κυβέρνησης	-1.2	5.2	5.2	1.4	2.1	3.1	0.8	2.9	4.3	1.1	0.4	4.1	2.0	-2.2	General Government
Ακαθάριστος σχηματισμός κεφαλαίου	-7.3	56.6	-5.1	10.3	52.2	6.7	30.4	-0.1	-6.8	15.2	15.6	-9.8	-3.8	10.7	Gross capital formation
Ακαθάριστος σχηματισμός πάγιου κεφαλαίου	-0.7	4.7	-0.5	13.6	21.7	17.9	22.6	18.2	8.9	7.2	13.1	9.4	9.5	4.9	Gross fixed capital formation
Εγχώρια ζήτηση ⁽³⁾	-11.2	4.5	-7.2	-3.6	17.1	4.7	13.4	12.9	5.9	2.7	5.7	1.2	0.9	1.0	Domestic demand ⁽³⁾
Εξαγωγές αγαθών και υπηρεσιών	-30.5	-34.9	-10.7	-1.6	25.2	47.5	22.0	9.2	18.8	1.2	-0.6	12.3	3.4	-1.3	Exports of goods and services
Εισαγωγές αγαθών και υπηρεσιών	-15.8	-8.1	-7.9	-4.8	27.0	22.4	29.4	15.5	11.4	1.6	2.3	5.1	-0.6	1.2	Imports of goods and services
Εξωτερικό ισοζύγιο αγαθών και υπηρεσιών	-5.7	-14.4	-0.5	1.9	-2.7	7.3	-4.6	-4.6	1.2	1.0	-2.0	0.8	2.0	0.8	External balance of goods and services
Ακαθάριστο Εγχώριο Προϊόν σε αγοραίες τιμές	-16.9	-10.0	-7.7	-1.7	14.4	12.0	8.9	8.3	7.1	3.7	3.7	2.0	2.8	1.8	Gross Domestic Product at market prices

Table 7. GREECE: GROSS DOMESTIC PRODUCT, QUARTERLY DATA, 2020 - 2023⁽¹⁾⁽⁴⁾

Chain-linked volume. Reference year 2015. Non-seasonally adjusted data

Πίνακας 7α. ΕΛΛΑΣ: ΑΚΑΘΑΡΙΣΤΟ ΕΓΧΩΡΙΟ ΠΡΟΪΟΝ, ΤΡΙΜΗΝΙΑΙΑ ΣΤΟΙΧΕΙΑ, 2020 - 2023⁽¹⁾⁽⁴⁾

Σε εκατομμύρια €. Αλυσωτοί δείκτες όγκου. Έτος αναφοράς 2015. Εποχικά διορθωμένα στοιχεία

	2020 Q2	2020 Q3	2020 Q4	2021 Q1	2021 Q2	2021 Q3	2021 Q4	2022 Q1	2022 Q2	2022 Q3	2022 Q4	2023 Q1	2023 Q2	2023 Q3	
Ακαθάριστο Εγχώριο Προϊόν σε αγοραίες τιμές	38,716	40,956	42,338	43,876	44,413	45,842	46,203	47,258	47,457	47,703	48,140	48,164	48,695	48,702	Gross Domestic Product at market prices
Τριμηνιαίες μεταβολές %	-13.7	5.8	3.4	3.6	1.2	3.2	0.8	2.3	0.4	0.5	0.9	0.1	1.1	0.0	Quarter-on-quarter change %
Ετήσιες μεταβολές %	-16.0	-10.7	-7.7	-2.2	14.7	11.9	9.1	7.7	6.9	4.1	4.2	1.9	2.6	2.1	Year-on-year change %

Table 7a. GREECE: GROSS DOMESTIC PRODUCT, QUARTERLY DATA, 2020 - 2023⁽¹⁾⁽⁴⁾

In million €. Chain-linked volume. Reference year 2015. Seasonally adjusted data

Πηγή: Διεύθυνση Εθνικών Λογαριασμών ΕΛΣΤΑΤ.

(1) Προσωρινά στοιχεία.

(2) Μη Κερδοσκοπικά Ιδρύματα που Εξυπηρετούν Νοικοκυριά.

(3) Συμβολή στον ρυθμό μεταβολής του ΑΕΠ.

(4) Από το 2010 και εξής, τα δεδομένα του ΑΕΠ και των συνιστωσών του έχουν αναθεωρηθεί με έτος βάσης το 2015.

Source: National Accounts Division ELSTAT.

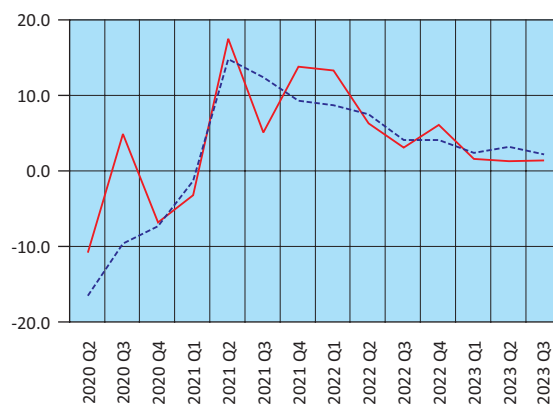
(1) Provisional data.

(2) Non-Profit Institutions Serving Households.

(3) Contribution to GDP growth rate.

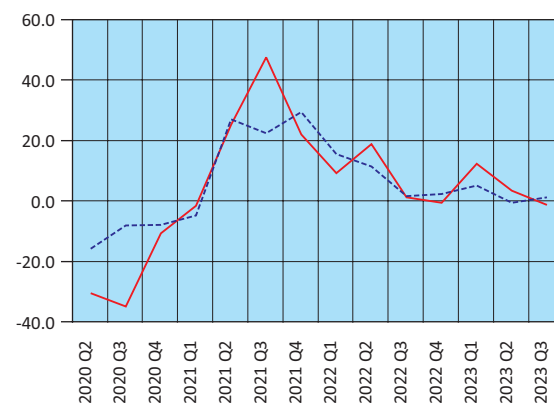
(4) From 2010 onwards, the data on GDP and its components have been revised with base year 2015.

ΑΕΠ (ετήσια μεταβολή) και εγχώρια ζήτηση (συμβολή στη μεταβολή % του ΑΕΠ) GDP (y-o-y change) and domestic demand (contribution to GDP change %)



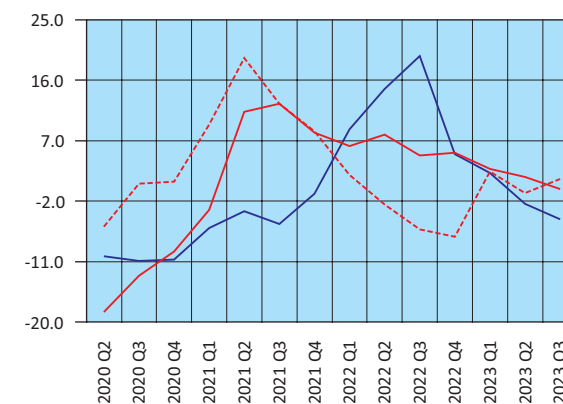
— Εγχώρια ζήτηση – Domestic demand
- - - ΑΕΠ – GDP

Εισαγωγές - Εξαγωγές αγαθών και υπηρεσιών (ετήσια μεταβολή %) Imports - Exports of goods and services (y-o-y change %)



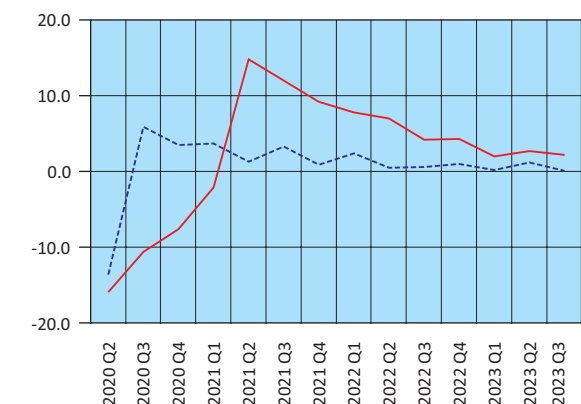
— Εξαγωγές – Exports
- - - Εισαγωγές – Imports

Ακαθάριστη προστιθέμενη αξία (ετήσια μεταβολή %) Gross value added (y-o-y change %)



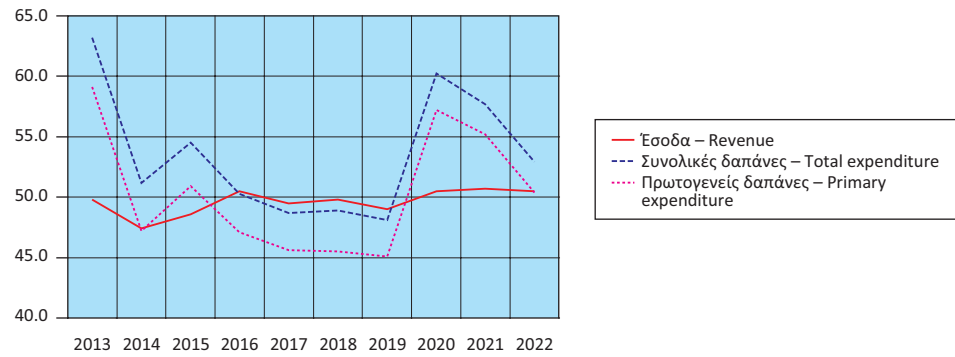
— Γεωργία – Agriculture
- - - Βιομηχανία – Industry
— Υπηρεσίες – Services

ΑΕΠ: εποχικά διορθωμένα στοιχεία (τριμηνιαία και ετήσια μεταβολή %) GDP: seasonally adjusted data (q-o-q and y-o-y change %)

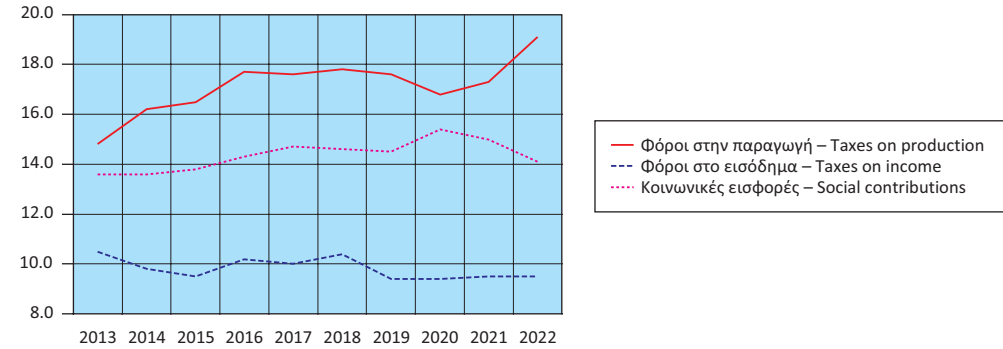


- - - Τριμηνιαία μεταβολή – Quarter-on-quarter change
— Ετήσια μεταβολή – Year-on-year change

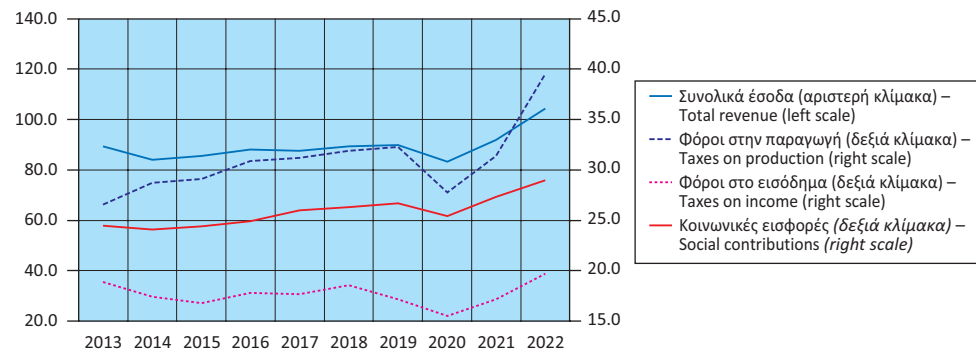
Κύρια μεγέθη Γενικής Κυβέρνησης ως ποσοστό (%) του ΑΕΠ
Main aggregates of General Government as percentage of GDP



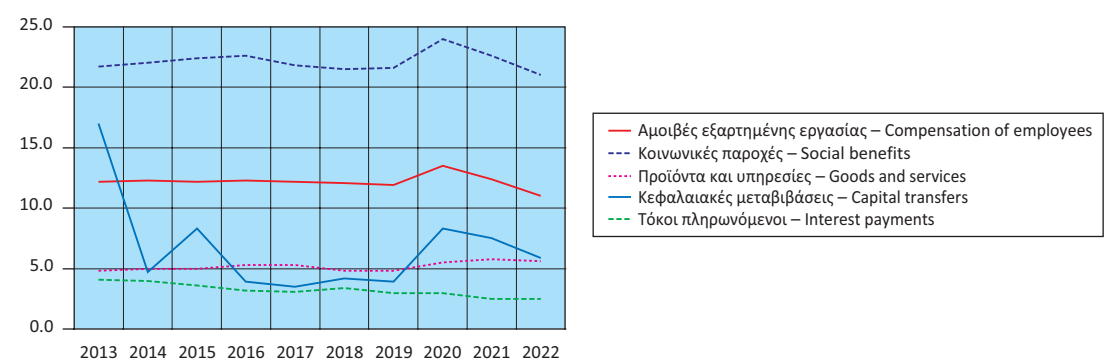
Έσοδα Γενικής Κυβέρνησης ως ποσοστό (%) του ΑΕΠ
Revenue of General Government as percentage of GDP



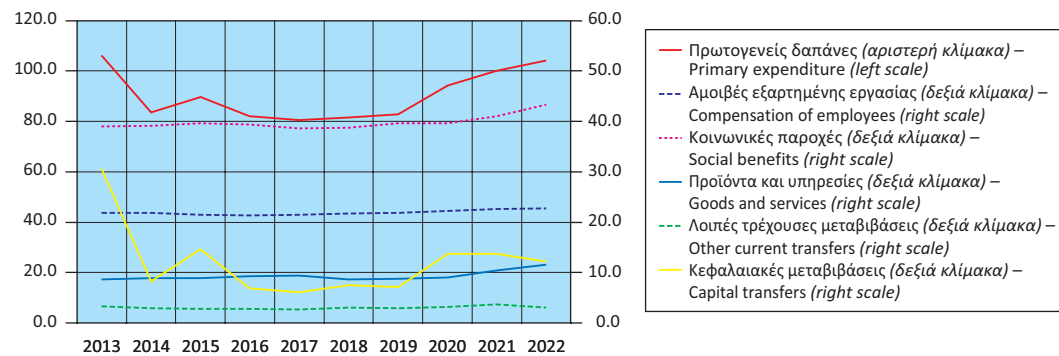
Έσοδα Γενικής Κυβέρνησης (σε δις. €)
Revenue of General Government (in bil. €)



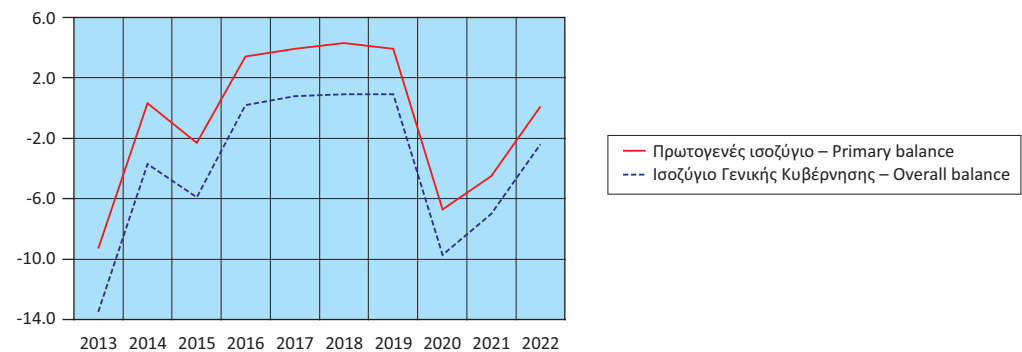
Έξοδα Γενικής Κυβέρνησης ως ποσοστό (%) του ΑΕΠ
Expenditure of General Government as percentage of GDP



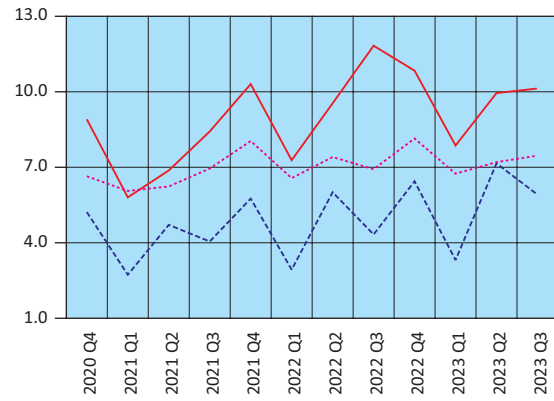
Έξοδα Γενικής Κυβέρνησης (σε δις. €)
Expenditure of General Government (in bil. €)



Πρωτογενές ισοζύγιο και ισοζύγιο Γενικής Κυβέρνησης ως ποσοστό (%) του ΑΕΠ
Primary balance and overall balance of General Government as percentage of GDP

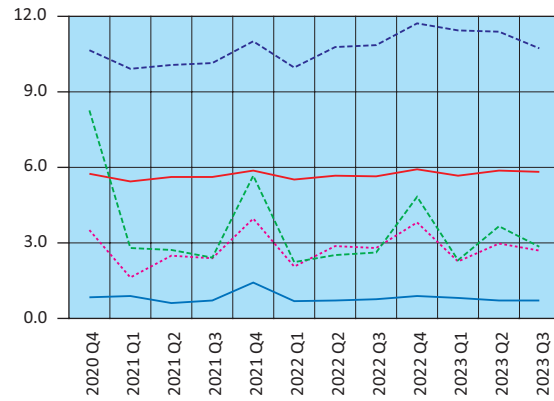


Έσοδα Γενικής Κυβέρνησης (σε δις. €)
Revenue of General Government (in bil. €)



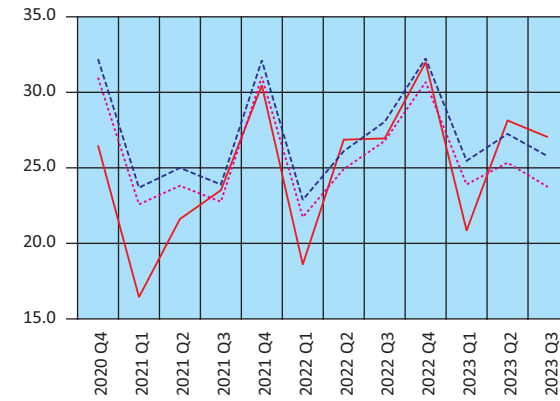
— Φόροι στην παραγωγή και τις εισαγωγές – Taxes on production and imports
 - - Φόροι στο εισόδημα – Taxes on income
 ... Κοινωνικές εισφορές – Social contributions

Έξοδα Γενικής Κυβέρνησης (σε δις. €)
Expenditure of General Government (in bil. €)



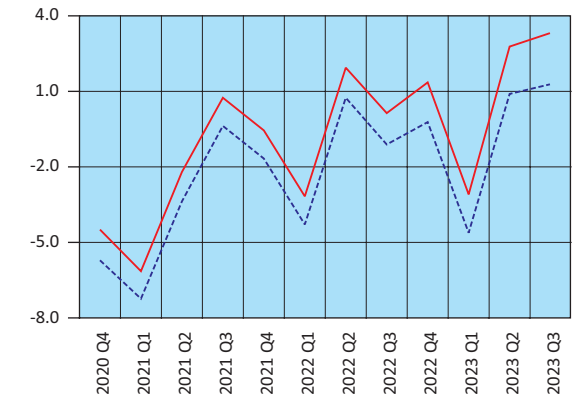
— Αμοιβές εξαρτημένης εργασίας – Compensation of employees
 - - Κοινωνικές παροχές – Social benefits
 ... Προϊόντα και υπηρεσίες – Goods and services
 — Λοιπές τρέχουσες μεταβιβάσεις – Other current transfers
 - - Κεφαλαιακές μεταβιβάσεις – Capital transfers

Έσοδα - Πρωτογενείς δαπάνες - Συνολικές δαπάνες (σε δις. €)
Revenue - Primary expenditure - Total expenditure (in bil. €)



— Έσοδα – Revenue
 - - Συνολικές δαπάνες – Total expenditure
 ... Πρωτογενείς δαπάνες – Primary expenditure

Πρωτογενές ισοζύγιο και ισοζύγιο Γενικής Κυβέρνησης (σε δις. €)
Primary balance and overall balance of General Government (in bil. €)



— Πρωτογενές ισοζύγιο – Primary balance
 - - Ισοζύγιο Γενικής Κυβέρνησης – Overall balance

Πίνακας 13. ΕΛΛΑΣ: ΧΡΕΟΣ ΓΕΝΙΚΗΣ ΚΥΒΕΡΝΗΣΗΣ, 2012 - 2023

Σε εκατομμύρια €

Table 13. GREECE: GENERAL GOVERNMENT DEBT, 2012 - 2023

In million €

	2012 ⁽¹⁾	2013	2014	2015	2016	2017	2018	2019	2020	2021	2022	2023 Q3	
Ονομαστική αξία υπολοίπου χρέους στο τέλος του έτους	305,085	320,498	319,629	311,729	315,012	317,481	334,721	331,144	341,588	353,848	356,686	360,171	Nominal value of debt outstanding at the end of the year
Νόμισμα και καταθέσεις	1,055	1,088	6,374	5,546	5,987	6,008	6,245	6,635	6,655	6,757	7,248	7,150	Currency and deposits
Χρεόγραφα εκτός από μετοχές, χωρίς χρηματοοικονομικά παράγωγα	93,432	79,194	69,466	61,084	57,162	54,938	52,882	57,854	67,187	80,936	85,134	91,226	Securities other than shares, excl. financial derivatives
Βραχυπρόθεσμα (≤1 έτους)	15,309	10,872	12,190	10,884	10,087	14,261	41,738	46,102	56,065	70,125	74,045	80,018	Short-term (≤1 year)
Μακροπρόθεσμα (>1 έτους)	78,123	68,322	57,276	50,200	47,075	40,677	275,594	266,655	267,746	266,155	264,304	261,795	Long-term (>1 year)
Δάνεια	210,598	240,216	243,789	245,099	251,863	256,535	2,241	2,267	2,250	2,049	5,391	3,684	Loans
Βραχυπρόθεσμα	2,491	2,164	2,370	1,509	2,198	2,036	273,353	264,388	265,496	264,106	258,913	258,111	Short-term
Μακροπρόθεσμα	208,107	238,052	241,419	243,590	249,665	254,499							Long-term
	(% του χρέους)												(% of debt)
Νόμισμα και καταθέσεις	0.3	0.3	2.0	1.8	1.9	1.9	1.9	2.0	1.9	1.9	2.0	2.0	Currency and deposits
Χρεόγραφα εκτός από μετοχές, χωρίς χρηματοοικονομικά παράγωγα	30.6	24.7	21.7	19.6	18.1	17.3	15.8	17.5	19.7	22.9	23.9	25.3	Securities other than shares, excl. financial derivatives
Βραχυπρόθεσμα	5.0	3.4	3.8	3.5	3.2	4.5	3.3	3.5	3.3	3.1	3.1	3.1	Short-term
Μακροπρόθεσμα	25.6	21.3	17.9	16.1	14.9	12.8	12.5	13.9	16.4	19.8	20.8	22.2	Long-term
Δάνεια	69.0	75.0	76.3	78.6	80.0	80.8	82.3	80.5	78.4	75.2	74.1	72.7	Loans
Βραχυπρόθεσμα	0.8	0.7	0.7	0.5	0.7	0.6	0.7	0.7	0.7	0.6	1.5	1.0	Short-term
Μακροπρόθεσμα	68.2	74.3	75.5	78.1	79.3	80.2	81.7	79.8	77.7	74.6	72.6	71.7	Long-term

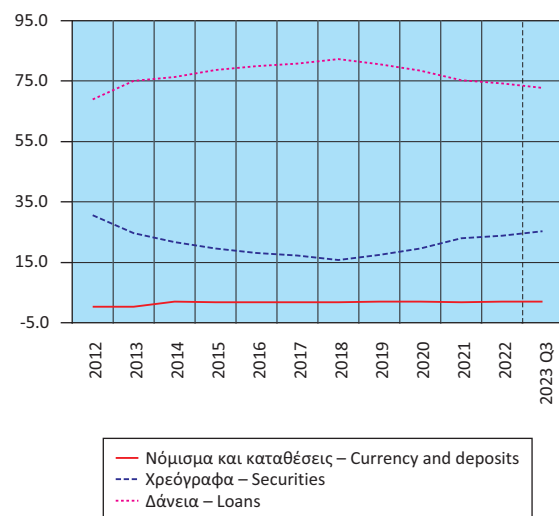
Πηγή: Διεύθυνση Εθνικών Λογαριασμών ΕΛΣΤΑΤ.

(1) Περιλαμβάνει μείωση του Χρέους στο πλαίσιο της πρωτοβουλίας «Συμμετοχή του ιδιωτικού τομέα» (PSI).

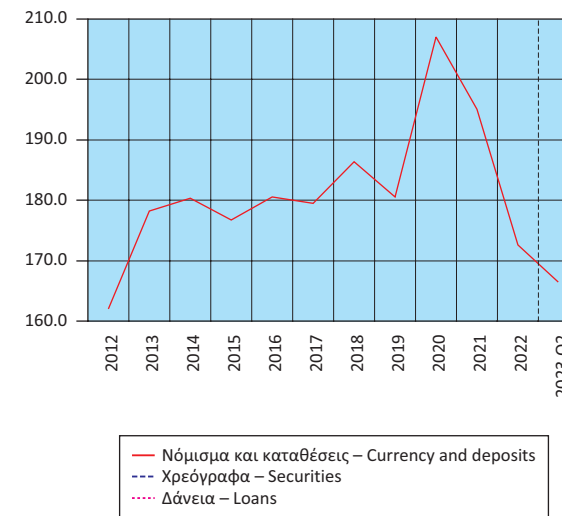
Source: National Accounts Division ELSTAT.

(1) Includes Debt reduction under the private sector involvement (PSI) initiative.

Δομή Χρέους Γενικής Κυβέρνησης (ποσοστό % συνόλου)
Structure of General Government Debt (percentage of total)

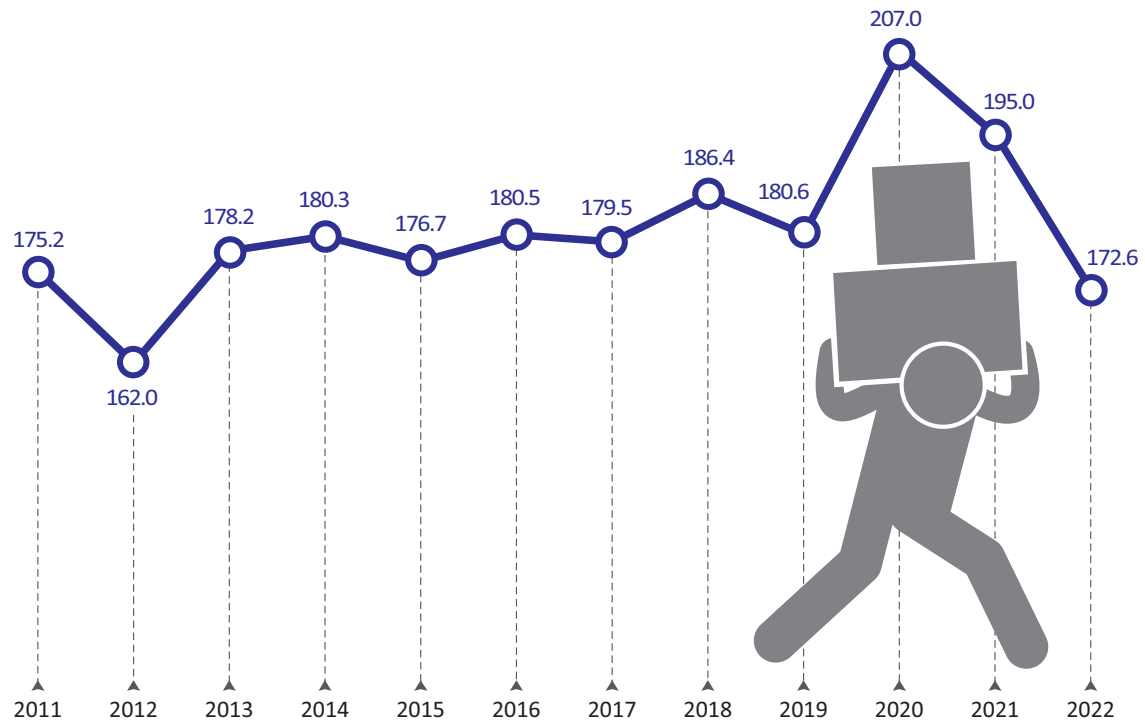


Διαχρονική εξέλιξη του Χρέους ως ποσοστό (%) του ΑΕΠ
Evolution of Debt as percentage of GDP



ΧΡΕΟΣ ΓΕΝΙΚΗΣ ΚΥΒΕΡΝΗΣΗΣ ΚΑΤΑ ΜΑΑΣΤΡΙΧΤ / GROSS DEBT (MAASTRICHT)

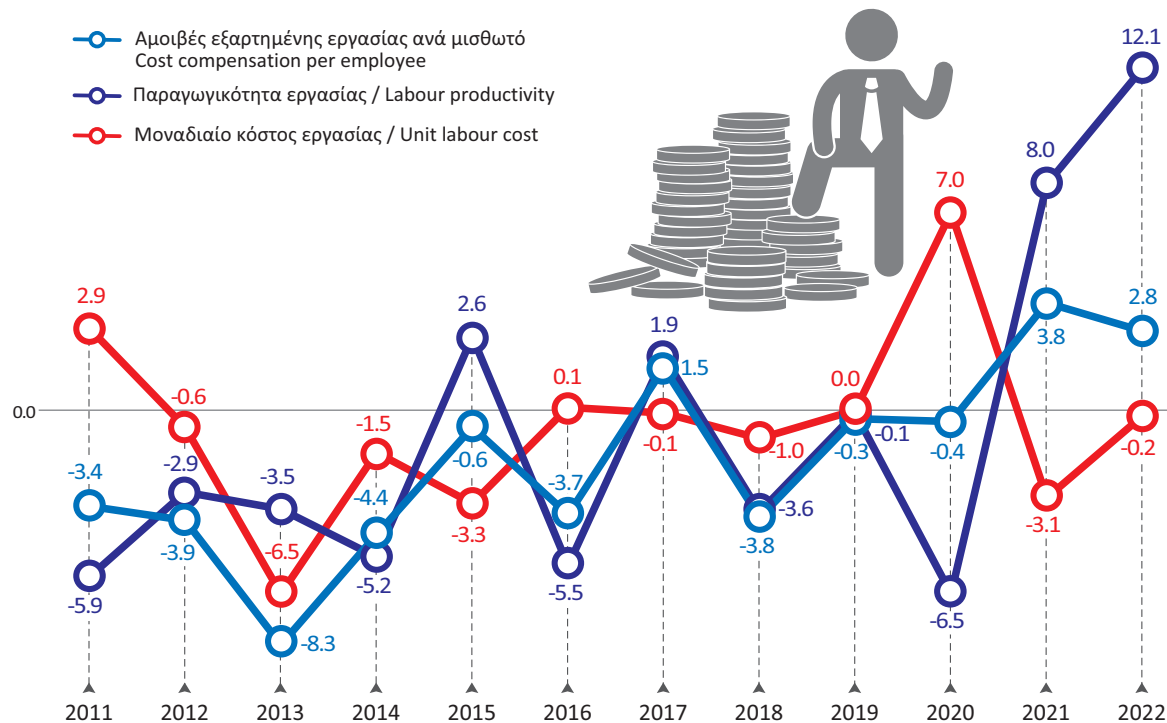
Ως ποσοστό % του ΑΕΠ / As percentage % of GDP



ΜΙΣΘΟΙ, ΠΑΡΑΓΩΓΙΚΟΤΗΤΑ ΚΑΙ ΚΟΣΤΟΣ ΕΡΓΑΣΙΑΣ / WAGES, PRODUCTIVITY AND LABOUR COST

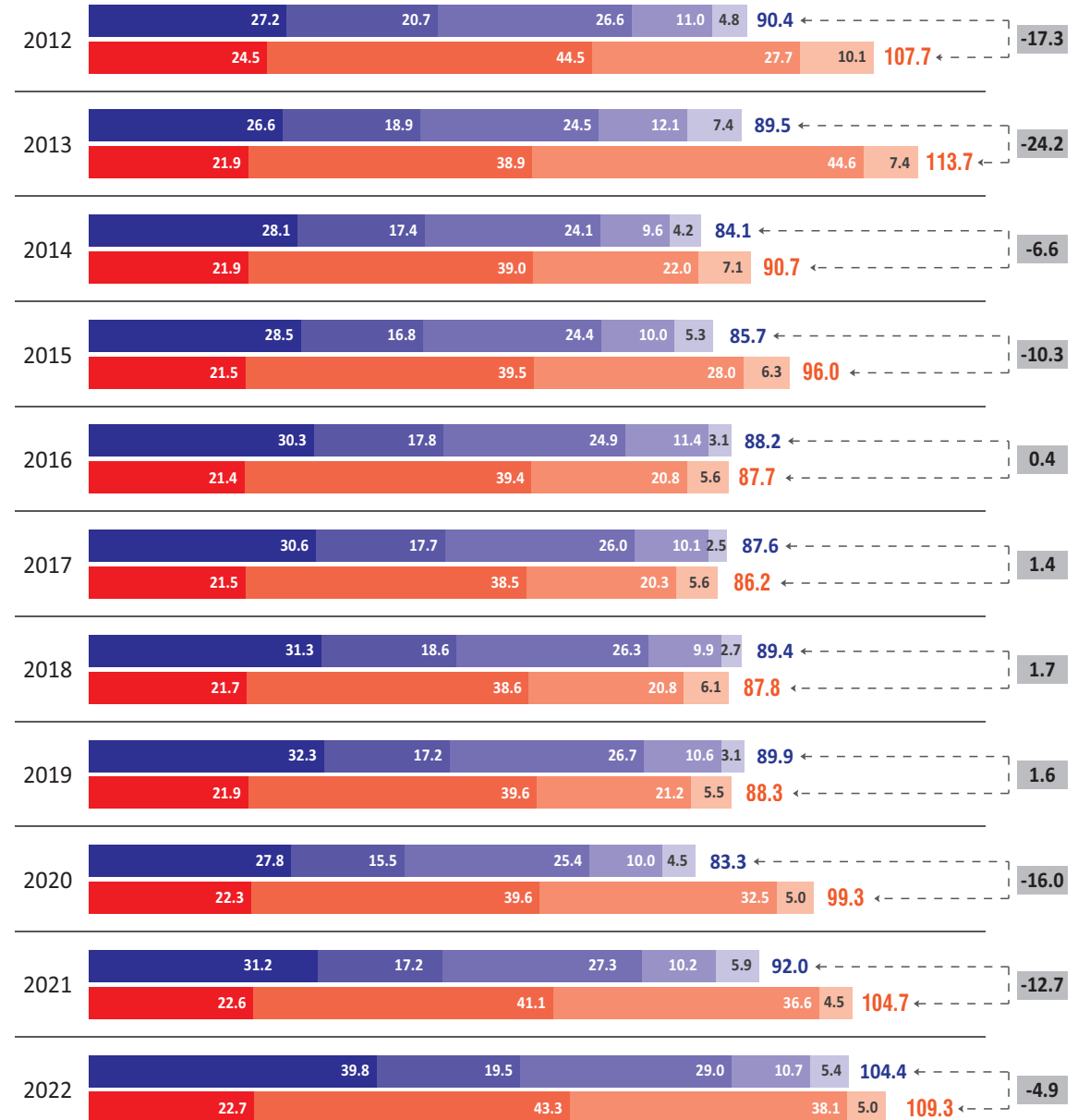
Ετήσια μεταβολή % / Y-o-y change %

- Αμοιβές εξαρτημένης εργασίας ανά μισθωτό / Cost compensation per employee
- Παραγωγικότητα εργασίας / Labour productivity
- Μοναδιαίο κόστος εργασίας / Unit labour cost



ΕΣΟΔΑ, ΔΑΠΑΝΕΣ ΚΑΙ ΙΣΟΖΥΓΙΟ ΓΕΝΙΚΗΣ ΚΥΒΕΡΝΗΣΗΣ / REVENUE, EXPENDITURE AND OVERALL BALANCE OF GENERAL GOVERNMENT

Σε δισεκατομμύρια € / In billion €



ΕΣΟΔΑ / REVENUE

- Κεφαλαιακές μεταβιβάσεις, εισπραττόμενες / Capital transfers, receivable
- Λοιπά τρέχοντα έσοδα / Other current revenue
- Κοινωνικές εισφορές, εισπραττόμενες / Social contributions
- Φόροι στο εισόδημα, εισπραττόμενοι / Taxes on income and property, receivable
- Φόροι στην παραγωγή και τις εισαγωγές, εισπραττόμενοι / Taxes on production and imports, receivable

ΔΑΠΑΝΕΣ / EXPENDITURE

- Τόκοι, πληρωνόμενοι / Interest payments
- Λοιπές πρωτογενείς δαπάνες / Other primary expenditure
- Κοινωνικές παροχές / Social benefits
- Αμοιβές εξαρτημένης εργασίας, πληρωνόμενες / Compensation of employees, payable
- ΙΣΟΖΥΓΙΟ / BALANCE

Πίνακας 14. ΕΛΛΑΣ: ΠΛΗΘΥΣΜΟΣ ΗΛΙΚΙΑΣ 15 ΕΤΩΝ ΚΑΙ ΑΝΩ, ΚΑΤΑ ΚΑΤΑΣΤΑΣΗ ΑΠΑΣΧΟΛΗΣΗΣ, ΤΡΙΜΗΝΙΑΙΑ ΣΤΟΙΧΕΙΑ, 2016 - 2023

Table 14. GREECE: POPULATION AGED 15 YEARS AND OVER BY EMPLOYMENT STATUS, QUARTERLY DATA, 2016 - 2023

Σε χιλιάδες

In thousands

Περίοδος αναφοράς	Γενικό σύνολο (1) Grand total	Εργατικό δυναμικό/Labour force											Ατομα εκτός του εργατικού δυναμικού Persons outside the labour force	Reference period
		Σύνολο Total	Ποσοστό (%) επί του πληθυσμού Percent of population	Απασχολούμενοι (2) Employed	Ποσοστό (%) επί του εργατικού δυναμικού Percent of labour force	Άνεργοι (3) Unemployed	Ποσοστό (%) επί του εργατικού δυναμικού Percent of labour force	Μέσο ετήσιο ποσοστό (%) ανεργίας Annual average unemployment rate (%)	Ετήσια μεταβολή (%) εργατικού δυναμικού Year-on-year change (%) of labour force	Ετήσια μεταβολή (%) στο πλήθος απασχολούμενων Year-on-year change (%) in the number of employed	Ετήσια μεταβολή (%) στο πλήθος ανέργων Year-on-year change (%) in the number of unemployed			
2016 Δ' τρίμηνο	9,199.4	4,772.6	51.9	3,648.6	76.4	1,124.0	23.6	23,5	-0.9	0.2	-4.3	4,426.9	2016 4th quarter	
2017 Α' τρίμηνο	9,190.7	4,774.0	51.9	3,659.3	76.7	1,114.7	23.3		-0.6	1.5	-6.7	4,416.7	2017 1st quarter	
2017 Β' »	9,181.4	4,808.0	52.4	3,791.4	78.9	1,016.6	21.1	21.5	-0.1	2.4	-8.6	4,373.4	2nd »	
2017 Γ' »	9,172.3	4,793.8	52.3	3,823.7	79.8	970.1	20.2		-0.7	2.3	-11.2	4,378.5	3rd »	
2017 Δ' τρίμηνο	9,163.3	4,743.1	51.8	3,736.3	78.8	1,006.8	21.2		-0.6	2.4	-10.4	4,420.2	4th quarter	
2018 Α' τρίμηνο	9,154.0	4,725.0	51.6	3,723.8	78.8	1,001.2	21.2		-1.0	1.8	-10.2	4,429.1	2018 1st quarter	
2018 Β' »	9,144.7	4,766.4	52.1	3,860.4	81.0	906.0	19.0	19.3	-0.9	1.8	-10.9	4,378.3	2nd »	
2018 Γ' »	9,135.5	4,765.9	52.2	3,894.2	81.7	871.8	18.3		-0.6	1.8	-10.1	4,369.5	3rd »	
2018 Δ' τρίμηνο	9,126.4	4,714.8	51.7	3,833.7	81.3	881.1	18.7		-0.6	2.6	-12.5	4,411.6	4th quarter	
2019 Α' τρίμηνο	9,117.3	4,721.1	51.8	3,814.0	80.8	907.1	19.2		-0.1	2.4	-9.4	4,396.2	2019 1st quarter	
2019 Β' »	9,108.0	4,761.5	52.3	3,956.4	83.1	805.0	16.9	17.3	-0.1	2.5	-11.1	4,346.6	2nd »	
2019 Γ' »	9,098.9	4,748.9	52.2	3,971.9	83.6	777.0	16.4		-0.4	2.0	-10.9	4,350.0	3rd »	
2019 Δ' τρίμηνο	9,089.9	4,688.2	51.6	3,901.8	83.2	786.4	16.8		-0.6	1.8	-10.7	4,401.7	4th quarter	
2020 Α' τρίμηνο	9,083.8	4,597.7	50.6	3,852.6	83.8	745.1	16.2		-2.6	1.0	-17.9	4,486.1	2020 1st quarter	
2020 Β' »	9,080.5	4,612.3	50.8	3,844.0	83.3	768.3	16.7	16.3	-3.1	-2.8	-4.6	4,468.2	2nd »	
2020 Γ' »	9,077.3	4,683.2	51.6	3,926.8	83.8	756.4	16.2		-1.4	-1.1	-2.6	4,394.1	3rd »	
2020 Δ' τρίμηνο	9,074.2	4,628.6	51.0	3,878.5	83.8	750.1	16.2		-1.3	-0.6	-4.6	4,445.6	4th quarter	
2021 Α' τρίμηνο	9,070.8	4,370.5	48.2	3,625.1	82.9	745.4	17.1		-4.9	-5.9	0.0	4,700.3	2021 1st quarter	
2021 Β' »	9,067.1	4,647.8	51.3	3,915.3	84.2	732.5	15.8	14.7	0.8	1.9	-4.7	4,419.3	2nd »	
2021 Γ' »	9,063.5	4,733.7	52.2	4,118.3	87.0	615.4	13.0		1.1	4.9	-18.6	4,329.8	3rd »	
2021 Δ' τρίμηνο	9,060.0	4,670.7	51.6	4,053.3	86.8	617.4	13.2		0.9	4.5	-17.7	4,389.3	4th quarter	
2022 Α' τρίμηνο	9,055.8	4,691.2	51.8	4,044.0	86.2	647.2	13.8		7.3	11.6	-13.2	4,364.6	2022 1st quarter	
2022 Β' »	9,052.0	4,758.8	52.6	4,167.2	87.6	591.6	12.4	12.4	2.4	6.4	-19.2	4,293.1	2nd »	
2022 Γ' »	9,048.2	4,771.6	52.7	4,216.0	88.4	555.6	11.6		0.8	2.4	-9.7	4,276.6	3rd »	
2022 Δ' τρίμηνο	9,044.7	4,693.6	51.9	4,135.2	88.1	558.4	11.9		0.5	2.0	-9.6	4,351.0	4th quarter	
2023 Α' τρίμηνο	9,041.4	4,648.5	51.4	4,098.0	88.2	550.5	11.8		-0.9	1.3	-14.9	4,392.8	2023 1st quarter	
2023 Β' »	9,038.4	4,769.9	52.8	4,236.5	88.8	533.3	11.2		0.2	1.7	1.4	4,268.5	2nd »	
2023 Γ' τρίμηνο	9,035.5	4,770.8	52.8	4,256.2	89.2	514.6	10.8		0.0	1.0	1.0	4,264.7	3rd quarter	

Πηγή: Διεύθυνση Στατιστικών Πληθυσμού, Απασχόλησης και Κόστους Ζωής ΕΛΣΤΑΤ.

(1) Συνολικός πληθυσμός ατόμων που διαμένουν σε ιδιωτικά νοικοκυριά, ηλικίας 15 ετών και άνω, όπως εκτιμάται με βάση τα αποτελέσματα της Απογραφής Πληθυσμού 2011.

(2) Από το έτος 2021 και εξής, αφορά σε άτομα 15 - 89 ετών.

(3) Αφορά σε άτομα 15 - 74 ετών.

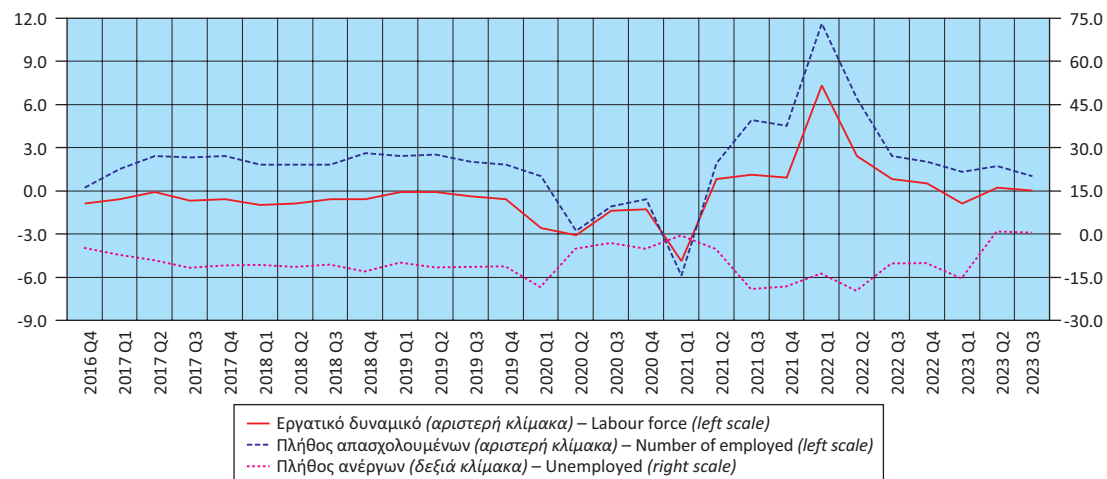
Source: Population, Employment and Cost of Living Statistics Division ELSTAT.

(1) Total number of persons residing in private households, aged 15 years and over, according to the results of the 2011 Population Census.

(2) From 2021 onwards, it refers to persons aged 15 - 89 years.

(3) It refers to persons aged 15 - 74 years.

Εργατικό δυναμικό, απασχολούμενοι, άνεργοι (ετήσια μεταβολή %)
Labour force, employed, unemployed (year-on-year change %)



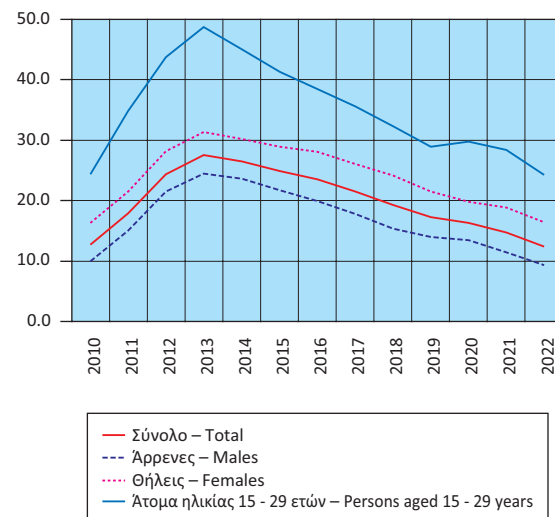
Πίνακας 15. ΕΛΛΑΣ: ΠΟΣΟΣΤΟ (%) ΑΝΕΡΓΙΑΣ ΓΙΑ ΤΟ ΣΥΝΟΛΟ ΤΟΥ ΠΛΗΘΥΣΜΟΥ, ΓΙΑ ΑΡΡΕΝΕΣ - ΘΗΛΕΙΣ ΚΑΙ ΓΙΑ ΑΤΟΜΑ ΗΛΙΚΙΑΣ 15 - 29 ΕΤΩΝ⁽¹⁾, 2010 - 2022
Table 15. GREECE: UNEMPLOYMENT RATE (%) FOR TOTAL POPULATION, MALES - FEMALES AND FOR PERSONS AGED 15 - 29 YEARS⁽¹⁾, 2010 - 2022

Έτος Year	Σύνολο Total	Άρρενες Males	Θήλειες Females	Άτομα ηλικίας 15 - 29 ετών Persons aged 15 - 29 years
2010	12.7	10.0	16.3	24.4
2011	17.9	15.1	21.5	34.8
2012	24.4	21.5	28.2	43.7
2013	27.5	24.5	31.3	48.7
2014	26.5	23.6	30.2	45.0
2015	24.9	21.7	28.9	41.3
2016	23.5	19.9	28.1	38.4
2017	21.5	17.8	26.1	35.6
2018	19.3	15.4	24.2	32.3
2019	17.3	14.0	21.5	28.9
2020	16.3	13.5	19.8	29.8
2021	14.7	11.4	18.9	28.4
2022	12.4	9.3	16.4	24.3

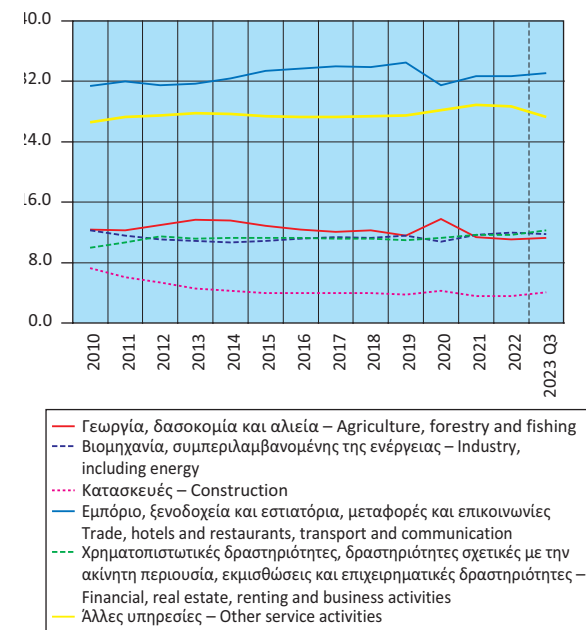
Πηγή: Διεύθυνση Στατιστικών Πληθυσμού, Απασχόλησης και Κόστους Ζωής ΕΛΣΤΑΤ.
 (1) Τα στοιχεία αναφέρονται στους μέσους ετήσιους όρους.

Source: Population, Employment and Cost of Living Statistics Division ELSTAT.
 (1) Data refer to the annual average.

Ποσοστό (%) ανεργίας για το σύνολο του πληθυσμού, για άρρενες - θήλειες και για άτομα ηλικίας 15 - 29 ετών
Unemployment rate (%) for total population, males - females and for persons aged 15 - 29 years



Ποσοστό (%) απασχολουμένων, κατά κλάδο οικονομικής δραστηριότητας
Percentage of persons employed by branch of economic activity



Πίνακας 16. ΕΛΛΑΣ: ΑΠΑΣΧΟΛΟΥΜΕΝΟΙ 15 ΕΤΩΝ ΚΑΙ ΑΝΩ⁽¹⁾, ΚΑΤΑ ΚΛΑΔΟ ΟΙΚΟΝΟΜΙΚΗΣ ΔΡΑΣΤΗΡΙΟΤΗΤΑΣ, 2010 - 2023

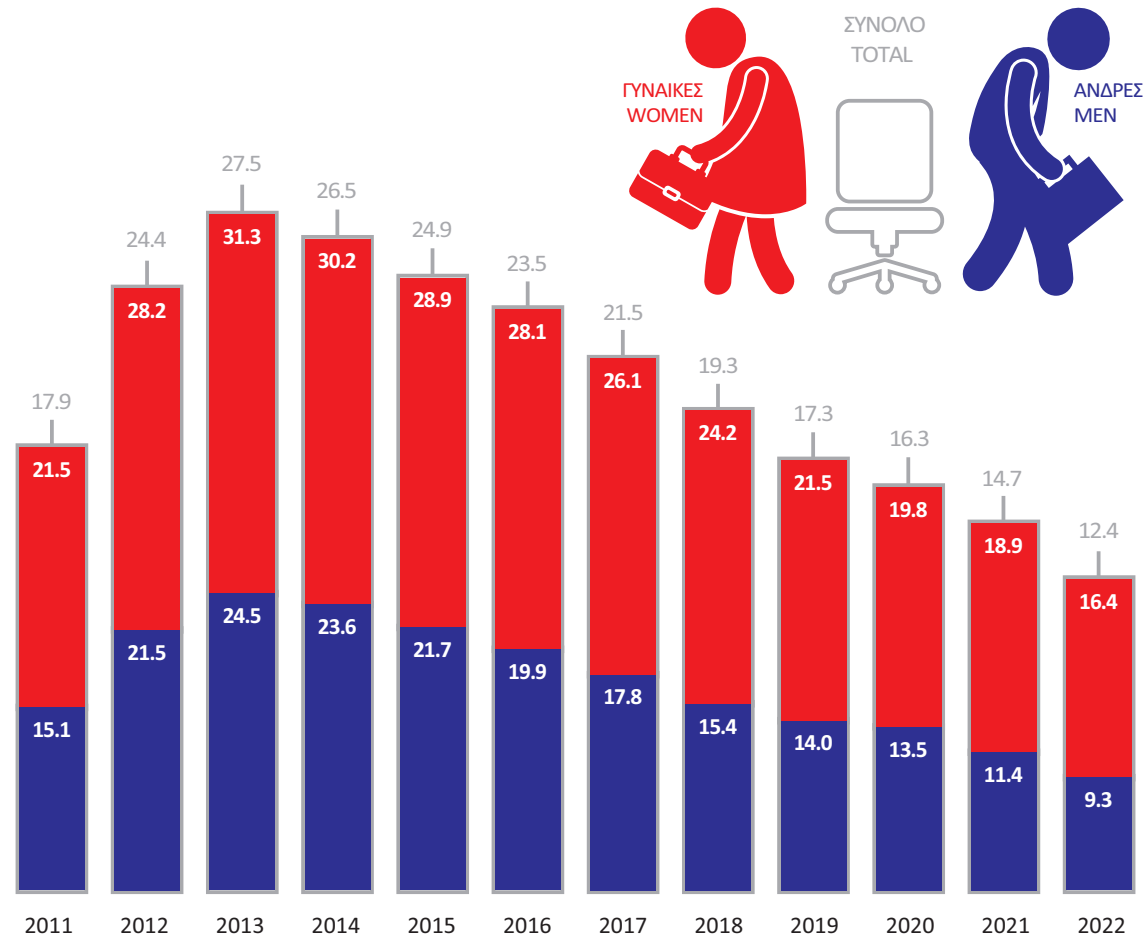
Table 16. GREECE: EMPLOYED PERSONS AGED 15 YEARS AND OVER⁽¹⁾ BY BRANCH OF ECONOMIC ACTIVITY, 2010 - 2023

	2010	2011	2012	2013	2014	2015	2016	2017	2018	2019	2020	2021	2022	2023 Q3	
<i>(Απόλυτοι αριθμοί σε χιλιάδες)</i>															<i>(Absolute numbers in thousands)</i>
Σύνολο	4,389.8	4,054.3	3,695.0	3,513.2	3,536.2	3,610.7	3,673.6	3,752.7	3,828.0	3,911.0	3,875.5	3,928.0	4,140.6	4,256.2	Total
Γεωργία, δασοκομία και αλιεία	544.2	500.7	480.5	481.1	479.9	465.7	454.5	453.4	469.6	453.6	412.0	446.0	461.4	481.3	Agriculture, forestry and fishing
Βιομηχανία, συμπεριλαμβανομένης της ενέργειας	540.2	471.4	410.4	384.3	378.1	394.2	412.9	428.9	432.1	452.3	440.7	458.3	494.9	502.8	Industry, including energy
Κατασκευές	319.6	245.8	200.9	162.3	151.6	145.2	147.1	149.3	151.6	147.6	140.8	141.8	148.6	174.5	Construction
Εμπόριο, ξενοδοχεία και εστιατόρια, μεταφορές και επικοινωνίες	1,380.0	1,298.1	1,163.2	1,114.2	1,146.9	1,206.3	1,238.9	1,275.4	1,298.3	1,349.1	1,327.4	1,285.5	1,354.6	1,409.4	Trade, hotels and restaurants, transport and communication
Χρηματοπιστωτικές δραστηριότητες, δραστηριότητες σχετικές με την ακίνητη περιουσία, εκμισθώσεις και επιχειρηματικές δραστηριότητες	438.0	432.4	424.9	394.2	400.2	409.7	415.9	421.3	428.7	432.0	442.4	459.6	486.1	522.9	Financial, real estate, renting and business activities
Άλλες υπηρεσίες	1,167.8	1,106.0	1,015.1	977.1	979.6	989.6	1,004.3	1,024.4	1,047.7	1,076.4	1,112.2	1,135.8	1,190.3	1,163.5	Other service activities
Δε δηλώθηκε												1.0	4.6	1.8	Not reported
<i>(Ποσοστιαία αναλογία %)</i>															<i>(In percent of total)</i>
Σύνολο	100.0	100.0	100.0	100.0	100.0	100.0	100.0	100.0	100.0	100.0	100.0	100.0	100.0	100.0	Total
Γεωργία, δασοκομία και αλιεία	12.4	12.3	13.0	13.7	13.6	12.9	12.4	12.1	12.3	11.6	13.8	11.4	11.1	11.3	Agriculture, forestry and fishing
Βιομηχανία, συμπεριλαμβανομένης της ενέργειας	12.3	11.6	11.1	10.9	10.7	10.9	11.2	11.4	11.3	11.6	10.8	11.7	12.0	11.8	Industry, including energy
Κατασκευές	7.3	6.1	5.4	4.6	4.3	4.0	4.0	4.0	4.0	3.8	4.3	3.6	3.6	4.1	Construction
Εμπόριο, ξενοδοχεία και εστιατόρια, μεταφορές και επικοινωνίες	31.4	32.0	31.5	31.7	32.4	33.4	33.7	34.0	33.9	34.5	31.5	32.7	32.7	33.1	Trade, hotels and restaurants, transport and communication
Χρηματοπιστωτικές δραστηριότητες, δραστηριότητες σχετικές με την ακίνητη περιουσία, εκμισθώσεις και επιχειρηματικές δραστηριότητες	10.0	10.7	11.5	11.2	11.3	11.3	11.3	11.2	11.2	11.0	11.3	11.7	11.7	12.3	Financial, real estate, renting and business activities
Άλλες υπηρεσίες	26.6	27.3	27.5	27.8	27.7	27.4	27.3	27.3	27.4	27.5	28.2	28.9	28.7	27.3	Other service activities
Δε δηλώθηκε												0.0	0.1	0.0	Not reported

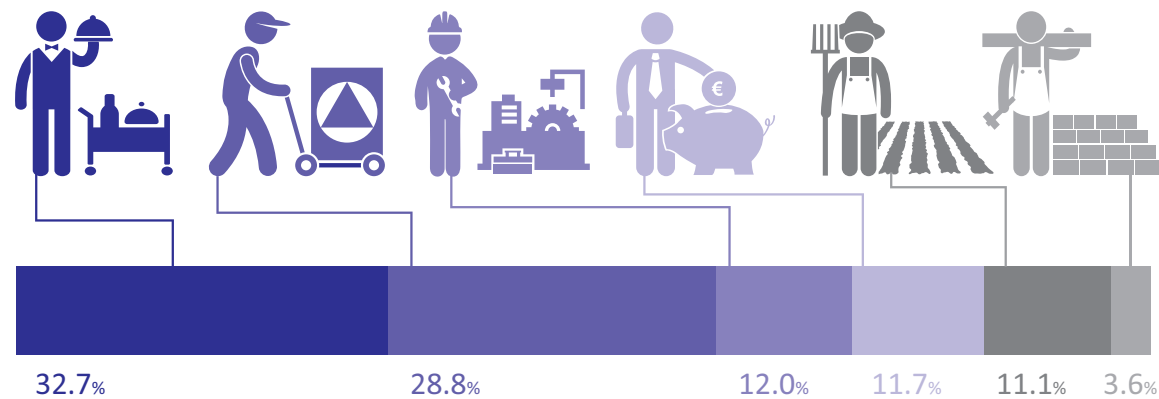
Πηγή: Διεύθυνση Στατιστικών Πληθυσμού, Απασχόλησης και Κόστους Ζωής ΕΛΣΤΑΤ.
 (1) Από το έτος 2021 και εξής, αφορά σε άτομα 15 - 89 ετών.

Source: Population, Employment and Cost of Living Statistics Division ELSTAT.
 (1) From 2021 onwards, it refers to persons aged 15 - 89 years.

ΠΟΣΟΣΤΟ ΑΝΕΡΓΙΑΣ ΓΙΑ ΤΟ ΣΥΝΟΛΟ ΤΟΥ ΠΛΗΘΥΣΜΟΥ (%) / UNEMPLOYMENT RATE FOR TOTAL POPULATION (%)



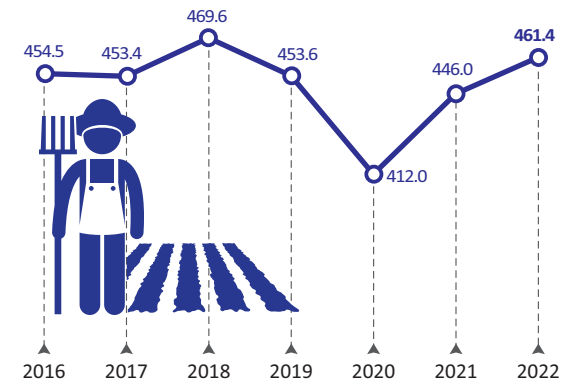
ΠΟΣΟΣΤΟ ΑΠΑΣΧΟΛΟΥΜΕΝΩΝ (%), ΚΑΤΑ ΚΛΑΔΟ ΟΙΚΟΝΟΜΙΚΗΣ ΔΡΑΣΤΗΡΙΟΤΗΤΑΣ, 2022
PERCENTAGE (%) OF EMPLOYED PERSONS BY BRANCH OF ECONOMIC ACTIVITY, 2022



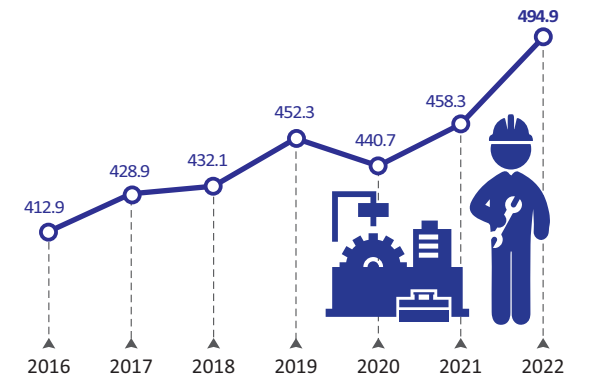
ΑΠΑΣΧΟΛΟΥΜΕΝΟΙ ΚΑΤΑ ΚΛΑΔΟ ΟΙΚΟΝΟΜΙΚΗΣ ΔΡΑΣΤΗΡΙΟΤΗΤΑΣ, 15 ΕΤΩΝ ΚΑΙ ΑΝΩ
EMPLOYED PERSONS AGED 15 YEARS AND OVER, BY BRANCH OF ECONOMIC ACTIVITY

Σε χιλιάδες / In thousands

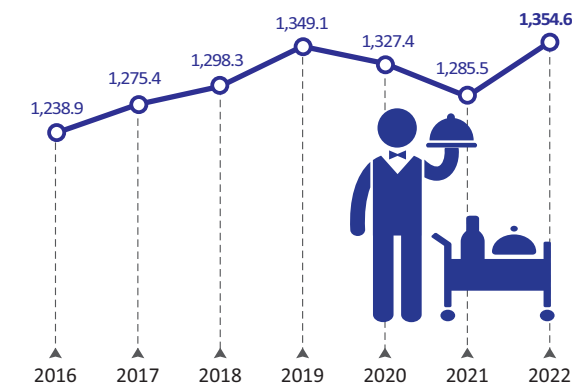
ΓΕΩΡΓΙΑ, ΔΑΣΟΚΟΜΙΑ ΚΑΙ ΑΛΙΕΙΑ
AGRICULTURE, FORESTRY AND FISHING



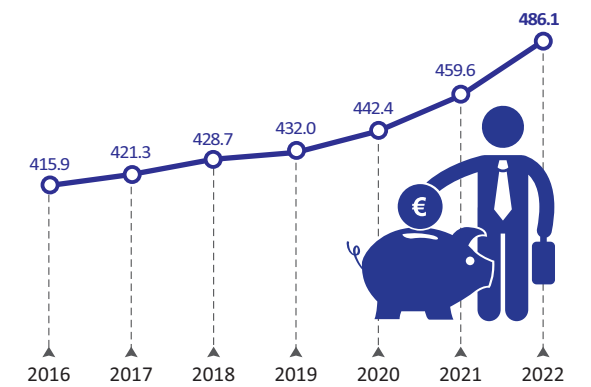
ΒΙΟΜΗΧΑΝΙΑ, ΣΥΜΠΕΡΙΛΑΜΒΑΝΟΜΕΝΗΣ ΤΗΣ ΕΝΕΡΓΕΙΑΣ
INDUSTRY INCLUDING ENERGY



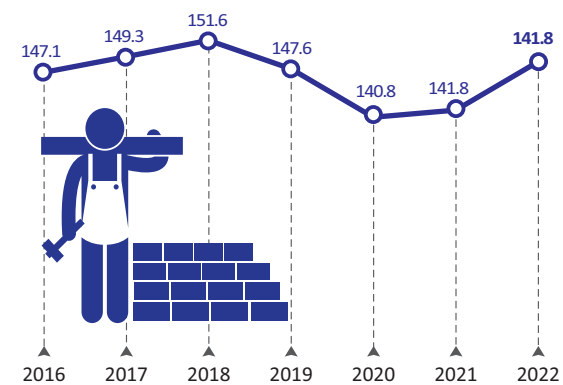
ΕΜΠΟΡΙΟ, ΞΕΝΟΔΟΧΕΙΑ ΚΑΙ ΕΣΤΙΑΤΟΡΙΑ, ΜΕΤΑΦΟΡΕΣ
ΚΑΙ ΕΠΙΚΟΙΝΩΝΙΕΣ / TRADE, HOTELS AND RESTAURANTS,
TRANSPORT AND COMMUNICATION



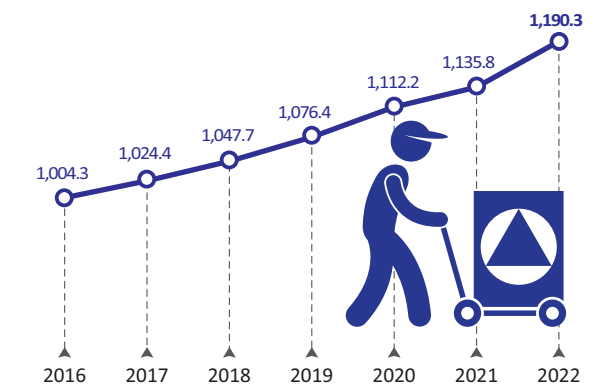
ΧΡΗΜΑΤΟΠΙΣΤΩΤΙΚΕΣ ΚΑΙ ΕΠΙΧΕΙΡΗΜΑΤΙΚΕΣ
ΔΡΑΣΤΗΡΙΟΤΗΤΕΣ / FINANCIAL AND BUSINESS ACTIVITIES



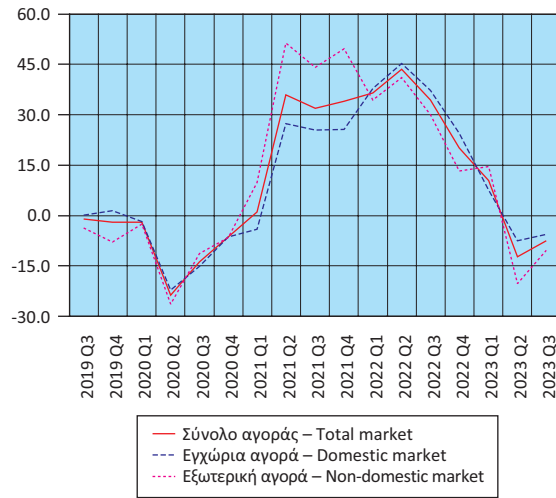
ΚΑΤΑΣΚΕΥΕΣ / CONSTRUCTION



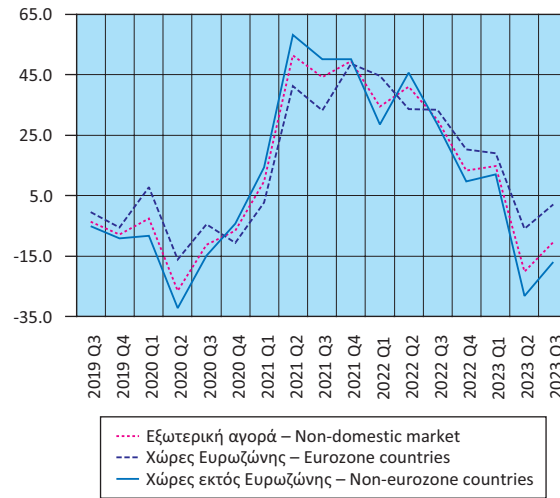
ΆΛΛΕΣ ΥΠΗΡΕΣΙΕΣ / OTHER SERVICE



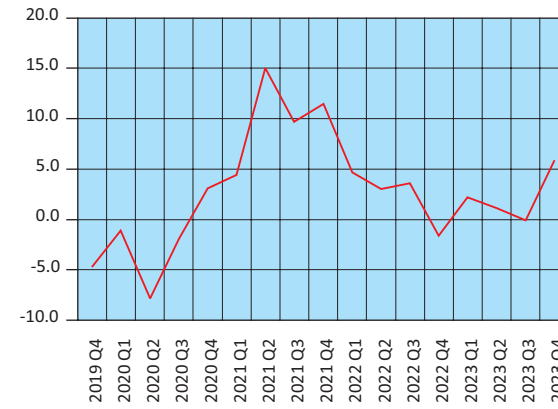
Δείκτης Κύκλου Εργασιών στη Βιομηχανία
(ετήσια μεταβολή %)
Turnover Index in Industry
(y-o-y change %)



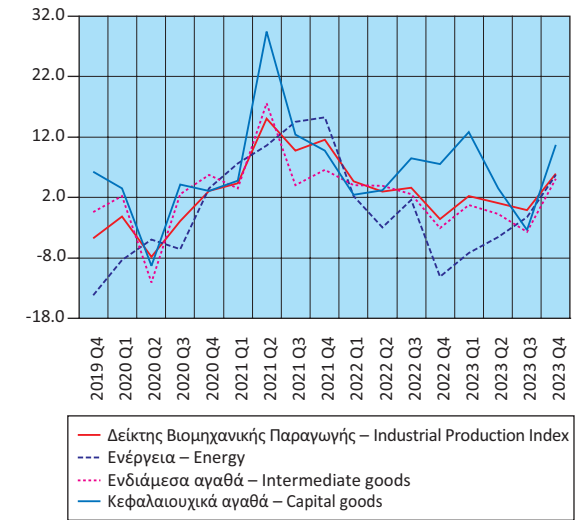
Δείκτης Κύκλου Εργασιών στη Βιομηχανία, εξωτερική αγορά
(ετήσια μεταβολή %)
Turnover Index in Industry for the non-domestic market
(y-o-y change %)



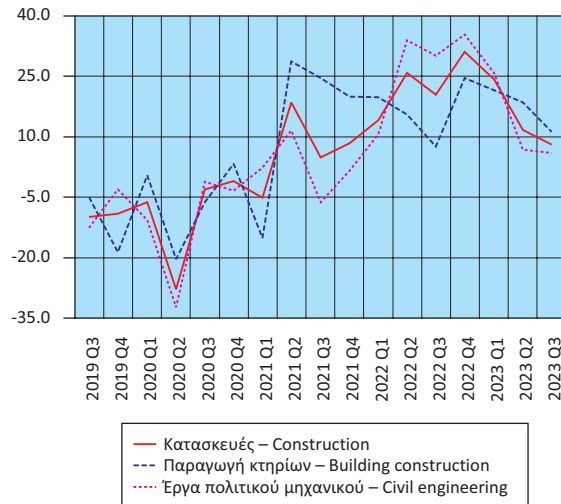
Δείκτης Βιομηχανικής Παραγωγής (όγκος)
(ετήσια μεταβολή %)
Industrial Production Index (volume)
(y-o-y change %)



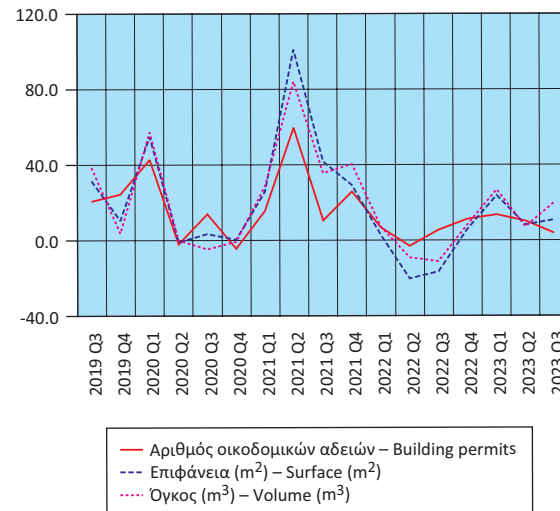
Δείκτης Βιομηχανικής Παραγωγής (όγκος), κατά ομάδες βιομηχανικών κλάδων 1, 2, 3 (ετήσια μεταβολή %)
Industrial Production Index (volume) by main industrial groupings 1, 2, 3 (y-o-y change %)



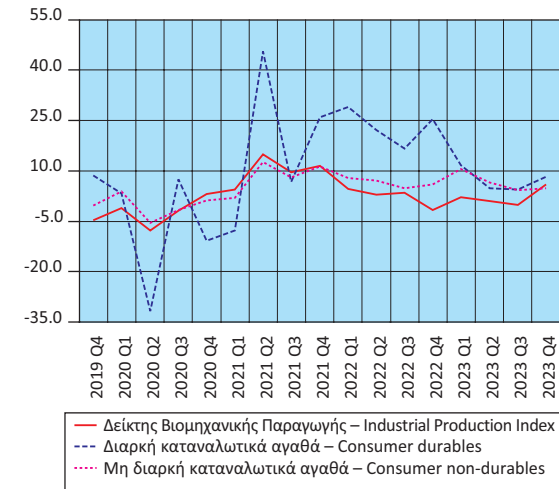
Δείκτης Παραγωγής στις Κατασκευές
(ετήσια μεταβολή %)
Production Index in Construction
(y-o-y change %)



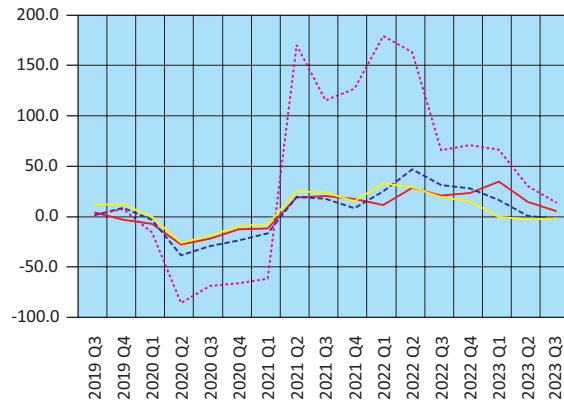
Οικοδομική Δραστηριότητα
(ετήσια μεταβολή %)
Building Activity
(y-o-y change %)



Δείκτης Βιομηχανικής Παραγωγής (όγκος), κατά ομάδες βιομηχανικών κλάδων 4, 5 (ετήσια μεταβολή %)
Industrial Production Index (volume) by main industrial groupings 4, 5 (y-o-y change %)

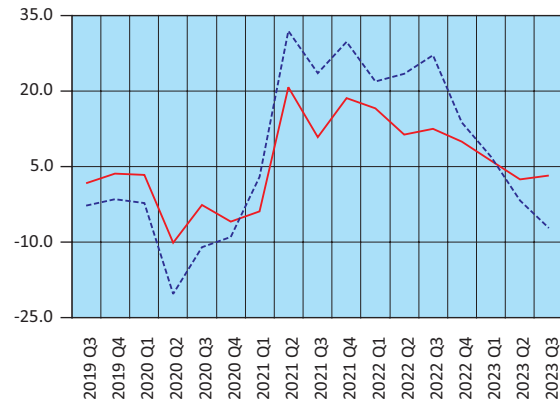


Δείκτες Κύκλου Εργασιών στον τομέα των Μεταφορών (ετήσια μεταβολή %)
Turnover Indices in Transport (y-o-y change %)



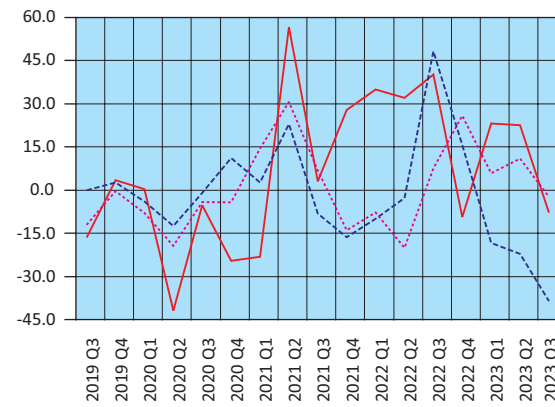
— Χερσαίες και μέσω αγωγών – Land and via pipelines
- - Πλωτές – Water transport
... Αεροπορικές – Air transport
- . Αποθήκευση και υποστηρικτικές δραστηριότητες
Warehousing and support activities

Δείκτες Κύκλου Εργασιών στο Λιανικό και Χονδρικό Εμπόριο (ετήσια μεταβολή %)
Turnover Indices in Retail and Wholesale Trade (y-o-y change %)



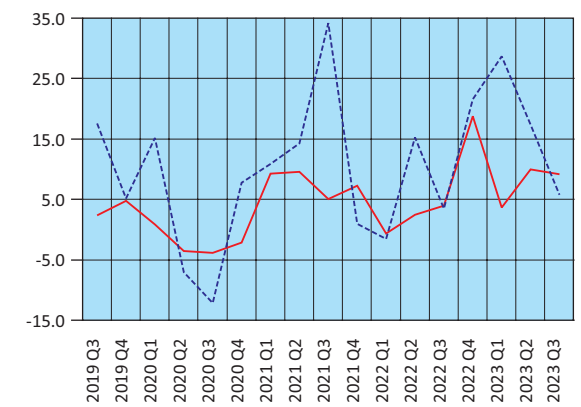
— Λιανικό εμπόριο – Retail trade
- - Χονδρικό εμπόριο – Wholesale trade

Δείκτες Κύκλου Εργασιών στον τομέα Ενημέρωσης - Επικοινωνίας και Εκδοτικών Δραστηριοτήτων (ετήσια μεταβολή %)
Turnover Indices in Information - Communication and Publishing Activities (y-o-y change %)



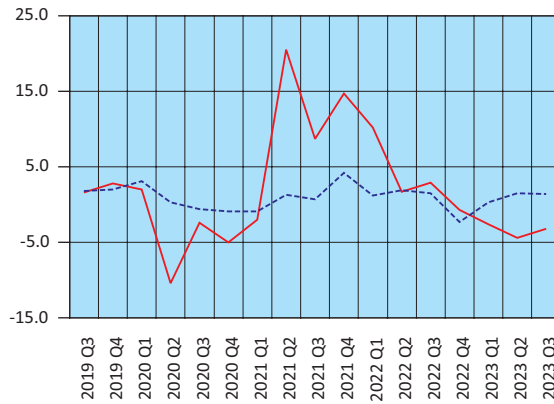
— Κινηματογραφικές ταινίες κ.λπ. – Motion picture, video, etc.
- - Προγραμματισμός και ραδιοτηλεόραση – Programming and broadcasting
... Εκδοτικές δραστηριότητες – Publishing

Δείκτες Κύκλου Εργασιών στις Τηλεπικοινωνίες και την Πληροφορική (ετήσια μεταβολή %)
Turnover Indices in Telecommunications and Computer Programming and Related Activities (y-o-y change %)



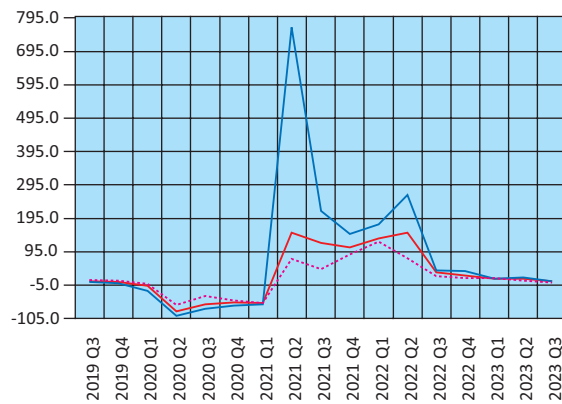
— Τηλεπικοινωνίες – Telecommunications
- - Πληροφορική – Computer programming and related activities

Δείκτες Όγκου και Απασχολούμενων Ατόμων στο Λιανικό Εμπόριο (ετήσια μεταβολή %)
Indices of Volume and Persons Employed in Retail Trade (y-o-y change %)



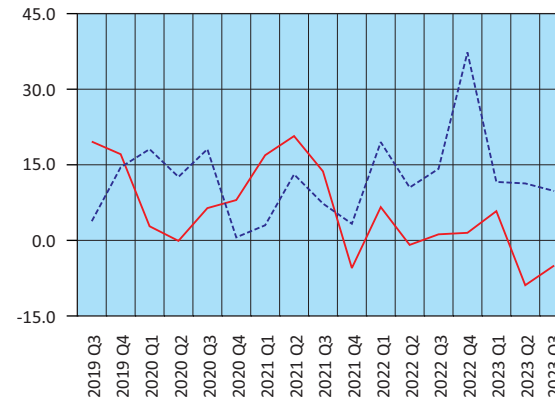
— Όγκος – Volume
- - Απασχολούμενοι – Persons employed

Δείκτης Κύκλου Εργασιών στον τομέα Υπηρεσιών Παροχής Καταλύματος και Εστίασης (ετήσια μεταβολή %)
Turnover Index in Accommodation and Food Services (y-o-y change %)



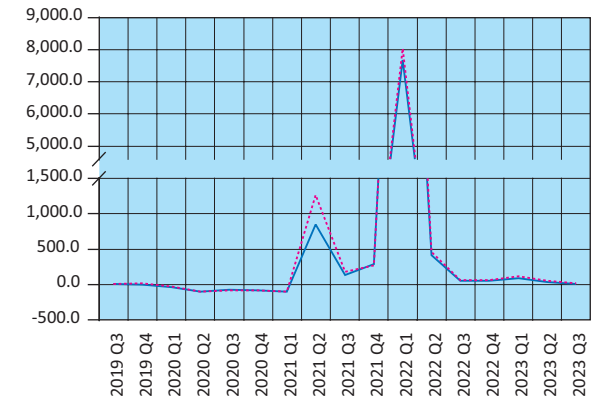
— Δείκτης Κύκλου Εργασιών στον τομέα Υπηρεσιών Παροχής Καταλύματος και Εστίασης
Turnover Index in Accommodation and Food Services
- - Δείκτης Κύκλου Εργασιών στον κλάδο Υπηρεσιών Παροχής Καταλύματος
Turnover Index in Accommodation
... Δείκτης Κύκλου Εργασιών στον κλάδο Υπηρεσιών Εστίασης
Turnover Index in Food Service Activities Sector

Δείκτες Κύκλου Εργασιών Δραστηριοτήτων σχετικών με την Απασχόληση και τον Καθαρισμό (ετήσια μεταβολή %)
Turnover Indices in Employment and Cleaning Activities (y-o-y change %)



— Δραστηριότητες σχετικές με την απασχόληση
Employment activities
- - Δραστηριότητες καθαρισμού – Cleaning activities

Κίνηση και εισπράξεις Μουσείων και Αρχαιολογικών Χώρων (ετήσια μεταβολή %)
Museums and Archaeological Sites attendance and receipts (y-o-y change %)



— Κίνηση Μουσείων και Αρχαιολογικών Χώρων
Museums and Archaeological Sites attendance
... Εισπράξεις Μουσείων και Αρχαιολογικών Χώρων
Receipts of Museums and Archaeological Sites

Πίνακας 19. ΕΛΛΑΣ: ΕΜΠΟΡΙΚΟ ΙΣΟΖΥΓΙΟ, 2012 - 2023⁽¹⁾⁽²⁾

Σε δισεκατομμύρια €

Table 19. GREECE: EXTERNAL TRADE BALANCE, 2012 - 2023⁽¹⁾⁽²⁾

In billion €

	2012	2013	2014	2015	2016	2017	2018	2019	2020	2021	2022	2023	
Αφίξεις - Εισαγωγές													Arrivals - Imports
Συμπεριλαμβανομένης της αξίας των πλοίων	47.97	45.82	46.70	42.21	42.32	47.36	54.12	55.74	48.92	65.83	94.55	81.97	Including the value of ships
Εξαιρουμένης της αξίας των πλοίων	47.51	45.72	46.46	41.87	42.15	47.23	53.92	55.26	48.68	65.68	94.13	81.64	Excluding the value of ships
Εξαιρουμένων των πετρελαιοειδών και συμπεριλαμβανομένης της αξίας των πλοίων	30.04	28.85	30.81	31.35	33.02	35.50	38.63	41.35	39.58	49.26	63.05	60.50	Excluding oil products and including the value of ships
Αποστολές - Εξαγωγές													Dispatches - Exports
Συμπεριλαμβανομένης της αξίας των πλοίων	27.48	27.22	27.09	25.75	25.45	28.87	33.47	33.87	30.80	40.32	55.76	50.92	Including the value of ships
Εξαιρουμένης της αξίας των πλοίων	27.36	27.14	26.98	25.61	25.33	28.76	33.34	33.78	30.65	40.20	55.65	50.71	Excluding the value of ships
Εξαιρουμένων των πετρελαιοειδών και συμπεριλαμβανομένης της αξίας των πλοίων	17.09	16.79	16.87	18.29	18.64	20.00	22.20	23.31	24.13	29.28	36.25	35.17	Excluding oil products and including the value of ships
Εμπορικό ισοζύγιο, συμπεριλαμβανομένης της αξίας των πλοίων	-20.49	-18.60	-19.61	-16.46	-16.87	-18.49	-20.65	-21.86	-18.11	-25.51	-38.79	-31.05	Trade balance, including the value of ships
Εμπορικό ισοζύγιο, εξαιρουμένης της αξίας των πλοίων	-20.15	-18.58	-19.48	-16.26	-16.82	-18.47	-20.58	-21.49	-18.04	-25.48	-38.48	-30.93	Trade balance, excluding the value of ships
Εμπορικό ισοζύγιο, εξαιρουμένων των πετρελαιοειδών και συμπεριλαμβανομένης της αξίας των πλοίων	-12.95	-12.06	-13.94	-13.06	-14.38	-15.50	-16.43	-18.04	-15.45	-19.98	-26.81	-25.32	Trade balance, excluding oil products and including the value of ships
Εισαγωγές ως ποσοστό (%) επί του ΑΕΠ	25.5	25.5	26.3	23.9	24.3	26.8	30.1	30.4	29.6	36.2	45.8		Imports as percentage of GDP
Εξαγωγές ως ποσοστό (%) επί του ΑΕΠ	14.6	15.1	15.3	14.6	14.6	16.3	18.6	18.5	18.6	22.2	27.0		Exports as percentage of GDP
Εμπορικό ισοζύγιο ως ποσοστό (%) επί του ΑΕΠ	-10.9	-10.3	-11.1	-9.3	-9.7	-10.5	-11.5	-11.9	-10.9	-14.0	-18.8		External trade balance as percentage of GDP
	(Ετήσια μεταβολή %)												
													(Year-on-year change %)
Αφίξεις - Εισαγωγές													Arrivals - Imports
Συμπεριλαμβανομένης της αξίας των πλοίων	0.2	-4.5	1.9	-9.6	0.3	11.9	14.3	3.0	-12.2	34.6	43.6	-30.9	Including the value of ships
Εξαιρουμένης της αξίας των πλοίων	-0.2	-3.8	1.6	-9.9	0.7	12.1	14.2	2.5	-11.9	34.9	43.3	-25.3	Excluding the value of ships
Εξαιρουμένων των πετρελαιοειδών και συμπεριλαμβανομένης της αξίας των πλοίων	-10.0	-3.9	6.8	1.8	5.3	7.5	8.8	7.1	-4.3	24.4	28.0	31.0	Excluding oil products and including the value of ships
Αποστολές - Εξαγωγές													Dispatches - Exports
Συμπεριλαμβανομένης της αξίας των πλοίων	13.3	-0.9	-0.5	-4.9	-1.2	13.4	16.0	1.2	-9.1	30.9	38.3	25.3	Including the value of ships
Εξαιρουμένης της αξίας των πλοίων	13.2	-0.8	-0.6	-5.1	-1.1	13.6	15.9	1.3	-9.3	31.2	38.4	-30.9	Excluding the value of ships
Εξαιρουμένων των πετρελαιοειδών και συμπεριλαμβανομένης της αξίας των πλοίων	0.5	-1.7	0.5	8.4	1.9	7.3	11.0	5.0	3.5	21.4	23.8	-25.3	Excluding oil products and including the value of ships
Έλλειμμα του εμπορικού ισοζυγίου, συμπεριλαμβανομένης της αξίας των πλοίων	-13.4	-9.2	5.4	-16.1	2.5	9.6	11.7	5.9	-17.2	40.9	52.0	61.9	Trade deficit, including the value of ships
Έλλειμμα του εμπορικού ισοζυγίου, εξαιρουμένης της αξίας των πλοίων	-14.0	-7.8	4.8	-16.5	3.5	9.8	11.4	4.4	-16.1	41.3	51.0	50.6	Trade deficit, excluding the value of ships
Έλλειμμα του εμπορικού ισοζυγίου, εξαιρουμένων των πετρελαιοειδών και συμπεριλαμβανομένης της αξίας των πλοίων	-20.9	-6.9	15.6	-6.3	10.1	7.8	6.0	9.8	-14.3	29.3	34.2	-62.0	Trade deficit, excluding oil products and including the value of ships

Πηγή: Διεύθυνση Στατιστικών Επιχειρήσεων και Διεύθυνση Εθνικών Λογαριασμών ΕΛΣΤΑΤ.

Γενική παρατήρηση: Διαφορές που μπορεί να παρατηρούνται μεταξύ του αθροίσματος των επιμέρους ποσών και των συνόλων οφείλονται στη στρογγυλοποίηση.

(1) 2023: Προσωρινά στοιχεία.

(2) Τα στοιχεία Διεθνούς Εμπορίου Αγαθών, για τα έτη 2010 - 2018, έχουν αναθεωρηθεί, στο πλαίσιο των απαιτήσεων των Ευρωπαϊκών Κανονισμών 96/2010 και 113/2010. Η αναθεώρηση αφορά στην κατηγορία της Τυποποιημένης Ταξινόμησης Διεθνούς Εμπορίου «Μηχανήματα και υλικό μεταφορών» (SITC 7) και, συγκεκριμένα, στις αφίξεις - εισαγωγές, αποστολές - εξαγωγές πλοίων και αεροσκαφών.

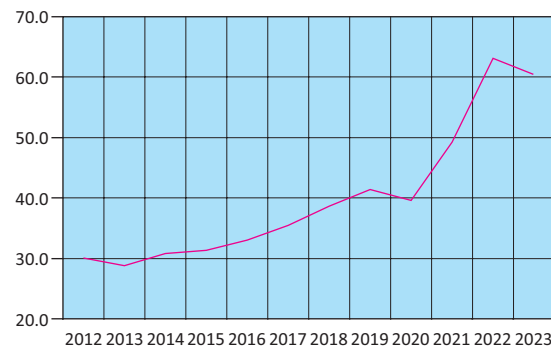
Source: Business Statistics Division and National Accounts Division ELSTAT.

General remark: Wherever necessary, the data have been rounded up, thus, a slight difference may occur between the sum of the figures and their total.

(1) 2023: Provisional data.

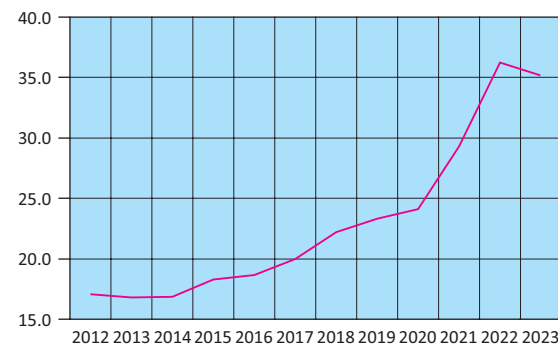
(2) International Trade in Goods Statistics have been revised, for the years 2010 - 2018. The revision of the relevant data series was implemented by virtue of EU Regulations 96/2010 and 113/2010. The revision concerns the products under section "Machinery and transport equipment" of the Standard International Trade Classification (SITC 7), especially the arrivals - imports and dispatches - exports of ships and aircrafts.

Αφίξεις - Εισαγωγές (σε δισ. €)
Arrivals - Imports (in bil. €)



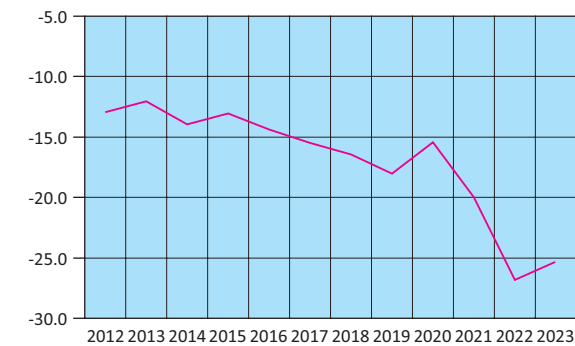
— Εξαιρουμένων των πετρελαιοειδών και συμπεριλαμβανομένης της αξίας των πλοίων
Excluding oil products and including the value of ships

Αποστολές - Εξαγωγές (σε δισ. €)
Dispatches - Exports (in bil. €)



— Εξαιρουμένων των πετρελαιοειδών και συμπεριλαμβανομένης της αξίας των πλοίων
Excluding oil products and including the value of ships

Εμπορικό ισοζύγιο (σε δισ. €)
Trade balance (in bil. €)



— Εξαιρουμένων των πετρελαιοειδών και συμπεριλαμβανομένης της αξίας των πλοίων
Excluding oil products and including the value of ships

Πίνακας 20. ΕΛΛΑΣ: ΕΜΠΟΡΙΚΟ ΙΣΟΖΥΓΙΟ, ΤΡΙΜΗΝΙΑΙΑ ΣΤΟΙΧΕΙΑ, 2020 - 2023⁽¹⁾⁽²⁾

Σε δισεκατομμύρια €

Table 20. GREECE: EXTERNAL TRADE BALANCE, QUARTERLY DATA, 2020 - 2023⁽¹⁾⁽²⁾

In billion €

	2020 Q3	2020 Q4	2021 Q1	2021 Q2	2021 Q3	2021 Q4	2022 Q1	2022 Q2	2022 Q3	2022 Q4	2023 Q1	2023 Q2	2023 Q3	2023 Q4	
Αφίξεις - Εισαγωγές															Arrivals - Imports
Συμπεριλαμβανομένης της αξίας των πλοίων	12.42	12.74	13.54	15.37	16.85	20.07	20.94	23.84	24.53	25.23	21.17	19.99	20.31	20.50	Including the value of ships
Εξαιρουμένης της αξίας των πλοίων	12.38	12.65	13.51	15.32	16.82	20.03	20.89	23.77	24.46	25.01	21.09	19.90	20.24	20.42	Excluding the value of ships
Εξαιρουμένων των πετρελαιοειδών και συμπεριλαμβανομένης της αξίας των πλοίων	10.20	10.40	10.63	11.86	12.42	14.35	14.93	16.29	15.62	16.22	15.15	15.41	14.94	15.00	Excluding oil products and including the value of ships
Αποστολές - Εξαγωγές															Dispatches - Exports
Συμπεριλαμβανομένης της αξίας των πλοίων	7.59	8.40	8.82	9.86	10.18	11.46	11.82	14.51	14.97	14.46	13.84	12.26	12.40	12.43	Including the value of ships
Εξαιρουμένης της αξίας των πλοίων	7.56	8.30	8.80	9.82	10.16	11.42	11.80	14.47	14.95	14.44	13.76	12.20	12.37	12.38	Excluding the value of ships
Εξαιρουμένων των πετρελαιοειδών και συμπεριλαμβανομένης της αξίας των πλοίων	5.97	6.62	6.69	7.19	7.18	8.22	8.48	9.02	9.18	9.57	9.48	9.02	8.13	8.54	Excluding oil products and including the value of ships
Εμπορικό ισοζύγιο, συμπεριλαμβανομένης της αξίας των πλοίων	-4.83	-4.34	-4.73	-5.51	-6.67	-8.61	-9.12	-9.34	-9.56	-10.77	-7.33	-7.73	-7.92	-8.07	Trade balance, including the value of ships
Εμπορικό ισοζύγιο, εξαιρουμένης της αξίας των πλοίων	-4.81	-4.35	-4.71	-5.50	-6.66	-8.61	-9.09	-9.30	-9.51	-10.57	-7.33	-7.70	-7.87	-8.04	Trade balance, excluding the value of ships
Εμπορικό ισοζύγιο, εξαιρουμένων των πετρελαιοειδών και συμπεριλαμβανομένης της αξίας των πλοίων	-4.23	-3.79	-3.93	-4.67	-5.24	-6.14	-6.44	-7.27	-6.44	-6.65	-5.67	-6.39	-6.81	-6.46	Trade balance, excluding oil products and including the value of ships
															<i>(Year-on-year change %)</i>
Αφίξεις - Εισαγωγές															Arrivals - Imports
Συμπεριλαμβανομένης της αξίας των πλοίων	-11.6	-8.1	2.1	46.4	35.7	57.5	54.6	55.1	45.6	25.7	1.1	-16.2	-17.2	-18.8	Including the value of ships
Εξαιρουμένης της αξίας των πλοίων	-10.6	-8.1	2.3	46.6	35.9	58.4	54.6	55.2	45.4	24.8	0.9	-16.3	-17.2	-18.4	Excluding the value of ships
Εξαιρουμένων των πετρελαιοειδών και συμπεριλαμβανομένης της αξίας των πλοίων	-0.8	-1.2	5.4	33.3	21.7	38.0	40.5	37.3	25.8	13.0	1.5	-5.4	-4.4	-7.5	Excluding oil products and including the value of ships
Αποστολές - Εξαγωγές															Dispatches - Exports
Συμπεριλαμβανομένης της αξίας των πλοίων	-10.4	-1.9	10.4	44.3	34.1	36.5	34.0	47.2	47.1	26.2	17.1	-15.5	-17.2	-14.1	Including the value of ships
Εξαιρουμένης της αξίας των πλοίων	-10.6	-2.6	10.5	44.1	34.3	37.6	34.0	47.4	47.2	26.4	16.6	-15.7	-17.2	-14.2	Excluding the value of ships
Εξαιρουμένων των πετρελαιοειδών και συμπεριλαμβανομένης της αξίας των πλοίων	5.8	8.2	12.2	28.9	20.3	24.2	26.8	25.3	27.9	16.4	11.8	0.1	-11.4	-10.7	Excluding oil products and including the value of ships
Έλλειμμα του εμπορικού ισοζυγίου, συμπεριλαμβανομένης της αξίας των πλοίων	-13.4	-18.2	-10.4	50.4	38.1	98.2	93.0	69.3	43.4	25.2	-19.7	-17.2	-17.2	-25.0	Trade deficit, including the value of ships
Έλλειμμα του εμπορικού ισοζυγίου, εξαιρουμένης της αξίας των πλοίων	-10.6	-16.9	-10.1	51.3	38.4	98.1	93.2	69.0	42.8	22.7	-19.4	-17.2	-17.3	-24.0	Trade deficit, excluding the value of ships
Έλλειμμα του εμπορικού ισοζυγίου, εξαιρουμένων των πετρελαιοειδών και συμπεριλαμβανομένης της αξίας των πλοίων	-8.9	-14.1	-4.4	40.6	23.8	62.1	63.8	55.8	22.9	8.5	-12.0	-12.2	5.7	-2.9	Trade deficit, excluding oil products and including the value of ships

Πηγή: Διεύθυνση Στατιστικών Επιχειρήσεων ΕΛΣΤΑΤ.

Γενική παρατήρηση: Διαφορές που μπορεί να παρατηρούνται μεταξύ του αθροίσματος των επιμέρους ποσών και των συνόλων οφείλονται στη στρογγυλοποίηση.

(1) 2023: Προσωρινά στοιχεία.

(2) Τα στοιχεία Διεθνούς Εμπορίου Αγαθών, για τα έτη 2010 - 2018 και τη χρονική περίοδο Ιανουαρίου - Απριλίου 2019, έχουν αναθεωρηθεί, στο πλαίσιο των απαιτήσεων των Ευρωπαϊκών Κανονισμών 96/2010 και 113/2010. Η αναθεώρηση αφορά στην κατηγορία της Τυποποιημένης Ταξινόμησης Διεθνούς Εμπορίου «Μηχανήματα και υλικά μεταφορών» (SITC 7) και, συγκεκριμένα, στις αφίξεις - εισαγωγές, αποστολές - εξαγωγές πλοίων και αεροσκαφών.

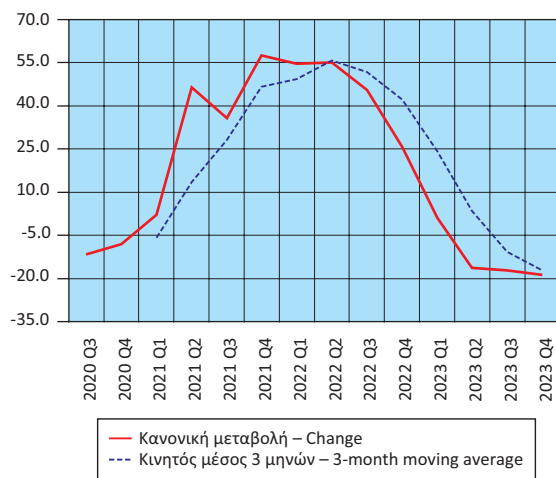
Source: Business Statistics Division ELSTAT.

General remark: Wherever necessary, the data have been rounded up, thus, a slight difference may occur between the sum of the figures and their total.

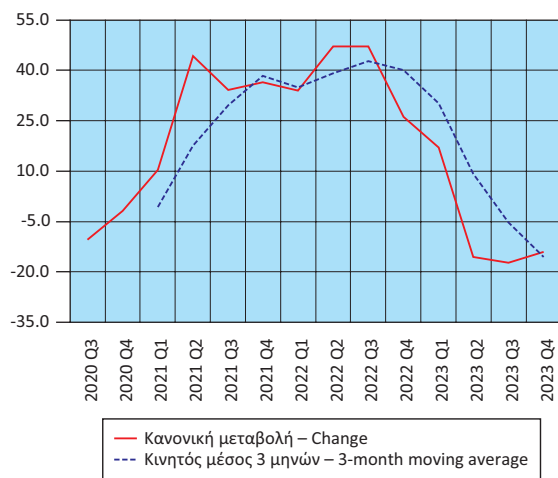
(1) 2023: Provisional data.

(2) International Trade in Goods Statistics have been revised, for the years 2010 - 2018 and the period January - April 2019. The revision of the relevant data series was implemented by virtue of EU Regulations 96/2010 and 113/2010. The revision concerns the products under section "Machinery and transport equipment" of the Standard International Trade Classification (SITC 7), especially the arrivals - imports and dispatches - exports of ships and aircrafts.

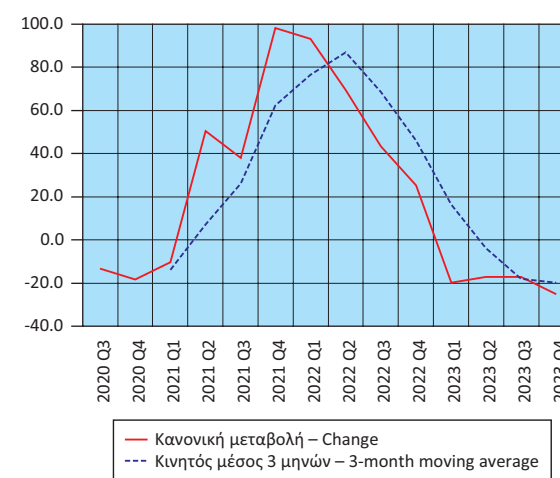
Αφίξεις - Εισαγωγές, συμπεριλαμβανομένης της αξίας των πλοίων (μεταβολή %)
Arrivals - Imports, including the value of ships (change %)



Αποστολές - Εξαγωγές, συμπεριλαμβανομένης της αξίας των πλοίων (μεταβολή %)
Dispatches - Exports, including the value of ships (change %)



Έλλειμμα εμπορικού ισοζυγίου, συμπεριλαμβανομένης της αξίας των πλοίων (μεταβολή %)
Trade deficit, including the value of ships (change %)



Πίνακας 21. ΕΛΛΑΣ: ΑΦΙΞΕΙΣ - ΕΙΣΑΓΩΓΕΣ, ΑΠΟΣΤΟΛΕΣ - ΕΞΑΓΩΓΕΣ, ΕΝΔΟΚΟΙΝΟΤΙΚΟ ΕΜΠΟΡΙΟ - ΕΜΠΟΡΙΟ ΜΕ ΤΡΙΤΕΣ ΧΩΡΕΣ, ΜΕ ΠΕΤΡΕΛΑΙΟΕΙΔΗ, 2012 - 2023⁽¹⁾⁽²⁾⁽³⁾

Table 21. GREECE: ARRIVALS - IMPORTS, DISPATCHES - EXPORTS, INTRA EU TRADE - EXTRA EU TRADE, INCLUDING OIL PRODUCTS, 2012 - 2023⁽¹⁾⁽²⁾⁽³⁾

Σε δισεκατομμύρια €

In billion €

	2012	2013	2014	2015	2016	2017	2018	2019	2020	2021	2022	2023	
Αφίξεις - Εισαγωγές													Arrivals - Imports
Ευρωπαϊκή Ένωση	21.56	20.96	22.06	21.85	22.93	25.00	27.09	28.57	27.94	34.20	41.28	41.37	European Union
Τρίτες χώρες	26.40	24.86	24.64	20.36	19.39	22.35	27.03	27.16	20.98	31.63	53.27	40.60	Third countries
Σύνολο	47.97	45.82	46.70	42.21	42.32	47.36	54.12	55.74	48.92	65.83	94.55	81.97	Total
Αποστολές - Εξαγωγές													Dispatches - Exports
Ευρωπαϊκή Ένωση	11.33	11.82	12.12	12.93	13.26	14.38	16.48	17.75	17.71	21.85	31.17	29.05	European Union
Τρίτες χώρες	16.15	15.40	14.96	12.82	12.19	14.49	16.99	16.12	13.10	18.47	24.59	21.87	Third countries
Σύνολο	27.48	27.22	27.09	25.75	25.45	28.87	33.47	33.87	30.80	40.32	55.76	50.92	Total
(Ετήσια μεταβολή %)													(Year-on-year change %)
Αφίξεις - Εισαγωγές													Arrivals - Imports
Ευρωπαϊκή Ένωση	-9.3	-2.8	5.2	-0.9	4.9	9.1	8.3	5.5	-2.2	22.4	20.7	0.2	European Union
Τρίτες χώρες	9.5	-5.8	-0.9	-17.4	-4.7	15.3	20.9	0.5	-22.8	50.8	68.4	-23.8	Third countries
Σύνολο	0.2	-4.5	1.9	-9.6	0.3	11.9	14.3	3.0	-12.2	34.6	43.6	-13.3	Total
Αποστολές - Εξαγωγές													Dispatches - Exports
Ευρωπαϊκή Ένωση	-2.0	4.4	2.5	6.6	2.5	8.5	14.6	7.7	-0.2	23.4	42.7	-6.8	European Union
Τρίτες χώρες	27.3	-4.6	-2.8	-14.3	-5.0	18.9	17.3	-5.1	-18.8	41.1	33.1	-11.1	Third countries
Σύνολο	13.3	-0.9	-0.5	-4.9	-1.2	13.4	16.0	1.2	-9.1	30.9	38.3	-8.7	Total

Πηγή: Διεύθυνση Στατιστικών Επιχειρήσεων ΕΛΣΤΑΤ.

Γενική παρατήρηση: Διαφορές που μπορεί να παρατηρούνται μεταξύ του αθροίσματος των επιμέρους ποσών και των συνόλων οφείλονται στη στρογγυλοποίηση.

(1) 2023: Προσωρινά στοιχεία.

(2) Τα στοιχεία Διεθνούς Εμπορίου Αγαθών, για τα έτη 2010 - 2018, έχουν αναθεωρηθεί, στο πλαίσιο των απαιτήσεων των Ευρωπαϊκών Κανονισμών 96/2010 και 113/2010. Η αναθεώρηση αφορά στην κατηγορία της Τυποποιημένης Ταξινόμησης Διεθνούς Εμπορίου «Μηχανήματα και υλικό μεταφορών» (SITC 7) και, συγκεκριμένα, στις αφίξεις - εισαγωγές, αποστολές - εξαγωγές πλοίων και αεροσκαφών.

(3) Οι εισαγωγές και οι εξαγωγές του διμερούς εμπορίου με το Ηνωμένο Βασίλειο περιλαμβάνονται στα αντίστοιχα μεγέθη του εμπορίου με τις τρίτες χώρες, δεδομένου ότι το Ηνωμένο Βασίλειο θεωρείται πλέον χώρα εκτός ΕΕ. Για λόγους διασφάλισης της διαχρονικής συγκρισιμότητας των στατιστικών, οι χρονοσειρές έχουν παραχθεί εκ νέου, περιλαμβάνοντας το Ηνωμένο Βασίλειο στις τρίτες χώρες.

Source: Business Statistics Division ELSTAT.

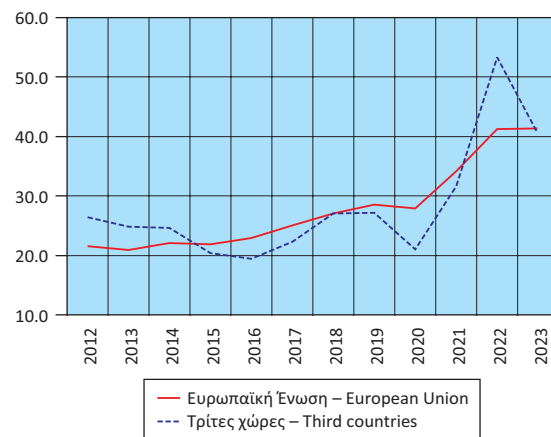
General remark: Wherever necessary, the data have been rounded up, thus, a slight difference may occur between the sum of the figures and their total.

(1) 2023: Provisional data.

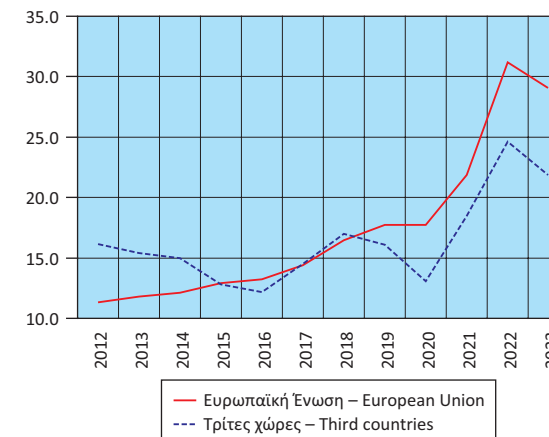
(2) International Trade in Goods Statistics have been revised, for the years 2010 - 2018. The revision of the relevant data series was implemented by virtue of EU Regulations 96/2010 and 113/2010. The revision concerns the products under section "Machinery and transport equipment" of the Standard International Trade Classification (SITC 7), especially the arrivals - imports and dispatches - exports of ships and aircrafts.

(3) The data on imports and exports of the bilateral trade with the United Kingdom are included in the relevant data on trade with third countries, given that the United Kingdom is now a non-EU country. In order to ensure comparability of the relevant statistics over time, the time series have been re-produced with the United Kingdom being included in third countries.

Αφίξεις - Εισαγωγές, με πετρελαιοειδή (σε δις. €)
Arrivals - Imports, including oil products (in bil. €)



Αποστολές - Εξαγωγές, με πετρελαιοειδή (σε δις. €)
Dispatches - Exports, including oil products (in bil. €)



Πίνακας 22. ΕΛΛΑΣ: ΑΦΙΞΕΙΣ - ΕΙΣΑΓΩΓΕΣ, ΑΠΟΣΤΟΛΕΣ - ΕΞΑΓΩΓΕΣ, ΕΝΔΟΚΟΙΝΟΤΙΚΟ ΕΜΠΟΡΙΟ - ΕΜΠΟΡΙΟ ΜΕ ΤΡΙΤΕΣ ΧΩΡΕΣ, ΧΩΡΙΣ ΠΕΤΡΕΛΑΙΟΕΙΔΗ, 2012 - 2023⁽¹⁾⁽²⁾⁽³⁾

Table 22. GREECE: ARRIVALS - IMPORTS, DISPATCHES - EXPORTS, INTRA EU TRADE - EXTRA EU TRADE, EXCLUDING OIL PRODUCTS, 2012 - 2023⁽¹⁾⁽²⁾⁽³⁾

Σε δισεκατομμύρια €

In billion €

	2012	2013	2014	2015	2016	2017	2018	2019	2020	2021	2022	2023		
Αφίξεις - Εισαγωγές													Arrivals - Imports	
Ευρωπαϊκή Ένωση	20.43	19.96	21.10	21.10	22.33	24.17	26.12	27.53	27.25	33.19	39.78	40.13	European Union	
Τρίτες χώρες	9.61	8.89	9.71	10.25	10.69	11.33	12.51	13.82	12.34	16.07	23.27	20.36	Third countries	
Σύνολο	30.04	28.85	30.81	31.35	33.02	35.50	38.63	41.35	39.58	49.26	63.05	60.50	Total	
Αποστολές - Εξαγωγές													Dispatches - Exports	
Ευρωπαϊκή Ένωση	9.87	9.83	9.99	11.07	11.70	12.45	14.02	14.86	15.73	19.27	23.92	23.40	European Union	
Τρίτες χώρες	7.22	6.96	6.88	7.22	6.93	7.55	8.18	8.45	8.40	10.01	12.32	11.78	Third countries	
Σύνολο	17.09	16.79	16.87	18.29	18.64	20.00	22.20	23.31	24.13	29.28	36.25	35.17	Total	
	(Ετήσια μεταβολή %)													
Αφίξεις - Εισαγωγές													Arrivals - Imports	
Ευρωπαϊκή Ένωση	-10.8	-2.3	5.7	0.0	5.8	8.3	8.0	5.4	-1.0	21.8	19.9	0.9	European Union	
Τρίτες χώρες	-8.1	-7.5	9.2	5.6	4.3	6.0	10.4	10.5	-10.7	30.2	44.9	-12.5	Third countries	
Σύνολο	-10.0	-3.9	6.8	1.8	5.3	7.5	8.8	7.1	-4.3	24.4	28.0	-4.1	Total	
Αποστολές - Εξαγωγές													Dispatches - Exports	
Ευρωπαϊκή Ένωση	-5.1	-0.4	1.6	10.9	5.7	6.3	12.7	6.0	5.8	22.5	24.1	-2.2	European Union	
Τρίτες χώρες	9.4	-3.5	-1.1	4.8	-3.9	8.9	8.3	3.3	-0.6	19.2	23.1	-4.4	Third countries	
Σύνολο	0.5	-1.7	0.5	8.4	1.9	7.3	11.0	5.0	3.5	21.4	23.8	-3.0	Total	

Πηγή: Διεύθυνση Στατιστικών Επιχειρήσεων ΕΛΣΤΑΤ.

Γενική παρατήρηση: Διαφορές που μπορεί να παρατηρούνται μεταξύ του αθροίσματος των επιμέρους ποσών και των συνόλων οφείλονται στη στρογγυλοποίηση.

(1) 2023: Προσωρινά στοιχεία.

(2) Τα στοιχεία Διεθνούς Εμπορίου Αγαθών, για τα έτη 2010 - 2018, έχουν αναθεωρηθεί, στο πλαίσιο των απαιτήσεων των Ευρωπαϊκών Κανονισμών 96/2010 και 113/2010. Η αναθεώρηση αφορά στην κατηγορία της Τυποποιημένης Ταξινόμησης Διεθνούς Εμπορίου «Μηχανήματα και υλικό μεταφορών» (SITC 7) και, συγκεκριμένα, στις αφίξεις - εισαγωγές, αποστολές - εξαγωγές πλοίων και αεροσκαφών.

(3) Οι εισαγωγές και οι εξαγωγές του διμερούς εμπορίου με το Ηνωμένο Βασίλειο περιλαμβάνονται στα αντίστοιχα μεγέθη του εμπορίου με τις τρίτες χώρες, δεδομένου ότι το Ηνωμένο Βασίλειο θεωρείται πλέον χώρα εκτός ΕΕ. Για λόγους διασφάλισης της διαχρονικής συγκρισιμότητας των στατιστικών, οι χρονοσειρές έχουν παραχθεί εκ νέου, περιλαμβάνοντας το Ηνωμένο Βασίλειο στις τρίτες χώρες.

Source: Business Statistics Division ELSTAT.

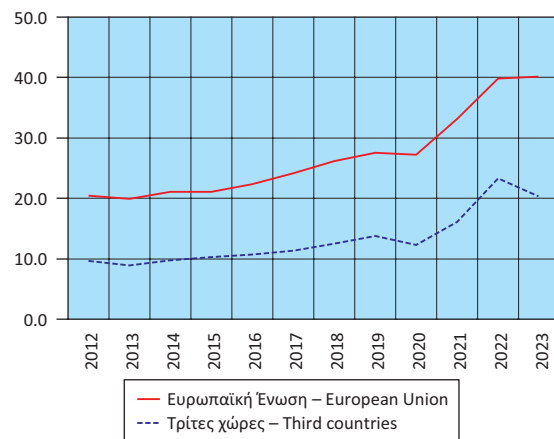
General remark: Wherever necessary, the data have been rounded up, thus, a slight difference may occur between the sum of the figures and their total.

(1) 2023: Provisional data.

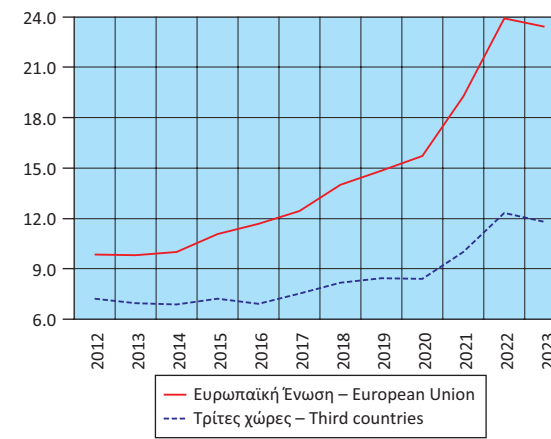
(2) International Trade in Goods Statistics have been revised, for the years 2010 - 2018. The revision of the relevant data series was implemented by virtue of EU Regulations 96/2010 and 113/2010. The revision concerns the products under section "Machinery and transport equipment" of the Standard International Trade Classification (SITC 7), especially the arrivals - imports and dispatches - exports of ships and aircrafts.

(3) The data on imports and exports of the bilateral trade with the United Kingdom are included in the relevant data on trade with third countries, given that the United Kingdom is now a non-EU country. In order to ensure comparability of the relevant statistics over time, the time series have been re-produced with the United Kingdom being included in third countries.

Αφίξεις - Εισαγωγές, χωρίς πετρελαιοειδή (σε δισ. €)
Arrivals - Imports, excluding oil products (in bil. €)



Αποστολές - Εξαγωγές, χωρίς πετρελαιοειδή (σε δισ. €)
Dispatches - Exports, excluding oil products (in bil. €)



Πίνακας 23. ΕΛΛΑΣ: ΑΦΙΞΕΙΣ - ΕΙΣΑΓΩΓΕΣ, ΑΠΟΣΤΟΛΕΣ - ΕΞΑΓΩΓΕΣ, ΕΝΔΟΚΟΙΝΟΤΙΚΟ ΕΜΠΟΡΙΟ - ΕΜΠΟΡΙΟ ΜΕ ΤΡΙΤΕΣ ΧΩΡΕΣ, ΜΕ ΠΕΤΡΕΛΑΙΟΕΙΔΗ, ΤΡΙΜΗΝΙΑΙΑ ΣΤΟΙΧΕΙΑ, 2020 - 2023⁽¹⁾⁽²⁾⁽³⁾

Table 23. GREECE: ARRIVALS - IMPORTS, DISPATCHES - EXPORTS, INTRA EU TRADE - EXTRA EU TRADE, INCLUDING OIL PRODUCTS, QUARTERLY DATA, 2020 - 2023⁽¹⁾⁽²⁾⁽³⁾

Σε δισεκατομμύρια €

In billion €

	2020 Q3	2020 Q4	2021 Q1	2021 Q2	2021 Q3	2021 Q4	2022 Q1	2022 Q2	2022 Q3	2022 Q4	2023 Q1	2023 Q2	2023 Q3	2023 Q4	
Αφίξεις - Εισαγωγές															Arrivals - Imports
Ευρωπαϊκή Ένωση	7.13	7.54	7.46	8.30	8.47	9.96	9.83	10.35	10.16	10.94	10.29	10.30	10.15	10.63	European Union
Τρίτες χώρες	5.29	5.20	6.08	7.07	8.38	10.11	11.11	13.50	14.37	14.29	10.88	9.68	10.17	9.87	Third countries
Σύνολο	12.42	12.74	13.54	15.37	16.85	20.07	20.94	23.84	24.53	25.23	21.17	19.99	20.31	20.50	Total
Αποστολές - Εξαγωγές															Dispatches - Exports
Ευρωπαϊκή Ένωση	4.45	4.72	4.79	5.40	5.62	6.04	6.66	7.77	8.45	8.29	8.09	7.31	6.95	6.70	European Union
Τρίτες χώρες	3.14	3.68	4.03	4.45	4.57	5.42	5.16	6.74	6.52	6.17	5.75	4.95	5.45	5.73	Third countries
Σύνολο	7.59	8.40	8.82	9.86	10.18	11.46	11.82	14.51	14.97	14.46	13.84	12.26	12.40	12.43	Total
															(Year-on-year change %)
Αφίξεις - Εισαγωγές															Arrivals - Imports
Ευρωπαϊκή Ένωση	2.9	1.6	4.0	36.3	18.8	32.1	31.7	24.7	19.9	9.8	4.7	-0.4	-0.1	-2.8	European Union
Τρίτες χώρες	-25.7	-19.3	-0.1	60.4	58.4	94.4	82.8	90.9	71.6	41.4	-2.1	-28.2	-29.3	-31.0	Third countries
Σύνολο	-11.6	-8.1	2.1	46.4	35.7	57.5	54.6	55.1	45.6	25.7	1.1	-16.2	-17.2	-18.8	Total
Αποστολές - Εξαγωγές															Dispatches - Exports
Ευρωπαϊκή Ένωση	0.9	3.2	6.0	34.0	26.2	28.1	39.1	43.8	50.6	37.2	21.5	-5.9	-17.8	-19.2	European Union
Τρίτες χώρες	-22.6	-7.6	16.1	59.1	45.3	47.2	28.0	51.2	42.7	13.9	11.3	-26.6	-16.4	-7.2	Third countries
Σύνολο	-10.4	-1.9	10.4	44.3	34.1	36.5	34.0	47.2	47.1	26.2	17.1	-15.5	-17.2	-14.1	Total

(Ετήσια μεταβολή %)

(Year-on-year change %)

Πηγή: Διεύθυνση Στατιστικών Επιχειρήσεων ΕΛΣΤΑΤ.

Διαφορές που μπορεί να παρατηρούνται μεταξύ του αθροίσματος των επιμέρους ποσών και των συνόλων οφείλονται στη στρογγυλοποίηση.

(1) 2023: Προσωρινά στοιχεία.

(2) Τα στοιχεία Διεθνούς Εμπορίου Αγαθών, για τα έτη 2010 - 2018 και τη χρονική περίοδο Ιανουαρίου - Απριλίου 2019, έχουν αναθεωρηθεί, στο πλαίσιο των απαιτήσεων των Ευρωπαϊκών Κανονισμών 96/2010 και 113/2010. Η αναθεώρηση αφορά στην κατηγορία της Ταξινομημένης Ταξινόμησης Διεθνούς Εμπορίου «Μηχανήματα και υλικό μεταφορών» (SITC 7) και, συγκεκριμένα, στις αφίξεις - εισαγωγές, αποστολές - εξαγωγές πλοίων και αεροσκαφών.

(3) Οι εισαγωγές και οι εξαγωγές του διμερούς εμπορίου με το Ηνωμένο Βασίλειο περιλαμβάνονται στα αντίστοιχα μεγέθη του εμπορίου με τις τρίτες χώρες, δεδομένου ότι το Ηνωμένο Βασίλειο θεωρείται πλέον χώρα εκτός ΕΕ. Για λόγους διασφάλισης της διαχρονικής συγκρισιμότητας των στατιστικών, οι χρονοσειρές έχουν παραχθεί εκ νέου, περιλαμβάνοντας το Ηνωμένο Βασίλειο στις τρίτες χώρες.

Source: Business Statistics Division ELSTAT.

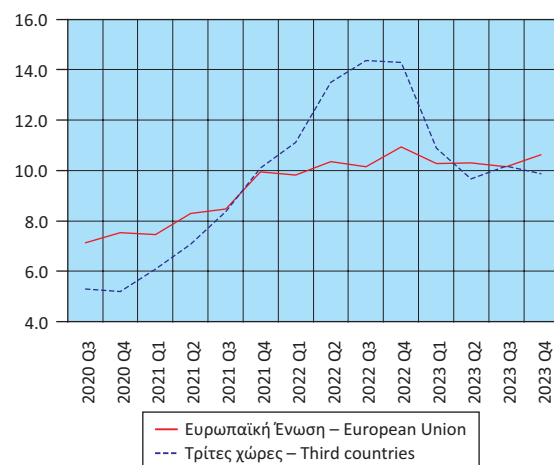
Wherever necessary, the data have been rounded up, thus, a slight difference may occur between the sum of the figures and their total.

(1) 2023: Provisional data.

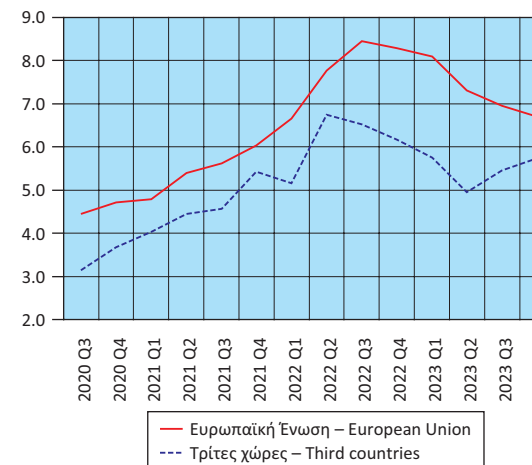
(2) International Trade in Goods Statistics have been revised, for the years 2010 - 2018 and the period January - April 2019. The revision of the relevant data series was implemented by virtue of EU Regulations 96/2010 and 113/2010. The revision concerns the products under section "Machinery and transport equipment" of the Standard International Trade Classification (SITC 7), especially the arrivals - imports and dispatches - exports of ships and aircrafts.

(3) The data on imports and exports of the bilateral trade with the United Kingdom are included in the relevant data on trade with third countries, given that the United Kingdom is now a non-EU country. In order to ensure comparability of the relevant statistics over time, the time series have been re-produced with the United Kingdom being included in third countries.

Αφίξεις - Εισαγωγές, με πετρελαιοειδή (σε δισ. €)
Arrivals - Imports, including oil products (in bil. €)



Αποστολές - Εξαγωγές, με πετρελαιοειδή (σε δισ. €)
Dispatches - Exports, including oil products (in bil. €)



Πίνακας 24. ΕΛΛΑΣ: ΑΦΙΞΕΙΣ - ΕΙΣΑΓΩΓΕΣ, ΑΠΟΣΤΟΛΕΣ - ΕΞΑΓΩΓΕΣ, ΕΝΔΟΚΟΙΝΟΤΙΚΟ ΕΜΠΟΡΙΟ - ΕΜΠΟΡΙΟ ΜΕ ΤΡΙΤΕΣ ΧΩΡΕΣ, ΧΩΡΙΣ ΠΕΤΡΕΛΑΙΟΕΙΔΗ, ΤΡΙΜΗΝΙΑΙΑ ΣΤΟΙΧΕΙΑ, 2020 - 2023⁽¹⁾⁽²⁾⁽³⁾

Table 24. GREECE: ARRIVALS - IMPORTS, DISPATCHES - EXPORTS, INTRA EU TRADE - EXTRA EU TRADE, EXCLUDING OIL PRODUCTS, QUARTERLY DATA, 2020 - 2023⁽¹⁾⁽²⁾⁽³⁾

Σε δισεκατομμύρια €

In billion €

	2020 Q3	2020 Q4	2021 Q1	2021 Q2	2021 Q3	2021 Q4	2022 Q1	2022 Q2	2022 Q3	2022 Q4	2023 Q1	2023 Q2	2023 Q3	2023 Q4	
Αφίξεις - Εισαγωγές															Arrivals - Imports
Ευρωπαϊκή Ένωση	6.96	7.36	7.28	8.10	8.15	9.65	9.53	9.96	9.73	10.57	9.91	10.00	9.91	10.30	European Union
Τρίτες χώρες	3.24	3.04	3.34	3.76	4.26	4.70	5.40	6.33	5.89	5.65	5.24	5.40	5.03	4.69	Third countries
Σύνολο	10.20	10.40	10.63	11.86	12.42	14.35	14.93	16.29	15.62	16.22	15.15	15.41	14.94	15.00	Total
Αποστολές - Εξαγωγές															Dispatches - Exports
Ευρωπαϊκή Ένωση	3.95	4.21	4.45	4.83	4.81	5.18	5.72	5.99	6.04	6.17	6.38	6.06	5.46	5.50	European Union
Τρίτες χώρες	2.02	2.41	2.24	2.37	2.37	3.03	2.76	3.03	3.14	3.40	3.10	2.96	2.67	3.04	Third countries
Σύνολο	5.97	6.62	6.69	7.19	7.18	8.22	8.48	9.02	9.18	9.57	9.48	9.02	8.13	8.54	Total
															(Year-on-year change %)
Αφίξεις - Εισαγωγές															Arrivals - Imports
Ευρωπαϊκή Ένωση	4.7	2.5	5.2	35.0	17.1	31.2	30.8	22.9	19.3	9.5	4.1	0.5	1.9	-2.5	European Union
Τρίτες χώρες	-10.8	-9.0	5.9	29.8	31.6	54.5	61.7	68.3	38.1	20.3	-3.0	-14.6	-14.7	-17.0	Third countries
Σύνολο	-0.8	-1.2	5.4	33.3	21.7	38.0	40.5	37.3	25.8	13.0	1.5	-5.4	-4.4	-7.5	Total
Αποστολές - Εξαγωγές															Dispatches - Exports
Ευρωπαϊκή Ένωση	6.7	10.5	14.1	31.8	21.5	23.2	28.6	23.9	25.7	19.0	11.4	1.3	-9.7	-10.9	European Union
Τρίτες χώρες	4.1	4.5	8.5	23.5	17.8	26.1	23.2	28.2	32.2	11.9	12.5	-2.4	-14.9	-10.4	Third countries
Σύνολο	5.8	8.2	12.2	28.9	20.3	24.2	26.8	25.3	27.9	16.4	11.8	0.1	-11.4	-10.7	Total

Πηγή: Διεύθυνση Στατιστικών Επιχειρήσεων ΕΛΣΤΑΤ.

Διαφορές που μπορεί να παρατηρούνται μεταξύ του αθροίσματος των επιμέρους ποσών και των συνόλων οφείλονται στη στρογγυλοποίηση.

(1) 2023: Προσωρινά στοιχεία.

(2) Τα στοιχεία Διεθνούς Εμπορίου Αγαθών, για τα έτη 2010 - 2018 και τη χρονική περίοδο Ιανουαρίου - Απριλίου 2019, έχουν αναθεωρηθεί, στο πλαίσιο των απαιτήσεων των Ευρωπαϊκών Κανονισμών 96/2010 και 113/2010. Η αναθεώρηση αφορά στην κατηγορία της Ταξινομημένης Ταξινόμησης Διεθνούς Εμπορίου «Μηχανήματα και υλικό μεταφορών» (SITC 7) και, συγκεκριμένα, στις αφίξεις - εισαγωγές, αποστολές - εξαγωγές πλοίων και αεροσκαφών.

(3) Οι εισαγωγές και οι εξαγωγές του διμερούς εμπορίου με το Ηνωμένο Βασίλειο περιλαμβάνονται στα αντίστοιχα μεγέθη του εμπορίου με τις τρίτες χώρες, δεδομένου ότι το Ηνωμένο Βασίλειο θεωρείται πλέον χώρα εκτός ΕΕ. Για λόγους διασφάλισης της διαχρονικής συγκρισιμότητας των στατιστικών, οι χρονοσειρές έχουν παραχθεί εκ νέου, περιλαμβάνοντας το Ηνωμένο Βασίλειο στις τρίτες χώρες.

Source: Business Statistics Division ELSTAT.

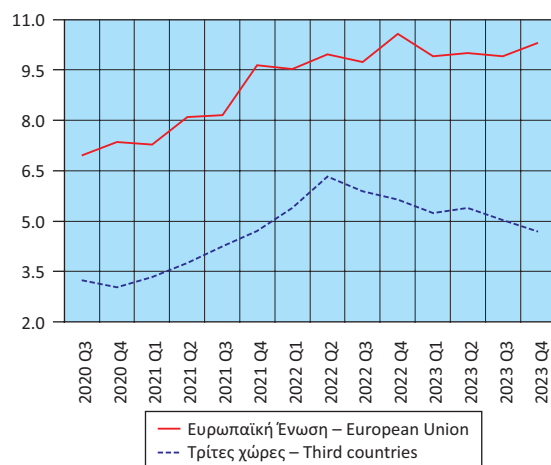
Wherever necessary, the data have been rounded up, thus, a slight difference may occur between the sum of the figures and their total.

(1) 2023: Provisional data.

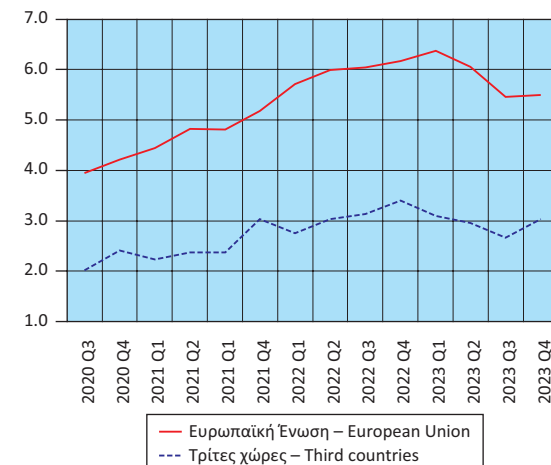
(2) International Trade in Goods Statistics have been revised, for the years 2010 - 2018 and the period January - April 2019. The revision of the relevant data series was implemented by virtue of EU Regulations 96/2010 and 113/2010. The revision concerns the products under section "Machinery and transport equipment" of the Standard International Trade Classification (SITC 7), especially the arrivals - imports and dispatches - exports of ships and aircrafts.

(3) The data on imports and exports of the bilateral trade with the United Kingdom are included in the relevant data on trade with third countries, given that the United Kingdom is now a non-EU country. In order to ensure comparability of the relevant statistics over time, the time series have been re-produced with the United Kingdom being included in third countries.

Αφίξεις - Εισαγωγές, χωρίς πετρελαιοειδή (σε δισ. €)
Arrivals - Imports, excluding oil products (in bil. €)



Αποστολές - Εξαγωγές, χωρίς πετρελαιοειδή (σε δισ. €)
Dispatches - Exports, excluding oil products (in bil. €)



Πίνακας 25. ΕΛΛΑΣ: ΑΦΙΞΕΙΣ - ΕΙΣΑΓΩΓΕΣ, ΑΠΟΣΤΟΛΕΣ - ΕΞΑΓΩΓΕΣ, ΚΑΤΑ ΧΩΡΑ ΕΤΑΙΡΟ, ΜΕ ΠΕΤΡΕΛΑΙΟΕΙΔΗ, 2010, 2015, 2023⁽¹⁾⁽²⁾
Table 25. GREECE: ARRIVALS - IMPORTS, DISPATCHES - EXPORTS, BY PARTNER COUNTRY, INCLUDING OIL PRODUCTS, 2010, 2015, 2023⁽¹⁾⁽²⁾

Σε δισεκατομμύρια €

In billion €

Χώρες ⁽³⁾	2010		2015		2023		Countries ⁽³⁾
	Αξία Value	Ποσοστό (%) συνόλου Percent of total	Αξία Value	Ποσοστό (%) συνόλου Percent of total	Αξία Value	Ποσοστό (%) συνόλου Percent of total	
Αφίξεις - Εισαγωγές							
Γερμανία	6.03	12.2	4.69	11.1	8.66	10.6	Arrivals - Imports
Ιταλία	5.21	10.5	3.64	8.6	6.70	8.2	Germany
Ρωσία	4.83	9.7	3.40	8.1	2.45	3.0	Italy
Ολλανδία	2.66	5.4	2.42	5.7	4.99	6.1	Russia
Γαλλία	2.59	5.2	1.95	4.6	3.63	4.4	Netherlands
Κίνα	2.26	4.6	2.55	6.0	6.90	8.4	France
Βέλγιο	1.70	3.4	1.44	3.4	2.26	2.8	China
Ισπανία	1.61	3.2	1.60	3.8	3.03	3.7	Belgium
ΗΠΑ	1.41	2.8	0.58	1.4	1.50	1.8	Spain
Νότια Κορέα	0.78	1.6	0.39	0.9	0.44	0.5	United States
Λοιπές χώρες	20.58	41.4	19.54	46.3	41.39	50.5	South Korea
Αποστολές - Εξαγωγές							
Γερμανία	1.96	9.3	1.89	7.3	3.41	6.7	Dispatches - Exports
Ιταλία	1.95	9.2	2.94	11.4	5.88	11.6	Germany
Κύπρος	1.45	6.9	1.54	6.0	3.30	6.5	Italy
Τουρκία	1.21	5.7	1.71	6.6	1.82	3.6	Cyprus
Βουλγαρία	1.15	5.4	1.36	5.3	3.54	7.0	Turkey
Ηνωμένο Βασίλειο	1.02	4.8	1.10	4.3	1.94	3.8	Bulgaria
ΗΠΑ	0.98	4.6	1.20	4.6	2.12	4.2	United Kingdom
Γαλλία	0.66	3.1	0.67	2.6	1.79	3.5	United States
Ρουμανία	0.64	3.0	0.73	2.8	1.83	3.6	France
Γιβραλτάρ	0.63	3.0	0.40	1.5	1.15	2.3	Romania
Λοιπές χώρες	9.50	44.9	12.23	47.5	24.14	47.4	Gibraltar
Other countries							

Πηγή: Διεύθυνση Στατιστικών Επιχειρήσεων ΕΛΣΤΑΤ.
 Διαφορές που μπορεί να παρατηρούνται μεταξύ του αθροίσματος των επιμέρους ποσών και των συνόλων οφείλονται στη στρογγυλοποίηση.

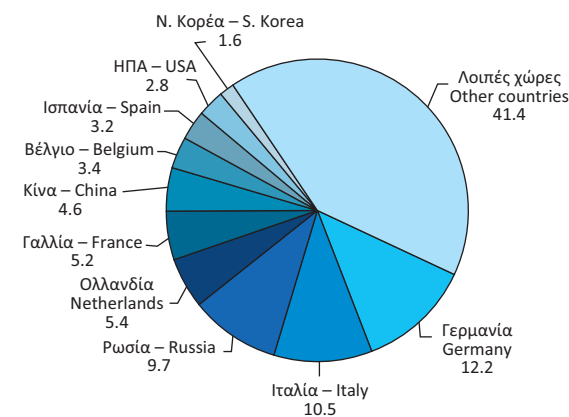
Source: Business Statistics Division ELSTAT.
 Wherever necessary, the data have been rounded up, thus, a slight difference may occur between the sum of the figures and their total.

- (1) 2023: Προσωρινά στοιχεία.
- (2) Τα στοιχεία Διεθνούς Εμπορίου Αγαθών, για τα έτη 2010 - 2018, έχουν αναθεωρηθεί, στο πλαίσιο των απαιτήσεων των Ευρωπαϊκών Κανονισμών 96/2010 και 113/2010. Η αναθεώρηση αφορά στην κατηγορία της Τυποποιημένης Ταξινόμησης Διεθνούς Εμπορίου «Μηχανήματα και υλικό μεταφορών» (SITC 7) και, συγκεκριμένα, στις αφίξεις - εισαγωγές, αποστολές - εξαγωγές πλοίων και αεροσκαφών.
- (3) Οι χώρες εμφανίζονται σε φθίνουσα σειρά, με βάση τις εισαγωγές και τις εξαγωγές, αντίστοιχα, του 2010.

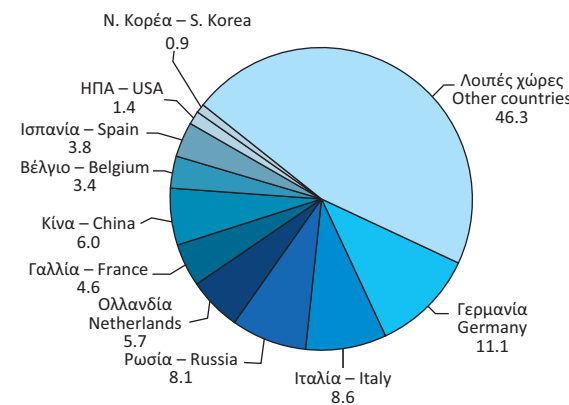
- (1) 2023: Provisional data.
- (2) International Trade in Goods Statistics have been revised, for the years 2010 - 2018. The revision of the relevant data series was implemented by virtue of EU Regulations 96/2010 and 113/2010. The revision concerns the products under section "Machinery and transport equipment" of the Standard International Trade Classification (SITC 7), especially the arrivals - imports and dispatches - exports of ships and aircrafts.
- (3) The countries are ranked in descending order, according to the imports and exports, respectively, of 2010.

Αφίξεις - Εισαγωγές (%)
Arrivals - Imports (%)

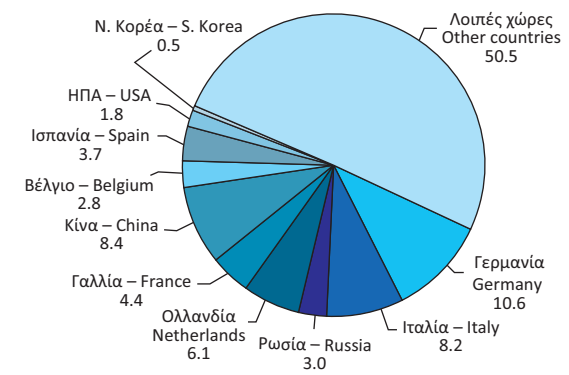
2010



2015

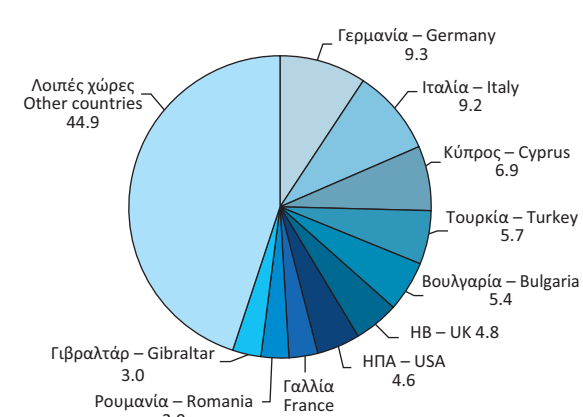


2023

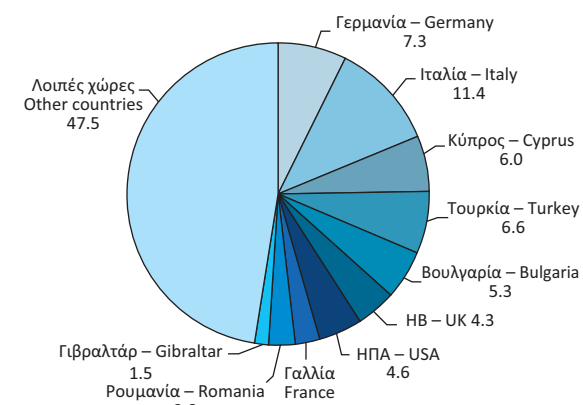


Αποστολές - Εξαγωγές (%)
Dispatches - Exports (%)

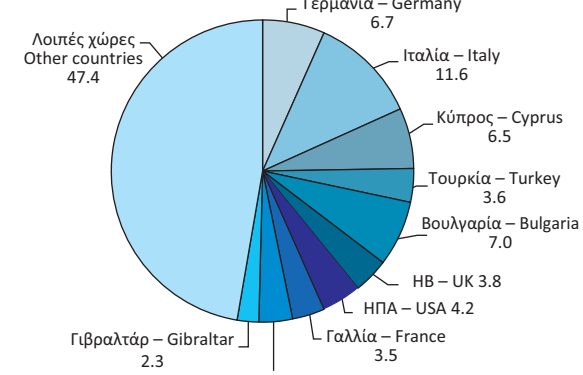
2010



2015



2023



Πίνακας 26. ΕΛΛΑΣ: ΑΦΙΞΕΙΣ - ΕΙΣΑΓΩΓΕΣ, ΚΑΤΑ ΚΥΡΙΕΣ ΚΑΤΗΓΟΡΙΕΣ ΠΡΟΪΟΝΤΩΝ ΤΗΣ ΤΤΔΕ⁽¹⁾, 2012 - 2023⁽²⁾⁽³⁾

Table 26. GREECE: ARRIVALS - IMPORTS, BY MAIN PRODUCT CATEGORIES ACCORDING TO SITC⁽¹⁾, 2012 - 2023⁽²⁾⁽³⁾

Σε δισεκατομμύρια €

In billion €

	2012	2013	2014	2015	2016	2017	2018	2019	2020	2021	2022	2023	
Σύνολο	47.97	45.82	46.70	42.21	42.32	47.36	54.12	55.74	48.92	65.83	94.55	81.97	Total
Πρωτογενή αγαθά (0-4)	25.41	24.36	23.45	18.38	17.09	20.07	24.03	23.30	17.43	26.68	45.60	34.70	Primary goods (0-4)
Τρόφιμα, ποτά, καπνός (0+1)	5.54	5.66	5.67	5.65	6.02	6.30	6.42	6.75	6.23	7.18	9.17	9.44	Food, drinks and tobacco (0+1)
Πρώτες ύλες (2+4)	1.59	1.47	1.48	1.39	1.34	1.55	1.64	1.63	1.52	2.19	2.90	2.49	Raw materials (2+4)
Προϊόντα ενέργειας (3)	18.28	17.23	16.30	11.34	9.73	12.22	15.96	14.92	9.68	17.30	33.53	22.77	Energy products (3)
Βιομηχανικά αγαθά (5-8)	22.48	21.42	23.11	23.73	25.18	27.03	30.04	32.17	31.39	38.00	47.71	46.56	Manufactured goods (5-8)
Χημικά (5)	6.57	6.56	6.65	6.79	6.88	7.42	7.98	8.65	9.98	11.00	12.40	11.67	Chemicals (5)
Μηχανήματα και υλικό μεταφορών (7)	7.13	5.99	6.94	7.37	7.89	8.26	9.70	10.53	9.88	12.43	15.76	16.56	Machinery and transport equipment (7)
Άλλα βιομηχανικά αγαθά (6+8)	8.78	8.87	9.51	9.56	10.41	11.34	12.36	12.98	11.53	14.57	19.55	18.33	Other manufactured goods (6+8)
Προϊόντα, μη κατονομαζόμενα (9)	0.07	0.04	0.14	0.10	0.05	0.26	0.05	0.27	0.10	1.16	1.24	0.70	Products, not elsewhere classified (9)
	(Ετήσια μεταβολή %)												(Year-on-year change %)
Σύνολο	0.2	-4.5	1.9	-9.6	0.3	11.9	14.3	3.0	-12.2	34.6	43.6	-13.3	Total
Πρωτογενή αγαθά (0-4)	13.4	-4.1	-3.8	-21.6	-7.0	17.4	19.7	-3.0	-25.2	53.1	70.9	-23.9	Primary goods (0-4)
Τρόφιμα, ποτά, καπνός (0+1)	-6.7	2.1	0.2	-0.2	6.5	4.7	1.9	5.1	-7.7	15.3	27.7	3.0	Food, drinks and tobacco (0+1)
Πρώτες ύλες (2+4)	-3.9	-7.3	0.5	-6.4	-3.0	15.5	5.9	-0.5	-7.1	44.5	32.2	-14.2	Raw materials (2+4)
Προϊόντα ενέργειας (3)	23.4	-5.7	-5.4	-30.4	-14.2	25.6	30.7	-6.6	-35.1	78.8	93.8	-32.1	Energy products (3)
Βιομηχανικά αγαθά (5-8)	-11.2	-4.7	7.9	2.7	6.1	7.3	11.1	7.1	-2.4	21.1	25.6	-2.4	Manufactured goods (5-8)
Χημικά (5)	-8.8	-0.2	1.4	2.1	1.3	7.9	7.5	8.4	15.3	10.2	12.7	-5.9	Chemicals (5)
Μηχανήματα και υλικό μεταφορών (7)	-8.4	-15.9	15.9	6.1	7.1	4.7	17.4	8.6	-6.2	25.8	26.8	5.1	Machinery and transport equipment (7)
Άλλα βιομηχανικά αγαθά (6+8)	-15.0	1.0	7.2	0.5	8.8	9.0	9.0	5.0	-11.2	26.4	34.2	-6.3	Other manufactured goods (6+8)
Προϊόντα, μη κατονομαζόμενα (9)	-55.3	-48.8	277.6	-26.1	-54.5	459.1	-79.8	421.4	-62.6	1,044.4	7.1	-43.4	Products, not elsewhere classified (9)

Πηγή: Διεύθυνση Στατιστικών Επιχειρήσεων ΕΛΣΤΑΤ.

Διαφορές που μπορεί να παρατηρούνται μεταξύ του αθροίσματος των επιμέρους ποσών και των συνόλων οφείλονται στη στρογγυλοποίηση.

(1) ΤΤΔΕ: Τυποποιημένη Ταξινόμηση (του) Διεθνούς Εμπορίου.

(2) 2023: Προσωρινά στοιχεία.

(3) Τα στοιχεία Διεθνούς Εμπορίου Αγαθών, για τα έτη 2010 - 2018, έχουν αναθεωρηθεί, στο πλαίσιο των απαιτήσεων των Ευρωπαϊκών Κανονισμών 96/2010 και 113/2010. Η αναθεώρηση αφορά στην κατηγορία της Τυποποιημένης Ταξινόμησης Διεθνούς Εμπορίου «Μηχανήματα και υλικό μεταφορών» (SITC 7) και, συγκεκριμένα, στις αφίξεις - εισαγωγές, αποστολές - εξαγωγές πλοίων και αεροσκαφών.

Source: Business Statistics Division ELSTAT.

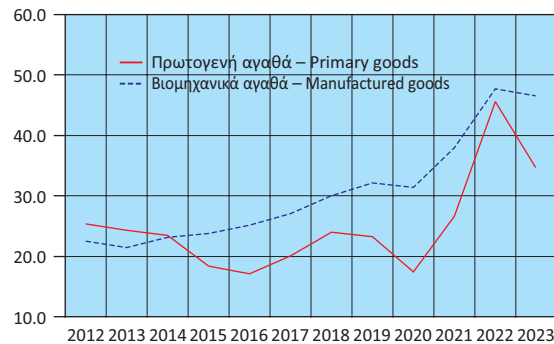
Wherever necessary, the data have been rounded up, thus, a slight difference may occur between the sum of the figures and their total.

(1) SITC: Standard International Trade Classification.

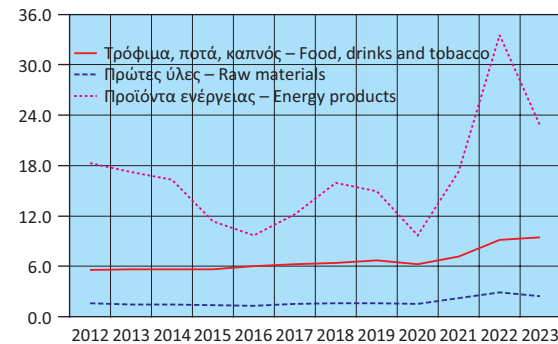
(2) 2023: Provisional data.

(3) International Trade in Goods Statistics have been revised, for the years 2010 - 2018. The revision of the relevant data series was implemented by virtue of EU Regulations 96/2010 and 113/2010. The revision concerns the products under section "Machinery and transport equipment" of the Standard International Trade Classification (SITC 7), especially the arrivals - imports and dispatches - exports of ships and aircrafts.

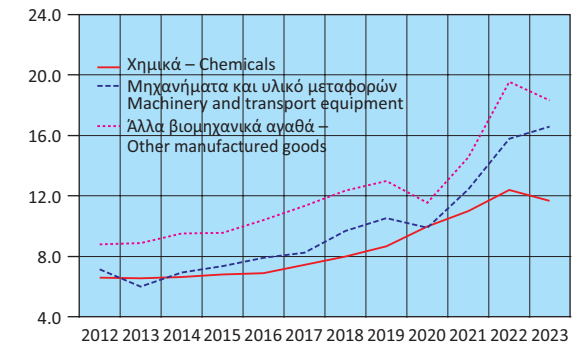
Αφίξεις - Εισαγωγές, κατά κύριες κατηγορίες προϊόντων (σε δισ. €)
Arrivals - Imports, by main product categories (in bil. €)



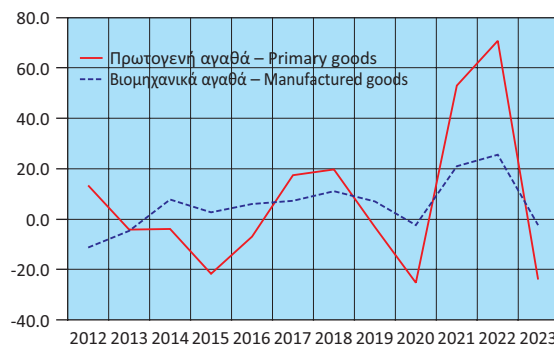
Αφίξεις - Εισαγωγές πρωτογενών αγαθών (σε δισ. €)
Arrivals - Imports of primary goods (in bil. €)



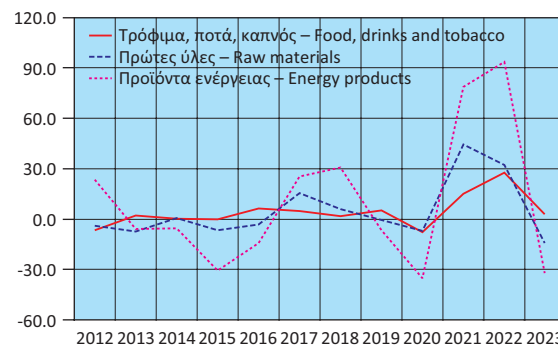
Αφίξεις - Εισαγωγές βιομηχανικών αγαθών (σε δισ. €)
Arrivals - Imports of manufactured goods (in bil. €)



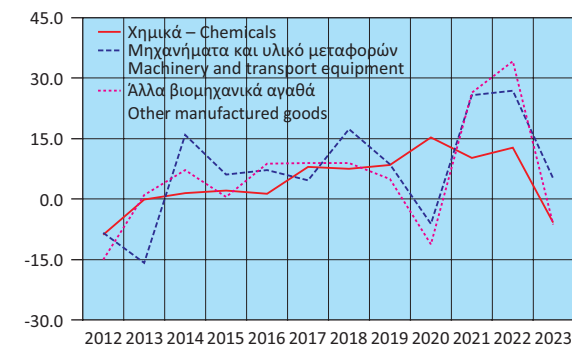
Αφίξεις - Εισαγωγές, κατά κύριες κατηγορίες προϊόντων (ετήσια μεταβολή %)
Arrivals - Imports, by main product categories (y-o-y change %)



Αφίξεις - Εισαγωγές πρωτογενών αγαθών (ετήσια μεταβολή %)
Arrivals - Imports of primary goods (y-o-y change %)



Αφίξεις - Εισαγωγές βιομηχανικών αγαθών (ετήσια μεταβολή %)
Arrivals - Imports of manufactured goods (y-o-y change %)



Πίνακας 27. ΕΛΛΑΣ: ΑΠΟΣΤΟΛΕΣ - ΕΞΑΓΩΓΕΣ, ΚΑΤΑ ΚΥΡΙΕΣ ΚΑΤΗΓΟΡΙΕΣ ΠΡΟΪΟΝΤΩΝ ΤΗΣ ΤΠΔΕ⁽¹⁾, 2012 - 2023⁽²⁾⁽³⁾

Table 27. GREECE: DISPATCHES - EXPORTS, BY MAIN PRODUCT CATEGORIES ACCORDING TO SITC⁽¹⁾, 2012 - 2023⁽²⁾⁽³⁾

Σε δισεκατομμύρια €

In billion €

	2012	2013	2014	2015	2016	2017	2018	2019	2020	2021	2022	2023	
Σύνολο	27.48	27.22	27.09	25.75	25.45	28.87	33.47	33.87	30.80	40.32	55.76	50.92	Total
Πρωτογενή αγαθά (0-4)	16.55	16.57	15.98	13.89	13.62	15.93	18.90	18.14	14.69	21.03	32.12	28.35	Primary goods (0-4)
Τρόφιμα, ποτά, καπνός (0+1)	4.25	4.25	4.37	4.59	5.03	5.08	5.34	5.57	6.12	6.82	8.14	8.86	Food, drinks and tobacco (0+1)
Πρώτες ύλες (2+4)	1.66	1.72	1.35	1.75	1.70	1.87	2.08	1.90	1.84	2.63	2.99	3.02	Raw materials (2+4)
Προϊόντα ενέργειας (3)	10.65	10.60	10.26	7.55	6.90	8.98	11.48	10.67	6.73	11.59	21.00	16.48	Energy products (3)
Βιομηχανικά αγαθά (5-8)	10.30	10.06	10.53	11.26	11.27	12.40	14.01	15.20	15.65	18.75	22.94	21.96	Manufactured goods (5-8)
Χημικά (5)	2.47	2.60	2.69	2.73	2.74	3.07	3.49	4.11	5.05	5.66	6.05	5.93	Chemicals (5)
Μηχανήματα και υλικό μεταφορών (7)	2.22	2.00	2.25	2.55	2.59	2.58	2.93	3.18	3.27	3.88	4.99	5.04	Machinery and transport equipment (7)
Άλλα βιομηχανικά αγαθά (6+8)	5.60	5.47	5.59	5.97	5.94	6.75	7.59	7.91	7.33	9.21	11.91	10.99	Other manufactured goods (6+8)
Προϊόντα, μη κατονομαζόμενα (9)	0.63	0.59	0.58	0.60	0.55	0.53	0.56	0.54	0.46	0.54	0.70	0.61	Products, not elsewhere classified (9)
	(Ετήσια μεταβολή %)												
Σύνολο	13.3	-0.9	-0.5	-4.9	-1.2	13.4	16.0	1.2	-9.1	30.9	38.3	-8.7	Total
Πρωτογενή αγαθά (0-4)	29.2	0.1	-3.5	-13.1	-1.9	16.9	18.7	-4.0	-19.0	43.2	52.7	-11.7	Primary goods (0-4)
Τρόφιμα, ποτά, καπνός (0+1)	4.4	0.0	2.9	5.1	9.6	1.0	5.1	4.3	9.8	11.4	19.4	8.9	Food, drinks and tobacco (0+1)
Πρώτες ύλες (2+4)	23.0	4.0	-21.4	29.4	-3.1	9.9	11.5	-8.7	-3.3	43.0	13.8	0.9	Raw materials (2+4)
Προϊόντα ενέργειας (3)	43.9	-0.5	-3.2	-26.4	-8.6	30.2	27.9	-7.1	-36.9	72.1	81.2	-21.5	Energy products (3)
Βιομηχανικά αγαθά (5-8)	-4.2	-2.2	4.6	7.0	0.1	10.0	13.0	8.5	3.0	19.8	22.4	-4.3	Manufactured goods (5-8)
Χημικά (5)	0.2	5.0	3.6	1.6	0.3	12.0	13.7	17.6	22.9	12.1	6.8	-2.0	Chemicals (5)
Μηχανήματα και υλικό μεταφορών (7)	0.0	-10.2	12.9	13.4	1.4	-0.4	13.5	8.6	2.8	18.8	28.5	1.1	Machinery and transport equipment (7)
Άλλα βιομηχανικά αγαθά (6+8)	-7.5	-2.3	2.0	7.0	-0.5	13.6	12.4	4.2	-7.2	25.5	29.3	-7.7	Other manufactured goods (6+8)
Προϊόντα, μη κατονομαζόμενα (9)	-7.2	-6.3	-2.1	4.4	-9.1	-2.4	4.2	-3.7	-13.5	15.8	29.5	-12.8	Products, not elsewhere classified (9)
	(Year-on-year change %)												

Πηγή: Διεύθυνση Στατιστικών Επιχειρήσεων ΕΛΣΤΑΤ.

Διαφορές που μπορεί να παρατηρούνται μεταξύ του αθροίσματος των επιμέρους ποσών και των συνόλων οφείλονται στη στρογγυλοποίηση.

(1) ΤΠΔΕ: Τυποποιημένη Ταξινόμηση (του) Διεθνούς Εμπορίου.

(2) 2023: Προσωρινά στοιχεία.

(3) Τα στοιχεία Διεθνούς Εμπορίου Αγαθών, για τα έτη 2010 - 2018, έχουν αναθεωρηθεί, στο πλαίσιο των απαιτήσεων των Ευρωπαϊκών Κανονισμών 96/2010 και 113/2010. Η αναθεώρηση αφορά στην κατηγορία της Τυποποιημένης Ταξινόμησης Διεθνούς Εμπορίου «Μηχανήματα και υλικό μεταφορών» (SITC 7) και, συγκεκριμένα, στις αφίξεις - εισαγωγές, αποστολές - εξαγωγές πλοίων και αεροσκαφών.

Source: Business Statistics Division ELSTAT.

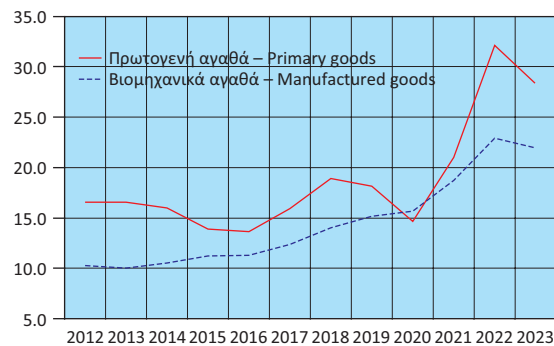
Wherever necessary, the data have been rounded up, thus, a slight difference may occur between the sum of the figures and their total.

(1) SITC: Standard International Trade Classification.

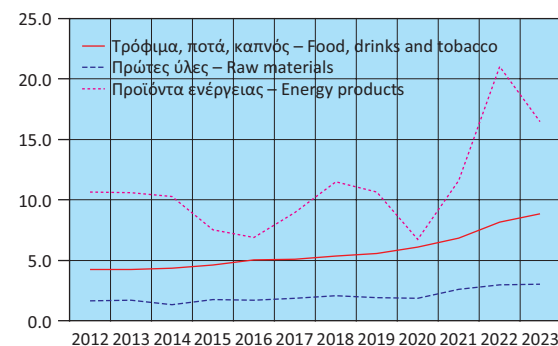
(2) 2023: Provisional data.

(3) International Trade in Goods Statistics have been revised, for the years 2010 - 2018. The revision of the relevant data series was implemented by virtue of EU Regulations 96/2010 and 113/2010. The revision concerns the products under section "Machinery and transport equipment" of the Standard International Trade Classification (SITC 7), especially the arrivals - imports and dispatches - exports of ships and aircrafts.

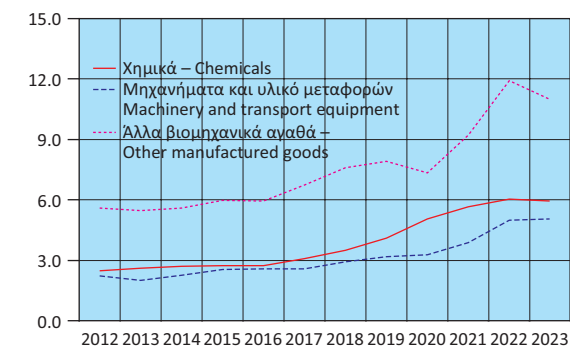
Αποστολές - Εξαγωγές, κατά κύριες κατηγορίες προϊόντων (σε δισ. €)
Dispatches - Exports, by main product categories (in bil. €)



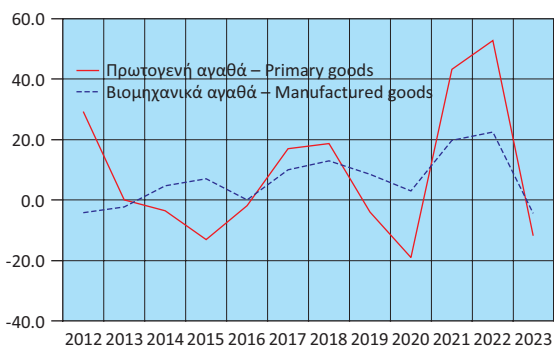
Αποστολές - Εξαγωγές πρωτογενών αγαθών (σε δισ. €)
Dispatches - Exports of primary goods (in bil. €)



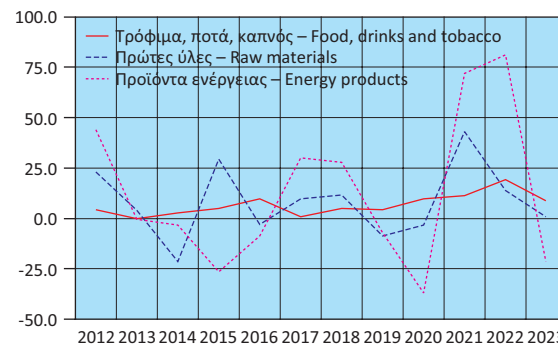
Αποστολές - Εξαγωγές βιομηχανικών αγαθών (σε δισ. €)
Dispatches - Exports of manufactured goods (in bil. €)



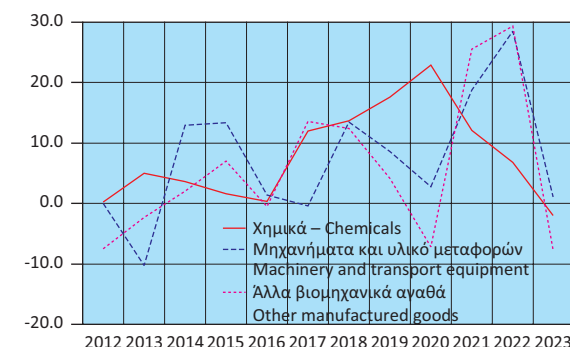
Αποστολές - Εξαγωγές, κατά κύριες κατηγορίες προϊόντων (ετήσια μεταβολή %)
Dispatches - Exports, by main product categories (y-o-y change %)



Αποστολές - Εξαγωγές πρωτογενών αγαθών (ετήσια μεταβολή %)
Dispatches - Exports of primary goods (y-o-y change %)



Αποστολές - Εξαγωγές βιομηχανικών αγαθών (ετήσια μεταβολή %)
Dispatches - Exports of manufactured goods (y-o-y change %)



Πίνακας 28. ΕΛΛΑΣ: ΣΥΓΚΕΝΤΡΩΤΙΚΗ ΛΟΓΙΣΤΙΚΗ ΚΑΤΑΣΤΑΣΗ ΤΩΝ ΝΟΜΙΣΜΑΤΙΚΩΝ ΧΡΗΜΑΤΟΠΙΣΤΩΤΙΚΩΝ ΙΔΡΥΜΑΤΩΝ (ΝΧΙ)⁽¹⁾, 2018 - 2023

Σε δισεκατομμύρια €

Table 28. GREECE: AGGREGATED BALANCE SHEET OF MONETARY FINANCIAL INSTITUTIONS (MFIs)⁽¹⁾, 2018 - 2023

In billion €

	Δεκ./Dec. 2018	Δεκ./Dec. 2019	Δεκ./Dec. 2020	Δεκ./Dec. 2021	Δεκ./Dec. 2022	Δεκ./Dec. 2023	Ιούλιος/July 2023	Αύγ./Aug. 2023	Σεπτ./Sept. 2023	Οκτ./Oct. 2023	Νοέμβρ./Nov. 2023	Δεκ./Dec. 2023	
Σύνολο Ενεργητικού	402.4	419.5	519.9	566.6	566.2	541.1	539.0	541.2	544.8	542.2	540.6	541.1	Total Assets
Μετρητά (πιστωτικών ιδρυμάτων)	1.8	2.1	1.9	2.0	2.2	2.5	2.2	2.2	2.2	2.2	2.0	2.5	Cash (held by credit institutions)
Απαιτήσεις έναντι της Τράπεζας της Ελλάδος	6.9	9.1	27.3	49.1	43.7	28.0	32.0	33.9	33.4	31.3	29.0	28.0	Claims on the Bank of Greece
Απαιτήσεις έναντι λοιπών ΝΧΙ	27.9	21.2	56.1	65.2	49.1	27.1	29.8	29.3	28.7	28.8	28.7	27.1	Claims on the other MFIs
Απαιτήσεις (δάνεια) έναντι μη ΝΧΙ	186.1	172.1	159.9	129.2	137.8	137.8	132.3	131.8	134.1	133.7	134.3	137.8	Claims (loans) on non-MFIs
Εσωτερικό	183.1	162.5	149.6	116.0	124.7	124.3	119.6	118.9	120.6	120.2	120.8	124.3	Domestic
Γενική Κυβέρνηση	12.9	8.4	8.0	7.5	10.4	7.2	8.3	8.2	8.3	8.8	8.8	7.2	General Government
Λοιποί τομείς	170.2	154.1	141.6	108.5	114.3	117.1	111.3	110.7	112.3	111.4	112.0	117.1	Other sectors
Λοιπές χώρες	3.0	9.7	10.3	13.1	13.0	13.5	12.7	12.9	13.5	13.5	13.5	13.5	Other countries
Χρεωστικοί τίτλοι	105.6	136.7	192.3	234.5	244.1	251.2	250.5	250.6	251.9	250.6	250.0	251.2	Holdings of debt securities
Λοιπά στοιχεία ενεργητικού	69.5	72.2	76.1	80.1	83.0	87.7	85.6	86.9	87.9	89.1	90.0	87.7	Other assets
Πάγια στοιχεία	4.6	6.1	6.4	6.5	6.4	6.8	6.6	6.5	6.5	6.5	6.5	6.8	Fixed assets
Σύνολο Παθητικού	402.4	419.5	519.9	566.6	566.2	541.1	539.0	541.2	544.8	542.2	540.6	541.1	Total Liabilities
Υποχρεώσεις έναντι της Τράπεζας της Ελλάδος	11.1	7.7	41.2	50.8	35.4	14.3	17.7	17.0	16.8	16.7	16.3	14.3	Liabilities to the Bank of Greece
Υποχρεώσεις έναντι λοιπών ΝΧΙ	62.1	56.4	116.6	160.2	164.8	152.3	152.9	153.5	154.2	152.0	149.0	152.3	Liabilities to other MFIs
Καταθέσεις και ρέπος των μη ΝΧΙ	193.8	232.1	241.3	248.8	254.3	257.5	254.7	256.4	259.4	258.4	258.8	257.5	Deposits and repos of non-MFIs
Εσωτερικό	178.1	187.2	199.4	219.0	223.2	229.8	226.6	228.1	230.6	230.3	230.9	229.8	Domestic
Λοιπές χώρες	15.7	44.9	41.8	29.8	31.1	27.7	28.1	28.4	28.7	28.1	27.8	27.7	Other countries
Κεφάλαια και αποθεματικά ⁽²⁾	69.9	69.1	63.4	44.1	41.8	46.9	43.8	44.4	43.9	44.6	46.6	46.9	Capital and reserves ⁽²⁾
Τραπεζογραμμάτια και κέρματα σε κυκλοφορία	33.6	30.4	33.5	36.0	36.7	36.3	36.3	36.2	36.1	36.0	35.9	36.3	Banknotes and coins in circulation
Λοιπά στοιχεία παθητικού	32.0	23.9	24.0	26.7	33.2	33.8	33.7	33.7	34.5	34.5	34.0	33.8	Other liabilities
Νόμισμα και πίστη													Money and credit
M3 ⁽³⁾	178.4	185.9	208.4	229.2	238.0	242.6	237.5	238.4	241.1	239.4	240.2	242.6	M3 ⁽³⁾
Χρηματοδότηση του εγχώριου ιδιωτικού τομέα ⁽⁴⁾⁽⁵⁾	170.3	154.2	141.8	109.6	115.5	118.4	112.5	112.0	113.6	112.7	113.3	118.4	Credit to the private sector ⁽⁴⁾⁽⁵⁾
Χρηματοδότηση της Γενικής Κυβέρνησης ⁽⁵⁾	29.8	30.4	53.8	70.7	74.9	76.9	74.5	74.2	74.6	75.8	77.0	76.9	Credit to General Government sector ⁽⁵⁾
	<i>(Ετήσια μεταβολή %)⁽⁶⁾</i>												
M3 ⁽³⁾	4.2	4.1	12.3	9.6	3.7	2.0	1.6	1.2	1.6	1.3	1.6	2.0	M3 ⁽³⁾
Εγχώριες καταθέσεις ⁽⁷⁾	10.4	4.6	9.5	8.0	4.2	2.3	3.1	3.0	2.5	2.0	1.9	2.3	Domestic deposits ⁽⁷⁾
Χρηματοδότηση του εγχώριου ιδιωτικού τομέα ⁽⁴⁾⁽⁵⁾	-1.1	-0.6	3.5	1.4	6.3	3.6	1.2	0.9	2.1	2.1	2.8	3.6	Credit to the private sector ⁽⁴⁾⁽⁵⁾
Χρηματοδότηση της Γενικής Κυβέρνησης ⁽⁵⁾	-2.0	-5.5	66.3	33.4	13.5	0.7	-0.4	1.6	2.6	3.9	3.1	0.7	Credit to General Government sector ⁽⁵⁾

Πηγή: Τράπεζα της Ελλάδος.

- Από τον Δεκέμβριο 2016, στα ΝΧΙ δεν περιλαμβάνεται το Ταμείο Παρακαταθηκών και Δανείων, λόγω αναταξινόμησής του από το χρηματοπιστωτικό τομέα στον τομέα της Γενικής Κυβέρνησης. Από τον Μάρτιο 2017, στα στοιχεία της λογιστικής κατάστασης περιλαμβάνονται και τα Ιδρύματα Έκδοσης Ηλεκτρονικού Χρήματος. Από τον Μάρτιο 2019, οι καταθέσεις και τα ρέπος των ναυτιλιακών εταιρειών με καταστατική έδρα στο εξωτερικό, καθώς και τα δάνεια προς αυτές, δεν περιλαμβάνονται πλέον στις καταθέσεις και τη χρηματοδότηση, αντίστοιχα, της εγχώριας οικονομίας, αλλά αναταξινόμηθηκαν στις λοιπές χώρες.
- Από τον Νοέμβριο 2017, στα κεφάλαια και αποθεματικά των ΝΧΙ περιλαμβάνεται και η κεφαλαιακή προικοδότηση των ξένων υποκαταστημάτων που λειτουργούν στην Ελλάδα.
- Ελληνική συμβολή στο M3 της ζώνης του ευρώ.
- Χρηματοδότηση κατοίκων εσωτερικού, πλην ΝΧΙ, από τα εγχώρια ΝΧΙ. Περιλαμβάνονται τα δάνεια και οι τοποθετήσεις των ΝΧΙ σε εταιρικά ομόλογα.
- Από τον Δεκέμβριο 2016, στα στοιχεία της χρηματοδότησης δεν περιλαμβάνονται τα στοιχεία του Ταμείου Παρακαταθηκών και Δανείων, λόγω αναταξινόμησής του από τον χρηματοπιστωτικό τομέα στον τομέα της Γενικής Κυβέρνησης.
- Οι ρυθμοί μεταβολής προκύπτουν από τις μεταβολές των υπολοίπων διορθωμένες για τις διαγραφές δανείων, μεταβολές αξίας χρεογράφων, συναλλαγματικές διαφορές, αναταξινόμησεις και οποιεσδήποτε άλλες μεταβολές δεν οφείλονται σε συναλλαγές.
- Από τον Δεκέμβριο 2016, δεν περιλαμβάνονται οι καταθέσεις στο Ταμείο Παρακαταθηκών και Δανείων, λόγω αναταξινόμησής του από τον χρηματοπιστωτικό τομέα στον τομέα της Γενικής Κυβέρνησης.

Source: Bank of Greece.

- As of December 2016, the Consignment Deposits and Loans Fund is excluded from MFIs, as the institution has been reclassified from the financial sector to the General Government sector. As of March 2017, e-money institutions are included in the domestic balance sheet. As of March 2019, deposits and repos of shipping companies, which have their registered office abroad, are no longer included in the deposits of the domestic economy. Moreover, as of March 2019, loans to shipping companies, which have their registered office abroad, are no longer included in credit to the domestic economy.
- As of November 2017, capital and reserves include the capital endowment of foreign branches operating in Greece.
- Greek contribution to euro area M3.
- Credit to domestic non-MFI residents by domestic MFIs, includes loans and MFI holdings of corporate bonds.
- As of December 2016, loans of the Consignment Deposits and Loans Fund are excluded from the domestic credit, as the institution has been reclassified from the financial sector to the General Government sector.
- Growth rates are derived from the differences in outstanding amounts corrected for loan write-offs, revaluations in security prices, exchange rate variations, reclassifications and any other changes which do not arise from transactions.
- As of December 2016, deposits in the Consignment Deposits and Loans Fund are excluded from the domestic deposits, as the institution has been reclassified from the financial sector to the General Government sector.

Πίνακας 30. ΕΠΙΛΕΓΜΕΝΟΙ ΟΙΚΟΝΟΜΙΚΟΙ ΔΕΙΚΤΕΣ ΤΩΝ ΚΥΡΙΟΤΕΡΩΝ ΧΩΡΩΝ - ΕΙΣΑΓΩΓΩΝ ΕΛΛΗΝΙΚΩΝ ΠΡΟΪΟΝΤΩΝ

Ετήσιες μεταβολές (%), εκτός άλλης αναφοράς

Χώρες ⁽¹⁾	ΑΕΠ σε σταθερές τιμές (2) Real GDP growth rate		Ισοζύγιο Γενικής Κυβέρνησης (3) General Government overall balance		Συνολικές δαπάνες Γενικής Κυβέρνησης (4) General Government total expenditure		Συνολικά έσοδα Γενικής Κυβέρνησης (4) General Government total revenue		Χρέος Γενικής Κυβέρνησης (3)(4) General Government gross debt		Ισοζύγιο τρεχουσών συναλλαγών (3) Current account balance		Εισαγωγές αγαθών Imports of goods		Εξαγωγές αγαθών Exports of goods		Countries ⁽¹⁾
	Πρόσφατο τρίμηνο Latest quarter	Έτος Year	Έτος Year	Πρόσφατο τρίμηνο Latest quarter	Έτος Year	Πρόσφατο τρίμηνο Latest quarter	Έτος Year	Πρόσφατο τρίμηνο Latest quarter	Έτος Year	Έτος Year	Πρόσφατο τρίμηνο Latest quarter	Έτος Year	Πρόσφατο τρίμηνο Latest quarter	Έτος Year	Πρόσφατο τρίμηνο Latest quarter	Έτος Year	
	Γερμανία	-0.4 2023Q3	1.8 2022	-2.5 2022	2.4 2023Q3	4.1 2022	5.9 2023Q3	6.3 2022	64.8 2023Q3	66.1 2022	4.4 2022	-16.1 2023Q3	25.0 2022	-6.7 2023Q3	15.1 2022	Germany	
Ιταλία	0.1 2023Q3	3.7 2022	-8.0 2022	-3.8 2023Q3	6.4 2022	4.6 2023Q3	8.0 2022	140.6 2023Q3	141.7 2022	-1.5 2022	-20.3 2023Q3	37.4 2022	-4.6 2023Q3	20.2 2022	Italy		
Κύπρος	2.2 2023Q3	5.1 2022	2.4 2022	7.3 2023Q3	3.2 2022	4.0 2023Q3	14.8 2022	79.4 2023Q3	85.6 2022	-7.9 2022	15.7 2023Q3	32.0 2022	26.3 2023Q3	25.3 2022	Cyprus		
Βουλγαρία	1.8 2023Q3	3.9 2022	-2.9 2022	2.5 2023Q3	19.8 2022	1.6 2023Q3	23.1 2022	21.0 2023Q3	22.6 2022	-1.4 2022	-15.9 2023Q3	41.0 2022	-15.0 2023Q3	36.4 2022	Bulgaria		
Ηνωμένο Βασίλειο	0.6 2023Q3	4.3 2022	-4.7 2022		5.4 2022		13.9 2022		104.1 2023	-3.3 2022	-16.2 2023Q3	29.8 2022	-18.3 2023Q3	27.6 2022	United Kingdom		
ΗΠΑ	3.0 2023Q3	1.9 2022	-12.1 2021		-6.2 2022		12.7 2022		123.3 2023	-3.8 2022	4.4 2023Q3	14.6 2022	-5.6 2023Q3	17.5 2022	United States		
Γαλλία	0.6 2023Q3	2.5 2022	-4.8 2022	1.6 2023Q3	4.1 2022	1.7 2023Q3	7.3 2022	111.9 2023Q3	111.8 2022	-2.0 2022	-16.1 2023Q3	29.3 2022	-3.8 2023Q3	19.2 2022	France		
Ρουμανία	2.9 2023Q3	4.6 2022	-6.3 2022	9.7 2023Q3	18.5 2022	13.8 2023Q3	21.7 2022	48.9 2023Q3	47.2 2022	-9.1 2022	-11.0 2023Q3	28.2 2022	-5.1 2023Q3	24.4 2022	Romania		

Table 30. SELECTED ECONOMIC INDICATORS OF THE MAIN IMPORTERS OF GREEK PRODUCTS

Annual changes (%), unless otherwise indicated

Πίνακας 30. ΕΠΙΛΕΓΜΕΝΟΙ ΟΙΚΟΝΟΜΙΚΟΙ ΔΕΙΚΤΕΣ ΤΩΝ ΚΥΡΙΟΤΕΡΩΝ ΧΩΡΩΝ - ΕΙΣΑΓΩΓΩΝ

ΕΛΛΗΝΙΚΩΝ ΠΡΟΪΟΝΤΩΝ (συνέχεια)

Ετήσιες μεταβολές (%), εκτός άλλης αναφοράς

Χώρες ⁽¹⁾	Δείκτης Βιομηχανικής Παραγωγής (όγκος) (4)(5)(6) Industrial Production Index (volume)		Όγκος Λιανικών Πωλήσεων (4)(5) Retail Trade Volume		Εναρμονισμένος Δείκτης Τιμών Καταναλωτή HICP		Ποσοστό (%) ανεργίας (2)(7) Unemployment rate (%)		Καταθέσεις Deposit liabilities		Δάνεια στον ιδιωτικό τομέα Loans to private sector		Countries ⁽¹⁾
	Πρόσφατος μήνας Latest month	Έτος Year	Πρόσφατος μήνας Latest month	Έτος Year	Πρόσφατος μήνας Latest month	Έτος Year	Πρόσφατο τρίμηνο Latest quarter	Έτος Year	Πρόσφατο τρίμηνο Latest quarter	Έτος Year	Πρόσφατο τρίμηνο Latest quarter	Έτος Year	
	Γερμανία	-4.9 2023M11	-0.3 2022	-1.8 2023M12	-3.0 2023	3.8 2023M12	8.7 2022	3.0 2023Q3	3.1 2022	0.4 2023Q3	3.5 2022	2.0 2023Q3	
Ιταλία	-3.1 2023M11	0.4 2022	-2.4 2023M11	0.0 2022	0.5 2023M12	8.7 2022	7.3 2023Q3	8.1 2022	-1.4 2023Q3	-0.8 2022	-3.9 2023Q3	1.5 2022	Italy
Κύπρος	4.0 2023M11	1.2 2022	3.8 2023M12	5.8 2023	1.9 2023M12	8.1 2022	5.8 2023Q3	6.8 2022	2.1 2023Q3	2.2 2022	-1.8 2023Q3	-1.4 2022	Cyprus
Βουλγαρία	-10.9 2023M11	12.8 2022	0.7 2023M12	1.7 2023	5.0 2023M12	13.0 2022	4.1 2023Q3	4.3 2022	⁽⁹⁾ 9.9 2023Q3	⁽⁹⁾ 14.2 2022	⁽¹⁰⁾ 10.2 2023Q3	⁽¹⁰⁾ 12.2 2022	Bulgaria
Ηνωμένο Βασίλειο	-0.1 2023M11	-3.4 2022	⁽²⁾ -2.2 2023M12	-2.8 2023	4.0 2023M12	7.3 2023	⁽⁸⁾ 4.2 2023Q2	⁽⁸⁾ 3.7 2022	⁽¹¹⁾ -6.0 2023Q3	⁽¹¹⁾ 3.1 2022	⁽¹²⁾ -1.3 2023Q3	⁽¹²⁾ 3.2 2022	United Kingdom
ΗΠΑ	⁽²⁾ -0.4 2023M11	3.4 2022	⁽²⁾ -0.2 2023M11	0.7 2022	2.5 2023M12	8.7 2022	⁽⁸⁾ 3.5 2023Q4	⁽⁸⁾ 3.6 2022	⁽¹³⁾ -3.3 2023Q3	⁽¹³⁾ -1.0 2022	⁽¹⁴⁾ 4.4 2023Q3	⁽¹⁴⁾ 11.7 2022	United States
Γαλλία	0.8 2023M12	0.7 2023	-0.6 2023M12	-1.8 2023	4.1 2023M12	5.9 2022	7.5 2023Q3	7.3 2022	-1.0 2023Q3	3.7 2022	0.0 2023Q3	6.6 2022	France
Ρουμανία	-4.8 2023M11	-1.7 2022	3.8 2023M11	4.6 2022	7.0 2023M12	12.0 2022	5.4 2023Q3	5.6 2022	⁽¹⁵⁾ 10.4 2023Q3	⁽¹⁵⁾ 7.1 2022	⁽¹⁶⁾ 4.5 2023Q3	⁽¹⁶⁾ 12.1 2022	Romania

Πηγή: ΕΛΣΤΑΤ, Eurostat, ΕΚΤ, ΟΟΣΑ, ΔΝΤ, παγκόσμια Τράπεζα, επίσημες ιστοσελίδες χωρών.

- (1) Οι χώρες εμφανίζονται σε φθίνουσα σειρά, με βάση τις εξαγωγές της Ελλάδας το έτος 2010.
- (2) Εποχικά διορθωμένα στοιχεία.
- (3) % του ΑΕΠ.
- (4) Μη εποχικά διορθωμένα στοιχεία.
- (5) Διορθωμένα στοιχεία με βάση τον τυπικό μήνα.
- (6) Δεν περιλαμβάνεται ο τομέας παροχής νερού.
- (7) Αφορά σε άτομα ηλικίας 15 - 74 ετών.
- (8) Αφορά σε άτομα ηλικίας 16 ετών και άνω.
- (9) Καταθέσεις κατοίκων, πλην ΝΧΙ και Κεντρικής Κυβέρνησης.
- (10) Δάνεια κατοίκων, πλην ΝΧΙ και Κεντρικής Κυβέρνησης.
- (11) Καταθέσεις σε Μ2 (εκτίμηση αντίστοιχου νομισματικού μεγέθους της ζώνης του ευρώ για το Ηνωμένο Βασίλειο).
- (12) Δάνεια του ιδιωτικού τομέα από ΝΧΙ.
- (13) Καταθέσεις (πλην ενδοτραπεζικών) σε εμπορικές τράπεζες στις ΗΠΑ.
- (14) Δάνεια και εκμισθώσεις ως τραπεζική χρηματοδότηση (πλην ενδοτραπεζικής) των εμπορικών τραπεζών στις ΗΠΑ.
- (15) Καταθέσεις σε Μ2.
- (16) Δάνεια του ιδιωτικού τομέα από άλλα ΝΧΙ.

Source: ELSTAT, Eurostat, ECB, OECD, IMF, world Bank, national official websites.

- (1) The countries are ranked in descending order, according to the exports of Greece for the year 2010.
- (2) Seasonally adjusted data.
- (3) % of GDP.
- (4) Non-seasonally adjusted data.
- (5) Data adjusted on the basis of a typical month.
- (6) Excluding the water supply sector.
- (7) It refers to persons aged 15 - 74 years.
- (8) It refers to persons aged 16 years and over.
- (9) Deposits of residents, excluding MFIs and Central Government.
- (10) Loans to residents, excluding MFIs and Central Government.
- (11) Deposits in M2 (EMU aggregate).
- (12) Loans of MFIs to private sector.
- (13) Deposits (excluding interbank) in commercial banks in the USA.
- (14) Loans and leases in bank credit (excluding interbank) by commercial banks in the USA.
- (15) Deposits in M2.
- (16) Loans by other MFIs to private sector.



www.statistics.gr