

ΕΛΛΗΝΙΚΗ ΣΤΑΤΙΣΤΙΚΗ ΑΡΧΗ
HELLENIC STATISTICAL AUTHORITY

Η ΕΛΛΗΝΙΚΗ ΟΙΚΟΝΟΜΙΑ THE GREEK ECONOMY

10 Μαρτίου/10 March 2023



ΠΡΟΛΟΓΟΣ

Το δημοσίευμα **Η Ελληνική Οικονομία** στοχεύει να παρουσιάσει τα πιο πρόσφατα και σημαντικά οικονομικά στοιχεία για την Ελλάδα με τρόπο σαφή και εμπειριστατωμένο. Το δημοσίευμα, γραμμένο στην ελληνική και αγγλική γλώσσα, απευθύνεται σε χρήστες που αναζητούν επικαιροποιημένα στοιχεία, όσον αφορά στις τελευταίες οικονομικές εξελίξεις, καθώς και πιο μακροπρόθεσμες οικονομικές τάσεις. Παρέχει πληροφορίες για τους κύριους οικονομικούς δείκτες, καθώς και στατιστικές χρονοσειρές που καταρτίζονται, κυρίως, από την Ελληνική Στατιστική Αρχή (ΕΛΣΤΑΤ).

Για περισσότερες πληροφορίες σχετικά με το δημοσίευμα **Η Ελληνική Οικονομία**, μπορείτε να απευθύνεστε στη Διεύθυνση Στατιστικής Πληροφόρησης και Εκδόσεων της ΕΛΣΤΑΤ.

(Τηλ.: 213 1352021, 213 1352317, email: data.dissem@statistics.gr).

Υποδείξεις και προτάσεις για το περιεχόμενο του δημοσιεύματος είναι ευπρόσδεκτες.



Αθανάσιος Κων. Θανόπουλος
Πρόεδρος της ΕΛΣΤΑΤ

FOREWORD

The Greek Economy publication aims to provide the latest key economic information on Greece in a clear and comprehensive manner. Written in both the Greek and English languages, it is designed for users of statistics who seek updated information on recent economic developments, as well as long-term economic trends. It provides information on major economic indicators and time series compiled mostly by the Hellenic Statistical Authority (ELSTAT).

For further information on the data and statistics provided in **The Greek Economy**, please contact the Statistical Information and Publications Division of ELSTAT. (Tel: +30 213 1352317, e-mail: data.dissem@statistics.gr).

We welcome any suggestions on the content of the publication.

A handwritten signature in black ink, appearing to read 'Athanasios C. Thanopoulos', with a stylized flourish extending to the right.

Athanasios C. Thanopoulos
President of ELSTAT

ΝΕΑ ΚΑΙ ΑΝΑΘΕΩΡΗΜΕΝΑ ΣΤΟΙΧΕΙΑ ΣΕ ΑΥΤΗΝ ΤΗΝ ΕΚΔΟΣΗ – NEW AND REVISED DATA IN THIS ISSUE

- ΑΕΠ - ετήσια στοιχεία (νέα)
- ΑΕΠ -τριμηνιαία στοιχεία (νέα και αναθεωρημένα)
- Μισθοί, παραγωγικότητα, κόστος εργασίας (νέα και αναθεωρημένα)
- Βιομηχανία (όγκος, τιμές παραγωγού) (νέα)
- Οικοδομική Δραστηριότητα (νέα)
- Μεταφορές (κύκλος εργασιών) (νέα και αναθεωρημένα)
- Λιανικό εμπόριο (κύκλος εργασιών, όγκος) (νέα)
- Υπηρεσίες Παροχής Καταλύματος και Εστίασης (κύκλος εργασιών) (νέα)
- Ενημέρωση και Επικοινωνία (κύκλος εργασιών) (νέα)
- Υπηρεσίες (κύκλος εργασιών) (νέα και αναθεωρημένα)
- Λογιστική κατάσταση των ΝΧΙ (νέα)
- Πίνακες διεθνών συγκρίσεων (νέα και αναθεωρημένα)
- GDP - annual data (new)
- GDP - quarterly data (new and revised)
- Wages, productivity, labour cost(new and revised)
- Industry (volume, producer prices) (new)
- Building Activity (new)
- Transport Sector(turnover) (new and revised)
- Retail sales (turnover, volume) (new)
- Accommodation and Food Services (turnover) (new)
- Information and Communication (turnover) (new)
- Services Sector (turnover) (new and revised)
- Balance sheet of MFIs (new)
- Tables of international comparisons (new and revised)

ΠΕΡΙΕΧΟΜΕΝΑ — CONTENTS

	Σελίδα Page	
Πίνακας 1. Επιλεγμένοι οικονομικοί δείκτες, 2011 - 2022	6	Table 1. Selected economic indicators, 2011 - 2022
Πίνακας 2. Ακαθάριστο Εγχώριο Προϊόν σε τρέχουσες τιμές, 2011 - 2022	8	Table 2. Gross Domestic Product at current prices, 2011 - 2022
Πίνακας 3. Ακαθάριστο Εγχώριο Προϊόν σε σταθερές τιμές 2015, 2011 - 2022	8	Table 3. Gross Domestic Product at constant prices of 2015, 2011 - 2022
Πίνακας 4. Ακαθάριστο Εγχώριο Προϊόν, ετήσιες μεταβολές όγκου, 2011 - 2022	10	Table 4. Gross Domestic Product, annual volume changes, 2011 - 2022
Πίνακας 5. Ακαθάριστο Εγχώριο Προϊόν σε τρέχουσες τιμές, τριμηνιαία στοιχεία, 2019 - 2022	12	Table 5. Gross Domestic Product at current prices, quarterly data, 2019 - 2022
Πίνακας 6. Ακαθάριστο Εγχώριο Προϊόν, έτος αναφοράς 2015, τριμηνιαία στοιχεία, 2019 - 2022	12	Table 6. Gross Domestic Product, reference year 2015, quarterly data, 2019 - 2022
Πίνακας 7. Ακαθάριστο Εγχώριο Προϊόν, ετήσιες μεταβολές όγκου, τριμηνιαία στοιχεία, 2019 - 2022	14	Table 7. Gross Domestic Product, annual volume changes, quarterly data, 2019 - 2022
Πίνακας 7α. Ακαθάριστο Εγχώριο Προϊόν, έτος αναφοράς 2015, τριμηνιαία, εποχικά διορθωμένα στοιχεία, 2019 - 2022	14	Table 7a. Gross Domestic Product, reference year 2015, quarterly, seasonally adjusted data, 2019 - 2022
Πίνακας 8. Αποταμίευση - Επενδύσεις, 2016 - 2021	16	Table 8. Savings - Investment, 2016 - 2021
Πίνακας 9. Εθνικοί Λογαριασμοί: Μισθοί, παραγωγικότητα και κόστος εργασίας, 2017 - 2022	17	Table 9. National Accounts: Wages, productivity and labour cost, 2017 - 2022
Πίνακας 10. Εθνικοί Λογαριασμοί: Μισθοί, παραγωγικότητα και κόστος εργασίας, τριμηνιαία στοιχεία, 2020 - 2022	17	Table 10. National Accounts: Wages, productivity and labour cost, quarterly data, 2020 - 2022
Πίνακας 11. Κύρια μεγέθη Γενικής Κυβέρνησης, 2012 - 2021	18	Table 11. Main aggregates of General Government, 2012 - 2021
Πίνακας 12. Κύρια μεγέθη Γενικής Κυβέρνησης, τριμηνιαία στοιχεία, 2019 - 2022	22	Table 12. Main aggregates of General Government, quarterly data, 2019 - 2022
Πίνακας 13. Χρέος Γενικής Κυβέρνησης, 2011 - 2022	26	Table 13. General Government debt, 2011 - 2022
Πίνακας 14. Πληθυσμός ηλικίας 15 ετών και άνω, κατά κατάσταση απασχόλησης, τριμηνιαία στοιχεία, 2015 - 2022	28	Table 14. Population aged 15 years and over by employment status, quarterly data, 2015 - 2022
Πίνακας 15. Ποσοστό (%) ανεργίας για το σύνολο του πληθυσμού, για άρρενες - θήλεις και για άτομα ηλικίας 15 - 29 ετών, 2009 - 2021	30	Table 15. Unemployment rate (%) for total population, males - females and for persons aged 15 - 29 years, 2009 - 2021
Πίνακας 16. Απασχολούμενοι 15 ετών και άνω, κατά κλάδο οικονομικής δραστηριότητας, 2010 - 2022	30	Table 16. Employed persons aged 15 years and over by branch of economic activity, 2010 - 2022
Πίνακας 17. Δείκτες οικονομικής δραστηριότητας, 2020 - 2022	32	Table 17. Indices of economic activity, 2020 - 2022
Πίνακας 18. Εθνικός ΔΤΚ, Εν. ΔΤΚ, Εν. ΔΤΚ-ΣΦ, ΠΠ και ΔΤΠΒ, 2019 - 2023	38	Table 18. CPI, HICP, HICP-CT, CI and PPI, 2019 - 2023
Πίνακας 19. Εμπορικό ισοζύγιο, 2011 - 2022	40	Table 19. External trade balance, 2011 - 2022
Πίνακας 20. Εμπορικό ισοζύγιο, τριμηνιαία στοιχεία, 2019 - 2022	42	Table 20. External trade balance, quarterly data, 2019 - 2022
Πίνακας 21. Αφίξεις - Εισαγωγές, Αποστολές - Εξαγωγές, ενδοκοινοτικό εμπόριο - εμπόριο με τρίτες χώρες, με πετρελαιοειδή, 2011 - 2022	44	Table 21. Arrivals - Imports, Dispatches - Exports, intra eu trade - extra eu trade, including oil products, 2011 - 2022
Πίνακας 22. Αφίξεις - Εισαγωγές, Αποστολές - Εξαγωγές, ενδοκοινοτικό εμπόριο - εμπόριο με τρίτες χώρες, χωρίς πετρελαιοειδή, 2011 - 2022	46	Table 22. Arrivals - Imports, Dispatches - Exports, intra eu trade - extra eu trade, excluding oil products, 2011 - 2022
Πίνακας 23. Αφίξεις - Εισαγωγές, Αποστολές - Εξαγωγές, ενδοκοινοτικό εμπόριο - εμπόριο με τρίτες χώρες, με πετρελαιοειδή, τριμηνιαία στοιχεία, 2019 - 2022	48	Table 23. Arrivals - Imports, Dispatches - Exports, intra eu trade - extra eu trade, including oil products, quarterly data, 2019 - 2022
Πίνακας 24. Αφίξεις - Εισαγωγές, Αποστολές - Εξαγωγές, ενδοκοινοτικό εμπόριο - εμπόριο με τρίτες χώρες, χωρίς πετρελαιοειδή, τριμηνιαία στοιχεία, 2019 - 2022	50	Table 24. Arrivals - Imports, Dispatches - Exports, intra eu trade - extra eu trade, excluding oil products, quarterly data, 2019 - 2022
Πίνακας 25. Αφίξεις - Εισαγωγές, Αποστολές - Εξαγωγές, κατά χώρα εταίρο, με πετρελαιοειδή, 2010, 2015, 2022	52	Table 25. Arrivals - Imports, Dispatches - Exports, by partner country, including oil products, 2010, 2015, 2022
Πίνακας 26. Αφίξεις - Εισαγωγές, κατά κύριες κατηγορίες προϊόντων της ΤΤΔΕ, 2011 - 2022	54	Table 26. Arrivals - Imports, by main product categories according to SITC, 2011 - 2022
Πίνακας 27. Αποστολές - Εξαγωγές, κατά κύριες κατηγορίες προϊόντων της ΤΤΔΕ, 2011 - 2022	56	Table 27. Dispatches - Exports, by main product categories according to SITC, 2011 - 2022
Πίνακας 28. Συγκεντρωτική Λογιστική Κατάσταση των Νομισματικών Χρηματοπιστωτικών Ιδρυμάτων (NXI), 2017 - 2023	58	Table 28. Aggregated Balance Sheet of Monetary Financial Institutions (MFIs), 2017 - 2023
Πίνακας 29. Επιλεγμένοι οικονομικοί δείκτες χωρών Ευρωζώνης	60	Table 29. Selected economic indicators of the Eurozone countries
Πίνακας 30. Επιλεγμένοι οικονομικοί δείκτες των κυριότερων χωρών - εισαγωγών ελληνικών προϊόντων	62	Table 30. Selected economic indicators of the main importers of Greek products

Πίνακας 1. ΕΛΛΑΣ: ΕΠΙΛΕΓΜΕΝΟΙ ΟΙΚΟΝΟΜΙΚΟΙ ΔΕΙΚΤΕΣ, 2011 - 2022

	2011	2012	2013	2014	2015	2016
<i>(% μεταβολή, εκτός άλλης αναφοράς)</i>						
Εγχώρια οικονομία						
ΑΕΠ σε τιμές έτους αναφοράς 2015 ⁽¹¹⁾	-10.1	-7.1	-2.5	0.5	-0.2	-0.5
Συνολική εγχώρια ζήτηση (συμβολή)	-12.9	-9.1	-4.1	0.2	0.8	0.4
Ιδιωτική κατανάλωση	-8.7	-7.6	-3.4	-0.1	-0.3	-0.6
Δημόσια κατανάλωση	-7.0	-4.9	-6.4	-1.2	2.7	-0.1
Ακαθάριστος σχηματισμός πάγιου κεφαλαίου	-25.4	-21.7	-6.6	-3.2	0.2	2.3
Εξαγωγές αγαθών και υπηρεσιών	0.6	2.0	1.8	8.2	5.0	-0.4
Εισαγωγές αγαθών και υπηρεσιών	-9.6	-5.5	-3.5	6.7	7.9	2.2
Αποπληθωριστής ΑΕΠ ⁽¹¹⁾	1.0	-0.3	-2.0	-1.9	-0.3	-0.6
ΑΕΠ σε τρέχουσες τιμές (δισεκατομμύρια €) ⁽¹¹⁾	203.3	188.4	179.9	177.2	176.4	174.5
ΑΕΠ σε τρέχουσες τιμές ⁽¹¹⁾	-9.3	-7.3	-4.5	-1.5	-0.5	-1.1
Εθνικός ΔΤΚ ⁽¹⁾ (μέσος δείκτης 12μήνου)	3.3	1.5	-0.9	-1.3	-1.7	-0.8
Εν. ΔΤΚ ⁽²⁾ (μέσος δείκτης 12μήνου)	3.1	1.0	-0.9	-1.4	-1.1	0.0
Πυρήνας Πληθωρισμού ⁽³⁾ (μέσος δείκτης 12μήνου)	1.0	-0.3	-2.8	-1.4	-1.3	-0.4
Ανεργία (μέσο ετήσιο ποσοστό)	17.9	24.4	27.5	26.5	24.9	23.5
<i>(% του ΑΕΠ)</i>						
Δημόσια οικονομικά (Γενική Κυβέρνηση)						
Σύνολο εσόδων	44.6	47.6	49.4	47.0	48.2	50.1
Σύνολο δαπανών	55.1	56.7	62.8	50.7	54.1	49.9
Πρωτογενείς δαπάνες	47.4	51.4	58.7	46.7	50.5	46.7
Ισοζύγιο Γενικής Κυβέρνησης	-10.5	-9.1	-13.4	-3.7	-5.9	0.2
Πρωτογενές ισοζύγιο	-2.8	-3.7	-9.3	0.3	-2.3	3.4
Ισοζύγιο Γενικής Κυβέρνησης (χωρίς την επίπτωση της υποστήριξης των χρηματοπιστωτικών ιδρυμάτων)	-10.8	-6.3	-2.5	-3.7	-3.1	0.0
Χρέος Γενικής Κυβέρνησης κατά Μάαστριχτ ⁽⁴⁾	175.2	162.0	178.2	180.3	176.7	180.5
Ισοζύγιο πληρωμών⁽⁵⁾⁽⁶⁾⁽⁷⁾						
Ισοζύγιο τρεχουσών συναλλαγών	-8.8	-3.5	-1.4	-0.7	-0.8	-1.7
Ισοζύγιο αγαθών και υπηρεσιών	-4.8	-3.5	-2.2	-1.3	-0.6	-1.0
Εξαγωγές αγαθών και υπηρεσιών	25.4	28.7	30.1	32.3	32.0	31.2
Εισαγωγές αγαθών και υπηρεσιών	30.2	32.1	32.3	33.6	32.6	32.1
Ισοζύγιο δευτερογενών εισοδημάτων	-0.7	-0.5	1.0	-0.2	-0.3	-0.3
Ισοζύγιο πρωτογενών εισοδημάτων	-3.2	0.4	-0.3	0.8	0.1	-0.5
Καθαρή διεθνής επενδυτική θέση	-90.4	-117.6	-131.0	-133.0	-136.1	-139.1
<i>(% μεταβολή, εκτός άλλης αναφοράς)</i>						
Επιτόκια και χρηματοδότηση⁽⁵⁾						
Επιτόκιο δανεισμού ⁽⁸⁾	7.6	7.2	6.9	6.1	5.8	5.4
Χρηματοδότηση του ιδιωτικού τομέα ⁽⁹⁾	-3.1	-4.0	-3.9	-3.1	-2.0	-1.5
Συναλλαγματικές ισοτιμίες⁽⁵⁾						
Ονομαστική σταθμισμένη συναλλαγματική ισοτιμία	0.5	-2.0	2.0	0.7	-2.7	1.3
Πραγματική σταθμισμένη συναλλαγματική ισοτιμία (με βάση τον ΔΤΚ)	0.4	-3.5	-0.8	-1.8	-4.6	0.5

Πηγή: ΕΛΣΤΑΤ, εκτός άλλης αναφοράς.

(1) ΔΤΚ: Δείκτης Τιμών Καταναλωτή (εθνικός). Έτος αναφοράς: 2020 = 100.0.

(2) Εν. ΔΤΚ: Εναρμονισμένος ΔΤΚ. Έτος αναφοράς: 2015 = 100.0.

(3) Πυρήνας Πληθωρισμού: ΔΤΚ, χωρίς διατροφή, ποτά, καπνό και ενέργεια. Έτος αναφοράς: 2020 = 100.0.

(4) Το χρέος όπως ορίζεται από τη Συνθήκη του Μάαστριχτ.

(5) Πηγή: Τράπεζα της Ελλάδος.

(6) Βασίζεται στη νέα μεθοδολογία κατάρτισης του Ισοζυγίου Πληρωμών (BPM6).

(7) Από τον Ιανουάριο 2009, η κατάρτιση του ισοζυγίου αγαθών βασίζεται στα στοιχεία εξωτερικού εμπορίου της ΕΛΣΤΑΤ στη θέση των στοιχείων διακανονισμού τραπεζικών συναλλαγών, που χρησιμοποιούνταν μέχρι πρότινος.

(8) Δάνεια σε επιχειρήσεις, μέχρι 1 έτος. Ποσοστό στο τέλος Δεκεμβρίου, μη περιλαμβανομένων των επιβαρύνσεων.

(9) Εξέλιξη της εγχώριας χρηματοδότησης των νοικοκυριών και επιχειρήσεων.

(10) Περιλαμβάνει μείωση του χρέους στο πλαίσιο του προγράμματος ανταλλαγής ομολόγων (PSI).

(11) Τα δεδομένα του ΑΕΠ και των συνιστωσών του, για την περίοδο 2010 - 2022, έχουν αναθεωρηθεί με έτος βάσης το 2015. Οι εργασίες αναθεώρησης των δεδομένων με έτος βάσης το 2015, για την περίοδο 1995 - 2009, συνεχίζονται και ως εκ τούτου υπάρχει διακοπή της χρονοσειράς στο έτος 2010 στις τρέχουσες τιμές και στο έτος 2011 στις σταθερές τιμές προηγούμενου έτους.

Table 1. GREECE: SELECTED ECONOMIC INDICATORS, 2011 - 2022

	2017	2018	2019	2020	2021	2022
<i>(% change, unless otherwise indicated)</i>						
Domestic economy						
GDP prices of reference year 2015 ⁽¹¹⁾	1.1	1.7	1.9	-9.0	8.4	5.9
Total domestic demand (contribution)	0.8	1.4	1.2	-3.4	7.7	8.7
Private consumption	2.5	1.7	1.9	-7.7	5.8	7.8
Public consumption	-1.1	-3.5	2.1	2.6	2.2	-1.6
Gross fixed capital formation	8.5	-4.3	-2.2	1.1	20.0	11.7
Exports of goods and services	8.5	9.1	4.9	-21.5	24.1	4.9
Imports of goods and services	7.4	8.1	2.9	-7.3	17.7	10.2
GDP deflator ⁽¹¹⁾	0.3	-0.2	0.2	-0.9	1.3	8.1
GDP at current prices (billion €) ⁽¹¹⁾	176.9	179.6	183.4	165.4	181.7	208.0
GDP at current prices ⁽¹¹⁾	1.4	1.5	2.1	-9.8	9.8	14.5
CPI ⁽¹⁾ (annual average)	1.1	0.6	0.3	-1.2	1.2	9.6
HICP ⁽²⁾ (annual average)	1.1	0.8	0.5	-1.3	0.6	9.3
Core Inflation ⁽³⁾ (annual average)	0.0	0.0	0.5	-0.7	-0.6	3.5
Unemployment (annual average rate)	21.5	19.3	17.3	16.3	14.7	
<i>(% of GDP)</i>						
Public finance (General Government)						
Total revenues	49.1	49.5	49.0	49.8	50.0	
Total expenditures	48.5	48.5	47.8	59.7	57.4	
Primary expenditures	45.4	45.1	44.8	56.7	55.0	
Overall balance	0.6	0.9	1.1	-9.9	-7.5	
Primary balance	3.7	4.3	4.1	-6.9	-5.0	
Overall balance (excluding the impact of the support to the financial institutions)	0.6	1.0	1.1	-9.9	-7.3	
Gross debt (Maastricht) ⁽⁴⁾	179.5	186.4	180.6	206.3	194.5	
Balance of payments⁽⁵⁾⁽⁶⁾⁽⁷⁾						
Current account balance	-1.9	-2.9	-1.5	-6.6	-6.8	
Balance of goods and services	-1.0	-1.8	-0.9	-6.8	-7.6	
Exports of goods and services	34.9	38.7	39.6	31.2	40.9	
Imports of goods and services	35.9	40.5	40.5	38.0	48.6	
Secondary Income Balance	-0.3	-0.2	0.3	0.3	0.7	
Primary Income Balance	-0.6	-1.0	-0.9	-0.2	0.2	
Net international investment position	-143.4	-148.6	-154.1	-173.8	-171.9	
<i>(% change, unless otherwise indicated)</i>						
Interest rates and credit⁽⁵⁾						
Lending rate ⁽⁸⁾	5.1	4.8	4.5	4.1	3.8	5.1
Credit to private sector ⁽⁹⁾	-0.8	-1.1	-0.6	3.5	1.4	6.3
Exchange rates⁽⁵⁾						
Nominal effective exchange rate	1.4	2.1	-0.2	1.5	0.9	1.3
Real effective exchange rate (CPI - based)	0.6	0.7	-1.5	-0.8	-1.4	0.8

Source: ELSTAT, unless otherwise indicated.

(1) CPI: Consumer Price Index. Reference year: 2020 = 100.0.

(2) HICP: Harmonised Index of Consumer Prices. Reference year: 2015 = 100.0.

(3) Core Inflation: CPI, excluding food, beverages, tobacco and energy. Reference year: 2020 = 100.0.

(4) Debt as defined in the Maastricht Treaty.

(5) Source: Bank of Greece.

(6) Is based on the new compilation methodology of the Balance of Payments (BPM6).

(7) From January 2009, the compilation of imports and exports of goods is based on ELSTAT's trade statistics instead of the settlements data formerly used.

(8) Loans to corporations, up to 1 year. Percentage at the end of December, excluding charges.

(9) Domestic credit growth to households and enterprises.

(10) Includes debt reduction under the private sector involvement (PSI) initiative.

(11) GDP (and components) data, for the years 2010 - 2022, have been revised with 2015 as base year. The revision of data, for the years 1995 - 2009, with 2015 as base year, is in progress and thus there is a break in year 2010 in the series of current prices and in year 2011 in the series of constant previous year prices.

Πίνακας 4. ΕΛΛΑΣ: ΑΚΑΘΑΡΙΣΤΟ ΕΓΧΩΡΙΟ ΠΡΟΪΟΝ, 2011 - 2022⁽¹⁾⁽³⁾

Ετήσιες μεταβολές όγκου (%)

	2011	2012	2013	2014	2015	2016
Προσέγγιση παραγωγής						
Παραγωγή αγαθών και υπηρεσιών (σε βασικές τιμές)	-10.5	-5.6	-0.4	0.2	1.4	-0.9
Ενδιάμεση ανάλωση (σε αγοραίες τιμές)	-12.3	-5.3	1.7	0.7	2.9	-1.0
Ακαθάριστη προστιθέμενη αξία (σε βασικές τιμές)	-9.2	-5.8	-2.1	-0.2	0.1	-0.8
Γεωργία, θήρα και δασοκομία, αλιεία	2.8	6.0	-7.0	5.1	-2.4	-7.4
Βιομηχανία, συμπεριλαμβανομένης ενέργειας και κατασκευών	-13.1	-6.4	-6.3	-7.0	-0.7	2.2
Υπηρεσίες	-8.8	-6.2	-0.9	1.0	0.4	-1.1
Φόροι επί των προϊόντων	-16.6	-14.2	-2.8	3.2	-1.4	2.9
Επιδοτήσεις επί των προϊόντων	27.9	50.3	59.0	-22.8	9.5	13.0
Προσέγγιση δαπάνης						
Τελική καταναλωτική δαπάνη	-8.2	-6.9	-4.1	-0.4	0.4	-0.5
Νοικοκυριών και ΜΚΙΕΝ ⁽²⁾	-8.7	-7.6	-3.4	-0.1	-0.3	-0.6
Γενικής Κυβέρνησης	-7.0	-4.9	-6.4	-1.2	2.7	-0.1
Ακαθάριστος σχηματισμός κεφαλαίου	-31.8	-21.1	-3.1	4.3	4.4	6.6
Ακαθάριστος σχηματισμός πάγιου κεφαλαίου	-25.4	-21.7	-6.6	-3.2	0.2	2.3
Εγχώρια ζήτηση	-12.9	-9.1	-4.1	0.2	0.8	0.4
Εξαγωγές αγαθών και υπηρεσιών	0.6	2.0	1.8	8.2	5.0	-0.4
Εισαγωγές αγαθών και υπηρεσιών	-9.6	-5.5	-3.5	6.7	7.9	2.2
Ακαθάριστο εγχώριο προϊόν σε αγοραίες τιμές	-10.1	-7.1	-2.5	0.5	-0.2	-0.5

Πηγή: Διεύθυνση Εθνικών Λογαριασμών ΕΛΣΤΑΤ.

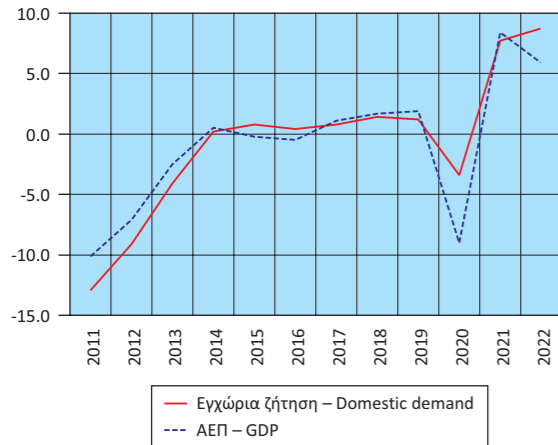
(1) 2020 - 2022: Προσωρινά στοιχεία.

(2) Μη Κερδοσκοπικά Ιδρύματα που Εξυπηρετούν Νοικοκυριά.

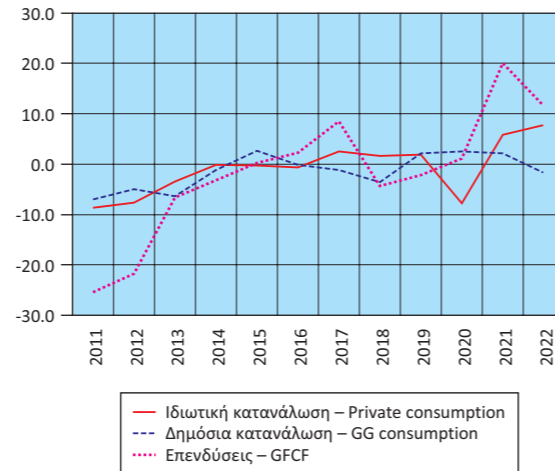
(3) Τα δεδομένα του ΑΕΠ και των συνιστωσών του, για την περίοδο 2010 - 2022, έχουν εκτιμηθεί με έτος βάσης το 2015.

Οι εργασίες αναθεώρησης των δεδομένων με έτος βάσης το 2015, για την περίοδο 1995 - 2009, συνεχίζονται και ως εκ τούτου υπάρχει διακοπή της χρονοσειράς στο έτος 2010 στις τρέχουσες τιμές και στο έτος 2011 στις σταθερές τιμές προηγούμενου έτους.

ΑΕΠ (ρυθμός ανάπτυξης) και εγχώρια ζήτηση (συμμετοχή)
GDP (growth rate) and domestic demand (contribution)



Εγχώρια ζήτηση: Συνιστώσες (ρυθμός ανάπτυξης)
Domestic demand: Components (growth rate)



Εισαγωγές - Εξαγωγές αγαθών και υπηρεσιών
(ρυθμός ανάπτυξης)
Imports - Exports of goods and services
(growth rate)

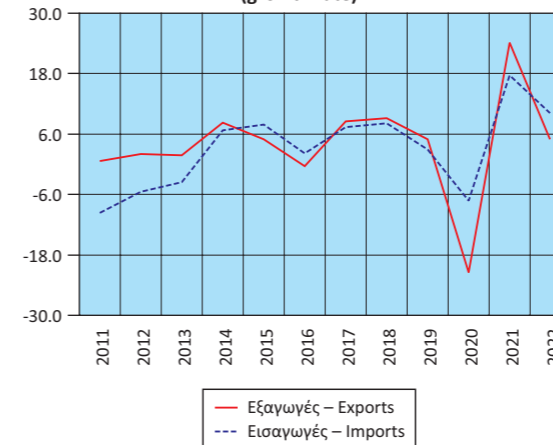


Table 4. GREECE: GROSS DOMESTIC PRODUCT, 2011 - 2022⁽¹⁾⁽³⁾

Annual volume changes (%)

	2017	2018	2019	2020	2021	2022
Production approach						
Output of goods and services (at basic prices)	2.2	1.9	1.9	-11.3	8.8	5.8
Intermediate consumption (at purchasers' prices)	2.7	2.6	2.5	-14.0	9.9	6.0
Gross value added (at basic prices)	1.7	1.3	1.3	-8.9	7.9	5.6
Agriculture, hunting and forestry, fishing	13.0	-2.0	6.2	-4.7	-2.5	1.3
Industry, including energy and construction	-1.7	3.6	1.4	2.6	10.7	4.2
Services	1.9	1.0	1.1	-11.4	7.9	6.2
Taxes on products	-3.3	3.6	4.7	-8.6	10.8	8.0
Subsidies on products	-2.2	-7.6	-6.8	5.7	-9.6	11.4
Expenditure approach						
Final consumption expenditure	1.7	0.6	1.9	-5.4	4.9	5.5
Households and NPISH ⁽²⁾	2.5	1.7	1.9	-7.7	5.8	7.8
General Government	-1.1	-3.5	2.1	2.6	2.2	-1.6
Gross capital formation	-4.9	7.8	-4.2	11.3	21.4	21.8
Gross fixed capital formation	8.5	-4.3	-2.2	1.1	20.0	11.7
Domestic demand	0.8	1.4	1.2	-3.4	7.7	8.7
Exports of goods and services	8.5	9.1	4.9	-21.5	24.1	4.9
Imports of goods and services	7.4	8.1	2.9	-7.3	17.7	10.2
Gross domestic product at market prices	1.1	1.7	1.9	-9.0	8.4	5.9

Source: National Accounts Division ELSTAT.

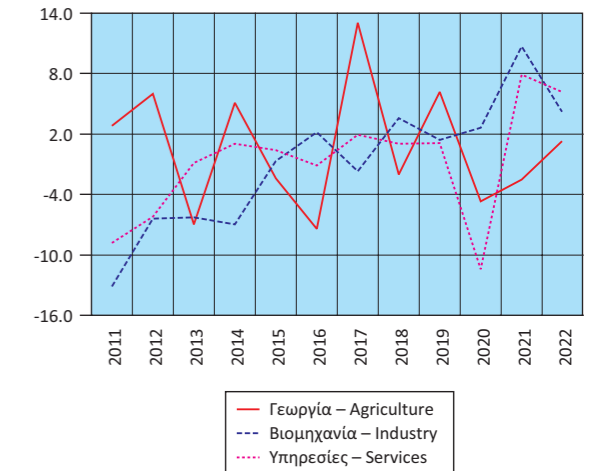
(1) 2020 - 2022: Provisional data.

(2) Non-Profit Institutions Serving Households.

(3) GDP (and components) data, for the years 2010 - 2022, have been estimated with 2015 as base year.

The revision of data, for the years 1995 - 2009, with 2015 as base year, is in progress and thus there is a break in year 2010 in the series of current prices and in year 2011 in the series of constant previous year prices.

Ακαθάριστη προστιθέμενη αξία (ρυθμός ανάπτυξης)
Gross value added (growth rate)



Πίνακας 7. ΕΛΛΑΣ: ΑΚΑΘΑΡΙΣΤΟ ΕΓΧΩΡΙΟ ΠΡΟΪΟΝ, ΤΡΙΜΗΝΙΑΙΑ ΣΤΟΙΧΕΙΑ, 2019 - 2022⁽¹⁾⁽⁴⁾

Αλυσωτοί δείκτες όγκου. Έτος αναφοράς 2015. Μη εποχικά διορθωμένα στοιχεία

(Ετήσιες μεταβολές %)	2019 Q3	2019 Q4	2020 Q1	2020 Q2	2020 Q3	2020 Q4	2021 Q1
Προσέγγιση παραγωγής							
Ακαθάριστη προστιθέμενη αξία (σε βασικές τιμές)	2.9	0.8	-2.2	-15.8	-10.2	-6.8	-0.1
Γεωργία, θήρα και δασοκομία, αλιεία	8.7	6.8	-0.4	-7.0	-6.5	-4.8	1.2
Βιομηχανία, συμπεριλαμβανομένης ενέργειας και κατασκευών	4.1	0.4	5.2	-2.9	3.9	4.1	8.5
Υπηρεσίες	2.4	0.6	-3.8	-18.7	-13.0	-9.1	-2.0
Φόροι επί των προϊόντων	6.9	2.9	1.2	-19.5	-8.6	-6.5	-5.6
Επιδότησεις επί των προϊόντων	0.6	1.2	9.4	16.3	4.8	-8.1	37.5
Προσέγγιση δαπάνης							
Τελική καταναλωτική δαπάνη	2.8	2.5	-2.3	-11.9	0.0	-7.0	-5.6
Νοικοκυριών και ΜΚΙΕΝ ⁽²⁾	4.2	2.6	-3.5	-14.9	-1.3	-10.8	-8.1
Γενικής Κυβέρνησης	-2.3	2.1	2.1	-2.0	4.8	5.6	2.9
Ακαθάριστος σχηματισμός κεφαλαίου	-10.1	-12.3	5.1	-1.0	59.6	0.4	8.7
Ακαθάριστος σχηματισμός πάγιου κεφαλαίου	10.0	0.2	3.0	-0.8	4.0	-1.1	16.6
Εγχώρια ζήτηση ⁽³⁾	1.2	0.5	-1.1	-10.8	4.4	-6.4	-3.5
Εξαγωγές αγαθών και υπηρεσιών	8.1	1.6	2.2	-30.5	-34.9	-10.7	-1.6
Εισαγωγές αγαθών και υπηρεσιών	5.6	-0.6	3.2	-15.6	-8.1	-8.3	-5.8
Εξωτερικό ισοζύγιο αγαθών και υπηρεσιών	2.3	0.6	-0.7	-5.8	-14.4	-0.3	2.4
Ακαθάριστο εγχώριο προϊόν σε αγοραίες τιμές	3.5	1.1	-1.8	-16.6	-10.1	-6.8	-1.2

Πηγή: Διεύθυνση Εθνικών Λογαριασμών ΕΛΣΤΑΤ.

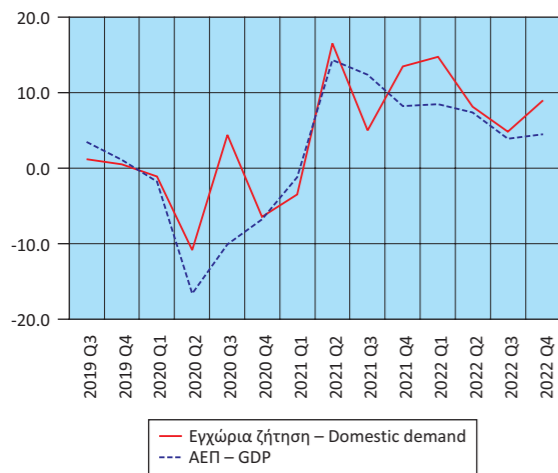
(1) 2019 - 2022: Προσωρινά στοιχεία.

(2) Μη Κερδοσκοπικά Ιδρύματα που Εξυπηρετούν Νοικοκυριά.

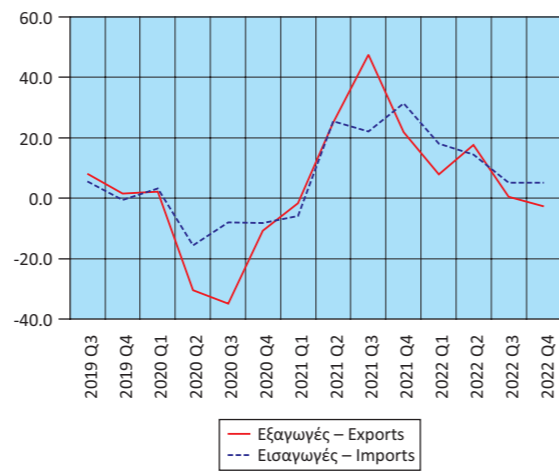
(3) Συμβολή στον ρυθμό μεταβολής του ΑΕΠ.

(4) Από το 2010 και εξής, τα δεδομένα του ΑΕΠ και των συνιστωσών του έχουν αναθεωρηθεί με έτος βάσης το 2015.

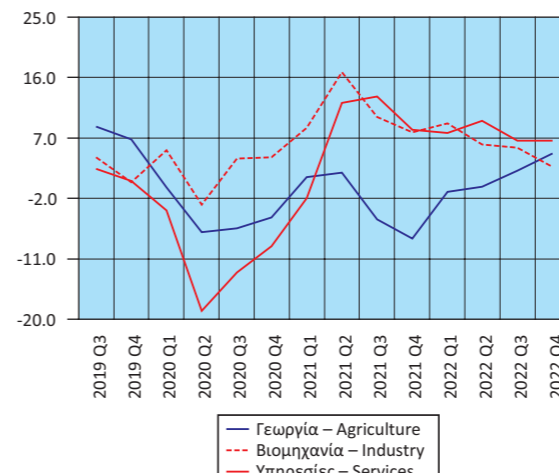
ΑΕΠ (ετήσια μεταβολή) και εγχώρια ζήτηση (συμβολή στη μεταβολή % του ΑΕΠ) GDP (y-o-y change) and domestic demand (contribution to GDP change %)



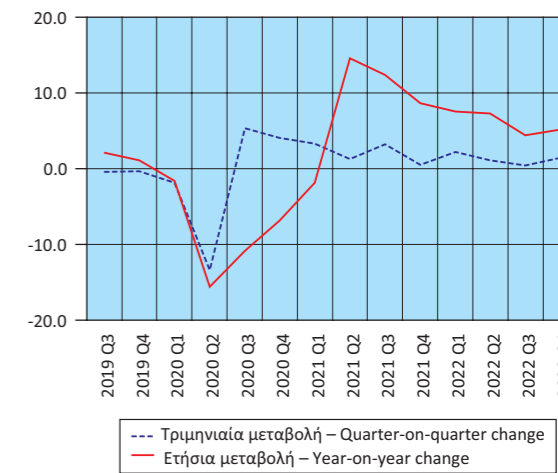
Εισαγωγές - Εξαγωγές αγαθών και υπηρεσιών (ετήσια μεταβολή %) Imports - Exports of goods and services (y-o-y change %)



Ακαθάριστη προστιθέμενη αξία (ετήσια μεταβολή %) Gross value added (y-o-y change %)



ΑΕΠ: εποχικά διορθωμένα στοιχεία (τριμηνιαία και ετήσια μεταβολή %) GDP: seasonally adjusted data (q-o-q and y-o-y change %)



Πίνακας 7α. ΕΛΛΑΣ: ΑΚΑΘΑΡΙΣΤΟ ΕΓΧΩΡΙΟ ΠΡΟΪΟΝ, ΤΡΙΜΗΝΙΑΙΑ ΣΤΟΙΧΕΙΑ, 2019 - 2022⁽¹⁾⁽²⁾

Σε εκατομμύρια €. Αλυσωτοί δείκτες όγκου. Έτος αναφοράς 2015. Εποχικά διορθωμένα στοιχεία

	2019 Q3	2019 Q4	2020 Q1	2020 Q2	2020 Q3	2020 Q4	2021 Q1
Ακαθάριστο εγχώριο προϊόν σε αγοραίες τιμές	45,930	45,793	44,931	38,929	40,988	42,654	44,055
Τριμηνιαίες μεταβολές %	-0.4	-0.3	-1.9	-13.4	5.3	4.1	3.3
Ετήσιες μεταβολές %	2.1	1.1	-1.6	-15.6	-10.8	-6.9	-1.9

Πηγή: Διεύθυνση Εθνικών Λογαριασμών ΕΛΣΤΑΤ.

(1) 2019 - 2022: Προσωρινά στοιχεία.

(2) Από το 2010 και εξής, τα δεδομένα του ΑΕΠ και των συνιστωσών του έχουν αναθεωρηθεί με έτος βάσης το 2015.

Table 7. GREECE: GROSS DOMESTIC PRODUCT, QUARTERLY DATA, 2019 - 2022⁽¹⁾⁽⁴⁾

Chain-linked volume. Reference year 2015. Non-seasonally adjusted data

	2021 Q2	2021 Q3	2021 Q4	2022 Q1	2022 Q2	2022 Q3	2022 Q4	(Year-on-year change %)
Production approach								
Gross value added (at basic prices)	12.4	11.8	7.3	6.2	7.1	5.0	4.5	4.5
Agriculture, hunting and forestry, fishing	1.8	-5.1	-8.0	-1.0	-0.3	2.1	4.7	4.7
Industry, including energy and construction	16.8	10.1	7.8	9.2	6.0	5.5	2.7	2.7
Services	12.2	13.2	8.2	7.7	9.5	6.6	6.6	6.6
Taxes on products	25.1	12.5	12.6	19.0	6.2	2.2	7.3	7.3
Subsidies on products	-8.0	-40.9	-12.0	-49.7	-36.4	119.8	68.5	68.5
Expenditure approach								
Final consumption expenditure	11.7	4.4	9.1	12.4	7.2	1.4	2.1	2.1
Households and NPISH ⁽²⁾	14.4	4.5	12.9	17.1	9.4	2.6	3.8	3.8
General Government	3.8	4.0	-1.4	-1.0	0.4	-2.7	-3.0	-3.0
Gross capital formation	40.9	7.9	34.8	13.9	8.4	29.5	35.5	35.5
Gross fixed capital formation	21.2	16.7	24.3	15.7	10.2	8.1	12.9	12.9
Domestic demand ⁽³⁾	16.5	5.0	13.5	14.7	8.1	4.8	9.0	9.0
Exports of goods and services	25.1	47.4	21.9	7.8	17.6	0.5	-2.8	-2.8
Imports of goods and services	25.5	22.1	31.4	18.0	14.5	5.2	5.1	5.1
External balance of goods and services	-2.2	7.4	-5.3	-6.2	-0.7	-1.0	-4.5	-4.5
Gross domestic product at market prices	14.3	12.4	8.2	8.5	7.4	3.9	4.5	4.5

Source: National Accounts Division ELSTAT.

(1) 2019 - 2022: Provisional data.

(2) Non-Profit Institutions Serving Households.

(3) Contribution to GDP growth rate.

(4) From 2010 onwards, the data on GDP and its components have been revised with base year 2015.

Πίνακας 8. ΕΛΛΑΣ: ΑΠΟΤΑΜΙΕΥΣΗ - ΕΠΕΝΔΥΣΕΙΣ, 2016 - 2021⁽¹⁾⁽⁵⁾

Table 8. GREECE: SAVINGS - INVESTMENT, 2016 - 2021⁽¹⁾⁽⁵⁾

	Σε εκατομμύρια €. Σε τρέχουσες τιμές						
	2016	2017	2018	2019	2020	2021	
ΑΕΠ	174,494	176,903	179,558	183,351	165,406	181,675	GDP
Ρυθμός αποταμίευσης (Ακαθάριστη αποταμίευση / Ακαθάριστο διαθέσιμο εισόδημα)	0.11	0.10	0.10	0.10	0.07	0.10	Savings ratio (Gross savings / Gross disposable income)
Ακαθάριστη αποταμίευση / Επενδύσεις ⁽²⁾	0.96	0.84	0.86	0.95	0.58	0.75	Gross savings / Investment ⁽²⁾
Ισοζύγιο αποταμίευσης - επένδυσης							Savings - investment balance
Επενδύσεις	19,209	20,855	20,017	19,595	19,779	24,111	Investment
Ιδιωτικός τομέας (Ip)	12,972	12,821	14,190	15,020	14,588	17,550	Private sector (Ip)
Γενική Κυβέρνηση (Ig)	6,237	8,034	5,827	4,575	5,191	6,561	General Government (Ig)
Ακαθάριστη αποταμίευση	18,472	17,533	17,312	18,555	11,474	18,057	Gross savings
Ιδιωτικός τομέας (Sp)	14,278	12,446	10,790	12,242	18,429	23,839	Private sector (Sp)
Γενική Κυβέρνηση (Sg)	4,195	5,087	6,522	6,312	-6,955	-5,782	General Government (Sg)
Χρήση εξωτερικής αποταμίευσης (Sp-Ip)+(Sg-Ig) ⁽³⁾	-736	-3,322	-2,705	-1,041	-8,305	-6,053	Use of foreign savings (Sp-Ip)+(Sg-Ig) ⁽³⁾
Ιδιωτικός τομέας (Sp-Ip)	1,306	-375	-3,399	-2,778	3,841	6,290	Private sector (Sp-Ip)
Γενική Κυβέρνηση (Sg-Ig) ⁽⁴⁾	-2,042	-2,947	695	1,737	-12,146	-12,343	General Government (Sg-Ig) ⁽⁴⁾
	(% του ΑΕΠ)						(% of GDP)
ΑΕΠ	100.0	100.0	100.0	100.0	100.0	100.0	GDP
Επενδύσεις	11.0	11.8	11.1	10.7	12.0	13.3	Investment
Ιδιωτικός τομέας (Ip)	7.4	7.2	7.9	8.2	8.8	9.7	Private sector (Ip)
Γενική Κυβέρνηση (Ig)	3.6	4.5	3.2	2.5	3.1	3.6	General Government (Ig)
Ακαθάριστη αποταμίευση	10.6	9.9	9.6	10.1	6.9	9.9	Gross savings
Ιδιωτικός τομέας (Sp)	8.2	7.0	6.0	6.7	11.1	13.1	Private sector (Sp)
Γενική Κυβέρνηση (Sg)	2.4	2.9	3.6	3.4	-4.2	-3.2	General Government (Sg)
Χρήση εξωτερικής αποταμίευσης (Sp-Ip)+(Sg-Ig) ⁽³⁾	-0.4	-1.9	-1.5	-0.6	-5.0	-3.3	Use of foreign savings (Sp-Ip)+(Sg-Ig) ⁽³⁾
Ιδιωτικός τομέας (Sp-Ip)	0.7	-0.2	-1.9	-1.5	2.3	3.5	Private sector (Sp-Ip)
Γενική Κυβέρνηση (Sg-Ig) ⁽⁴⁾	-1.2	-1.7	0.4	0.9	-7.3	-6.8	General Government (Sg-Ig) ⁽⁴⁾

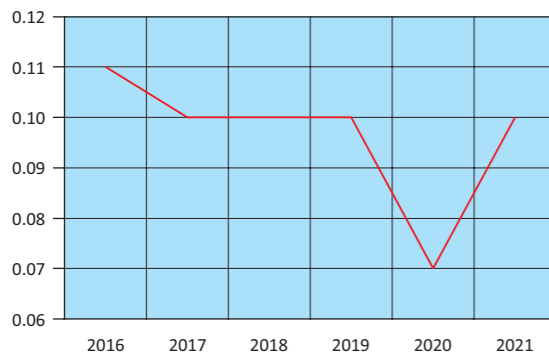
Πηγή: Διεύθυνση Εθνικών Λογαριασμών ΕΛΣΤΑΤ.

- (1) 2020 - 2021: Προσωρινά στοιχεία.
- (2) Επενδύσεις: Ακαθάριστος σχηματισμός παγίου κεφαλαίου.
- (3) = - [Ισοζύγιο τρεχουσών συναλλαγών της Αλλοδαπής]. Εθνικολογιστική έννοια παρόμοια με το ισοζύγιο τρεχουσών συναλλαγών του Ισοζυγίου Πληρωμών.
- (4) = Ισοζύγιο Γενικής Κυβέρνησης μείον καθαρές κεφαλαιακές μεταβιβάσεις (εισπραττόμενες μείον πληρωνόμενες) συν καθαρές αγορές μη χρηματοπιστωτικών μη παραχθέντων περιουσιακών στοιχείων.
- (5) Τα δεδομένα του ΑΕΠ και των συνιστωσών του, για την περίοδο 2010 - 2021, έχουν εκτιμηθεί με έτος βάσης το 2015. Οι εργασίες αναθεώρησης των δεδομένων με έτος βάσης το 2015, για την περίοδο 1995 - 2009, συνεχίζονται και ως εκ τούτου υπάρχει διακοπή της χρονοσειράς στο έτος 2010 στις τρέχουσες τιμές και στο έτος 2011 στις σταθερές τιμές προηγούμενου έτους.

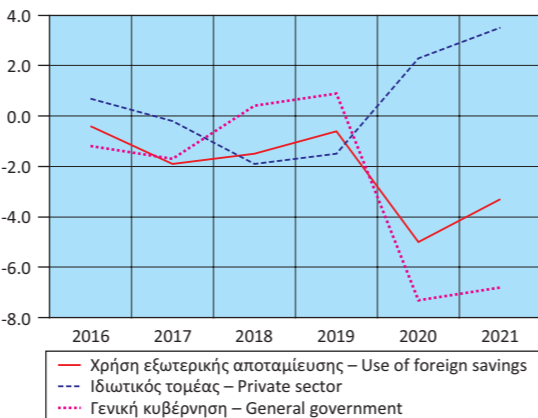
Source: National Accounts Division ELSTAT.

- (1) 2020 - 2021: Provisional data.
- (2) Investment: Gross fixed capital formation.
- (3) = - [Current external balance of the Rest of the World]. National accounts concept similar to the current account balance of the BoP.
- (4) = General Government overall balance minus net capital transfers (receivable minus payable) plus acquisitions less disposals of non-financial non-produced assets.
- (5) GDP (and components) data, for the years 2010 - 2021, have been estimated with 2015 as base year. The revision of data, for the years 1995 - 2009, with 2015 as base year, is in progress and thus there is a break in year 2010 in the series of current prices and in year 2011 in the series of constant previous year prices.

Ρυθμός αποταμίευσης
Savings ratio



Χρήση εξωτερικής αποταμίευσης ως ποσοστό (%) του ΑΕΠ
Use of foreign savings as percentage of GDP



Πίνακας 9. ΕΛΛΑΣ: ΕΘΝΙΚΟΙ ΛΟΓΑΡΙΑΣΜΟΙ: ΜΙΣΘΟΙ, ΠΑΡΑΓΩΓΙΚΟΤΗΤΑ ΚΑΙ ΚΟΣΤΟΣ ΕΡΓΑΣΙΑΣ, 2017 - 2022⁽¹⁾⁽⁴⁾

Table 9. GREECE: NATIONAL ACCOUNTS: WAGES, PRODUCTIVITY AND LABOUR COST, 2017 - 2022⁽¹⁾⁽⁴⁾

	Ετήσια μεταβολή (%)						
	2017	2018	2019	2020	2021	2022	
Αμοιβές εξαρτημένης εργασίας ανά μισθωτό ⁽²⁾	1.5	-3.8	-0.3	-0.6	2.3	0.3	Compensation per employee ⁽²⁾
Παραγωγικότητα εργασίας	1.9	-3.6	-0.1	-7.0	6.5	10.9	Labour productivity
Μοναδιαίο κόστος εργασίας ⁽³⁾	-0.1	-1.0	0.0	7.2	-3.1	-1.7	Unit labour cost ⁽³⁾
Αποπληθωριστής ΑΕΠ	0.3	-0.2	0.2	-0.9	1.3	8.1	GDP deflator
Πηγή: Διεύθυνση Εθνικών Λογαριασμών ΕΛΣΤΑΤ.							Source: National Accounts Division ELSTAT.
(1) 2020 - 2022: Προσωρινά στοιχεία.							(1) 2020 - 2022: Provisional data.
(2) Περιλαμβάνονται όλοι οι κλάδοι οικονομικής δραστηριότητας.							(2) All branches of economic activity are included.
(3) Το μοναδιαίο κόστος εργασίας (ULC) μετρά το μέσο κόστος εργασίας ανά μονάδα προϊόντος και υπολογίζεται ως ποσοστό της αμοιβής της εργασίας επί του πραγματικού ΑΕΠ.							(3) Unit labour cost (ULC) measures the average cost of labour per unit of output and is calculated as the ratio of labour compensation to real GDP.
(4) Από το 2010 και εξής, τα δεδομένα του ΑΕΠ και των συνιστωσών του έχουν εκτιμηθεί με έτος βάσης το 2015.							(4) From 2010 onwards, the data of GDP and its components have been estimated with base year 2015.

Πίνακας 10. ΕΛΛΑΣ: ΕΘΝΙΚΟΙ ΛΟΓΑΡΙΑΣΜΟΙ: ΜΙΣΘΟΙ, ΠΑΡΑΓΩΓΙΚΟΤΗΤΑ ΚΑΙ ΚΟΣΤΟΣ ΕΡΓΑΣΙΑΣ, ΤΡΙΜΗΝΙΑΙΑ ΣΤΟΙΧΕΙΑ, 2020 - 2022⁽¹⁾⁽⁴⁾

Table 10. GREECE: NATIONAL ACCOUNTS: WAGES, PRODUCTIVITY AND LABOUR COST, QUARTERLY DATA, 2020 - 2022⁽¹⁾⁽⁴⁾

	Μη εποχικά διορθωμένα στοιχεία								
	2021 Q1	2021 Q2	2021 Q3	2021 Q4	2022 Q1	2022 Q2	2022 Q3	2022 Q4	
(Ετήσια μεταβολή %)									(Year-on-year change %)
Αμοιβές εξαρτημένης εργασίας ανά μισθωτό ⁽²⁾	3.5	1.8	1.5	2.3	-0.8	-0.6	1.2	1.4	Compensation per employee ⁽²⁾
Παραγωγικότητα εργασίας	3.5	9.5	6.6	5.8	6.7	11.8	13.8	11.2	Labour productivity
Μοναδιαίο κόστος εργασίας ⁽³⁾	-0.2	-8.3	-4.0	0.3	-1.1	-2.8	-1.3	-1.8	Unit labour cost ⁽³⁾
Αποπληθωριστής ΑΕΠ	-1.5	0.5	1.1	4.7	8.9	9.0	9.8	5.0	GDP deflator

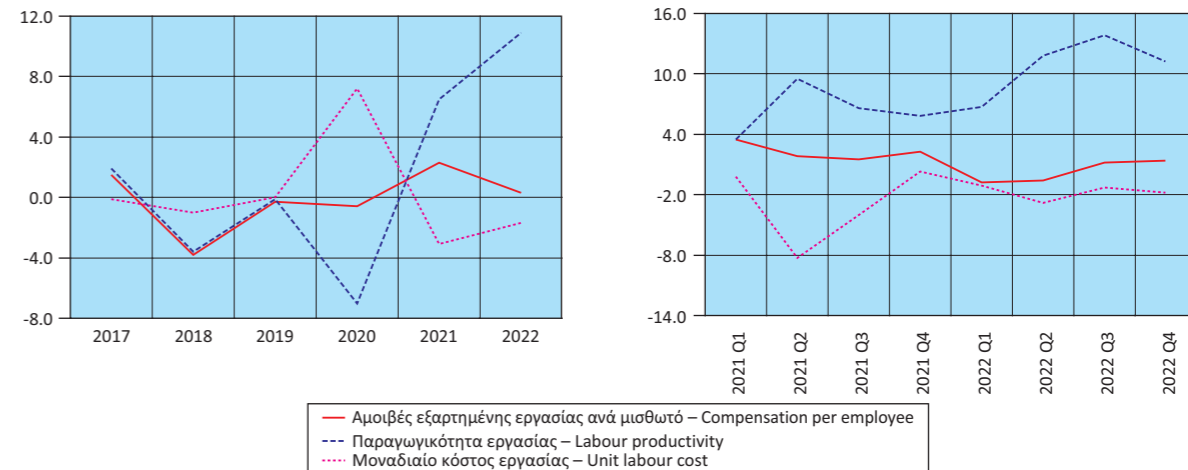
Πηγή: Διεύθυνση Εθνικών Λογαριασμών ΕΛΣΤΑΤ.

- (1) 2020 - 2022: Προσωρινά στοιχεία.
- (2) Περιλαμβάνονται όλοι οι κλάδοι οικονομικής δραστηριότητας.
- (3) Το μοναδιαίο κόστος εργασίας (ULC) μετρά το μέσο κόστος εργασίας ανά μονάδα προϊόντος και υπολογίζεται ως ποσοστό της αμοιβής της εργασίας επί του πραγματικού ΑΕΠ.
- (4) Από το 2010 και εξής, τα δεδομένα του ΑΕΠ και των συνιστωσών του έχουν αναθεωρηθεί με έτος βάσης το 2015.

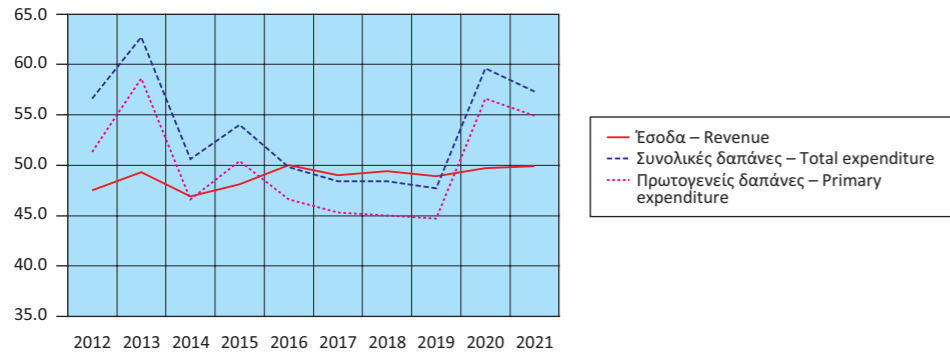
Source: National Accounts Division ELSTAT.

- (1) 2020 - 2022: Provisional data.
- (2) All branches of economic activity are included.
- (3) Unit labour cost (ULC) measures the average cost of labour per unit of output and is calculated as the ratio of labour compensation to real GDP.
- (4) From 2010 onwards, the data on GDP and its components have been revised with base year 2015.

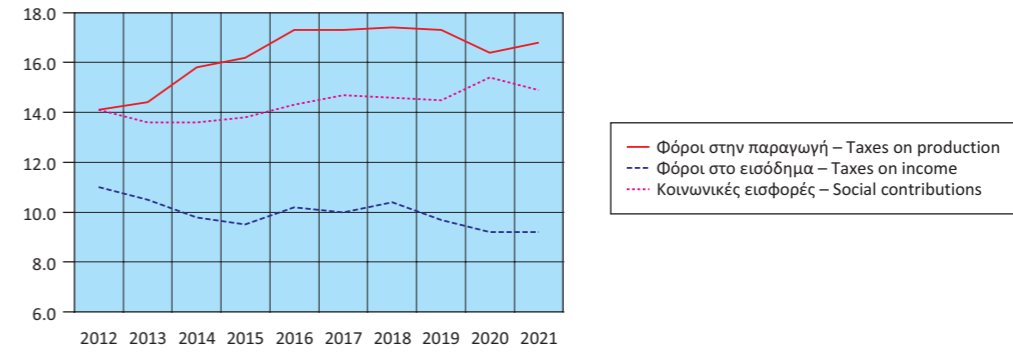
Εθνικοί Λογαριασμοί: Μισθοί, παραγωγικότητα και κόστος εργασίας (ετήσια μεταβολή %)
National Accounts: Wages, productivity and labour cost (y-o-y change %)



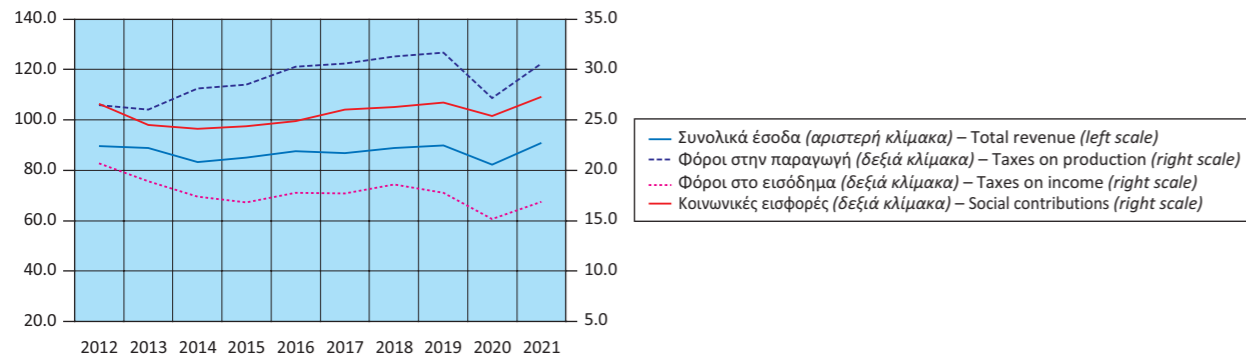
Κύρια μεγέθη Γενικής Κυβέρνησης ως ποσοστό (%) του ΑΕΠ
Main aggregates of General Government as percentage of GDP



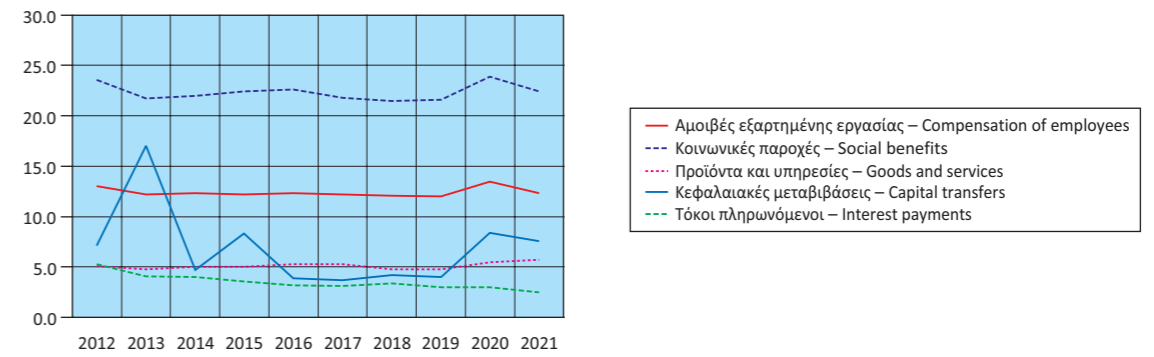
Έσοδα Γενικής Κυβέρνησης ως ποσοστό (%) του ΑΕΠ
Revenue of General Government as percentage of GDP



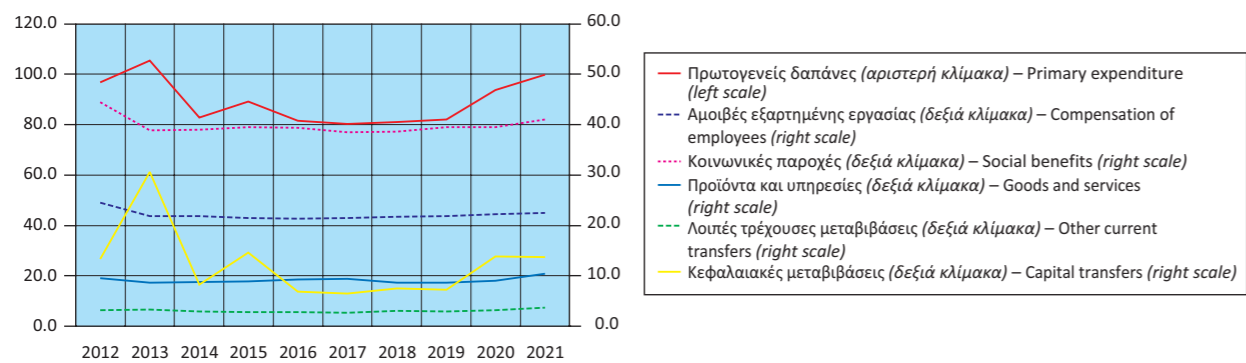
Έσοδα Γενικής Κυβέρνησης (σε δις. €)
Revenue of General Government (in bil. €)



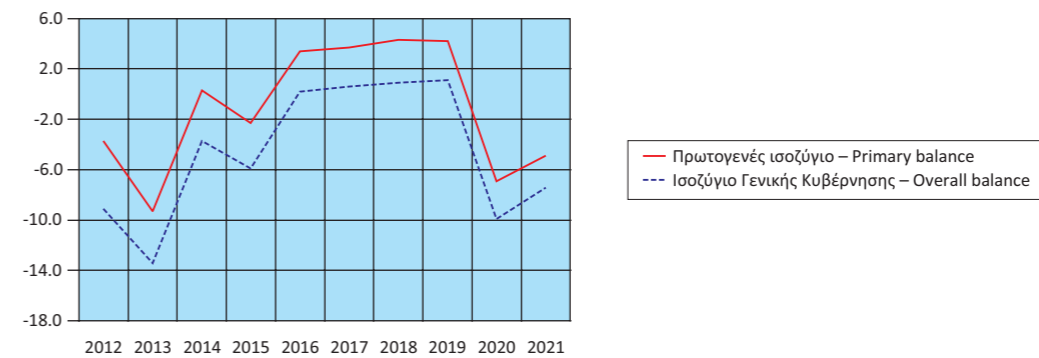
Έσοδα Γενικής Κυβέρνησης ως ποσοστό (%) του ΑΕΠ
Expenditure of General Government as percentage of GDP



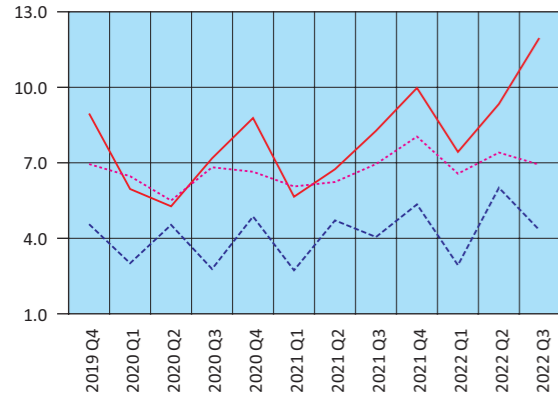
Έξοδα Γενικής Κυβέρνησης (σε δις. €)
Expenditure of General Government (in bil. €)



Πρωτογενές ισοζύγιο και ισοζύγιο Γενικής Κυβέρνησης
ως ποσοστό (%) του ΑΕΠ
Primary balance and overall balance
of General Government as percentage of GDP

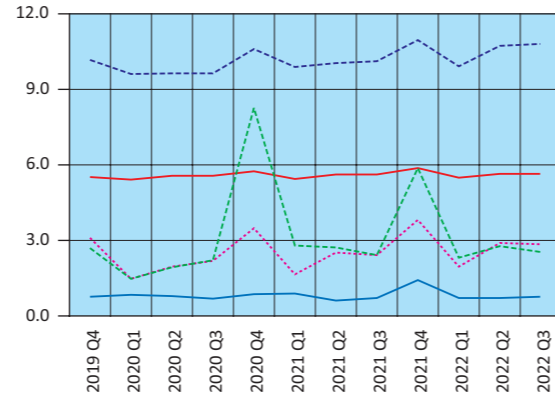


Έσοδα Γενικής Κυβέρνησης (σε δις. €)
Revenue of General Government (in bil. €)



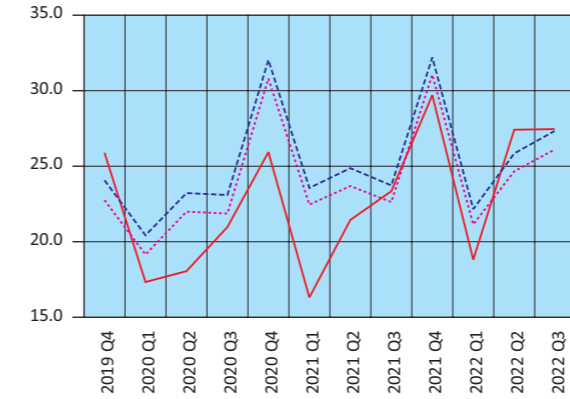
— Φόροι στην παραγωγή και στις εισαγωγές – Taxes on production and imports
 - - Φόροι στο εισόδημα – Taxes on income
 ··· Κοινωνικές εισφορές – Social contributions

Έξοδα Γενικής Κυβέρνησης (σε δις. €)
Expenditure of General Government (in bil. €)



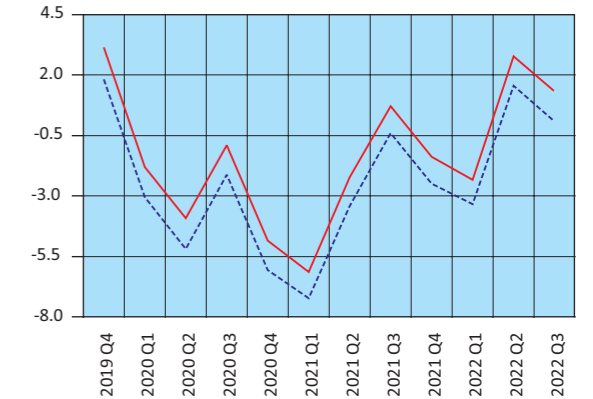
— Αμοιβές εξαρτημένης εργασίας – Compensation of employees
 - - Κοινωνικές παροχές – Social benefits
 ··· Προϊόντα και υπηρεσίες – Goods and services
 — Λοιπές τρέχουσες μεταβιβάσεις – Other current transfers
 - - Κεφαλαιακές μεταβιβάσεις – Capital transfers

Έσοδα - Πρωτογενείς δαπάνες - Συνολικές δαπάνες (σε δις. €)
Revenue - Primary expenditure - Total expenditure (in bil. €)



— Έσοδα – Revenue
 - - Συνολικές δαπάνες – Total expenditure
 ··· Πρωτογενείς δαπάνες – Primary expenditure

Πρωτογενές ισοζύγιο και ισοζύγιο Γενικής Κυβέρνησης (σε δις. €)
Primary balance and overall balance of General Government (in bil. €)



— Πρωτογενές ισοζύγιο – Primary balance
 - - Ισοζύγιο Γενικής Κυβέρνησης – Overall balance of General Government

Πίνακας 13. ΕΛΛΑΣ: ΧΡΕΟΣ ΓΕΝΙΚΗΣ ΚΥΒΕΡΝΗΣΗΣ, 2011 - 2022

Σε εκατομμύρια €

	2011	2012 ⁽¹⁾	2013	2014	2015	2016
Ονομαστική αξία υπολοίπου χρέους στο τέλος του έτους	356,235	305,085	320,498	319,629	311,729	315,012
Νόμισμα και καταθέσεις	1,106	1,055	1,088	6,374	5,546	5,987
Χρεόγραφα εκτός από μετοχές, χωρίς χρηματοοικονομικά παράγωγα	251,622	93,432	79,194	69,466	61,084	57,162
Βραχυπρόθεσμα (≤1 έτους)	10,850	15,309	10,872	12,190	10,884	10,087
Μακροπρόθεσμα (>1 έτους)	240,772	78,123	68,322	57,276	50,200	47,075
Δάνεια	103,507	210,598	240,216	243,789	245,099	251,863
Βραχυπρόθεσμα	2,918	2,491	2,164	2,370	1,509	2,198
Μακροπρόθεσμα	100,589	208,107	238,052	241,419	243,590	249,665
(% του χρέους)						
Νόμισμα και καταθέσεις	0.3	0.3	0.3	2.0	1.8	1.9
Χρεόγραφα εκτός από μετοχές, χωρίς χρηματοοικονομικά παράγωγα	70.6	30.6	24.7	21.7	19.6	18.1
Βραχυπρόθεσμα	3.0	5.0	3.4	3.8	3.5	3.2
Μακροπρόθεσμα	67.6	25.6	21.3	17.9	16.1	14.9
Δάνεια	29.1	69.0	75.0	76.3	78.6	80.0
Βραχυπρόθεσμα	0.8	0.8	0.7	0.7	0.5	0.7
Μακροπρόθεσμα	28.2	68.2	74.3	75.5	78.1	79.3

Πηγή: Διεύθυνση Εθνικών Λογαριασμών ΕΛΣΤΑΤ.

(1) Περιλαμβάνει μείωση του χρέους στο πλαίσιο της πρωτοβουλίας «Συμμετοχή του ιδιωτικού τομέα» (PSI).

Table 13. GREECE: GENERAL GOVERNMENT DEBT, 2011 - 2022

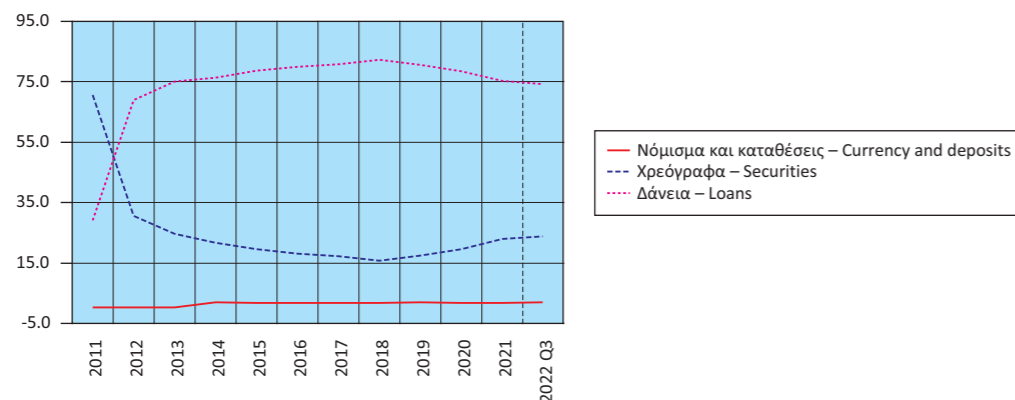
In million €

	2017	2018	2019	2020	2021	2022 Q3	
Nominal value of debt outstanding at the end of the year	317,481	334,721	331,093	341,153	353,434	357,431	
Currency and deposits	6,008	6,245	6,583	6,581	6,704	7,415	
Securities other than shares, excl. financial derivatives	54,938	52,882	57,854	67,187	80,936	85,126	
Short-term (≤1 year)	14,261	11,144	11,752	11,122	10,811	11,181	
Long-term (>1 year)	40,677	41,738	46,102	56,065	70,125	73,945	
Loans	256,535	275,594	266,656	267,385	265,794	264,890	
Short-term	2,036	2,241	2,267	2,250	2,049	3,800	
Long-term	254,499	273,353	264,389	265,135	263,745	261,090	
(% of debt)							
Currency and deposits	1.9	1.9	2.0	1.9	1.9	2.1	
Securities other than shares, excl. financial derivatives	17.3	15.8	17.5	19.7	22.9	23.8	
Short-term	4.5	3.3	3.5	3.3	3.1	3.1	
Long-term	12.8	12.5	13.9	16.4	19.8	20.7	
Loans	80.8	82.3	80.5	78.4	75.2	74.1	
Short-term	0.6	0.7	0.7	0.7	0.6	1.1	
Long-term	80.2	81.7	79.9	77.7	74.6	73.0	

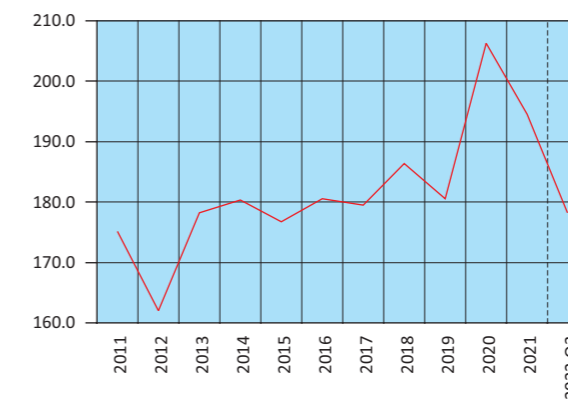
Source: National Accounts Division ELSTAT.

(1) Includes debt reduction under the private sector involvement (PSI) initiative.

Δομή χρέους Γενικής Κυβέρνησης (ποσοστό % συνόλου)
Structure of General Government debt (percentage of total)



Διαχρονική εξέλιξη του χρέους ως ποσοστό (%) του ΑΕΠ
Evolution of debt as percentage of GDP



Πίνακας 14. ΕΛΛΑΣ: ΠΛΗΘΥΣΜΟΣ ΗΛΙΚΙΑΣ 15 ΕΤΩΝ ΚΑΙ ΑΝΩ, ΚΑΤΑ ΚΑΤΑΣΤΑΣΗ ΑΠΑΣΧΟΛΗΣΗΣ, ΤΡΙΜΗΝΙΑΙΑ ΣΤΟΙΧΕΙΑ, 2015 - 2022

Σε χιλιάδες

Περίοδος αναφοράς	Γενικό σύνολο (1) Grand total	Εργατικό δυναμικό				
		Σύνολο Total	Ποσοστό (%) επί του πληθυσμού Percent of population	Απασχολούμενοι Employed	Ποσοστό (%) επί του εργατικού δυναμικού Percent of labour force	Άνεργοι (2) Unemployed
2015 Δ' Τρίμηνο	9,234.1	4,816.3	52.2	3,641.7	75.6	1,174.7
2016 Α' Τρίμηνο	9,226.3	4,801.4	52.0	3,606.3	75.1	1,195.1
2016 Β' Τρίμηνο	9,217.2	4,814.7	52.2	3,702.6	76.9	1,112.1
2016 Γ' Τρίμηνο	9,208.3	4,829.3	52.4	3,736.7	77.4	1,092.6
2016 Δ' Τρίμηνο	9,199.4	4,772.6	51.9	3,648.6	76.4	1,124.0
2017 Α' Τρίμηνο	9,190.7	4,774.0	51.9	3,659.3	76.7	1,114.7
2017 Β' Τρίμηνο	9,181.4	4,808.0	52.4	3,791.4	78.9	1,016.6
2017 Γ' Τρίμηνο	9,172.3	4,793.8	52.3	3,823.7	79.8	970.1
2017 Δ' Τρίμηνο	9,163.3	4,743.1	51.8	3,736.3	78.8	1,006.8
2018 Α' Τρίμηνο	9,154.0	4,725.0	51.6	3,723.8	78.8	1,001.2
2018 Β' Τρίμηνο	9,144.7	4,766.4	52.1	3,860.4	81.0	906.0
2018 Γ' Τρίμηνο	9,135.5	4,765.9	52.2	3,894.2	81.7	871.8
2018 Δ' Τρίμηνο	9,126.4	4,714.8	51.7	3,833.7	81.3	881.1
2019 Α' Τρίμηνο	9,117.3	4,721.1	51.8	3,814.0	80.8	907.1
2019 Β' Τρίμηνο	9,108.0	4,761.5	52.3	3,956.4	83.1	805.0
2019 Γ' Τρίμηνο	9,098.9	4,748.9	52.2	3,971.9	83.6	777.0
2019 Δ' Τρίμηνο	9,089.9	4,688.2	51.6	3,901.8	83.2	786.4
2020 Α' Τρίμηνο	9,083.8	4,597.7	50.6	3,852.6	83.8	745.1
2020 Β' Τρίμηνο	9,080.5	4,612.3	50.8	3,844.0	83.3	768.3
2020 Γ' Τρίμηνο	9,077.3	4,683.2	51.6	3,926.8	83.8	756.4
2020 Δ' Τρίμηνο	9,074.2	4,628.6	51.0	3,878.5	83.8	750.1
2021 Α' Τρίμηνο	9,070.8	4,370.5	48.2	3,625.1	82.9	745.4
2021 Β' Τρίμηνο	9,067.1	4,647.8	51.3	3,915.3	84.2	732.5
2021 Γ' Τρίμηνο	9,063.5	4,733.7	52.2	4,118.3	87.0	615.4
2021 Δ' Τρίμηνο	9,060.0	4,670.7	51.6	4,053.3	86.8	617.4
2022 Α' Τρίμηνο	9,055.8	4,691.2	51.8	4,044.0	86.2	647.2
2022 Β' Τρίμηνο	9,052.0	4,758.8	52.6	4,167.2	87.6	591.6
2022 Γ' Τρίμηνο	9,048.2	4,771.6	52.7	4,216.0	88.4	555.6

Πηγή: Διεύθυνση Στατιστικών Πληθυσμού, Απασχόλησης και Κόστους Ζωής ΕΛΣΤΑΤ.

(1) Συνολικός πληθυσμός ατόμων που διαμένουν σε ιδιωτικά νοικοκυριά, ηλικίας 15 ετών και άνω, όπως εκτιμάται με βάση τα αποτελέσματα της Απογραφής Πληθυσμού 2011.

(2) Αφορά σε άτομα 15 - 74 ετών.

Table 14. GREECE: POPULATION AGED 15 YEARS AND OVER BY EMPLOYMENT STATUS, QUARTERLY DATA, 2015 - 2022

In thousands

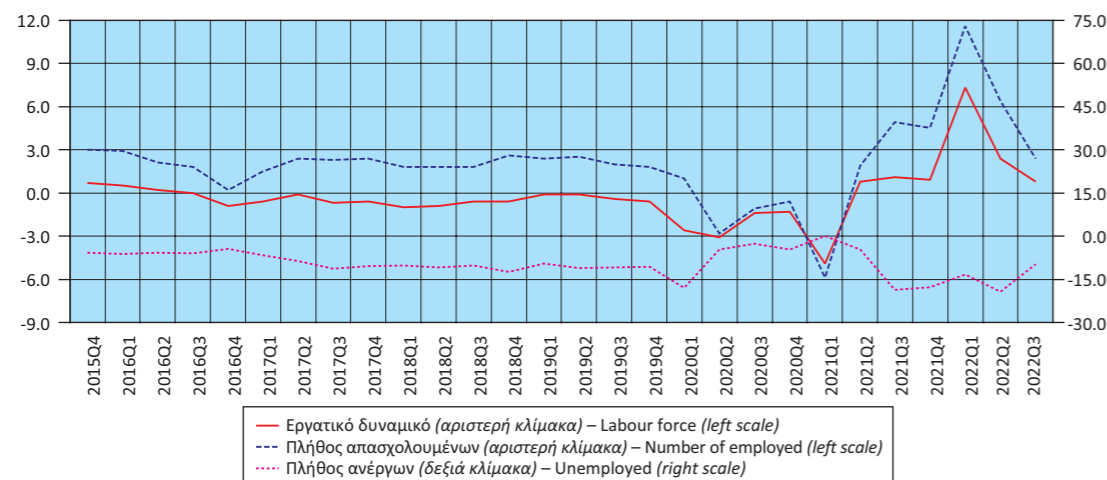
Reference period	Labour force					Άτομα εκτός του εργατικού δυναμικού Persons outside the labour force
	Ποσοστό (%) επί του εργατικού δυναμικού Percent of labour force	Μέσο ετήσιο ποσοστό (%) ανεργίας Annual average unemployment rate (%)	Ετήσια μεταβολή (%) εργατικού δυναμικού Year-on-year change (%) of labour force	Ετήσια μεταβολή (%) στο πλήθος απασχολουμένων Year-on-year change (%) in the number of employed	Ετήσια μεταβολή (%) στο πλήθος ανέργων Year-on-year change (%) in the number of unemployed	
2015 4th Quarter	24.4	24.9	0.7	3.0	-5.7	4,417.8
2016 1st Quarter	24.9		0.5	2.9	-6.1	4,424.9
2016 2nd Quarter	23.1	23.5	0.2	2.1	-5.8	4,402.5
2016 3rd Quarter	22.6		0.0	1.8	-5.9	4,379.0
2016 4th Quarter	23.6		-0.9	0.2	-4.3	4,426.9
2017 1st Quarter	23.3		-0.6	1.5	-6.7	4,416.7
2017 2nd Quarter	21.1	21.5	-0.1	2.4	-8.6	4,373.4
2017 3rd Quarter	20.2		-0.7	2.3	-11.2	4,378.5
2017 4th Quarter	21.2		-0.6	2.4	-10.4	4,420.2
2018 1st Quarter	21.2		-1.0	1.8	-10.2	4,429.1
2018 2nd Quarter	19.0	19.3	-0.9	1.8	-10.9	4,378.3
2018 3rd Quarter	18.3		-0.6	1.8	-10.1	4,369.5
2018 4th Quarter	18.7		-0.6	2.6	-12.5	4,411.6
2019 1st Quarter	19.2		-0.1	2.4	-9.4	4,396.2
2019 2nd Quarter	16.9	17.3	-0.1	2.5	-11.1	4,346.6
2019 3rd Quarter	16.4		-0.4	2.0	-10.9	4,350.0
2019 4th Quarter	16.8		-0.6	1.8	-10.7	4,401.7
2020 1st Quarter	16.2		-2.6	1.0	-17.9	4,486.1
2020 2nd Quarter	16.7	16.3	-3.1	-2.8	-4.6	4,468.2
2020 3rd Quarter	16.2		-1.4	-1.1	-2.6	4,394.1
2020 4th Quarter	16.2		-1.3	-0.6	-4.6	4,445.6
2021 1st Quarter	17.1		-4.9	-5.9	0.0	4,700.3
2021 2nd Quarter	15.8	14.7	0.8	1.9	-4.7	4,419.3
2021 3rd Quarter	13.0		1.1	4.9	-18.6	4,329.8
2021 4th Quarter	13.2		0.9	4.5	-17.7	4,389.3
2022 1st Quarter	13.8		7.3	11.6	-13.2	4,364.6
2022 2nd Quarter	12.4		2.4	6.4	-19.2	4,293.1
2022 3rd Quarter	11.6		0.8	2.4	-9.7	4,276.6

Source: Population, Employment and Cost of Living Statistics Division ELSTAT.

(1) Total number of persons residing in private households, aged 15 years and over, according to the results of the 2011 Population Census.

(2) It refers to persons aged 15 - 74 years.

Εργατικό δυναμικό, απασχολούμενοι, άνεργοι (ετήσια μεταβολή %)
Labour force, employed, unemployed (year-on-year change %)



Πίνακας 15. ΕΛΛΑΣ: ΠΟΣΟΣΤΟ (%) ΑΝΕΡΓΙΑΣ ΓΙΑ ΤΟ ΣΥΝΟΛΟ ΤΟΥ ΠΛΗΘΥΣΜΟΥ, ΓΙΑ ΑΡΡΕΝΕΣ - ΘΗΛΕΙΣ ΚΑΙ ΓΙΑ ΑΤΟΜΑ ΗΛΙΚΙΑΣ 15 - 29 ΕΤΩΝ⁽¹⁾, 2009 - 2021
Table 15. GREECE: UNEMPLOYMENT RATE (%) FOR TOTAL POPULATION, MALES - FEMALES AND FOR PERSONS AGED 15 - 29 YEARS⁽¹⁾, 2009 - 2021

Έτος Year	Σύνολο Total	Άρρενες Males	Θήλειες Females	Άτομα ηλικίας 15 - 29 ετών Persons aged 15 - 29 years
2009	9.6	7.0	13.3	18.8
2010	12.7	10.0	16.3	24.4
2011	17.9	15.1	21.5	34.8
2012	24.4	21.5	28.2	43.7
2013	27.5	24.5	31.3	48.7
2014	26.5	23.6	30.2	45.0
2015	24.9	21.7	28.9	41.3
2016	23.5	19.9	28.1	38.4
2017	21.5	17.8	26.1	35.6
2018	19.3	15.4	24.2	32.3
2019	17.3	14.0	21.5	28.9
2020	16.3	13.5	19.8	29.8
2021	14.7	11.4	18.9	28.4

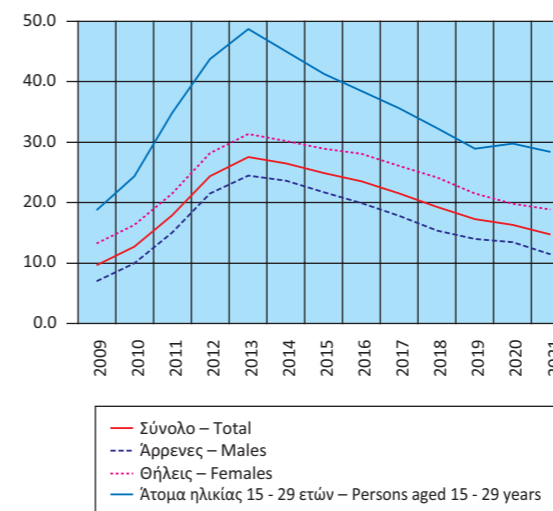
Πηγή: Διεύθυνση Στατιστικών Πληθυσμού, Απασχόλησης και Κόστους Ζωής ΕΛΣΤΑΤ. Source: Population, Employment and Cost of Living Statistics Division ELSTAT.
 (1) Τα στοιχεία αναφέρονται στους μέσους ετήσιους όρους. (1) Data refer to the annual average.

Πίνακας 16. ΕΛΛΑΣ: ΑΠΑΣΧΟΛΟΥΜΕΝΟΙ 15 ΕΤΩΝ ΚΑΙ ΑΝΩ, ΚΑΤΑ ΚΛΑΔΟ ΟΙΚΟΝΟΜΙΚΗΣ ΔΡΑΣΤΗΡΙΟΤΗΤΑΣ, 2010 - 2022

	2010	2011	2012	2013	2014	2015	2016
<i>(Απόλυτοι αριθμοί σε χιλιάδες)</i>							
Σύνολο	4,389.8	4,054.3	3,695.0	3,513.2	3,536.2	3,610.7	3,673.6
Γεωργία, δασοκομία και αλιεία	544.2	500.7	480.5	481.1	479.9	465.7	454.5
Βιομηχανία, συμπεριλαμβανομένης της ενέργειας	540.2	471.4	410.4	384.3	378.1	394.2	412.9
Κατασκευές	319.6	245.8	200.9	162.3	151.6	145.2	147.1
Εμπόριο, ξενοδοχεία και εστιατόρια, μεταφορές και επικοινωνίες	1,380.0	1,298.1	1,163.2	1,114.2	1,146.9	1,206.3	1,238.9
Χρηματοπιστωτικές δραστηριότητες, δραστηριότητες σχετικές με την ακίνητη περιουσία, εκμισθώσεις και επιχειρηματικές δραστηριότητες	438.0	432.4	424.9	394.2	400.2	409.7	415.9
Άλλες υπηρεσίες	1,167.8	1,106.0	1,015.1	977.1	979.6	989.6	1,004.3
Δε δηλώθηκε							
<i>(Ποσοστιαία αναλογία %)</i>							
Σύνολο	100.0	100.0	100.0	100.0	100.0	100.0	100.0
Γεωργία, δασοκομία και αλιεία	12.4	12.3	13.0	13.7	13.6	12.9	12.4
Βιομηχανία, συμπεριλαμβανομένης της ενέργειας	12.3	11.6	11.1	10.9	10.7	10.9	11.2
Κατασκευές	7.3	6.1	5.4	4.6	4.3	4.0	4.0
Εμπόριο, ξενοδοχεία και εστιατόρια, μεταφορές και επικοινωνίες	31.4	32.0	31.5	31.7	32.4	33.4	33.7
Χρηματοπιστωτικές δραστηριότητες, δραστηριότητες σχετικές με την ακίνητη περιουσία, εκμισθώσεις και επιχειρηματικές δραστηριότητες	10.0	10.7	11.5	11.2	11.3	11.3	11.3
Άλλες υπηρεσίες	26.6	27.3	27.5	27.8	27.7	27.4	27.3
Δε δηλώθηκε							

Πηγή: Διεύθυνση Στατιστικών Πληθυσμού, Απασχόλησης και Κόστους Ζωής ΕΛΣΤΑΤ.

Ποσοστό (%) ανεργίας για το σύνολο του πληθυσμού, για άρρενες - θήλειες και για άτομα ηλικίας 15 - 29 ετών
Unemployment rate (%) for total population, males - females and for persons aged 15 - 29 years



Ποσοστό (%) απασχολούμενων, κατά κλάδο οικονομικής δραστηριότητας
Percentage of persons employed by branch of economic activity

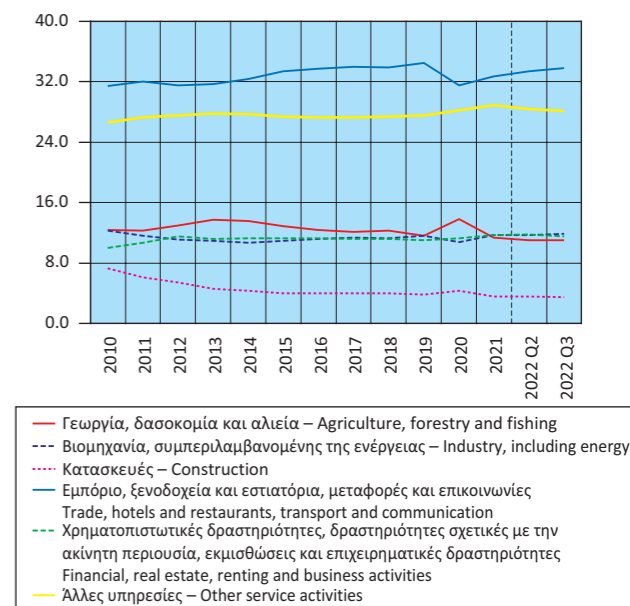
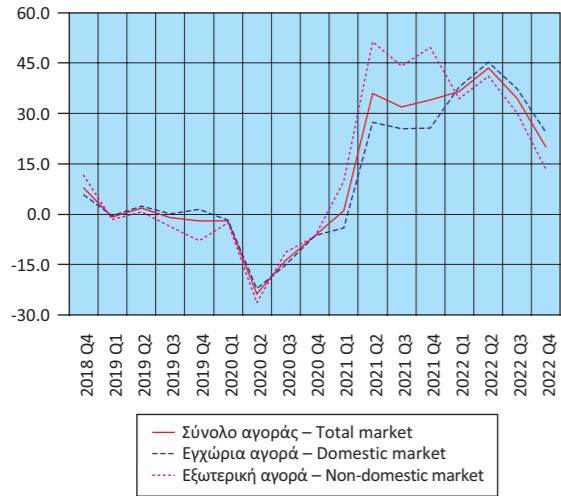


Table 16. GREECE: EMPLOYED PERSONS AGED 15 YEARS AND OVER BY BRANCH OF ECONOMIC ACTIVITY, 2010 - 2022

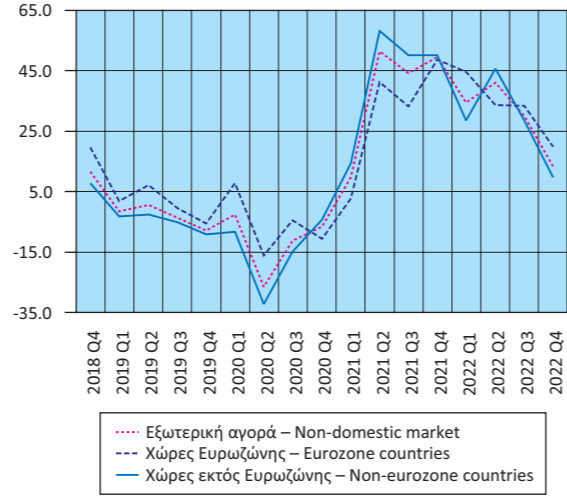
	2017	2018	2019	2020	2021	2022 Q2	2022 Q3
<i>(Absolute numbers in thousands)</i>							
Σύνολο	3,752.7	3,828.0	3,911.0	3,875.5	3,928.0	4,167.0	4,216.0
Γεωργία, δασοκομία και αλιεία	453.4	469.6	453.6	412.0	446.0	457.4	462.3
Βιομηχανία, συμπεριλαμβανομένης της ενέργειας	428.9	432.1	452.3	440.7	458.3	488.5	501.8
Κατασκευές	149.3	151.6	147.6	140.8	141.8	149.5	149.5
Εμπόριο, ξενοδοχεία και εστιατόρια, μεταφορές και επικοινωνίες	1,275.4	1,298.3	1,349.1	1,327.4	1,285.5	1,393.2	1,426.6
Χρηματοπιστωτικές δραστηριότητες, δραστηριότητες σχετικές με την ακίνητη περιουσία, εκμισθώσεις και επιχειρηματικές δραστηριότητες	421.3	428.7	432.0	442.4	459.6	490.5	486.6
Άλλες υπηρεσίες	1,024.4	1,047.7	1,076.4	1,112.2	1,135.8	1,184.3	1,183.4
Δε δηλώθηκε					1.0	3.8	5.8
<i>(In percent of total)</i>							
Σύνολο	100.0	100.0	100.0	100.0	100.0	100.0	100.0
Γεωργία, δασοκομία και αλιεία	12.1	12.3	11.6	10.8	11.4	11.0	11.0
Βιομηχανία, συμπεριλαμβανομένης της ενέργειας	11.4	11.3	11.6	11.4	11.7	11.7	11.9
Κατασκευές	4.0	4.0	3.8	3.6	3.6	3.6	3.5
Εμπόριο, ξενοδοχεία και εστιατόρια, μεταφορές και επικοινωνίες	34.0	33.9	34.5	34.5	32.7	33.4	33.8
Χρηματοπιστωτικές δραστηριότητες, δραστηριότητες σχετικές με την ακίνητη περιουσία, εκμισθώσεις και επιχειρηματικές δραστηριότητες	11.2	11.2	11.0	11.3	11.7	11.8	11.5
Άλλες υπηρεσίες	27.3	27.4	27.5	28.2	28.9	28.4	28.1
Δε δηλώθηκε					0.0	0.1	0.1

Source: Population, Employment and Cost of Living Statistics Division ELSTAT.

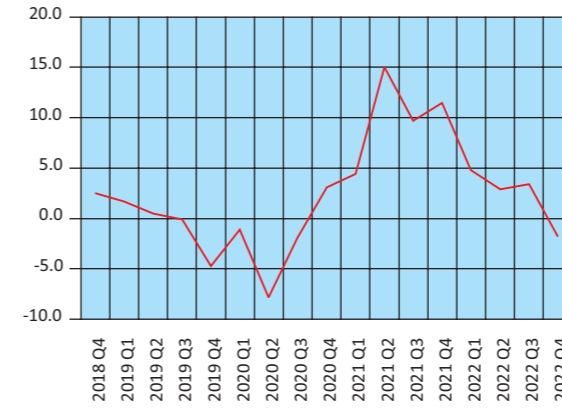
Δείκτης Κύκλου Εργασιών στη Βιομηχανία
(ετήσια μεταβολή %)
Turnover Index in Industry
(y-o-y change %)



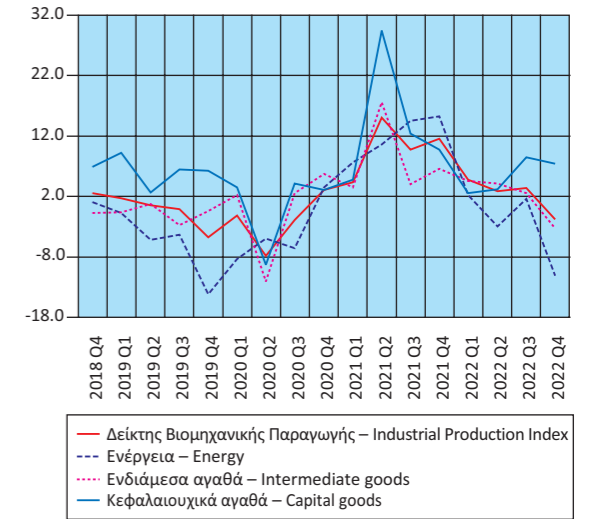
Δείκτης Κύκλου Εργασιών στη Βιομηχανία, εξωτερική αγορά
(ετήσια μεταβολή %)
Turnover Index in Industry for the non-domestic market
(y-o-y change %)



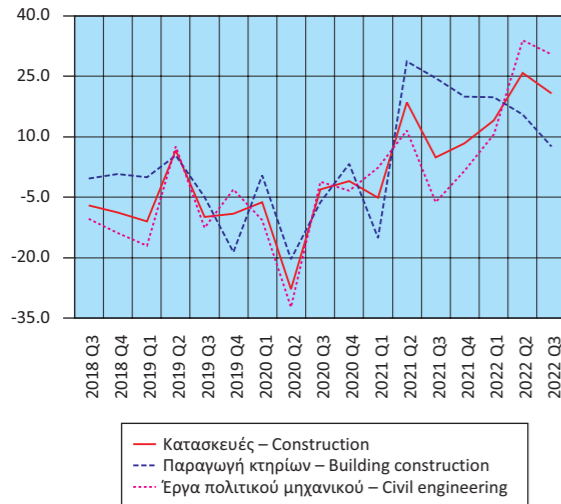
Δείκτης Βιομηχανικής Παραγωγής (όγκος)
(ετήσια μεταβολή %)
Industrial Production Index (volume)
(y-o-y change %)



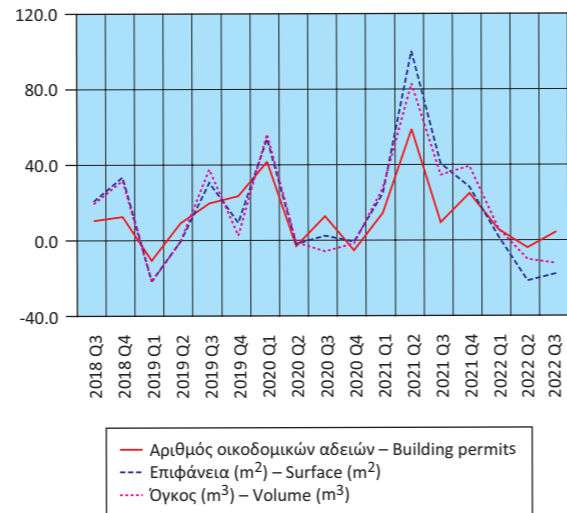
Δείκτης Βιομηχανικής Παραγωγής (όγκος), κατά ομάδες βιομηχανικών κλάδων 1, 2, 3
(ετήσια μεταβολή %)
Industrial Production Index (volume) by main industrial groupings 1, 2, 3
(y-o-y change %)



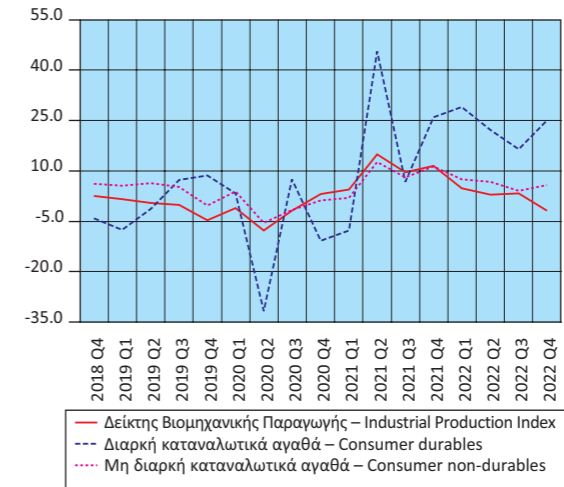
Δείκτης Παραγωγής στις Κατασκευές
(ετήσια μεταβολή %)
Production Index in Construction
(y-o-y change %)



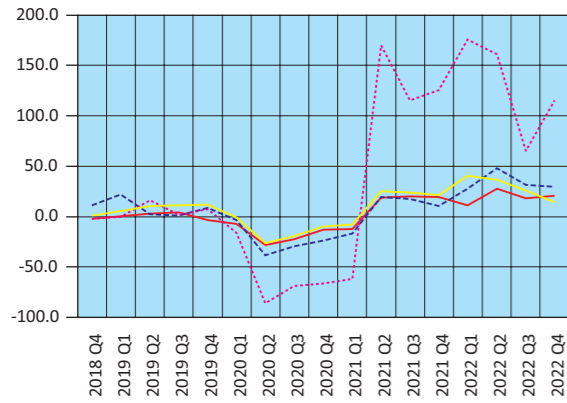
Οικοδομική Δραστηριότητα
(ετήσια μεταβολή %)
Building Activity
(y-o-y change %)



Δείκτης Βιομηχανικής Παραγωγής (όγκος), κατά ομάδες βιομηχανικών κλάδων 4, 5
(ετήσια μεταβολή %)
Industrial Production Index (volume) by main industrial groupings 4, 5
(y-o-y change %)

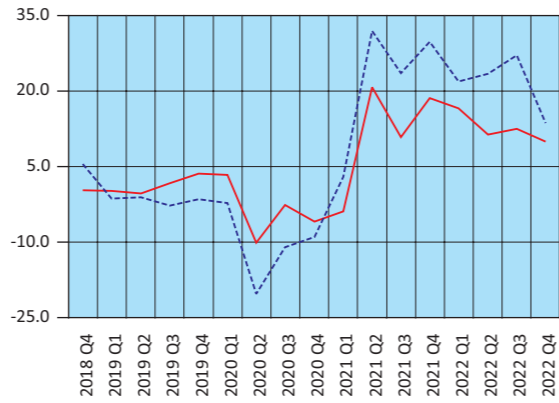


Δείκτες Κύκλου Εργασιών στον Τομέα των Μεταφορών (ετήσια μεταβολή %)
Turnover Indices in Transport (y-o-y change %)



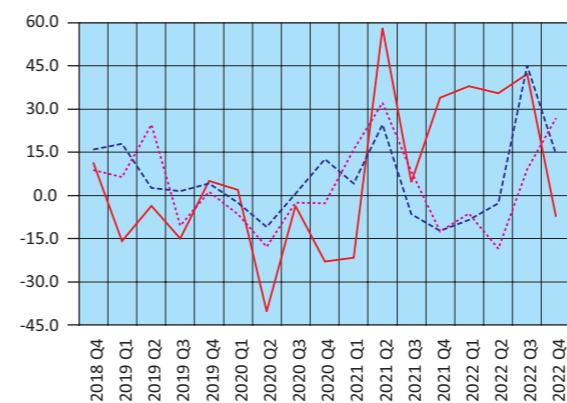
— Χερσαίες και μέσω αγωγών – Land and via pipelines
- - Πλωτές – Water transport
... Αεροπορικές – Air transport
- . Αποθήκευση και υποστηρικτικές δραστηριότητες
Warehousing and support activities

Δείκτες Κύκλου Εργασιών στο Λιανικό και Χονδρικό Εμπόριο (ετήσια μεταβολή %)
Turnover Indices in Retail and Wholesale Trade (y-o-y change %)



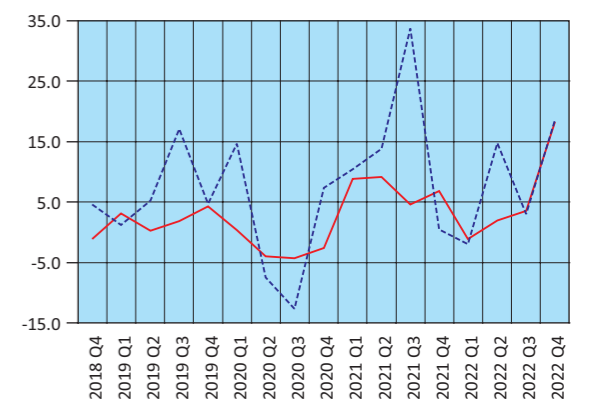
— Λιανικό εμπόριο – Retail trade
- - Χονδρικό εμπόριο – Wholesale trade

Δείκτες Κύκλου Εργασιών στον Τομέα Ενημέρωσης - Επικοινωνίας και Εκδοτικών Δραστηριοτήτων (ετήσια μεταβολή %)
Turnover Indices in Information - Communication and Publishing Activities (y-o-y change %)



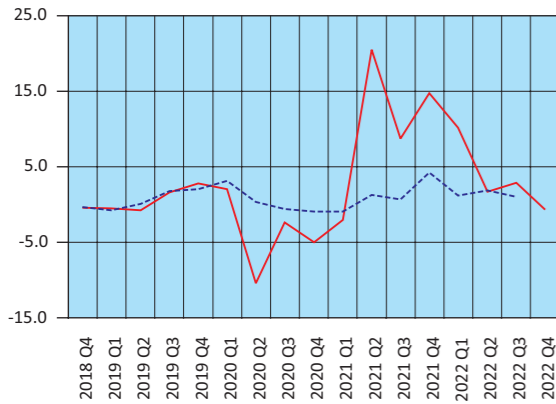
— Κινηματογραφικές ταινίες κ.λπ. – Motion picture, video, etc.
- - Προγραμματισμός και ραδιοτηλεόραση – Programming and broadcasting
... Εκδοτικές δραστηριότητες – Publishing

Δείκτες Κύκλου Εργασιών στις Τηλεπικοινωνίες και την Πληροφορική (ετήσια μεταβολή %)
Turnover Indices in Telecommunications and Computer Programming and Related Activities (y-o-y change %)



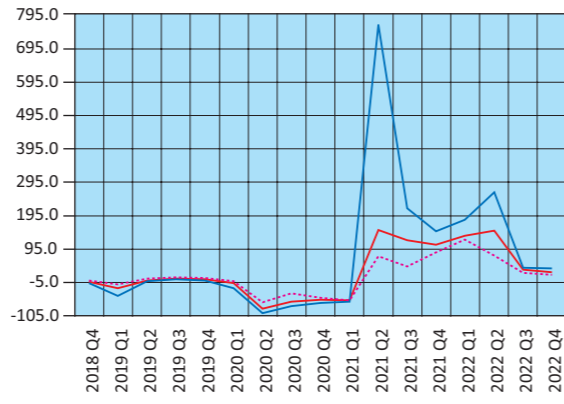
— Τηλεπικοινωνίες – Telecommunications
- - Πληροφορική – Computer programming and related activities

Δείκτες Όγκου και Απασχολούμενων Ατόμων στο Λιανικό Εμπόριο (ετήσια μεταβολή %)
Indices of Volume and Persons Employed in Retail Trade (y-o-y change %)



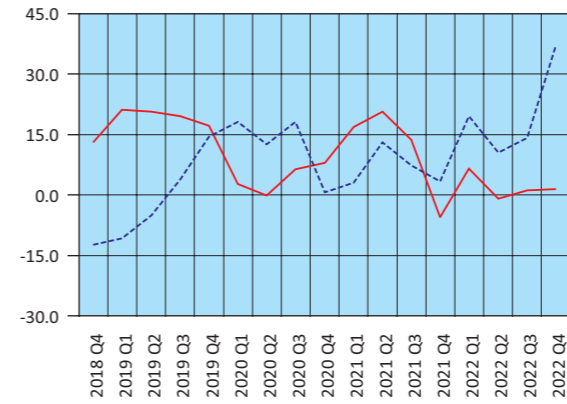
— Όγκος – Volume
- - Απασχολούμενοι – Persons employed

Δείκτης Κύκλου Εργασιών στον Τομέα Υπηρεσιών Παροχής Καταλύματος και Εστίασης (ετήσια μεταβολή %)
Turnover Index in Accommodation and Food Services (y-o-y change %)



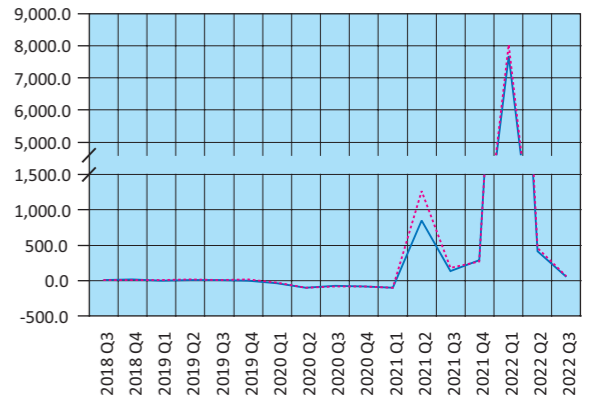
— Δείκτης Κύκλου Εργασιών στον Τομέα Υπηρεσιών Παροχής Καταλύματος και Εστίασης
Turnover Index in Accommodation and Food Services
- - Δείκτης Κύκλου Εργασιών στον κλάδο Υπηρεσιών Παροχής Καταλύματος
Turnover Index in Accommodation
... Δείκτης Κύκλου Εργασιών στον κλάδο Υπηρεσιών Εστίασης
Turnover Index in Food Service Activities Sector

Δείκτες Κύκλου Εργασιών Δραστηριοτήτων σχετικών με την Απασχόληση και τον Καθαρισμό (ετήσια μεταβολή %)
Turnover Indices in Employment and Cleaning Activities (y-o-y change %)



— Δραστηριότητες σχετικές με την απασχόληση
Employment activities
- - Δραστηριότητες καθαρισμού – Cleaning activities

Κίνηση και Εισπράξεις Μουσείων και Αρχαιολογικών Χώρων (ετήσια μεταβολή %)
Museums and Archaeological Sites Attendance and Receipts (y-o-y change %)



— Κίνηση Μουσείων και Αρχαιολογικών Χώρων
Museums and Archaeological Sites Attendance
... Εισπράξεις Μουσείων και Αρχαιολογικών Χώρων
Receipts of Museums and Archaeological Sites

Πίνακας 19. ΕΛΛΑΣ: ΕΜΠΟΡΙΚΟ ΙΣΟΖΥΓΙΟ, 2011 - 2022⁽¹⁾⁽²⁾

Σε δισεκατομμύρια €

	2011	2012	2013	2014	2015	2016
Αφίξεις - Εισαγωγές						
Συμπεριλαμβανομένης της αξίας των πλοίων	47.89	47.97	45.82	46.70	42.21	42.32
Εξαιρουμένης της αξίας των πλοίων	47.59	47.51	45.72	46.46	41.87	42.15
Εξαιρουμένων των πετρελαιοειδών και συμπεριλαμβανομένης της αξίας των πλοίων	33.37	30.04	28.85	30.81	31.35	33.02
Αποστολές - Εξαγωγές						
Συμπεριλαμβανομένης της αξίας των πλοίων	24.24	27.48	27.22	27.09	25.75	25.45
Εξαιρουμένης της αξίας των πλοίων	24.17	27.36	27.14	26.98	25.61	25.33
Εξαιρουμένων των πετρελαιοειδών και συμπεριλαμβανομένης της αξίας των πλοίων	17.00	17.09	16.79	16.87	18.29	18.64
Εμπορικό ισοζύγιο, συμπεριλαμβανομένης της αξίας των πλοίων	-23.65	-20.49	-18.60	-19.61	-16.46	-16.87
Εμπορικό ισοζύγιο, εξαιρουμένης της αξίας των πλοίων	-23.42	-20.15	-18.58	-19.48	-16.26	-16.82
Εμπορικό ισοζύγιο, εξαιρουμένων των πετρελαιοειδών και συμπεριλαμβανομένης της αξίας των πλοίων	-16.37	-12.95	-12.06	-13.94	-13.06	-14.38
Εισαγωγές ως ποσοστό (%) επί του ΑΕΠ	23.6	25.5	25.5	26.3	23.9	24.3
Εξαγωγές ως ποσοστό (%) επί του ΑΕΠ	11.9	14.6	15.1	15.3	14.6	14.6
Εμπορικό ισοζύγιο ως ποσοστό (%) επί του ΑΕΠ	-11.6	-10.9	-10.3	-11.1	-9.3	-9.7

(Ετήσια μεταβολή %)

	2011	2012	2013	2014	2015	2016
Αφίξεις - Εισαγωγές						
Συμπεριλαμβανομένης της αξίας των πλοίων	-3.5	0.2	-4.5	1.9	-9.6	0.3
Εξαιρουμένης της αξίας των πλοίων	-2.3	-0.2	-3.8	1.6	-9.9	0.7
Εξαιρουμένων των πετρελαιοειδών και συμπεριλαμβανομένης της αξίας των πλοίων	-11.9	-10.0	-3.9	6.8	1.8	5.3
Αποστολές - Εξαγωγές						
Συμπεριλαμβανομένης της αξίας των πλοίων	14.6	13.3	-0.9	-0.5	-4.9	-1.2
Εξαιρουμένης της αξίας των πλοίων	14.9	13.2	-0.8	-0.6	-5.1	-1.1
Εξαιρουμένων των πετρελαιοειδών και συμπεριλαμβανομένης της αξίας των πλοίων	7.4	0.5	-1.7	0.5	8.4	1.9
Έλλειμμα του εμπορικού ισοζυγίου, συμπεριλαμβανομένης της αξίας των πλοίων	-17.0	-13.4	-9.2	5.4	-16.1	2.5
Έλλειμμα του εμπορικού ισοζυγίου, εξαιρουμένης της αξίας των πλοίων	-15.4	-14.0	-7.8	4.8	-16.5	3.5
Έλλειμμα του εμπορικού ισοζυγίου, εξαιρουμένων των πετρελαιοειδών και συμπεριλαμβανομένης της αξίας των πλοίων	-25.7	-20.9	-6.9	15.6	-6.3	10.1

Πηγή: Διεύθυνση Στατιστικών Επιχειρήσεων και Διεύθυνση Εθνικών Λογαριασμών ΕΛΣΤΑΤ.

Γενική παρατήρηση: Τυχόν διαφορές μεταξύ του αθροίσματος των επιμέρους ποσών και των συνόλων οφείλονται στη στρογγυλοποίηση.

(1) 2022: Προσωρινά στοιχεία.

(2) Τα στοιχεία Διεθνούς Εμπορίου Αγαθών, για τα έτη 2010 - 2018, έχουν αναθεωρηθεί, στο πλαίσιο των απαιτήσεων των Ευρωπαϊκών Κανονισμών 96/2010 και 113/2010. Η αναθεώρηση αφορά στην κατηγορία της Τυποποιημένης Ταξινόμησης Διεθνούς Εμπορίου «Μηχανήματα και υλικό μεταφορών» (SITC 7) και, συγκεκριμένα, στις αφίξεις - εισαγωγές, αποστολές - εξαγωγές πλοίων και αεροσκαφών.

Table 19. GREECE: EXTERNAL TRADE BALANCE, 2011 - 2022⁽¹⁾⁽²⁾

In billion €

	2017	2018	2019	2020	2021	2022
Arrivals - Imports						
Including the value of ships	47.36	54.12	55.74	48.95	65.46	93.05
Excluding the value of ships	47.23	53.92	55.26	48.72	65.30	92.62
Excluding oil products and including the value of ships	35.50	38.63	41.35	39.62	48.88	61.56
Dispatches - Exports						
Including the value of ships	28.87	33.47	33.87	30.80	40.00	54.68
Excluding the value of ships	28.76	33.34	33.78	30.64	39.87	54.57
Excluding oil products and including the value of ships	20.00	22.20	23.31	24.13	28.96	35.16
Trade balance, including the value of ships	-18.49	-20.65	-21.86	-18.15	-25.46	-38.37
Trade balance, excluding the value of ships	-18.47	-20.58	-21.49	-18.08	-25.43	-38.06
Trade balance, excluding oil products and including the value of ships	-15.50	-16.43	-18.04	-15.50	-19.92	-26.40
Imports as percentage of GDP	26.8	30.1	30.4	29.6	36.0	
Exports as percentage of GDP	16.3	18.6	18.5	18.6	22.0	
External trade balance as percentage of GDP	-10.5	-11.5	-11.9	-11.0	-14.0	

(Year-on-year change %)

	2017	2018	2019	2020	2021	2022
Arrivals - Imports						
Including the value of ships	11.9	14.3	3.0	-12.2	33.7	42.2
Excluding the value of ships	12.1	14.2	2.5	-11.8	34.0	41.8
Excluding oil products and including the value of ships	7.5	8.8	7.1	-4.2	23.4	25.9
Dispatches - Exports						
Including the value of ships	13.4	16.0	1.2	-9.1	29.9	36.7
Excluding the value of ships	13.6	15.9	1.3	-9.3	30.1	36.8
Excluding oil products and including the value of ships	7.3	11.0	5.0	3.5	20.0	21.4
Trade deficit, including the value of ships	9.6	11.7	5.9	-17.0	40.3	50.7
Trade deficit, excluding the value of ships	9.8	11.4	4.4	-15.9	40.7	49.7
Trade deficit, excluding oil products and including the value of ships	7.8	6.0	9.8	-14.1	28.6	32.5

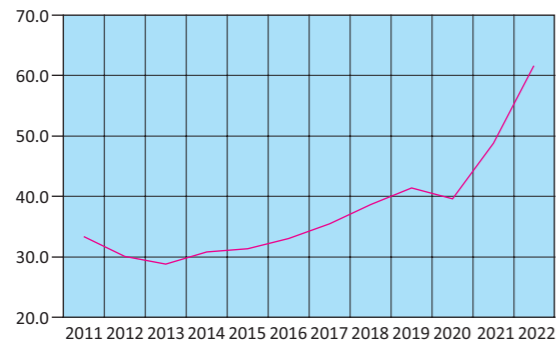
Source: Business Statistics Division and National Accounts Division ELSTAT.

General remark: Wherever necessary, the data have been rounded up, thus, a slight difference may occur between the sum of the figures and their total.

(1) 2022: Provisional data.

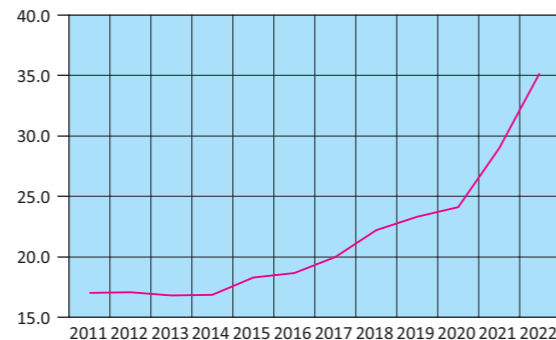
(2) International Trade in Goods Statistics have been revised, for the years 2010 - 2018. The revision of the relevant data series was implemented by virtue of EU Regulations 96/2010 and 113/2010. The revision concerns the products under section "Machinery and transport equipment" of the Standard International Trade Classification (SITC 7), especially the arrivals - imports and dispatches - exports of ships and aircrafts.

Αφίξεις - Εισαγωγές (σε δισ. €)
Arrivals - Imports (in bil. €)



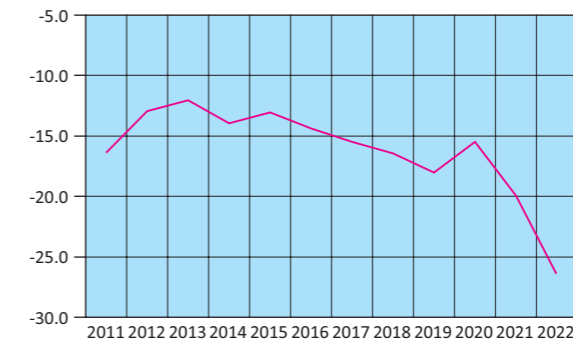
— Εξαιρουμένων των πετρελαιοειδών και συμπεριλαμβανομένης της αξίας των πλοίων
Excluding oil products and including the value of ships

Αποστολές - Εξαγωγές (σε δισ. €)
Dispatches - Exports (in bil. €)



— Εξαιρουμένων των πετρελαιοειδών και συμπεριλαμβανομένης της αξίας των πλοίων
Excluding oil products and including the value of ships

Εμπορικό ισοζύγιο (σε δισ. €)
Trade balance (in bil. €)



— Εξαιρουμένων των πετρελαιοειδών και συμπεριλαμβανομένης της αξίας των πλοίων
Excluding oil products and including the value of ships

Πίνακας 20. ΕΛΛΑΣ: ΕΜΠΟΡΙΚΟ ΙΣΟΖΥΓΙΟ, ΤΡΙΜΗΝΙΑΙΑ ΣΤΟΙΧΕΙΑ, 2019 - 2022⁽¹⁾⁽²⁾

Σε δισεκατομμύρια €

	2019 Q3	2019 Q4	2020 Q1	2020 Q2	2020 Q3	2020 Q4	2021 Q1
Αφίξεις - Εισαγωγές							
Συμπεριλαμβανομένης της αξίας των πλοίων	14.04	13.86	13.27	10.50	12.43	12.75	13.54
Εξαιρουμένης της αξίας των πλοίων	13.84	13.76	13.22	10.46	12.39	12.66	13.50
Εξαιρουμένων των πετρελαιοειδών και συμπεριλαμβανομένης της αξίας των πλοίων	10.28	10.52	10.09	8.91	10.21	10.41	10.62
Αποστολές - Εξαγωγές							
Συμπεριλαμβανομένης της αξίας των πλοίων	8.47	8.56	7.98	6.83	7.59	8.40	8.79
Εξαιρουμένης της αξίας των πλοίων	8.46	8.52	7.96	6.82	7.56	8.30	8.77
Εξαιρουμένων των πετρελαιοειδών και συμπεριλαμβανομένης της αξίας των πλοίων	5.64	6.11	5.96	5.58	5.97	6.61	6.66
Εμπορικό ισοζύγιο, συμπεριλαμβανομένης της αξίας των πλοίων	-5.57	-5.31	-5.29	-3.67	-4.84	-4.35	-4.75
Εμπορικό ισοζύγιο, εξαιρουμένης της αξίας των πλοίων	-5.38	-5.23	-5.25	-3.64	-4.83	-4.36	-4.73
Εμπορικό ισοζύγιο, εξαιρουμένων των πετρελαιοειδών και συμπεριλαμβανομένης της αξίας των πλοίων	-4.64	-4.41	-4.13	-3.33	-4.24	-3.79	-3.96
<i>(Ετήσια μεταβολή %)</i>							
Αφίξεις - Εισαγωγές							
Συμπεριλαμβανομένης της αξίας των πλοίων	3.9	-1.4	-2.9	-25.8	-11.5	-8.1	2.0
Εξαιρουμένης της αξίας των πλοίων	2.5	-2.0	-2.5	-25.9	-10.5	-8.0	2.2
Εξαιρουμένων των πετρελαιοειδών και συμπεριλαμβανομένης της αξίας των πλοίων	9.1	4.6	0.8	-15.4	-0.7	-1.1	5.2
Αποστολές - Εξαγωγές							
Συμπεριλαμβανομένης της αξίας των πλοίων	3.3	-2.8	-0.3	-22.7	-10.4	-1.9	10.0
Εξαιρουμένης της αξίας των πλοίων	3.3	-3.1	-0.2	-22.7	-10.6	-2.6	10.1
Εξαιρουμένων των πετρελαιοειδών και συμπεριλαμβανομένης της αξίας των πλοίων	8.4	4.1	5.3	-5.4	5.8	8.2	11.6
Έλλειμμα του εμπορικού ισοζυγίου, συμπεριλαμβανομένης της αξίας των πλοίων	4.8	1.0	-6.5	-31.0	-13.2	-18.0	-10.1
Έλλειμμα του εμπορικού ισοζυγίου, εξαιρουμένης της αξίας των πλοίων	1.3	-0.2	-5.8	-31.2	-10.4	-16.7	-9.8
Έλλειμμα του εμπορικού ισοζυγίου, εξαιρουμένων των πετρελαιοειδών και συμπεριλαμβανομένης της αξίας των πλοίων	10.0	5.4	-5.2	-28.1	-8.6	-13.9	-4.0

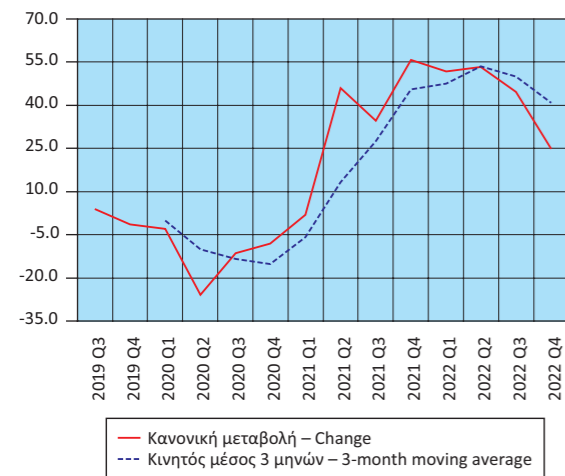
Πηγή: Διεύθυνση Στατιστικών Επιχειρήσεων ΕΛΣΤΑΤ.

Γενική παρατήρηση: Τυχόν διαφορές μεταξύ του αθροίσματος των επιμέρους ποσών και των συνόλων οφείλονται στη στρογγυλοποίηση.

(1) 2022: Προσωρινά στοιχεία.

(2) Τα στοιχεία Διεθνούς Εμπορίου Αγαθών, για τα έτη 2010 - 2018 και τη χρονική περίοδο Ιανουαρίου - Απριλίου 2019, έχουν αναθεωρηθεί, στο πλαίσιο των απαιτήσεων των Ευρωπαϊκών Κανονισμών 96/2010 και 113/2010. Η αναθεώρηση αφορά στην κατηγορία της Τυποποιημένης Ταξινόμησης Διεθνούς Εμπορίου «Μηχανήματα και υλικό μεταφορών» (SITC 7) και, συγκεκριμένα, στις αφίξεις - εισαγωγές, αποστολές - εξαγωγές πλοίων και αεροσκαφών.

Αφίξεις - Εισαγωγές, συμπεριλαμβανομένης της αξίας των πλοίων (μεταβολή %)
Arrivals - Imports, including the value of ships (change %)



Αποστολές - Εξαγωγές, συμπεριλαμβανομένης της αξίας των πλοίων (μεταβολή %)
Dispatches - Exports, including the value of ships (change %)

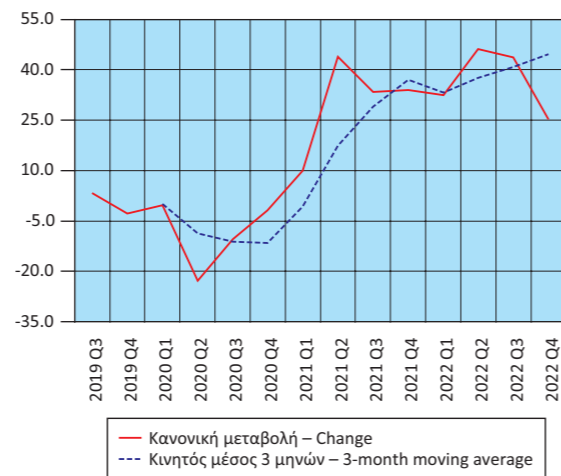


Table 20. GREECE: EXTERNAL TRADE BALANCE, QUARTERLY DATA, 2019 - 2022⁽¹⁾⁽²⁾

In billion €

	2021 Q2	2021 Q3	2021 Q4	2022 Q1	2022 Q2	2022 Q3	2022 Q4
Arrivals - Imports							
Including the value of ships	15.34	16.72	19.86	20.55	23.50	24.19	24.81
Excluding the value of ships	15.28	16.69	19.82	20.49	23.43	24.12	24.59
Excluding oil products and including the value of ships	11.83	12.29	14.14	14.53	15.95	15.27	15.81
Dispatches - Exports							
Including the value of ships	9.83	10.13	11.25	11.64	14.37	14.57	14.09
Excluding the value of ships	9.79	10.11	11.20	11.62	14.34	14.55	14.06
Excluding oil products and including the value of ships	7.17	7.13	8.00	8.30	8.88	8.78	9.19
Trade balance, including the value of ships	-5.51	-6.59	-8.61	-8.90	-9.13	-9.61	-10.72
Trade balance, excluding the value of ships	-5.49	-6.58	-8.62	-8.87	-9.09	-9.56	-10.52
Trade balance, excluding oil products and including the value of ships	-4.66	-5.16	-6.14	-6.23	-7.07	-6.49	-6.61
<i>(Year-on-year change %)</i>							
Arrivals - Imports							
Including the value of ships	46.0	34.6	55.8	51.8	53.3	44.6	24.9
Excluding the value of ships	46.1	34.8	56.6	51.8	53.3	44.5	24.0
Excluding oil products and including the value of ships	32.8	20.4	35.9	36.8	34.9	24.3	11.8
Dispatches - Exports							
Including the value of ships	43.9	33.5	34.0	32.5	46.2	43.8	25.2
Excluding the value of ships	43.7	33.7	35.0	32.5	46.4	43.9	25.5
Excluding oil products and including the value of ships	28.4	19.5	21.0	24.7	23.9	23.1	14.9
Trade deficit, including the value of ships	49.8	36.2	97.9	87.3	65.9	45.9	24.5
Trade deficit, excluding the value of ships	50.7	36.5	97.7	87.4	65.6	45.3	22.1
Trade deficit, excluding oil products and including the value of ships	40.0	21.6	61.8	57.1	51.6	25.8	7.7

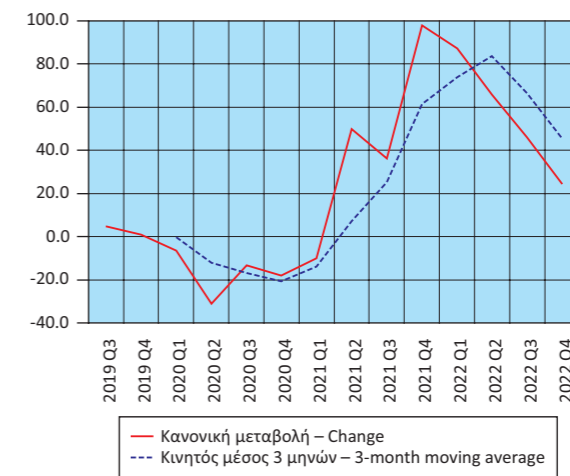
Source: Business Statistics Division ELSTAT.

General remark: Wherever necessary, the data have been rounded up, thus, a slight difference may occur between the sum of the figures and their total.

(1) 2022: Provisional data.

(2) International Trade in Goods Statistics have been revised, for the years 2010 - 2018 and the period January - April 2019. The revision of the relevant data series was implemented by virtue of EU Regulations 96/2010 and 113/2010. The revision concerns the products under section "Machinery and transport equipment" of the Standard International Trade Classification (SITC 7), especially the arrivals - imports and dispatches - exports of ships and aircrafts.

Έλλειμμα εμπορικού ισοζυγίου, συμπεριλαμβανομένης της αξίας των πλοίων (μεταβολή %)
Trade deficit, including the value of ships (change %)



Πίνακας 21. ΕΛΛΑΣ: ΑΦΙΞΕΙΣ - ΕΙΣΑΓΩΓΕΣ, ΑΠΟΣΤΟΛΕΣ - ΕΞΑΓΩΓΕΣ, ΕΝΔΟΚΟΙΝΟΤΙΚΟ ΕΜΠΟΡΙΟ - ΕΜΠΟΡΙΟ ΜΕ ΤΡΙΤΕΣ ΧΩΡΕΣ, ΜΕ ΠΕΤΡΕΛΑΙΟΕΙΔΗ, 2011 - 2022⁽¹⁾⁽²⁾⁽³⁾

Σε δισεκατομμύρια €

	2011	2012	2013	2014	2015	2016
Αφίξεις - Εισαγωγές						
Ευρωπαϊκή Ένωση	23.78	21.56	20.96	22.06	21.85	22.93
Τρίτες χώρες	24.11	26.40	24.86	24.64	20.36	19.39
Σύνολο	47.89	47.97	45.82	46.70	42.21	42.32
Αποστολές - Εξαγωγές						
Ευρωπαϊκή Ένωση	11.56	11.33	11.82	12.12	12.93	13.26
Τρίτες χώρες	12.68	16.15	15.40	14.96	12.82	12.19
Σύνολο	24.24	27.48	27.22	27.09	25.75	25.45
(Ετήσια μεταβολή %)						
Αφίξεις - Εισαγωγές						
Ευρωπαϊκή Ένωση	-8.1	-9.3	-2.8	5.2	-0.9	4.9
Τρίτες χώρες	1.4	9.5	-5.8	-0.9	-17.4	-4.7
Σύνολο	-3.5	0.2	-4.5	1.9	-9.6	0.3
Αποστολές - Εξαγωγές						
Ευρωπαϊκή Ένωση	9.6	-2.0	4.4	2.5	6.6	2.5
Τρίτες χώρες	19.5	27.3	-4.6	-2.8	-14.3	-5.0
Σύνολο	14.6	13.3	-0.9	-0.5	-4.9	-1.2

Πηγή: Διεύθυνση Στατιστικών Επιχειρήσεων ΕΛΣΤΑΤ.

Γενική παρατήρηση: Τυχόν διαφορές μεταξύ του αθροίσματος των επιμέρους ποσών και των συνόλων οφείλονται στη στρογγυλοποίηση.

(1) 2022: Προσωρινά στοιχεία.

(2) Τα στοιχεία Διεθνούς Εμπορίου Αγαθών, για τα έτη 2010 - 2018, έχουν αναθεωρηθεί, στο πλαίσιο των απαιτήσεων των Ευρωπαϊκών Κανονισμών 96/2010 και 113/2010. Η αναθεώρηση αφορά στην κατηγορία της Τυποποιημένης Ταξινόμησης Διεθνούς Εμπορίου «Μηχανήματα και υλικό μεταφορών» (SITC 7) και, συγκεκριμένα, στις αφίξεις - εισαγωγές, αποστολές - εξαγωγές πλοίων και αεροσκαφών.

(3) Οι εισαγωγές και οι εξαγωγές του διμερούς εμπορίου με το Ηνωμένο Βασίλειο περιλαμβάνονται στα αντίστοιχα μεγέθη του εμπορίου με τις τρίτες χώρες, δεδομένου ότι το Ηνωμένο Βασίλειο θεωρείται πλέον χώρα εκτός ΕΕ. Για λόγους διασφάλισης της διαχρονικής συγκρισιμότητας των στατιστικών, οι χρονοσειρές έχουν παραχθεί εκ νέου, περιλαμβάνοντας το Ηνωμένο Βασίλειο στις τρίτες χώρες.

Αφίξεις - Εισαγωγές, με πετρελαιοειδή (σε δισ. €)
Arrivals - Imports, including oil products (in bil. €)

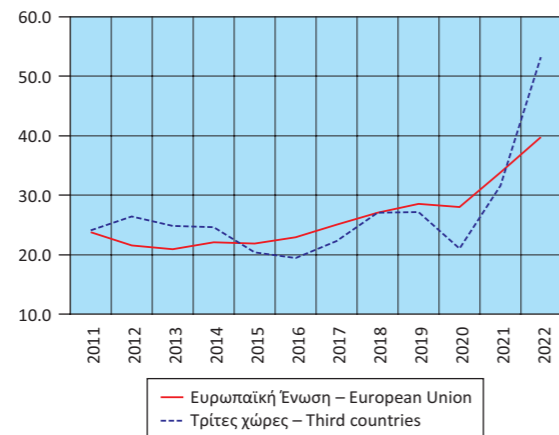


Table 21. GREECE: ARRIVALS - IMPORTS, DISPATCHES - EXPORTS, INTRA EU TRADE - EXTRA EU TRADE, INCLUDING OIL PRODUCTS, 2011 - 2022⁽¹⁾⁽²⁾⁽³⁾

In billion €

	2017	2018	2019	2020	2021	2022
Arrivals - Imports						
European Union	25.00	27.09	28.57	27.98	33.83	39.80
Third countries	22.35	27.03	27.16	20.98	31.63	53.24
Total	47.36	54.12	55.74	48.95	65.46	93.05
Dispatches - Exports						
European Union	14.38	16.48	17.75	17.70	21.52	30.13
Third countries	14.49	16.99	16.12	13.10	18.47	24.54
Total	28.87	33.47	33.87	30.80	40.00	54.68
(Year-on-year change %)						
Arrivals - Imports						
European Union	9.1	8.3	5.5	-2.1	20.9	17.7
Third countries	15.3	20.9	0.5	-22.8	50.8	68.3
Total	11.9	14.3	3.0	-12.2	33.7	42.2
Dispatches - Exports						
European Union	8.5	14.6	7.7	-0.3	21.6	40.0
Third countries	18.9	17.3	-5.1	-18.8	41.1	32.8
Total	13.4	16.0	1.2	-9.1	29.9	36.7

Source: Business Statistics Division ELSTAT.

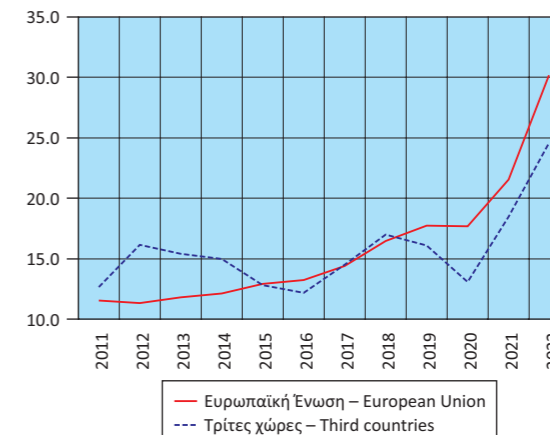
General remark: Wherever necessary, the data have been rounded up, thus, a slight difference may occur between the sum of the figures and their total.

(1) 2022: Provisional data.

(2) International Trade in Goods Statistics have been revised, for the years 2010 - 2018. The revision of the relevant data series was implemented by virtue of EU Regulations 96/2010 and 113/2010. The revision concerns the products under section "Machinery and transport equipment" of the Standard International Trade Classification (SITC 7), especially the arrivals - imports and dispatches - exports of ships and aircrafts.

(3) The data on imports and exports of the bilateral trade with the United Kingdom are included in the relevant data on trade with third countries, given that the United Kingdom is now a non-EU country. In order to ensure comparability of the relevant statistics over time, the time series have been reproduced with the United Kingdom being included in third countries.

Αποστολές - Εξαγωγές, με πετρελαιοειδή (σε δισ. €)
Dispatches - Exports, including oil products (in bil. €)



Πίνακας 22. ΕΛΛΑΣ: ΑΦΙΞΕΙΣ - ΕΙΣΑΓΩΓΕΣ, ΑΠΟΣΤΟΛΕΣ - ΕΞΑΓΩΓΕΣ, ΕΝΔΟΚΟΙΝΟΤΙΚΟ ΕΜΠΟΡΙΟ - ΕΜΠΟΡΙΟ ΜΕ ΤΡΙΤΕΣ ΧΩΡΕΣ, ΧΩΡΙΣ ΠΕΤΡΕΛΑΙΟΕΙΔΗ, 2011 - 2022⁽¹⁾⁽²⁾⁽³⁾

Σε δισεκατομμύρια €

	2011	2012	2013	2014	2015	2016
Αφίξεις - Εισαγωγές						
Ευρωπαϊκή Ένωση	22.91	20.43	19.96	21.10	21.10	22.33
Τρίτες χώρες	10.46	9.61	8.89	9.71	10.25	10.69
Σύνολο	33.37	30.04	28.85	30.81	31.35	33.02
Αποστολές - Εξαγωγές						
Ευρωπαϊκή Ένωση	10.40	9.87	9.83	9.99	11.07	11.70
Τρίτες χώρες	6.60	7.22	6.96	6.88	7.22	6.93
Σύνολο	17.00	17.09	16.79	16.87	18.29	18.64
(Ετήσια μεταβολή %)						
Αφίξεις - Εισαγωγές						
Ευρωπαϊκή Ένωση	-9.7	-10.8	-2.3	5.7	0.0	5.8
Τρίτες χώρες	-16.3	-8.1	-7.5	9.2	5.6	4.3
Σύνολο	-11.9	-10.0	-3.9	6.8	1.8	5.3
Αποστολές - Εξαγωγές						
Ευρωπαϊκή Ένωση	9.6	-5.1	-0.4	1.6	10.9	5.7
Τρίτες χώρες	4.1	9.4	-3.5	-1.1	4.8	-3.9
Σύνολο	7.4	0.5	-1.7	0.5	8.4	1.9

Πηγή: Διεύθυνση Στατιστικών Επιχειρήσεων ΕΛΣΤΑΤ.

Γενική παρατήρηση: Τυχόν διαφορές μεταξύ του αθροίσματος των επιμέρους ποσών και των συνόλων οφείλονται στη στρογγυλοποίηση.

(1) 2022: Προσωρινά στοιχεία.

(2) Τα στοιχεία Διεθνούς Εμπορίου Αγαθών, για τα έτη 2010 - 2018, έχουν αναθεωρηθεί, στο πλαίσιο των απαιτήσεων των Ευρωπαϊκών Κανονισμών 96/2010 και 113/2010. Η αναθεώρηση αφορά στην κατηγορία της Τυποποιημένης Ταξινόμησης Διεθνούς Εμπορίου «Μηχανήματα και υλικό μεταφορών» (SITC 7) και, συγκεκριμένα, στις αφίξεις - εισαγωγές, αποστολές - εξαγωγές πλοίων και αεροσκαφών.

(3) Οι εισαγωγές και οι εξαγωγές του διμερούς εμπορίου με το Ηνωμένο Βασίλειο περιλαμβάνονται στα αντίστοιχα μεγέθη του εμπορίου με τις τρίτες χώρες, δεδομένου ότι το Ηνωμένο Βασίλειο θεωρείται πλέον χώρα εκτός ΕΕ. Για λόγους διασφάλισης της διαχρονικής συγκρισιμότητας των στατιστικών, οι χρονοσειρές έχουν παραχθεί εκ νέου, περιλαμβάνοντας το Ηνωμένο Βασίλειο στις τρίτες χώρες.

Αφίξεις - Εισαγωγές, χωρίς πετρελαιοειδή (σε δισ. €)
Arrivals - Imports, excluding oil products (in bil. €)

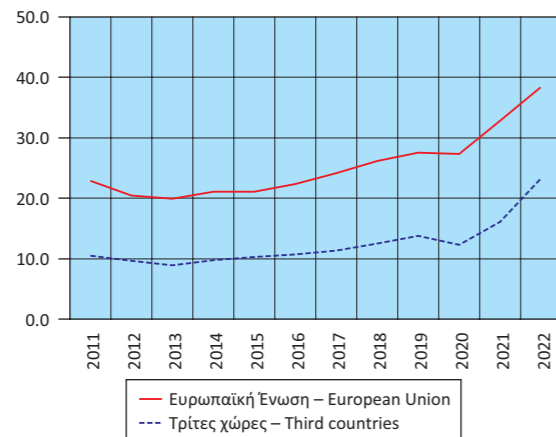


Table 22. GREECE: ARRIVALS - IMPORTS, DISPATCHES - EXPORTS, INTRA EU TRADE - EXTRA EU TRADE, EXCLUDING OIL PRODUCTS, 2011 - 2022⁽¹⁾⁽²⁾⁽³⁾

In billion €

	2017	2018	2019	2020	2021	2022
Arrivals - Imports						
European Union	24.17	26.12	27.53	27.28	32.81	38.31
Third countries	11.33	12.51	13.82	12.34	16.07	23.25
Total	35.50	38.63	41.35	39.62	48.88	61.56
Dispatches - Exports						
European Union	12.45	14.02	14.86	15.72	18.95	22.88
Third countries	7.55	8.18	8.45	8.40	10.01	12.28
Total	20.00	22.20	23.31	24.13	28.96	35.16
(Year-on-year change %)						
Arrivals - Imports						
European Union	8.3	8.0	5.4	-0.9	20.3	16.7
Third countries	6.0	10.4	10.5	-10.7	30.2	44.7
Total	7.5	8.8	7.1	-4.2	23.4	25.9
Dispatches - Exports						
European Union	6.3	12.7	6.0	5.8	20.5	20.8
Third countries	8.9	8.3	3.3	-0.6	19.2	22.6
Total	7.3	11.0	5.0	3.5	20.0	21.4

Source: Business Statistics Division ELSTAT.

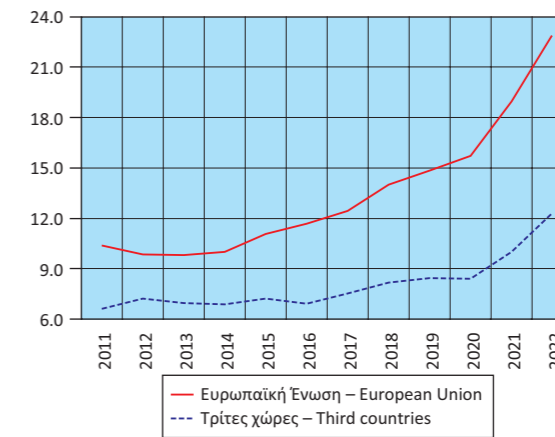
General remark: Wherever necessary, the data have been rounded up, thus, a slight difference may occur between the sum of the figures and their total.

(1) 2022: Provisional data.

(2) International Trade in Goods Statistics have been revised, for the years 2010 - 2018. The revision of the relevant data series was implemented by virtue of EU Regulations 96/2010 and 113/2010. The revision concerns the products under section "Machinery and transport equipment" of the Standard International Trade Classification (SITC 7), especially the arrivals - imports and dispatches - exports of ships and aircrafts.

(3) The data on imports and exports of the bilateral trade with the United Kingdom are included in the relevant data on trade with third countries, given that the United Kingdom is now a non-EU country. In order to ensure comparability of the relevant statistics over time, the time series have been reproduced with the United Kingdom being included in third countries.

Αποστολές - Εξαγωγές, χωρίς πετρελαιοειδή (σε δισ. €)
Dispatches - Exports, excluding oil products (in bil. €)



Πίνακας 23. ΕΛΛΑΣ: ΑΦΙΞΕΙΣ - ΕΙΣΑΓΩΓΕΣ, ΑΠΟΣΤΟΛΕΣ - ΕΞΑΓΩΓΕΣ, ΕΝΔΟΚΟΙΝΟΤΙΚΟ ΕΜΠΟΡΙΟ - ΕΜΠΟΡΙΟ ΜΕ ΤΡΙΤΕΣ ΧΩΡΕΣ, ΜΕ ΠΕΤΡΕΛΑΙΟΕΙΔΗ, ΤΡΙΜΗΝΙΑΙΑ ΣΤΟΙΧΕΙΑ, 2019 - 2022⁽¹⁾⁽²⁾⁽³⁾

Σε δισεκατομμύρια €

	2019 Q3	2019 Q4	2020 Q1	2020 Q2	2020 Q3	2020 Q4	2021 Q1
Αφίξεις - Εισαγωγές							
Ευρωπαϊκή Ένωση	6.93	7.42	7.19	6.10	7.14	7.55	7.46
Τρίτες χώρες	7.11	6.44	6.09	4.41	5.29	5.20	6.08
Σύνολο	14.04	13.86	13.27	10.50	12.43	12.75	13.54
Αποστολές - Εξαγωγές							
Ευρωπαϊκή Ένωση	4.41	4.57	4.51	4.03	4.45	4.71	4.75
Τρίτες χώρες	4.06	3.99	3.47	2.80	3.14	3.68	4.03
Σύνολο	8.47	8.56	7.98	6.83	7.59	8.40	8.78
(Ετήσια μεταβολή %)							
Αφίξεις - Εισαγωγές							
Ευρωπαϊκή Ένωση	4.9	4.3	3.9	-16.5	3.0	1.7	3.8
Τρίτες χώρες	2.9	-7.2	-9.8	-35.7	-25.7	-19.3	-0.1
Σύνολο	3.9	-1.4	-2.9	-25.8	-11.5	-8.1	2.0
Αποστολές - Εξαγωγές							
Ευρωπαϊκή Ένωση	13.4	3.9	10.5	-14.0	0.9	3.1	5.3
Τρίτες χώρες	-5.9	-9.6	-11.6	-32.5	-22.6	-7.6	16.1
Σύνολο	3.3	-2.8	-0.3	-22.7	-10.4	-1.9	10.0

Πηγή: Διεύθυνση Στατιστικών Επιχειρήσεων ΕΛΣΤΑΤ.

Γενική παρατήρηση: Τυχόν διαφορές μεταξύ του αθροίσματος των επιμέρους ποσών και των συνόλων οφείλονται στη στρογγυλοποίηση.

(1) 2022: Προσωρινά στοιχεία.

(2) Τα στοιχεία Διεθνούς Εμπορίου Αγαθών, για τα έτη 2010 - 2018 και τη χρονική περίοδο Ιανουαρίου - Απριλίου 2019, έχουν αναθεωρηθεί, στο πλαίσιο των απαιτήσεων των Ευρωπαϊκών Κανονισμών 96/2010 και 113/2010. Η αναθεώρηση αφορά στην κατηγορία της Τυποποιημένης Ταξινόμησης Διεθνούς Εμπορίου «Μηχανήματα και υλικό μεταφορών» (SITC 7) και, συγκεκριμένα, στις αφίξεις - εισαγωγές, αποστολές - εξαγωγές πλοίων και αεροσκαφών.

(3) Οι εισαγωγές και οι εξαγωγές του διμερούς εμπορίου με το Ηνωμένο Βασίλειο περιλαμβάνονται στα αντίστοιχα μεγέθη του εμπορίου με τις τρίτες χώρες, δεδομένου ότι το Ηνωμένο Βασίλειο θεωρείται πλέον χώρα εκτός ΕΕ. Για λόγους διασφάλισης της διαχρονικής συγκρισιμότητας των στατιστικών, οι χρονοσειρές έχουν παραχθεί εκ νέου, περιλαμβάνοντας το Ηνωμένο Βασίλειο στις τρίτες χώρες.

Αφίξεις - Εισαγωγές, με πετρελαιοειδή (σε δισ. €)
Arrivals - Imports, including oil products (in bil. €)

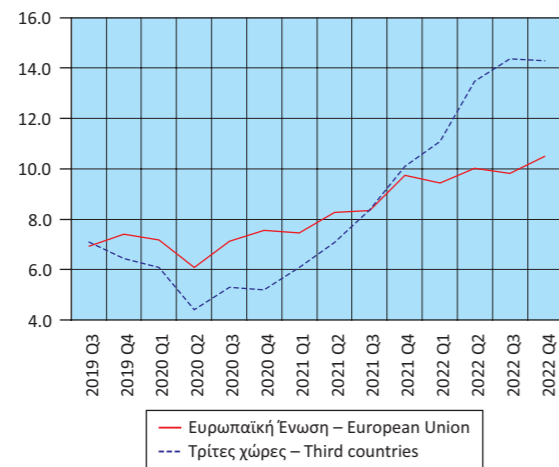


Table 23. GREECE: ARRIVALS - IMPORTS, DISPATCHES - EXPORTS, INTRA EU TRADE - EXTRA EU TRADE, INCLUDING OIL PRODUCTS, QUARTERLY DATA, 2019 - 2022⁽¹⁾⁽²⁾⁽³⁾

In billion €

	2021 Q2	2021 Q3	2021 Q4	2022 Q1	2022 Q2	2022 Q3	2022 Q4
Arrivals - Imports							
European Union	8.26	8.35	9.75	9.45	10.02	9.82	10.51
Third countries	7.07	8.38	10.11	11.09	13.48	14.36	14.30
Total	15.34	16.72	19.86	20.55	23.50	24.19	24.81
Dispatches - Exports							
European Union	5.37	5.57	5.83	6.49	7.64	8.07	7.94
Third countries	4.45	4.57	5.42	5.15	6.73	6.51	6.15
Total	9.83	10.13	11.25	11.64	14.37	14.57	14.09
(Year-on-year change %)							
Arrivals - Imports							
European Union	35.5	16.9	29.2	26.7	21.3	17.6	7.7
Third countries	60.4	58.4	94.4	82.5	90.7	71.5	41.5
Total	46.0	34.6	55.8	51.8	53.3	44.6	24.9
Dispatches - Exports							
European Union	33.3	25.2	23.7	36.5	42.2	44.9	36.2
Third countries	59.1	45.3	47.2	27.8	51.1	42.5	13.5
Total	43.9	33.5	34.0	32.5	46.2	43.8	25.2

Source: Business Statistics Division ELSTAT.

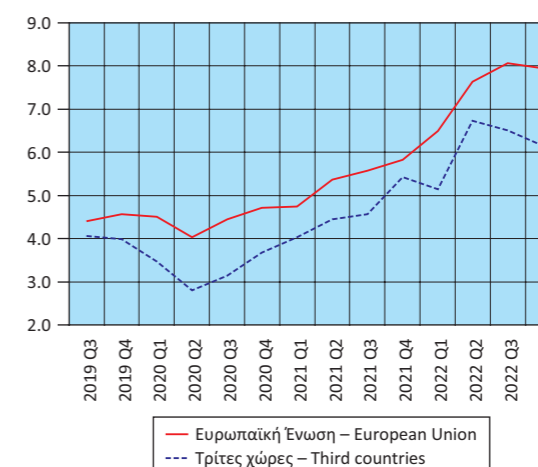
General remark: Wherever necessary, the data have been rounded up, thus, a slight difference may occur between the sum of the figures and their total.

(1) 2022: Provisional data.

(2) International Trade in Goods Statistics have been revised, for the years 2010 - 2018 and the period January - April 2019. The revision of the relevant data series was implemented by virtue of EU Regulations 96/2010 and 113/2010. The revision concerns the products under section "Machinery and transport equipment" of the Standard International Trade Classification (SITC 7), especially the arrivals - imports and dispatches - exports of ships and aircrafts.

(3) The data on imports and exports of the bilateral trade with the United Kingdom are included in the relevant data on trade with third countries, given that the United Kingdom is now a non-EU country. In order to ensure comparability of the relevant statistics over time, the time series have been reproduced with the United Kingdom being included in third countries.

Αποστολές - Εξαγωγές, με πετρελαιοειδή (σε δισ. €)
Dispatches - Exports, including oil products (in bil. €)



Πίνακας 24. ΕΛΛΑΣ: ΑΦΙΞΕΙΣ - ΕΙΣΑΓΩΓΕΣ, ΑΠΟΣΤΟΛΕΣ - ΕΞΑΓΩΓΕΣ, ΕΝΔΟΚΟΙΝΟΤΙΚΟ ΕΜΠΟΡΙΟ - ΕΜΠΟΡΙΟ ΜΕ ΤΡΙΤΕΣ ΧΩΡΕΣ, ΧΩΡΙΣ ΠΕΤΡΕΛΑΙΟΕΙΔΗ, ΤΡΙΜΗΝΙΑΙΑ ΣΤΟΙΧΕΙΑ, 2019 - 2022⁽¹⁾⁽²⁾⁽³⁾

Σε δισεκατομμύρια €

	2019 Q3	2019 Q4	2020 Q1	2020 Q2	2020 Q3	2020 Q4	2021 Q1
Αφίξεις - Εισαγωγές							
Ευρωπαϊκή Ένωση	6.65	7.18	6.94	6.01	6.97	7.36	7.28
Τρίτες χώρες	3.63	3.34	3.15	2.90	3.24	3.04	3.34
Σύνολο	10.28	10.52	10.09	8.91	10.21	10.41	10.62
Αποστολές - Εξαγωγές							
Ευρωπαϊκή Ένωση	3.70	3.81	3.90	3.67	3.95	4.21	4.42
Τρίτες χώρες	1.94	2.30	2.06	1.91	2.02	2.41	2.24
Σύνολο	5.64	6.11	5.96	5.58	5.97	6.61	6.66
(Ετήσια μεταβολή %)							
Αφίξεις - Εισαγωγές							
Ευρωπαϊκή Ένωση	5.4	4.3	4.0	-14.6	4.8	2.6	4.9
Τρίτες χώρες	16.6	5.3	-5.6	-17.1	-10.8	-9.0	5.9
Σύνολο	9.1	4.6	0.8	-15.4	-0.7	-1.1	5.2
Αποστολές - Εξαγωγές							
Ευρωπαϊκή Ένωση	12.8	7.5	7.9	-1.9	6.7	10.4	13.3
Τρίτες χώρες	0.8	-1.0	0.8	-11.4	4.1	4.5	8.5
Σύνολο	8.4	4.1	5.3	-5.4	5.8	8.2	11.6

Πηγή: Διεύθυνση Στατιστικών Επιχειρήσεων ΕΛΣΤΑΤ.

Γενική παρατήρηση: Τυχόν διαφορές μεταξύ του αθροίσματος των επιμέρους ποσών και των συνόλων οφείλονται στη στρογγυλοποίηση.

(1) 2022: Προσωρινά στοιχεία.

(2) Τα στοιχεία Διεθνούς Εμπορίου Αγαθών, για τα έτη 2010 - 2018 και τη χρονική περίοδο Ιανουαρίου - Απριλίου 2019, έχουν αναθεωρηθεί, στο πλαίσιο των απαιτήσεων των Ευρωπαϊκών Κανονισμών 96/2010 και 113/2010. Η αναθεώρηση αφορά στην κατηγορία της Τυποποιημένης Ταξινόμησης Διεθνούς Εμπορίου «Μηχανήματα και υλικό μεταφορών» (SITC 7) και, συγκεκριμένα, στις αφίξεις - εισαγωγές, αποστολές - εξαγωγές πλοίων και αεροσκαφών.

(3) Οι εισαγωγές και οι εξαγωγές του διμερούς εμπορίου με το Ηνωμένο Βασίλειο περιλαμβάνονται στα αντίστοιχα μεγέθη του εμπορίου με τις τρίτες χώρες, δεδομένου ότι το Ηνωμένο Βασίλειο θεωρείται πλέον χώρα εκτός ΕΕ. Για λόγους διασφάλισης της διαχρονικής συγκρισιμότητας των στατιστικών, οι χρονοσειρές έχουν παραχθεί εκ νέου, περιλαμβάνοντας το Ηνωμένο Βασίλειο στις τρίτες χώρες.

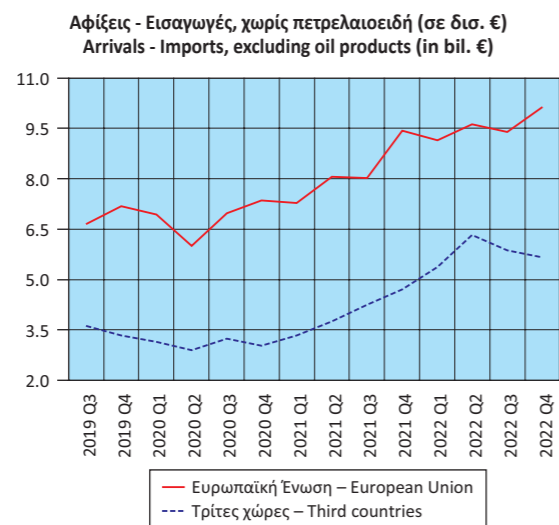


Table 24. GREECE: ARRIVALS - IMPORTS, DISPATCHES - EXPORTS, INTRA EU TRADE - EXTRA EU TRADE, EXCLUDING OIL PRODUCTS, QUARTERLY DATA, 2019 - 2022⁽¹⁾⁽²⁾⁽³⁾

In billion €

	2021 Q2	2021 Q3	2021 Q4	2022 Q1	2022 Q2	2022 Q3	2022 Q4
Arrivals - Imports							
European Union	8.07	8.03	9.44	9.15	9.63	9.39	10.13
Third countries	3.76	4.26	4.70	5.38	6.32	5.88	5.67
Total	11.83	12.29	14.14	14.53	15.95	15.27	15.81
Dispatches - Exports							
European Union	4.80	4.76	4.97	5.55	5.86	5.65	5.82
Third countries	2.37	2.37	3.03	2.75	3.02	3.13	3.38
Total	7.17	7.13	8.00	8.30	8.88	8.78	9.19
(Year-on-year change %)							
Arrivals - Imports							
European Union	34.2	15.2	28.2	25.7	19.4	17.0	7.3
Third countries	29.8	31.6	54.5	61.1	67.9	38.0	20.7
Total	32.8	20.4	35.9	36.8	34.9	24.3	11.8
Dispatches - Exports							
European Union	31.0	20.4	18.1	25.7	22.0	18.8	17.1
Third countries	23.5	17.8	26.1	22.8	27.8	31.8	11.3
Total	28.4	19.5	21.0	24.7	23.9	23.1	14.9

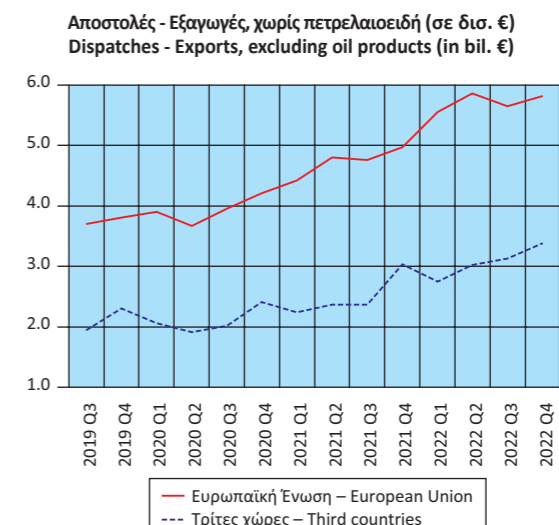
Source: Business Statistics Division ELSTAT.

General remark: Wherever necessary, the data have been rounded up, thus, a slight difference may occur between the sum of the figures and their total.

(1) 2022: Provisional data.

(2) International Trade in Goods Statistics have been revised, for the years 2010 - 2018 and the period January - April 2019. The revision of the relevant data series was implemented by virtue of EU Regulations 96/2010 and 113/2010. The revision concerns the products under section "Machinery and transport equipment" of the Standard International Trade Classification (SITC 7), especially the arrivals - imports and dispatches - exports of ships and aircrafts.

(3) The data on imports and exports of the bilateral trade with the United Kingdom are included in the relevant data on trade with third countries, given that the United Kingdom is now a non-EU country. In order to ensure comparability of the relevant statistics over time, the time series have been reproduced with the United Kingdom being included in third countries.



Πίνακας 25. ΕΛΛΑΣ: ΑΦΙΞΕΙΣ - ΕΙΣΑΓΩΓΕΣ, ΑΠΟΣΤΟΛΕΣ - ΕΞΑΓΩΓΕΣ, ΚΑΤΑ ΧΩΡΑ ΕΤΑΙΡΟ, ΜΕ ΠΕΤΡΕΛΑΙΟΕΙΔΗ, 2010, 2015, 2022⁽¹⁾⁽²⁾
Table 25. GREECE: ARRIVALS - IMPORTS, DISPATCHES - EXPORTS, BY PARTNER COUNTRY, INCLUDING OIL PRODUCTS, 2010, 2015, 2022⁽¹⁾⁽²⁾

Σε δισεκατομμύρια €

In billion €

Χώρες ⁽³⁾	2010		2015		2022		Countries ⁽³⁾
	Αξία Value	Ποσοστό (%) συνόλου Percent of total	Αξία Value	Ποσοστό (%) συνόλου Percent of total	Αξία Value	Ποσοστό (%) συνόλου Percent of total	
Αφίξεις - Εισαγωγές							Arrivals - Imports
Γερμανία	6.03	12.2	4.69	11.1	8.59	9.2	Germany
Ιταλία	5.21	10.5	3.64	8.6	6.36	6.8	Italy
Ρωσία	4.83	9.7	3.40	8.1	9.33	10.0	Russia
Ολλανδία	2.66	5.4	2.42	5.7	4.49	4.8	Netherlands
Γαλλία	2.59	5.2	1.95	4.6	3.42	3.7	France
Κίνα	2.26	4.6	2.55	6.0	7.91	8.5	China
Βέλγιο	1.70	3.4	1.44	3.4	2.42	2.6	Belgium
Ισπανία	1.61	3.2	1.60	3.8	2.75	3.0	Spain
ΗΠΑ	1.41	2.8	0.58	1.4	3.45	3.7	United States
Νότια Κορέα	0.78	1.6	0.39	0.9	0.59	0.6	South Korea
Λοιπές χώρες	20.58	41.4	19.54	46.3	43.73	47.0	Other countries
Αποστολές - Εξαγωγές							Dispatches - Exports
Γερμανία	1.96	9.3	1.89	7.3	3.54	6.5	Germany
Ιταλία	1.95	9.2	2.94	11.4	5.70	10.4	Italy
Κύπρος	1.45	6.9	1.54	6.0	3.23	5.9	Cyprus
Τουρκία	1.21	5.7	1.71	6.6	2.50	4.6	Turkey
Βουλγαρία	1.15	5.4	1.36	5.3	4.30	7.9	Bulgaria
Ηνωμένο Βασίλειο	1.02	4.8	1.10	4.3	2.14	3.9	United Kingdom
ΗΠΑ	0.98	4.6	1.20	4.6	2.22	4.1	United States
Γαλλία	0.66	3.1	0.67	2.6	1.69	3.1	France
Ρουμανία	0.64	3.0	0.73	2.8	1.82	3.3	Romania
Γιβραλτάρ	0.63	3.0	0.40	1.5	1.21	2.2	Gibraltar
Λοιπές χώρες	9.50	44.9	12.23	47.5	26.32	48.1	Other countries

Πηγή: Διεύθυνση Στατιστικών Επιχειρήσεων ΕΛΣΤΑΤ.

Γενική παρατήρηση: Τυχόν διαφορές μεταξύ του αθροίσματος των επιμέρους ποσών και των συνόλων οφείλονται στη στρογγυλοποίηση.

(1) 2022: Προσωρινά στοιχεία.

(2) Τα στοιχεία Διεθνούς Εμπορίου Αγαθών, για τα έτη 2010 - 2018, έχουν αναθεωρηθεί, στο πλαίσιο των απαιτήσεων των Ευρωπαϊκών Κανονισμών 96/2010 και 113/2010. Η αναθεώρηση αφορά στην κατηγορία της Τυποποιημένης Ταξινόμησης Διεθνούς Εμπορίου «Μηχανήματα και υλικό μεταφορών» (SITC 7) και, συγκεκριμένα, στις αφίξεις - εισαγωγές, αποστολές - εξαγωγές πλοίων και αεροσκαφών.

(3) Οι χώρες εμφανίζονται σε φθίνουσα σειρά, με βάση τις εισαγωγές και τις εξαγωγές, αντίστοιχα, του 2010.

Source: Business Statistics Division ELSTAT.

General remark: Wherever necessary, the data have been rounded up, thus, a slight difference may occur between the sum of the figures and their total.

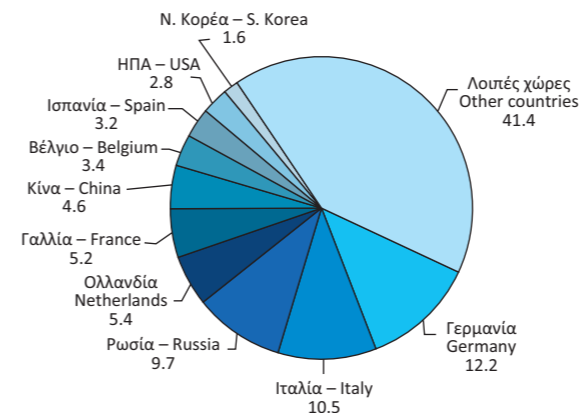
(1) 2022: Provisional data.

(2) International Trade in Goods Statistics have been revised, for the years 2010 - 2018. The revision of the relevant data series was implemented by virtue of EU Regulations 96/2010 and 113/2010. The revision concerns the products under section "Machinery and transport equipment" of the Standard International Trade Classification (SITC 7), especially the arrivals - imports and dispatches - exports of ships and aircrafts.

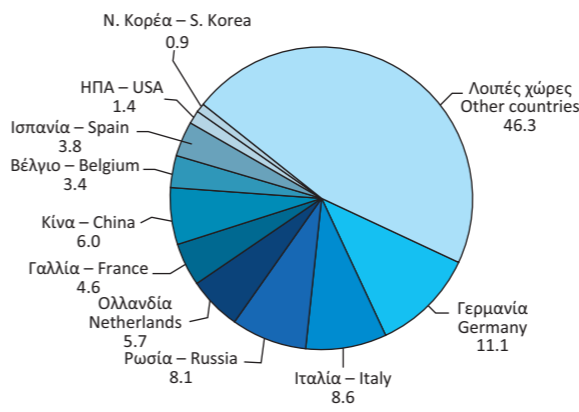
(3) The countries are ranked in descending order, according to the imports and exports, respectively, of 2010.

Αφίξεις - Εισαγωγές (%)
Arrivals - Imports (%)

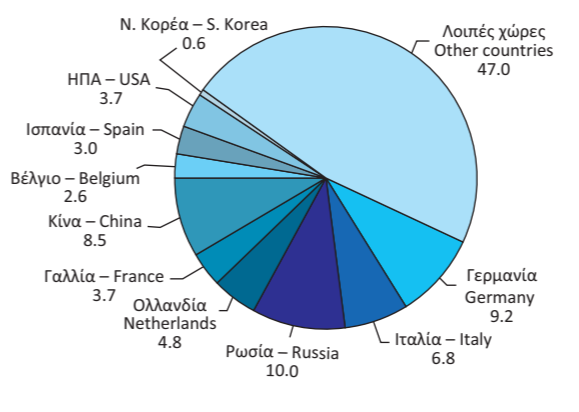
2010



2015

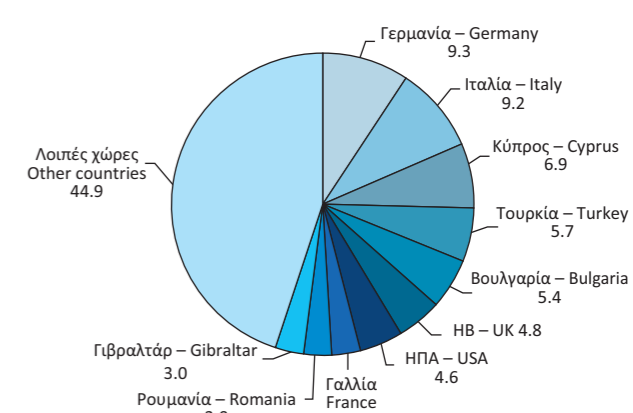


2022

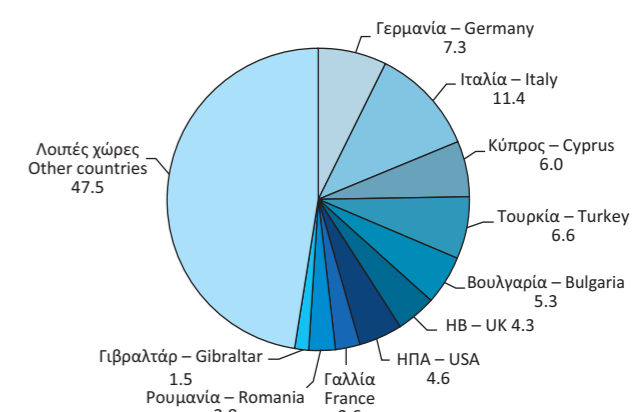


Αποστολές - Εξαγωγές (%)
Dispatches - Exports (%)

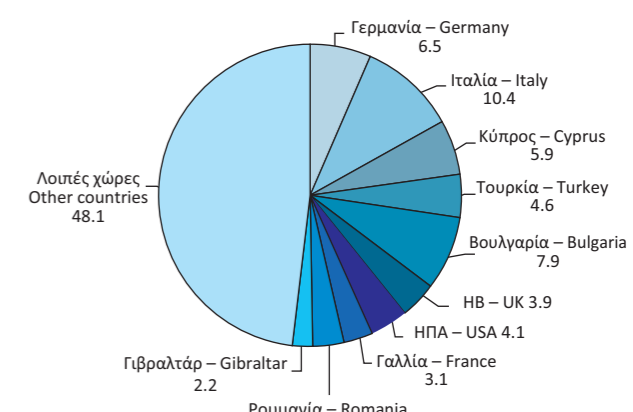
2010



2015



2022



Πίνακας 26. ΕΛΛΑΣ: ΑΦΙΞΕΙΣ - ΕΙΣΑΓΩΓΕΣ, ΚΑΤΑ ΚΥΡΙΕΣ ΚΑΤΗΓΟΡΙΕΣ ΠΡΟΪΟΝΤΩΝ ΤΗΣ ΤΤΔΕ⁽¹⁾, 2011 - 2022⁽²⁾⁽³⁾

Σε δισεκατομμύρια €

	2011	2012	2013	2014	2015	2016
Σύνολο	47.89	47.97	45.82	46.70	42.21	42.32
Πρωτογενή αγαθά (0-4)	22.41	25.41	24.36	23.45	18.38	17.09
Τρόφιμα, ποτά, καπνός (0+1)	5.94	5.54	5.66	5.67	5.65	6.02
Πρώτες ύλες (2+4)	1.66	1.59	1.47	1.48	1.39	1.34
Προϊόντα ενέργειας (3)	14.81	18.28	17.23	16.30	11.34	9.73
Βιομηχανικά αγαθά (5-8)	25.32	22.48	21.42	23.11	23.73	25.18
Χημικά (5)	7.20	6.57	6.56	6.65	6.79	6.88
Μηχανήματα και υλικό μεταφορών (7)	7.78	7.13	5.99	6.94	7.37	7.89
Άλλα βιομηχανικά αγαθά (6+8)	10.33	8.78	8.87	9.51	9.56	10.41
Προϊόντα, μη κατονομαζόμενα (9)	0.16	0.07	0.04	0.14	0.10	0.05
<i>(Ετήσια μεταβολή %)</i>						
Σύνολο	-3.5	0.2	-4.5	1.9	-9.6	0.3
Πρωτογενή αγαθά (0-4)	14.5	13.4	-4.1	-3.8	-21.6	-7.0
Τρόφιμα, ποτά, καπνός (0+1)	2.2	-6.7	2.1	0.2	-0.2	6.5
Πρώτες ύλες (2+4)	11.5	-3.9	-7.3	0.5	-6.4	-3.0
Προϊόντα ενέργειας (3)	20.7	23.4	-5.7	-5.4	-30.4	-14.2
Βιομηχανικά αγαθά (5-8)	-13.9	-11.2	-4.7	7.9	2.7	6.1
Χημικά (5)	-4.2	-8.8	-0.2	1.4	2.1	1.3
Μηχανήματα και υλικό μεταφορών (7)	-23.4	-8.4	-15.9	15.9	6.1	7.1
Άλλα βιομηχανικά αγαθά (6+8)	-11.9	-15.0	1.0	7.2	0.5	8.8
Προϊόντα, μη κατονομαζόμενα (9)	-76.1	-55.3	-48.8	277.6	-26.1	-54.5

Πηγή: Διεύθυνση Στατιστικών Επιχειρήσεων ΕΛΣΤΑΤ.

Γενική παρατήρηση: Τυχόν διαφορές μεταξύ του αθροίσματος των επιμέρους ποσών και των συνόλων οφείλονται στη στρογγυλοποίηση.

(1) ΤΤΔΕ: Τυποποιημένη Ταξινόμηση (του) Διεθνούς Εμπορίου.

(2) 2022: Προσωρινά στοιχεία.

(3) Τα στοιχεία Διεθνούς Εμπορίου Αγαθών, για τα έτη 2010 - 2018, έχουν αναθεωρηθεί, στο πλαίσιο των απαιτήσεων των Ευρωπαϊκών Κανονισμών 96/2010 και 113/2010. Η αναθεώρηση αφορά στην κατηγορία της Τυποποιημένης Ταξινόμησης Διεθνούς Εμπορίου «Μηχανήματα και υλικό μεταφορών» (SITC 7) και, συγκεκριμένα, στις αφίξεις - εισαγωγές, αποστολές - εξαγωγές πλοίων και αεροσκαφών.

Table 26. GREECE: ARRIVALS - IMPORTS, BY MAIN PRODUCT CATEGORIES ACCORDING TO SITC⁽¹⁾, 2011 - 2022⁽²⁾⁽³⁾

In billion €

	2017	2018	2019	2020	2021	2022	
Σύνολο	47.36	54.12	55.74	48.95	65.46	93.05	Total
Πρωτογενή αγαθά (0-4)	20.07	24.03	23.30	17.46	26.31	44.45	Primary goods (0-4)
Τρόφιμα, ποτά, καπνός (0+1)	6.30	6.42	6.75	6.23	7.18	9.10	Food, drinks and tobacco (0+1)
Πρώτες ύλες (2+4)	1.55	1.64	1.63	1.52	2.19	2.89	Raw materials (2+4)
Προϊόντα ενέργειας (3)	12.22	15.96	14.92	9.71	16.93	32.47	Energy products (3)
Βιομηχανικά αγαθά (5-8)	27.03	30.04	32.17	31.39	37.99	47.32	Manufactured goods (5-8)
Χημικά (5)	7.42	7.98	8.65	9.98	11.00	12.28	Chemicals (5)
Μηχανήματα και υλικό μεταφορών (7)	8.26	9.70	10.53	9.88	12.43	15.63	Machinery and transport equipment (7)
Άλλα βιομηχανικά αγαθά (6+8)	11.34	12.36	12.98	11.53	14.57	19.40	Other manufactured goods (6+8)
Προϊόντα, μη κατονομαζόμενα (9)	0.26	0.05	0.27	0.10	1.16	1.28	Products, not elsewhere classified (9)
<i>(Year-on-year change %)</i>							
Σύνολο	11.9	14.3	3.0	-12.2	33.7	42.2	Total
Πρωτογενή αγαθά (0-4)	17.4	19.7	-3.0	-25.1	50.7	69.0	Primary goods (0-4)
Τρόφιμα, ποτά, καπνός (0+1)	4.7	1.9	5.1	-7.7	15.3	26.8	Food, drinks and tobacco (0+1)
Πρώτες ύλες (2+4)	15.5	5.9	-0.5	-7.1	44.5	31.6	Raw materials (2+4)
Προϊόντα ενέργειας (3)	25.6	30.7	-6.6	-34.9	74.3	91.7	Energy products (3)
Βιομηχανικά αγαθά (5-8)	7.3	11.1	7.1	-2.4	21.0	24.5	Manufactured goods (5-8)
Χημικά (5)	7.9	7.5	8.4	15.3	10.2	11.7	Chemicals (5)
Μηχανήματα και υλικό μεταφορών (7)	4.7	17.4	8.6	-6.2	25.8	25.8	Machinery and transport equipment (7)
Άλλα βιομηχανικά αγαθά (6+8)	9.0	9.0	5.0	-11.2	26.3	33.2	Other manufactured goods (6+8)
Προϊόντα, μη κατονομαζόμενα (9)	459.1	-79.8	421.4	-62.6	1,044.4	10.3	Products, not elsewhere classified (9)

Source: Business Statistics Division ELSTAT.

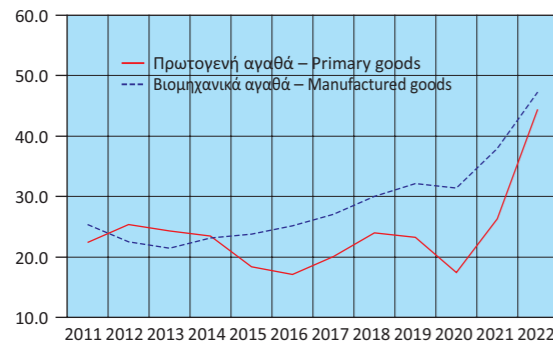
General remark: Wherever necessary, the data have been rounded up, thus, a slight difference may occur between the sum of the figures and their total.

(1) SITC: Standard International Trade Classification.

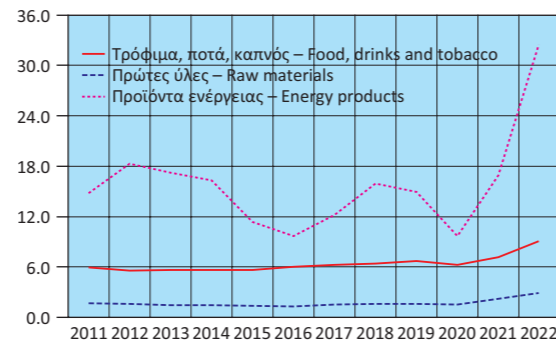
(2) 2022: Provisional data.

(3) International Trade in Goods Statistics have been revised, for the years 2010 - 2018. The revision of the relevant data series was implemented by virtue of EU Regulations 96/2010 and 113/2010. The revision concerns the products under section "Machinery and transport equipment" of the Standard International Trade Classification (SITC 7), especially the arrivals - imports and dispatches - exports of ships and aircrafts.

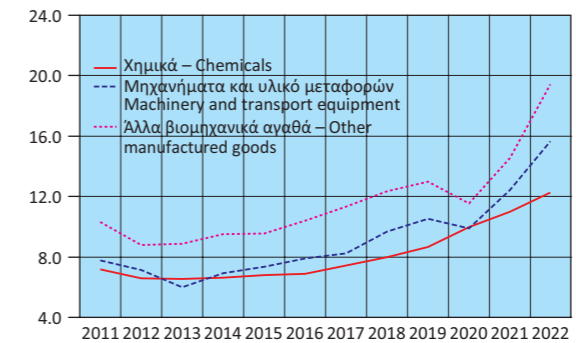
Αφίξεις - Εισαγωγές, κατά κύριες κατηγορίες προϊόντων (σε δισ. €)
Arrivals - Imports, by main product categories (in bil. €)



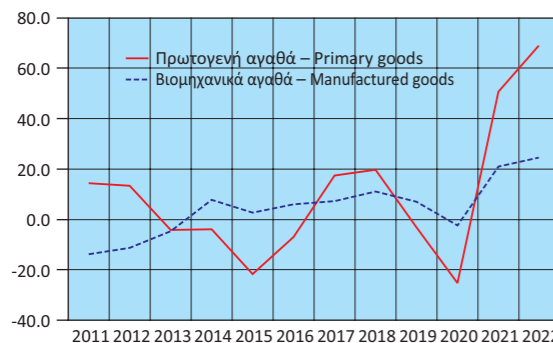
Αφίξεις - Εισαγωγές πρωτογενών αγαθών (σε δισ. €)
Arrivals - Imports of primary goods (in bil. €)



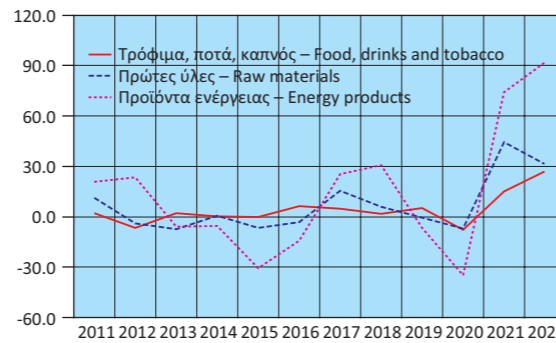
Αφίξεις - Εισαγωγές βιομηχανικών αγαθών (σε δισ. €)
Arrivals - Imports of manufactured goods (in bil. €)



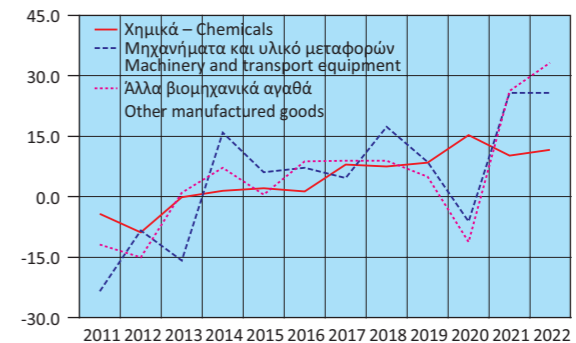
Αφίξεις - Εισαγωγές, κατά κύριες κατηγορίες προϊόντων (ετήσια μεταβολή %)
Arrivals - Imports, by main product categories (y-o-y change %)



Αφίξεις - Εισαγωγές πρωτογενών αγαθών (ετήσια μεταβολή %)
Arrivals - Imports of primary goods (y-o-y change %)



Αφίξεις - Εισαγωγές βιομηχανικών αγαθών (ετήσια μεταβολή %)
Arrivals - Imports of manufactured goods (y-o-y change %)



Πίνακας 27. ΕΛΛΑΣ: ΑΠΟΣΤΟΛΕΣ - ΕΞΑΓΩΓΕΣ, ΚΑΤΑ ΚΥΡΙΕΣ ΚΑΤΗΓΟΡΙΕΣ ΠΡΟΪΟΝΤΩΝ ΤΗΣ ΤΠΔΕ⁽¹⁾, 2011 - 2022⁽²⁾⁽³⁾

Σε δισεκατομμύρια €

	2011	2012	2013	2014	2015	2016
Σύνολο	24.24	27.48	27.22	27.09	25.75	25.45
Πρωτογενή αγαθά (0-4)	12.82	16.55	16.57	15.98	13.89	13.62
Τρόφιμα, ποτά, καπνός (0+1)	4.07	4.25	4.25	4.37	4.59	5.03
Πρώτες ύλες (2+4)	1.35	1.66	1.72	1.35	1.75	1.70
Προϊόντα ενέργειας (3)	7.40	10.65	10.60	10.26	7.55	6.90
Βιομηχανικά αγαθά (5-8)	10.75	10.30	10.06	10.53	11.26	11.27
Χημικά (5)	2.47	2.47	2.60	2.69	2.73	2.74
Μηχανήματα και υλικό μεταφορών (7)	2.22	2.22	2.00	2.25	2.55	2.59
Άλλα βιομηχανικά αγαθά (6+8)	6.06	5.60	5.47	5.59	5.97	5.94
Προϊόντα, μη κατονομαζόμενα (9)	0.68	0.63	0.59	0.58	0.60	0.55
(Ετήσια μεταβολή %)						
Σύνολο	14.6	13.3	-0.9	-0.5	-4.9	-1.2
Πρωτογενή αγαθά (0-4)	20.1	29.2	0.1	-3.5	-13.1	-1.9
Τρόφιμα, ποτά, καπνός (0+1)	5.1	4.4	0.0	2.9	5.1	9.6
Πρώτες ύλες (2+4)	-1.9	23.0	4.0	-21.4	29.4	-3.1
Προϊόντα ενέργειας (3)	36.5	43.9	-0.5	-3.2	-26.4	-8.6
Βιομηχανικά αγαθά (5-8)	7.9	-4.2	-2.2	4.6	7.0	0.1
Χημικά (5)	-2.9	0.2	5.0	3.6	1.6	0.3
Μηχανήματα και υλικό μεταφορών (7)	2.9	0.0	-10.2	12.9	13.4	1.4
Άλλα βιομηχανικά αγαθά (6+8)	15.1	-7.5	-2.3	2.0	7.0	-0.5
Προϊόντα, μη κατονομαζόμενα (9)	27.7	-7.2	-6.3	-2.1	4.4	-9.1

Πηγή: Διεύθυνση Στατιστικών Επιχειρήσεων ΕΛΣΤΑΤ.

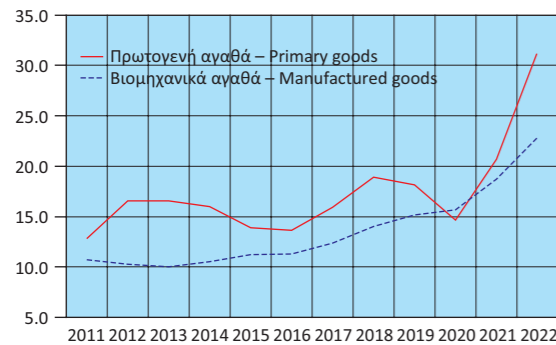
Γενική παρατήρηση: Τυχόν διαφορές μεταξύ του αθροίσματος των επιμέρους ποσών και των συνόλων οφείλονται στη στρογγυλοποίηση.

(1) ΤΠΔΕ: Τυποποιημένη Ταξινόμηση (του) Διεθνούς Εμπορίου.

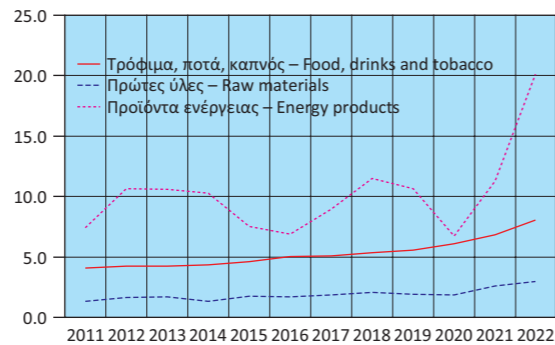
(2) 2022: Προσωρινά στοιχεία.

(3) Τα στοιχεία Διεθνούς Εμπορίου Αγαθών, για τα έτη 2010 - 2018, έχουν αναθεωρηθεί, στο πλαίσιο των απαιτήσεων των Ευρωπαϊκών Κανονισμών 96/2010 και 113/2010. Η αναθεώρηση αφορά στην κατηγορία της Τυποποιημένης Ταξινόμησης Διεθνούς Εμπορίου «Μηχανήματα και υλικό μεταφορών» (SITC 7) και, συγκεκριμένα, στις αφίξεις - εισαγωγές, αποστολές - εξαγωγές πλοίων και αεροσκαφών.

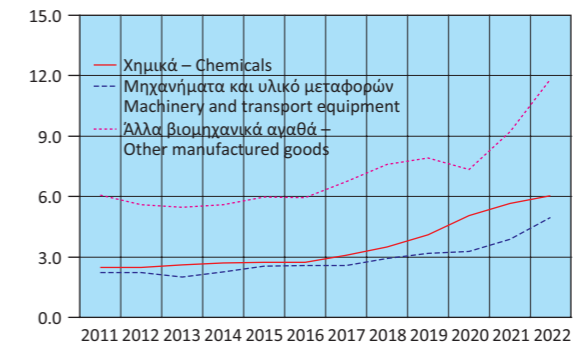
Αποστολές - Εξαγωγές, κατά κύριες κατηγορίες προϊόντων (σε δισ. €)
Dispatches - Exports, by main product categories (in bil. €)



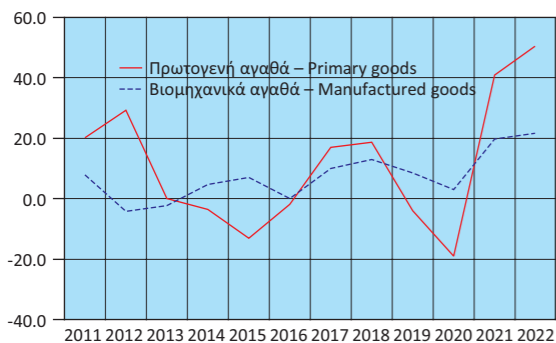
Αποστολές - Εξαγωγές πρωτογενών αγαθών (σε δισ. €)
Dispatches - Exports of primary goods (in bil. €)



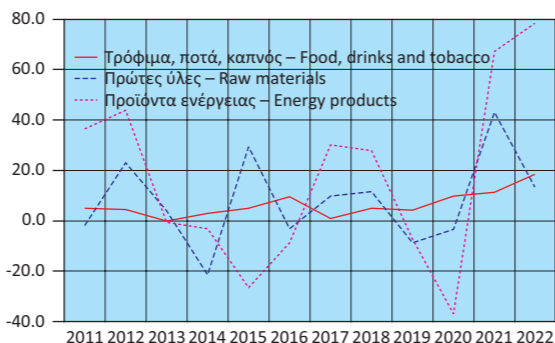
Αποστολές - Εξαγωγές βιομηχανικών αγαθών (σε δισ. €)
Dispatches - Exports of manufactured goods (in bil. €)



Αποστολές - Εξαγωγές, κατά κύριες κατηγορίες προϊόντων (ετήσια μεταβολή %)
Dispatches - Exports, by main product categories (y-o-y change %)



Αποστολές - Εξαγωγές πρωτογενών αγαθών (ετήσια μεταβολή %)
Dispatches - Exports of primary goods (y-o-y change %)



Αποστολές - Εξαγωγές βιομηχανικών αγαθών (ετήσια μεταβολή %)
Dispatches - Exports of manufactured goods (y-o-y change %)

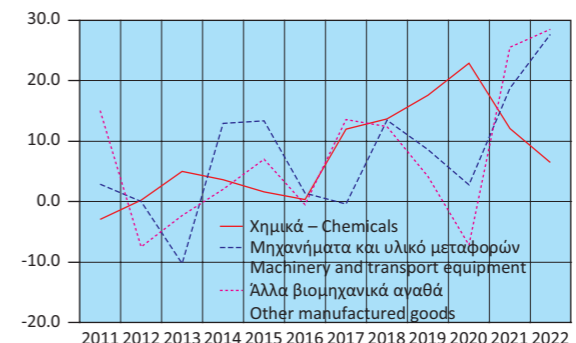


Table 27. GREECE: DISPATCHES - EXPORTS, BY MAIN PRODUCT CATEGORIES ACCORDING TO SITC⁽¹⁾, 2011 - 2022⁽²⁾⁽³⁾

In billion €

	2017	2018	2019	2020	2021	2022	
Σύνολο	28.87	33.47	33.87	30.80	40.00	54.68	Total
Πρωτογενή αγαθά (0-4)	15.93	18.90	18.14	14.69	20.71	31.17	Primary goods (0-4)
Τρόφιμα, ποτά, καπνός (0+1)	5.08	5.34	5.57	6.12	6.82	8.08	Food, drinks and tobacco (0+1)
Πρώτες ύλες (2+4)	1.87	2.08	1.90	1.84	2.63	2.98	Raw materials (2+4)
Προϊόντα ενέργειας (3)	8.98	11.48	10.67	6.73	11.26	20.11	Energy products (3)
Βιομηχανικά αγαθά (5-8)	12.40	14.01	15.20	15.65	18.75	22.82	Manufactured goods (5-8)
Χημικά (5)	3.07	3.49	4.11	5.05	5.66	6.03	Chemicals (5)
Μηχανήματα και υλικό μεταφορών (7)	2.58	2.93	3.18	3.27	3.88	4.95	Machinery and transport equipment (7)
Άλλα βιομηχανικά αγαθά (6+8)	6.75	7.59	7.91	7.33	9.21	11.83	Other manufactured goods (6+8)
Προϊόντα, μη κατονομαζόμενα (9)	0.53	0.56	0.54	0.46	0.54	0.69	Products, not elsewhere classified (9)
(Year-on-year change %)							
Σύνολο	13.4	16.0	1.2	-9.1	29.9	36.7	Total
Πρωτογενή αγαθά (0-4)	16.9	18.7	-4.0	-19.0	41.0	50.5	Primary goods (0-4)
Τρόφιμα, ποτά, καπνός (0+1)	1.0	5.1	4.3	9.8	11.4	18.5	Food, drinks and tobacco (0+1)
Πρώτες ύλες (2+4)	9.9	11.5	-8.7	-3.3	43.0	13.5	Raw materials (2+4)
Προϊόντα ενέργειας (3)	30.2	27.9	-7.1	-36.9	67.3	78.5	Energy products (3)
Βιομηχανικά αγαθά (5-8)	10.0	13.0	8.5	3.0	19.8	21.7	Manufactured goods (5-8)
Χημικά (5)	12.0	13.7	17.6	22.9	12.1	6.5	Chemicals (5)
Μηχανήματα και υλικό μεταφορών (7)	-0.4	13.5	8.6	2.8	18.8	27.6	Machinery and transport equipment (7)
Άλλα βιομηχανικά αγαθά (6+8)	13.6	12.4	4.2	-7.2	25.5	28.5	Other manufactured goods (6+8)
Προϊόντα, μη κατονομαζόμενα (9)	-2.4	4.2	-3.7	-13.5	15.8	28.4	Products, not elsewhere classified (9)

Source: Business Statistics Division ELSTAT.

General remark: Wherever necessary, the data have been rounded up, thus, a slight difference may occur between the sum of the figures and their total.

(1) SITC: Standard International Trade Classification.

(2) 2022: Provisional data.

(3) International Trade in Goods Statistics have been revised, for the years 2010 - 2018. The revision of the relevant data series was implemented by virtue of EU Regulations 96/2010 and 113/2010. The revision concerns the products under section "Machinery and transport equipment" of the Standard International Trade Classification (SITC 7), especially the arrivals - imports and dispatches - exports of ships and aircrafts.

Πίνακας 28. ΕΛΛΑΣ: ΣΥΓΚΕΝΤΡΩΤΙΚΗ ΛΟΓΙΣΤΙΚΗ ΚΑΤΑΣΤΑΣΗ ΤΩΝ ΝΟΜΙΣΜΑΤΙΚΩΝ ΧΡΗΜΑΤΟΠΙΣΤΩΤΙΚΩΝ ΙΔΡΥΜΑΤΩΝ (ΝΧΙ)⁽¹⁾, 2017 - 2023

Σε δισεκατομμύρια €

	Δεκ./Dec. 2017	Δεκ./Dec. 2018	Δεκ./Dec. 2019	Δεκ./Dec. 2020	Δεκ./Dec. 2021	Δεκ./Dec. 2022
Σύνολο Ενεργητικού	427.7	402.4	419.5	519.9	566.6	566.5
Μετρητά (πιστωτικών ιδρυμάτων)	1.8	1.8	2.1	1.9	2.0	2.2
Απαιτήσεις έναντι της Τράπεζας της Ελλάδος	2.0	6.9	9.1	27.3	49.1	44.0
Απαιτήσεις έναντι λοιπών ΝΧΙ	50.7	27.9	21.2	56.1	65.2	49.1
Απαιτήσεις (δάνεια) έναντι μη ΝΧΙ	201.0	186.1	172.1	159.9	129.2	137.8
Εσωτερικό	197.5	183.1	162.5	149.6	116.0	124.7
Γενική Κυβέρνηση	13.7	12.9	8.4	8.0	7.5	10.4
Λοιποί τομείς	183.8	170.2	154.1	141.6	108.5	114.3
Λοιπές χώρες	3.4	3.0	9.7	10.3	13.1	13.0
Χρεωστικοί τίτλοι	103.4	105.6	136.7	192.3	234.5	244.1
Λοιπά στοιχεία ενεργητικού	64.3	69.5	72.2	76.1	80.1	83.0
Πάγια στοιχεία	4.5	4.6	6.1	6.4	6.5	6.4
Σύνολο Παθητικού	427.7	402.4	419.5	519.9	566.6	566.5
Υποχρεώσεις έναντι της Τράπεζας της Ελλάδος	33.7	11.1	7.7	41.2	50.8	35.4
Υποχρεώσεις έναντι λοιπών ΝΧΙ	79.2	62.1	56.4	116.6	160.2	165.1
Καταθέσεις και ρέπος των μη ΝΧΙ	165.8	193.8	232.1	241.3	248.8	254.3
Εσωτερικό	150.9	178.1	187.2	199.4	219.0	223.2
Λοιπές χώρες	14.9	15.7	44.9	41.8	29.8	31.1
Κεφάλαια και αποθεματικά ⁽²⁾	83.5	69.9	69.1	63.4	44.1	41.8
Τραπεζογραμμάτια και κέρματα σε κυκλοφορία	31.9	33.6	30.4	33.5	36.0	36.7
Λοιπά στοιχεία παθητικού	33.6	32.0	23.9	24.0	26.7	33.2
Νόμισμα και πίστη						
M3 ⁽³⁾	171.0	178.4	185.9	208.4	229.2	238.0
Χρηματοδότηση του εγχώριου ιδιωτικού τομέα ⁽⁴⁾⁽⁵⁾	184.0	170.3	154.2	141.8	109.6	115.5
Χρηματοδότηση της Γενικής Κυβέρνησης ⁽⁵⁾	30.9	29.8	30.4	53.8	70.7	74.9
	<i>(Ετήσια μεταβολή %)⁽⁶⁾</i>					
M3 ⁽³⁾	6.3	4.2	4.1	12.3	9.6	3.7
Εγχώριες καταθέσεις ⁽⁷⁾	4.5	10.4	4.6	9.5	8.0	4.5
Χρηματοδότηση του εγχώριου ιδιωτικού τομέα ⁽⁴⁾⁽⁵⁾	-0.8	-1.1	-0.6	3.5	1.4	6.3
Χρηματοδότηση της Γενικής Κυβέρνησης ⁽⁵⁾	-6.5	-2.0	-5.5	66.3	33.4	13.5

Πηγή: Τράπεζα της Ελλάδος.

- (1) Από τον Δεκέμβριο 2016, στα ΝΧΙ δεν περιλαμβάνεται το Ταμείο Παρακαταθηκών και Δανείων, λόγω αναταξινόμησής του από το χρηματοπιστωτικό τομέα στον τομέα της Γενικής Κυβέρνησης. Από τον Μάρτιο 2017, στα στοιχεία της λογιστικής κατάστασης περιλαμβάνονται και τα Ιδρύματα Έκδοσης Ηλεκτρονικού Χρήματος. Από τον Μάρτιο 2019, οι καταθέσεις και τα γeros των ναυτιλιακών εταιρειών με καταστατική έδρα στο εξωτερικό, καθώς και τα δάνεια προς αυτές, δεν περιλαμβάνονται πλέον στις καταθέσεις και τη χρηματοδότηση, αντίστοιχα, της εγχώριας οικονομίας, αλλά αναταξινομήθηκαν στις λοιπές χώρες.
- (2) Από τον Νοέμβριο 2017, στα κεφάλαια και αποθεματικά των ΝΧΙ περιλαμβάνεται και η κεφαλαιακή προικοδότηση των ξένων υποκαταστημάτων που λειτουργούν στην Ελλάδα.
- (3) Ελληνική συμβολή στο M3 της ζώνης του ευρώ.
- (4) Χρηματοδότηση κατοίκων εσωτερικού, πλην ΝΧΙ, από τα εγχώρια ΝΧΙ. Περιλαμβάνονται τα δάνεια και οι τοποθετήσεις των ΝΧΙ σε εταιρικά ομόλογα.
- (5) Από τον Δεκέμβριο 2016, στα στοιχεία της χρηματοδότησης δεν περιλαμβάνονται τα στοιχεία του Ταμείου Παρακαταθηκών και Δανείων, λόγω αναταξινόμησής του από τον χρηματοπιστωτικό τομέα στον τομέα της Γενικής Κυβέρνησης.
- (6) Οι ρυθμοί μεταβολής προκύπτουν από τις μεταβολές των υπολοίπων διορθωμένες για τις διαγραφές δανείων, μεταβολές αξίας χρεογράφων, συναλλαγματικές διαφορές, αναταξινόμησεις και οποιοσδήποτε άλλες μεταβολές δεν οφείλονται σε συναλλαγές.
- (7) Από τον Δεκέμβριο 2016, δεν περιλαμβάνονται οι καταθέσεις στο Ταμείο Παρακαταθηκών και Δανείων, λόγω αναταξινόμησής του από τον χρηματοπιστωτικό τομέα στον τομέα της Γενικής Κυβέρνησης.

Table 28. GREECE: AGGREGATED BALANCE SHEET OF MONETARY FINANCIAL INSTITUTIONS (MFIs)⁽¹⁾, 2017 - 2023

In billion €

	Αύγ./Aug. 2022	Σεπτ./Sept. 2022	Οκτ./Oct. 2022	Νοέμβρ./Nov. 2022	Δεκ./Dec. 2022	Ιαν./Jan. 2023	
Σύνολο Ενεργητικού	586.4	591.8	590.2	587.9	566.5	556.7	Total Assets
Μετρητά (πιστωτικών ιδρυμάτων)	2.2	2.1	2.2	2.1	2.2	2.0	Cash (held by credit institutions)
Απαιτήσεις έναντι της Τράπεζας της Ελλάδος	53.5	56.2	56.3	53.0	44.0	39.8	Claims on the Bank of Greece
Απαιτήσεις έναντι λοιπών ΜΦΙ	62.9	63.1	63.2	61.5	49.1	47.2	Claims on the other MFIs
Απαιτήσεις (δάνεια) on non-MFIs	134.6	135.8	135.0	134.1	137.8	134.7	Claims (loans) on non-MFIs
Εσωτερικό	121.2	122.0	121.7	121.0	124.7	122.0	Domestic
Γενική Κυβέρνηση	9.0	9.1	9.8	9.7	10.4	9.8	General Government
Λοιποί τομείς	112.2	112.9	111.9	111.3	114.3	112.2	Other sectors
Λοιπές χώρες	13.4	13.8	13.3	13.0	13.0	12.7	Other countries
Χρεωστικοί τίτλοι	243.7	243.8	242.8	246.1	244.1	244.6	Holdings of debt securities
Λοιπά στοιχεία ενεργητικού	83.1	84.4	84.2	84.8	83.0	82.1	Other assets
Πάγια στοιχεία	6.4	6.4	6.4	6.4	6.4	6.4	Fixed assets
Σύνολο Παθητικού	586.4	591.8	590.2	587.9	566.5	556.7	Total Liabilities
Υποχρεώσεις έναντι της Τράπεζας της Ελλάδος	50.8	50.7	50.7	48.7	35.4	33.3	Liabilities to the Bank of Greece
Υποχρεώσεις έναντι λοιπών ΜΦΙ	167.7	170.0	170.9	169.1	165.1	156.8	Liabilities to other MFIs
Καταθέσεις και ρέπος των μη ΜΦΙ	257.9	260.7	258.2	258.9	254.3	253.8	Deposits and repos of non-MFIs
Εσωτερικό	226.7	228.5	226.8	227.1	223.2	223.1	Domestic
Λοιπές χώρες	31.2	32.3	31.4	31.8	31.1	30.7	Other countries
Κεφάλαια και αποθεματικά ⁽²⁾	42.3	42.1	42.7	43.2	41.8	43.8	Capital and reserves ⁽²⁾
Τραπεζογραμμάτια και κέρματα σε κυκλοφορία	36.7	36.5	36.5	36.3	36.7	36.0	Banknotes and coins in circulation
Λοιπά στοιχεία παθητικού	30.8	31.7	31.3	31.6	33.2	32.9	Other liabilities
Νόμισμα και πίστη							Money and credit
M3 ⁽³⁾	236.0	237.8	236.7	236.5	238.0	234.9	M3 ⁽³⁾
Χρηματοδότηση του εγχώριου ιδιωτικού τομέα ⁽⁴⁾⁽⁵⁾	113.3	114.1	113.0	112.4	115.5	113.4	Credit to the private sector ⁽⁴⁾⁽⁵⁾
Χρηματοδότηση της Γενικής Κυβέρνησης ⁽⁵⁾	73.1	72.7	73.0	74.9	74.9	74.0	Credit to General Government sector ⁽⁵⁾
	<i>(Ετήσια μεταβολή %)⁽⁶⁾</i>						
M3 ⁽³⁾	5.6	6.1	4.9	3.9	3.7	2.6	M3 ⁽³⁾
Εγχώριες καταθέσεις ⁽⁷⁾	5.2	6.1	5.4	4.0	4.5	3.2	Domestic deposits ⁽⁷⁾
Χρηματοδότηση του εγχώριου ιδιωτικού τομέα ⁽⁴⁾⁽⁵⁾	5.8	6.0	5.3	5.0	6.3	5.7	Credit to the private sector ⁽⁴⁾⁽⁵⁾
Χρηματοδότηση της Γενικής Κυβέρνησης ⁽⁵⁾	10.9	9.1	7.6	7.4	13.5	7.3	Credit to General Government sector ⁽⁵⁾

Source: Bank of Greece.

- (1) As of December 2016, the Consignment Deposits and Loans Fund is excluded from MFIs, as the institution has been reclassified from the financial sector to the General Government sector. As of March 2017, e-money institutions are included in the domestic balance sheet. As of March 2019, deposits and repos of shipping companies, which have their registered office abroad, are no longer included in the deposits of the domestic economy. Moreover, as of March 2019, loans to shipping companies, which have their registered office abroad, are no longer included in credit to the domestic economy.
- (2) As of November 2017, capital and reserves include the capital endowment of foreign branches operating in Greece.
- (3) Greek contribution to euro area M3.
- (4) Credit to domestic non-MFI residents by domestic MFIs, includes loans and MFI holdings of corporate bonds.
- (5) As of December 2016, loans of the Consignment Deposits and Loans Fund are excluded from the domestic credit, as the institution has been reclassified from the financial sector to the General Government sector.
- (6) Growth rates are derived from the differences in outstanding amounts corrected for loan write-offs, revaluations in security prices, exchange rate variations, reclassifications and any other changes which do not arise from transactions.
- (7) As of December 2016, deposits in the Consignment Deposits and Loans Fund are excluded from the domestic deposits, as the institution has been reclassified from the financial sector to the General Government sector.

Πίνακας 30. ΕΠΙΛΕΓΜΕΝΟΙ ΟΙΚΟΝΟΜΙΚΟΙ ΔΕΙΚΤΕΣ ΤΩΝ ΚΥΡΙΟΤΕΡΩΝ ΧΩΡΩΝ - ΕΙΣΑΓΩΓΕΩΝ ΕΛΛΗΝΙΚΩΝ ΠΡΟΪΟΝΤΩΝ

Ετήσιες μεταβολές (%), εκτός άλλης αναφοράς

Χώρες ⁽¹⁾	ΑΕΠ σε σταθερές τιμές (2) Real GDP growth rate		Ισοζύγιο Γενικής Κυβέρνησης (3) General Government overall balance	Συνολικές δαπάνες Γενικής Κυβέρνησης (4) General Government total expenditures		Συνολικά έσοδα Γενικής Κυβέρνησης (4) General Government total revenue	
	Πρόσφατο τρίμηνο Latest quarter	Έτος Year	Έτος Year	Πρόσφατο τρίμηνο Latest quarter	Έτος Year	Πρόσφατο τρίμηνο Latest quarter	Έτος Year
	Γερμανία	0.9 2022Q4	1.8 2022	-3.7 2021	6.3 2022Q3	7.5 2021	5.1 2022Q3
Ιταλία	1.4 2022Q4	3.7 2022	-7.2 2021	5.7 2022Q3	4.5 2021	9.3 2022Q3	9.1 2021
Κύπρος	4.5 2022Q4	5.6 2022	-1.7 2021	6.9 2022Q3	6.0 2021	19.0 2022Q3	16.9 2021
Βουλγαρία	2.3 2022Q4	3.4 2022	-3.9 2021	34.3 2022Q3	12.9 2021	25.8 2022Q3	12.4 2021
Ηνωμένο Βασίλειο	0.4 2022Q4	4.0 2022	-8.2 2021		-1.0 2021		-4.6 2020
ΗΠΑ	0.9 2022Q4	5.9 2021	-12.1 2021		5.8 2021		12.9 2021
Γαλλία	0.5 2022Q4	2.6 2022	-6.5 2021	7.1 2022Q3	3.9 2021	6.9 2022Q3	8.3 2021
Ρουμανία	4.9 2022Q4	4.8 2022	-7.1 2021	26.1 2022Q3	4.7 2021	23.7 2022Q3	10.7 2021

Πίνακας 30. ΕΠΙΛΕΓΜΕΝΟΙ ΟΙΚΟΝΟΜΙΚΟΙ ΔΕΙΚΤΕΣ ΤΩΝ ΚΥΡΙΟΤΕΡΩΝ ΧΩΡΩΝ - ΕΙΣΑΓΩΓΕΩΝ

ΕΛΛΗΝΙΚΩΝ ΠΡΟΪΟΝΤΩΝ (συνέχεια)

Ετήσιες μεταβολές (%), εκτός άλλης αναφοράς

Χώρες ⁽¹⁾	Δείκτης Βιομηχανικής Παραγωγής (όγκος) (4)(5)(6) Industrial Production Index (volume)		Όγκος Λιανικών Πωλήσεων (4)(5) Retail Trade Volume		Εναρμονισμένος Δείκτης Τιμών Καταναλωτή HICP	
	Πρόσφατος μήνας Latest month	Έτος Year	Πρόσφατος μήνας Latest month	Έτος Year	Πρόσφατος μήνας Latest month	Έτος Year
	Γερμανία	-2.9 2022M12	-0.5 2022	-6.8 2023M01	-0.8 2022	9.2 2023M01
Ιταλία	0.1 2022M12	0.5 2022	-4.6 2022M12	0.1 2022	10.7 2023M01	8.7 2022
Κύπρος	0.2 2022M12	1.3 2022	4.9 2023M01	2.1 2022	6.8 2023M01	8.1 2022
Βουλγαρία	2.1 2022M12	13.3 2022	5.6 2023M01	4.1 2022	14.1 2023M01	13.0 2022
Ηνωμένο Βασίλειο	⁽²⁾ -4.1 2022M12	-3.6 2022	⁽²⁾ -5.4 2023M01	-3.4 2022	0.3 2020M11	1.8 2019
ΗΠΑ	⁽²⁾ 0.8 2023M01	3.8 2022	⁽²⁾ -1.5 2022M12	0.1 2022	6.0 2023M01	8.7 2022
Γαλλία	-2.5 2023M01	-0.1 2022	-2.9 2023M01	3.0 2022	7.0 2023M01	5.9 2022
Ρουμανία	-7.1 2022M12	-1.7 2022	5.8 2023M01	4.6 2022	13.4 2023M01	12.0 2022

Πηγή: ΕΛΣΤΑΤ, Eurostat, ΕΚΤ, ΟΟΣΑ, ΔΝΤ, παγκόσμια Τράπεζα, επίσημες ιστοσελίδες χωρών.

- (1) Οι χώρες εμφανίζονται σε φθίνουσα σειρά, με βάση τις εξαγωγές της Ελλάδας το έτος 2010.
- (2) Εποχικά διορθωμένα στοιχεία.
- (3) % του ΑΕΠ.
- (4) Μη εποχικά διορθωμένα στοιχεία.
- (5) Διορθωμένα στοιχεία με βάση τον τυπικό μήνα.
- (6) Δεν περιλαμβάνεται ο τομέας παροχής νερού.
- (7) Αφορά σε άτομα ηλικίας 15 - 74 ετών.
- (8) Αφορά σε άτομα ηλικίας 16 ετών και άνω.
- (9) Καταθέσεις κατοίκων, πλην ΝΧΙ και Κεντρικής Κυβέρνησης.
- (10) Δάνεια κατοίκων, πλην ΝΧΙ και Κεντρικής Κυβέρνησης.
- (11) Καταθέσεις σε Μ2 (εκτίμηση αντίστοιχου νομισματικού μεγέθους της ζώνης του ευρώ για το Ηνωμένο Βασίλειο).
- (12) Δάνεια του ιδιωτικού τομέα από ΝΧΙ.
- (13) Καταθέσεις (πλην ενδοτραπεζικών) σε Εμπορικές Τράπεζες στις ΗΠΑ.
- (14) Δάνεια και εκμισθώσεις ως τραπεζική χρηματοδότηση (πλην ενδοτραπεζικής) των Εμπορικών Τραπεζών στις ΗΠΑ.
- (15) Καταθέσεις σε Μ2.
- (16) Δάνεια του ιδιωτικού τομέα από άλλα ΝΧΙ.

Table 30. SELECTED ECONOMIC INDICATORS OF THE MAIN IMPORTERS OF GREEK PRODUCTS

Annual changes (%), unless otherwise indicated

Χώρες ⁽¹⁾	Χρέος Γενικής Κυβέρνησης (3)(4) General Government gross debt		Ισοζύγιο τρεχουσών συναλλαγών (3) Current account balance	Εισαγωγές αγαθών Imports of goods		Εξαγωγές αγαθών Exports of goods	
	Πρόσφατο τρίμηνο Latest quarter	Έτος Year	Έτος Year	Πρόσφατο τρίμηνο Latest quarter	Έτος Year	Πρόσφατο τρίμηνο Latest quarter	Έτος Year
	66.6 2022Q3	68.6 2021	7.4 2021	13.1 2022Q4	24.2 2022	10.3 2022Q4	13.7 2022
147.3 2022Q3	150.3 2021	3.1 2021	44.8 2022Q3	28.7 2021	20.6 2022Q3	19.3 2021	Italy
91.6 2022Q3	101.0 2021	-6.8 2021	35.3 2022Q3	13.9 2021	15.2 2022Q3	22.4 2021	Cyprus
23.1 2022Q3	23.9 2021	-0.5 2021	47.6 2022Q3	27.7 2021	39.2 2022Q3	24.5 2021	Bulgaria
	87.0 2022	-2.0 2021	22.6 2022Q4	31.1 2022	30.0 2022Q4	28.5 2022	United Kingdom
	122.1 2022	-3.6 2021	14.2 2022Q3	21.5 2021	23.0 2022Q3	22.8 2021	United States
113.4 2022Q3	112.8 2021	0.4 2021	36.0 2022Q3	19.0 2021	21.7 2022Q3	15.9 2021	France
47.8 2022Q3	48.9 2021	-7.3 2021	37.8 2022Q3	22.2 2021	32.5 2022Q3	19.7 2021	Romania

Table 30. SELECTED ECONOMIC INDICATORS OF THE MAIN IMPORTERS

OF GREEK PRODUCTS (continued)

Annual changes (%), unless otherwise indicated

Χώρες ⁽¹⁾	Ποσοστό (%) ανεργίας (2)(7) Unemployment rate (%)		Καταθέσεις Deposit liabilities		Δάνεια στον ιδιωτικό τομέα Loans to private sector	
	Πρόσφατο τρίμηνο Latest quarter	Έτος Year	Πρόσφατο τρίμηνο Latest quarter	Έτος Year	Πρόσφατο τρίμηνο Latest quarter	Έτος Year
	3.1 2022Q3	3.6 2021	4.5 2022Q4	4.5 2022	7.2 2022Q4	7.2 2022
8.3 2022Q3	9.5 2021	-0.7 2022Q4	-0.7 2022	1.6 2022Q4	1.6 2022	Italy
6.8 2022Q3	7.5 2021	2.0 2022Q4	2.0 2022	-1.3 2022Q4	-1.3 2022	Cyprus
4.1 2022Q3	5.3 2021	⁽⁹⁾ 14.2 2022Q4	⁽⁹⁾ 14.2 2022	⁽¹⁰⁾ 12.2 2022Q4	⁽¹⁰⁾ 12.2 2022	Bulgaria
⁽⁸⁾ 3.7 2022Q4	⁽⁸⁾ 3.7 2022	⁽¹¹⁾ 3.0 2022Q4	⁽¹¹⁾ 3.0 2022	⁽¹²⁾ 3.2 2022Q4	⁽¹²⁾ 3.2 2022	United Kingdom
⁽⁸⁾ 3.3 2022Q4	⁽⁸⁾ 3.6 2022	⁽¹³⁾ -1.6 2022Q4	⁽¹³⁾ -1.6 2022	⁽¹⁴⁾ 11.9 2022Q4	⁽¹⁴⁾ 11.9 2022	United States
7.3 2022Q3	7.9 2021	4.0 2022Q4	4.0 2022	6.6 2022Q4	6.6 2022	France
5.4 2022Q3	5.6 2021	⁽¹⁵⁾ 9.2 2022Q3	⁽¹⁵⁾ 17.3 2021	⁽¹⁶⁾ 16.0 2022Q3	⁽¹⁶⁾ 14.8 2021	Romania

Source: ELSTAT, Eurostat, ECB, OECD, IMF, world Bank, national official websites.

- (1) The countries are ranked in descending order, according to the exports of Greece for the year 2010.
- (2) Seasonally adjusted data.
- (3) % of GDP.
- (4) Non-seasonally adjusted data.
- (5) Data adjusted on the basis of a typical month.
- (6) Excluding the water supply sector.
- (7) It refers to persons aged 15 - 74 years.
- (8) It refers to persons aged 16 years and over.
- (9) Deposits of residents, excluding MFIs and Central Government.
- (10) Loans to residents, excluding MFIs and Central Government.
- (11) Deposits in M2 (EMU aggregate).
- (12) Loans of MFIs to private sector.
- (13) Deposits (excluding interbank) in Commercial Banks in the USA.
- (14) Loans and leases in bank credit (excluding interbank) by Commercial Banks in the USA.
- (15) Deposits in M2.
- (16) Loans by other MFIs to private sector.



www.statistics.gr