

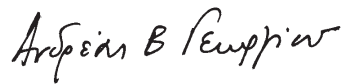
Η ΕΛΛΗΝΙΚΗ ΟΙΚΟΝΟΜΙΑ THE GREEK ECONOMY

ΠΡΟΛΟΓΟΣ

Η Ελληνική Οικονομία στοχεύει να παρουσιάσει τα πιο πρόσφατα και σημαντικά οικονομικά στοιχεία για την Ελλάδα με τρόπο σαφή και ολοκληρωμένο. Το δημοσίευμα, γραμμένο στην ελληνική και αγγλική γλώσσα, απευθύνεται σε χρήστες που αναζητούν επικαιροποιημένα στοιχεία, όσον αφορά στις τελευταίες οικονομικές εξελίξεις, καθώς και πιο μακροπρόθεσμες οικονομικές τάσεις. Παρέχει πληροφορίες για τους κύριους οικονομικούς δείκτες, καθώς και στατιστικές χρονοσειρές που καταρτίζονται, κυρίως, από την Ελληνική Στατιστική Αρχή (ΕΛΣΤΑΤ).

Για περισσότερες πληροφορίες σχετικά με το δημοσίευμα **Η Ελληνική Οικονομία**, μπορείτε να απευθύνεστε στη Διεύθυνση Στατιστικής Πληροφόρησης και Εκδόσεων της ΕΛΣΤΑΤ (τηλ. 213 1352022, email: data.dissem@statistics.gr).

Υποδείξεις και προτάσεις για το περιεχόμενο του δημοσιεύματος είναι ευπρόσδεκτες.



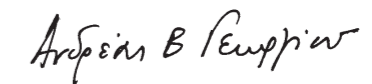
Ανδρέας Β. Γεωργίου
Πρόεδρος της ΕΛΣΤΑΤ

FOREWORD

The Greek Economy publication aims to provide the latest key economic information on Greece in a clear and comprehensive manner. Written in both the greek and english languages, it is designed for users of statistics who seek updated information on recent economic developments, as well as long-term economic trends. It provides information on major economic indicators and time series compiled mostly by the Hellenic Statistical Authority (ELSTAT).

For further information on the data and statistics provided in **The Greek Economy**, please contact the Division of Statistical Information and Publications of ELSTAT (tel: +30 213 1352022. e-mail: data.dissem@statistics.gr).

We welcome any suggestions on the content of the publication.



Andreas V. Georgiou
President of ELSTAT

ΝΕΑ ΚΑΙ ΑΝΑΘΕΩΡΗΜΕΝΑ ΣΤΟΙΧΕΙΑ ΣΕ ΑΥΤΗ ΤΗΝ ΕΚΔΟΣΗ - NEW AND REVISED DATA IN THIS ISSUE

- Δημόσια οικονομικά (νέα)
- Χρέος Γενικής Κυβέρνησης (νέα)
- Βιομηχανία (κύκλος εργασιών, νέες παραγγελίες, τιμές παραγωγού) (νέα)
- Αφίξεις μη κατοίκων (νέα)
- Πίνακες διεθνών συγκρίσεων (νέα και αναθεωρημένα)
- Public finance (new)
- GGD (new)
- Industry (turnover, new orders, producer prices) (new)
- Non-resident arrivals (new)
- Tables of international comparisons (new and revised)

ΑΝΑΚΟΙΝΩΣΗ - ANNOUNCEMENT

Στην παρούσα έκδοση οι πίνακες 21 και 23 δεν περιλαμβάνονται, λόγω αναθεώρησης της χρονολογικής σειράς, η οποία αποσκοπεί στην ενσωμάτωση αναθεωρημένων πρωτογενών στοιχείων που διαβιβάστηκαν πρόσφατα από τις Τελωνειακές Αρχές και αφορούν, κυρίως, στα πετρελαιοειδή.

Οι πίνακες 19, 20, 22 και 24 - 27 δημοσιεύονται χωρίς πετρελαιοειδή.

Tables 21 and 23 are not released in the present edition due to a revision of the respective time series, which is under way. The revision aims at incorporating revised primary data that have been recently transmitted by the Customs Authority, and mainly refer to oil products.

Data in tables 19, 20, 22 and 24 - 27 do not include oil products.

Πίνακας 1. Επιλεγμένοι Οικονομικοί Δείκτες, 2001 - 2011	8	Table 1. Selected Economic Indicators, 2001 - 2011
Πίνακας 2. Ακαθάριστο Εγχώριο Προϊόν σε τρέχουσες τιμές, 2000 - 2011	10	Table 2. Gross Domestic Product at current prices, 2000 - 2011
Πίνακας 3. Ακαθάριστο Εγχώριο Προϊόν σε σταθερές τιμές 2005, 2000 - 2011	10	Table 3. Gross Domestic Product at constant prices of 2005, 2000 - 2011
Πίνακας 4. Ακαθάριστο Εγχώριο Προϊόν, ετήσιες μεταβολές όγκου, 2001 - 2011	12	Table 4. Gross Domestic Product, annual volume changes, 2001 - 2012
Πίνακας 5. Ακαθάριστο Εγχώριο Προϊόν σε τρέχουσες τιμές, τριμηνιαία στοιχεία, 2008 - 2012	14	Table 5. Gross Domestic Product at current prices, quarterly data, 2008 - 2012
Πίνακας 6. Ακαθάριστο Εγχώριο Προϊόν σε σταθερές τιμές 2005, τριμηνιαία στοιχεία, 2008 - 2012	16	Table 6. Gross Domestic Product at constant prices of 2005, quarterly data, 2008 - 2012
Πίνακας 7. Ακαθάριστο Εγχώριο Προϊόν, ετήσιες μεταβολές όγκου, τριμηνιαία στοιχεία, 2008 - 2012	18	Table 7. Gross Domestic Product, annual volume changes, quarterly data, 2008 - 2012
Πίνακας 8. Αποταμίευση - Επενδύσεις, 2006 - 2011	20	Table 8. Savings - Investment, 2006 - 2011
Πίνακας 9. Εθνικοί Λογαριασμοί - Μισθοί, παραγωγικότητα και κόστος εργασίας, 2006 - 2011	21	Table 9. National Accounts - Wages, productivity and labour cost, 2006 - 2011
Πίνακας 10. Εθνικοί Λογαριασμοί - Μισθοί, παραγωγικότητα και κόστος εργασίας, τριμηνιαία στοιχεία, 2010 - 2012	21	Table 10. National Accounts - Wages, productivity and labour cost, quarterly data, 2010 - 2012
Πίνακας 11. Κύρια Μεγέθη Γενικής Κυβέρνησης, 2000 - 2011	22	Table 11. Main Aggregates of General Government, 2000 - 2011
Πίνακας 12. Κύρια Μεγέθη Γενικής Κυβέρνησης, τριμηνιαία στοιχεία, 2009 - 2012	26	Table 12. Main Aggregates of General Government, quarterly data, 2009 - 2012
Πίνακας 13. Χρέος Γενικής Κυβέρνησης, 2000 - 2012	30	Table 13. General Government debt, 2000 - 2012
Πίνακας 14. Πληθυσμός ηλικίας 15 ετών και άνω, κατά κατάσταση απασχόλησης, τριμηνιαία στοιχεία, 2005 - 2012	32	Table 14. Population aged 15 years and over, by employment status, quarterly data, 2005 - 2012
Πίνακας 15. Ποσοστό ανεργίας για το σύνολο του πληθυσμού, για άνδρες - γυναίκες και για νέους 15 - 29 ετών, 2000 - 2011	34	Table 15. Unemployment rate for total population, males - females and for persons aged 15 - 29 years, 2000 - 2011
Πίνακας 16. Απασχολούμενοι 15 ετών και άνω, κατά κλάδο οικονομικής δραστηριότητας, 2000 - 2012	34	Table 16. Employed persons aged 15 years and over, by branch of economic activity, 2000 - 2012
Πίνακας 17. Δείκτες οικονομικής δραστηριότητας, 2009 - 2012	36	Table 17. Indices of economic activity, 2009 - 2012
Πίνακας 18. Εθνικός ΔΤΚ, Εν. ΔΤΚ, Πυρήνας Πληθωρισμού και ΔΤΠΒ, 2008 - 2012	42	Table 18. CPI, HICP, Core Inflation and PPI, 2008 - 2012
Πίνακας 19. Εμπορικό ισοζύγιο, χωρίς πετρελαιοειδή, 2004 - 2011	44	Table 19. External trade balance, excluding oil products, 2004 - 2011
Πίνακας 20. Εμπορικό ισοζύγιο, χωρίς πετρελαιοειδή τριμηνιαία στοιχεία, 2008 - 2012	46	Table 20. External trade balance, excluding oil products, quarterly data, 2008 - 2012
Πίνακας 22. Εισαγωγές - αφίξεις, εξαγωγές - αποστολές, κατά προέλευση/προορισμό, χωρίς πετρελαιοειδή, 2004 - 2011	48	Table 22. Imports - arrivals, exports - dispatches, by area of origin/destination, excluding oil products, 2004 - 2011
Πίνακας 24. Εισαγωγές - αφίξεις, εξαγωγές - αποστολές, κατά προέλευση/προορισμό, χωρίς πετρελαιοειδή, τριμηνιαία στοιχεία, 2008 - 2012	50	Table 24. Imports - arrivals, exports - dispatches, by area of origin/destination, excluding oil products, quarterly data, 2008 - 2012
Πίνακας 25. Εισαγωγές - αφίξεις, εξαγωγές - αποστολές, κατά χώρα προέλευσης / προορισμού, χωρίς πετρελαιοειδή, 2004 - 2011	52	Table 25. Imports - arrivals, exports - dispatches, by area of origin / destination, excluding oil products, 2004 - 2011
Πίνακας 26. Εισαγωγές - αφίξεις, κατά κύριες κατηγορίες προϊόντων της ΤΤΔΕ, χωρίς πετρελαιοειδή, 2004 - 2011	54	Table 26. Imports - arrivals, by main product categories according to SITC, excluding oil products, 2004 - 2011
Πίνακας 27. Εξαγωγές - αποστολές, κατά κύριες κατηγορίες προϊόντων της ΤΤΔΕ, χωρίς πετρελαιοειδή, 2004 - 2011	56	Table 27. Exports - dispatches, by main product categories according to SITC, excluding oil products, 2004 - 2011
Πίνακας 28. Συγκεντρωτική λογιστική κατάσταση των Νομισματικών Χρηματοπιστωτικών Ιδρυμάτων (NXI), 2006 - 2012	58	Table 28. Aggregated balance sheet of Monetary Financial Institutions (MFIs), 2006 - 2012
Πίνακας 29. Επιλεγμένοι οικονομικοί δείκτες χωρών ευρωζώνης	60	Table 29. Selected economic indicators of the eurozone countries
Πίνακας 30. Επιλεγμένοι οικονομικοί δείκτες των κυριότερων χωρών - εισαγωγέων Ελληνικών προϊόντων	62	Table 30. Selected economic indicators of the main importers of Greek products

Πίνακας 1. ΕΛΛΑΣ: ΕΠΙΛΕΓΜΕΝΟΙ ΟΙΚΟΝΟΜΙΚΟΙ ΔΕΙΚΤΕΣ, 2001 - 2011⁽⁸⁾

	2001	2002	2003	2004	2005	2006
<i>(% μεταβολή, εκτός άλλης αναφοράς)</i>						
<i>Εγχώρια οικονομία</i>						
ΑΕΠ σε σταθερές τιμές 2005	4.2	3.4	5.9	4.4	2.3	5.5
Συνολική εγχώρια ζήτηση (συμβολή)	4.6	4.9	6.3	2.7	1.2	7.5
Ιδιωτική κατανάλωση	5.0	4.7	3.3	3.8	4.5	4.3
Δημόσια κατανάλωση	0.7	7.2	-0.9	3.5	1.1	2.3
Ακαθάριστος σχηματισμός πάγιου κεφαλαίου	4.8	9.5	11.8	0.4	-6.3	20.4
Εξωτερικό ισοζύγιο (συμβολή)	-0.4	-1.4	-0.4	1.7	1.1	-2.0
Εξαγωγές αγαθών και υπηρεσιών	0.0	-8.4	2.9	17.3	2.5	3.1
Εισαγωγές αγαθών και υπηρεσιών	1.2	-1.3	3.0	5.7	-1.5	8.2
Αποπληθωριστής ΑΕΠ	3.1	3.4	3.9	2.9	1.9	2.5
ΑΕΠ σε τρέχουσες τιμές (δισεκατομμύρια €)	146.4	156.6	172.4	185.3	193.0	208.9
ΑΕΠ σε τρέχουσες τιμές	7.4	7.0	10.1	7.4	4.2	8.2
Εθνικός ΔΤΚ ⁽¹⁾ (μέσος δείκτης 12μήνου)	3.4	3.6	3.5	2.9	3.5	3.2
Εν. ΔΤΚ ⁽²⁾ (μέσος δείκτης 12μήνου)	3.7	3.9	3.4	3.0	3.5	3.3
Πυρήνας Πληθωρισμού ⁽³⁾⁽⁴⁾ (μέσος δείκτης 12μήνου)	3.3	3.4	3.1	3.1	3.3	2.2
Ανεργία (μέσο ετήσιο ποσοστό)	10.8	10.3	9.7	10.5	9.9	8.9
<i>(% του ΑΕΠ)</i>						
<i>Δημόσια οικονομικά (Γενική Κυβέρνηση)⁽⁵⁾</i>						
Σύνολο εσόδων	40.9	40.3	39.0	38.1	39.0	39.2
Σύνολο δαπανών	45.3	45.1	44.7	45.5	44.6	45.2
Πρωτογενείς δαπάνες	38.8	39.5	39.8	40.7	39.9	40.5
Ισοζύγιο Γενικής Κυβέρνησης	-4.4	-4.8	-5.7	-7.4	-5.6	-6.0
Πρωτογενές ισοζύγιο	2.0	0.7	-0.7	-2.6	-1.0	-1.3
Χρέος Γενικής Κυβέρνησης	103.7	101.7	97.4	98.9	110.0	107.7
<i>Ισοζύγιο Πληρωμών⁽⁴⁾</i>						
Ισοζύγιο τρεχουσών συναλλαγών	-7.2	-6.5	-6.5	-5.8	-7.6	-11.4
Εμπορικό ισοζύγιο και ισοζύγιο υπηρεσιών	-8.5	-7.6	-6.5	-5.4	-6.3	-9.6
Εξαγωγές αγαθών και υπηρεσιών	23.0	20.2	18.9	21.3	21.5	21.3
Εισαγωγές αγαθών και υπηρεσιών	31.5	27.8	25.3	26.6	27.8	30.9
Τρέχουσες μεταβιβάσεις	2.6	2.4	2.2	2.0	1.6	1.6
Καθαρές εισπράξεις εισοδημάτων	-1.4	-1.3	-2.3	-2.4	-2.9	-3.5
Καθαρή διεθνής επενδυτική θέση	-45.6	-48.7	-58.9	-67.0	-77.3	-85.3
<i>(% μεταβολή, εκτός άλλης αναφοράς)</i>						
<i>Επιτόκια και χρηματοδότηση⁽⁴⁾</i>						
Επιτόκιο δανεισμού ⁽⁶⁾	7.9	6.4	5.8	5.9	5.9	6.7
Χρηματοδότηση του ιδιωτικού τομέα ⁽⁷⁾	24.7	17.4	20.4	19.8	21.2	21.1
<i>Συναλλαγματικές Ισοτιμίες⁽⁴⁾</i>						
Ονομαστική σταθμισμένη συναλλαγματική ισοτιμία	1.7	2.3	5.0	1.7	-1.0	0.0
Πραγματική σταθμισμένη συναλλαγματική ισοτιμία (με βάση το ΔΤΚ)	1.1	2.6	5.4	1.9	-0.1	0.8

Πηγή: ΕΛΣΤΑΤ, εκτός άλλης αναφοράς.

(1) ΔΤΚ: Δείκτης Τιμών Καταναλωτή (εθνικός).

(2) Εν. ΔΤΚ: Εναρμονισμένος ΔΤΚ.

(3) Πυρήνας Πληθωρισμού: ΔΤΚ, χωρίς διατροφή, ποτά, καπνό και ενέργεια.

(4) Πηγή: Τράπεζα της Ελλάδος.

(5) Από το έτος 2006 στο έλλειμμα και στο χρέος περιλαμβάνονται οι Δημόσιες Επιχειρήσεις που έχουν αναταξινομηθεί στον τομέα της Γενικής Κυβέρνησης.

(6) Δάνεια σε επιχειρήσεις, μέχρι 1 έτος. Ποσοστό στο τέλος Δεκεμβρίου, μη περιλαμβανομένων των επιβαρύνσεων.

(7) Εξέλιξη της εγχώριας χρηματοδότησης των νοικοκυριών και επιχειρήσεων.

(8) Τα δεδομένα του ΑΕΠ και των συνιστωσών του για την περίοδο 2005 - 2010 έχουν αναθεωρηθεί με έτος βάσης το 2005. Οι εργασίες αναθεώρησης των δεδομένων για την περίοδο 2000 - 2004 δεν έχουν ακόμη ολοκληρωθεί (εκτός της εφαρμογής της νέας ταξινόμησης NACE Αναθ.2), και ως εκ τούτου υπάρχει διακοπή της χρονοσειράς μεταξύ των μη αναθεωρημένων δεδομένων της περιόδου 2000 - 2004 και των αναθεωρημένων της περιόδου 2005 - 2010.

Table 1. GREECE: SELECTED ECONOMIC INDICATORS, 2001 - 2011⁽⁸⁾

	2007	2008	2009	2010	2011
<i>(% change, unless otherwise indicated)</i>					
<i>Domestic economy</i>					
GDP at constant prices of 2005	3.0	-0.2	-3.2	-3.5	-6.9
Total domestic demand (contribution)	6.3	0.4	-6.3	-6.5	-9.3
Private consumption	3.7	4.0	-1.3	-3.6	-7.1
Public consumption	7.6	-2.1	4.8	-7.2	-9.1
Gross fixed capital formation	5.4	-6.7	-15.2	-15.0	-20.7
Foreign balance (contribution)	-3.3	-0.5	3.0	3.0	2.3
Exports of goods and services	6.9	3.0	-19.5	4.2	-0.3
Imports of goods and services	14.6	3.3	-20.2	-7.2	-8.1
GDP deflator	3.5	4.7	2.8	1.7	1.6
GDP at current prices (billion €)	222.8	232.9	231.6	227.3	215.1
GDP at current prices	6.6	4.6	-0.5	-1.9	-5.4
CPI ⁽¹⁾ (annual average)	2.9	4.2	1.2	4.7	3.3
HICP ⁽²⁾ (annual average)	3.0	4.2	1.3	4.7	3.1
Core inflation ⁽³⁾⁽⁴⁾ (annual average)	2.7	2.9	2.4	2.7	1.0
Unemployment (annual average rate)	8.3	7.6	9.5	12.5	17.7
<i>(% of GDP)</i>					
<i>Public finance (General Government)⁽⁵⁾</i>					
Total revenues	40.8	40.7	38.2	39.7	40.9
Total expenditures	47.6	50.6	53.8	50.2	50.1
Primary expenditures	42.8	45.5	48.7	44.4	43.1
Overall balance	-6.8	-9.9	-15.6	-10.5	-9.2
Primary balance	-2.0	-4.8	-10.4	-4.7	-2.2
Gross debt	107.4	113.0	129.4	145.0	165.3
<i>Balance of payments⁽⁴⁾</i>					
Current account balance	-14.6	-14.9	-11.1	-10.1	-9.8
Trade and services balance	-11.2	-11.6	-7.8	-6.6	-5.8
Exports of goods and services	21.9	23.1	18.3	20.0	22.7
Imports of goods and services	33.1	34.7	26.1	26.7	28.6
Current transfers	0.7	1.2	0.6	0.1	0.3
Net income receipts	-4.2	-4.6	-3.9	-3.6	-4.2
Net international investment position	-96.3	-76.9	-86.2	-92.5	-79.2
<i>(% change, unless otherwise indicated)</i>					
<i>Interest rates and credit⁽⁴⁾</i>					
Lending rate ⁽⁶⁾	7.2	7.2	5.7	6.5	7.6
Credit to private sector ⁽⁷⁾	21.5	15.9	4.2	0.0	-3.1
<i>Exchange rates⁽⁴⁾</i>					
Nominal effective exchange rate	1.3	2.4	1.2	-2.8	0.5
Real effective exchange rate (CPI - based)	1.6	2.5	1.6	-0.3	0.7

Source: ELSTAT, unless otherwise indicated.

(1) CPI: Consumer Price Index.

(2) HICP: Harmonized Index of Consumer Prices.

(3) Core Inflation: CPI excluding food, beverages, tobacco and energy.

(4) Source: Bank of Greece.

(5) From 2006 onwards, the deficit and debt figures, reflect also data of the Public Corporations that have been reclassified into the General Government sector.

(6) Loans to corporations, up to 1 year. Percentage at the end of December, excluding charges.

(7) Domestic credit growth to households and enterprises.

(8) GDP (and components) data for 2005 - 2010 have been revised with 2005 as benchmark year. The revision works for 2000 - 2004 have not yet been completed (except the implementation of the new classification NACE Rev.2), and thus there is a break in the series, between the unrevised data for 2000-2004 provided here and the revised data of 2005 - 2010 shown in the same table.

Πίνακας 4. ΕΛΛΑΣ: ΑΚΑΘΑΡΙΣΤΟ ΕΓΧΩΡΙΟ ΠΡΟΪΟΝ. 2001 - 2011⁽¹⁾

Ετήσιες μεταβολές όγκου (%)

	2001	2002	2003	2004	2005	2006
ΠΡΟΣΕΓΓΙΣΗ ΠΑΡΑΓΩΓΗΣ						
Παραγωγή αγαθών και υπηρεσιών (σε βασικές τιμές)	4.1	5.3	4.0	3.9	1.4	4.9
Ενδιάμεση ανάλωση (σε αγοραίες τιμές)	4.8	6.8	0.9	2.4	0.1	5.3
Ακαθάριστη προστιθέμενη αξία (σε βασικές τιμές)	3.6	4.1	6.4	5.1	2.4	4.7
Γεωργία, θήρα και δασοκομία, αλιεία	-0.5	-3.7	-8.8	10.8	1.2	-15.2
Βιομηχανία, συμπεριλαμβανομένης ενέργειας και κατασκευών	5.0	-4.8	8.0	2.9	2.8	13.9
Υπηρεσίες	2.9	6.5	6.0	4.6	1.7	3.5
Φόροι επί των προϊόντων	4.6	1.4	0.3	0.3	-0.3	5.2
Επιδότησεις επί των προϊόντων	-21.8	26.3	-10.8	13.3	-12.7	-63.8
ΠΡΟΣΕΓΓΙΣΗ ΔΑΠΑΝΗΣ						
Τελική καταναλωτική δαπάνη	4.1	5.2	2.4	3.8	3.8	3.9
Νοικοκυριών και ΜΚΙΕΝ ⁽²⁾	5.0	4.7	3.3	3.8	4.5	4.3
Γενικής Κυβέρνησης	0.7	7.2	-0.9	3.5	1.1	2.3
Ακαθάριστος σχηματισμός κεφαλαίου	3.9	1.3	18.5	-2.4	-9.3	19.2
Ακαθάριστος σχηματισμός πάγιου κεφαλαίου	4.8	9.5	11.8	0.4	-6.3	20.4
Εγχώρια ζήτηση ⁽³⁾	4.6	4.9	6.3	2.7	1.2	7.5
Εξαγωγές αγαθών και υπηρεσιών	0.0	-8.4	2.9	17.3	2.5	3.1
Εισαγωγές αγαθών και υπηρεσιών	1.2	-1.3	3.0	5.7	-1.5	8.2
Εξωτερικό ισοζύγιο αγαθών και υπηρεσιών ⁽³⁾	-0.4	-1.4	-0.4	1.7	1.1	-2.0
ΑΚΑΘΑΡΙΣΤΟ ΕΓΧΩΡΙΟ ΠΡΟΪΟΝ σε αγοραίες τιμές	4.2	3.4	5.9	4.4	2.3	5.5

Πηγή: Διεύθυνση Εθνικών Λογαριασμών ΕΛΣΤΑΤ.

(1) Τα δεδομένα για την περίοδο 2005 - 2011 έχουν αναθεωρηθεί με έτος βάσης το 2005. Οι εργασίες αναθεώρησης των δεδομένων για την περίοδο 2000 - 2004 δεν έχουν ακόμη ολοκληρωθεί (εκτός της εφαρμογής της νέας ταξινόμησης NACE Αναθ.2), και ως εκ τούτου υπάρχει διακοπή της χρονοσειράς μεταξύ των μη αναθεωρημένων δεδομένων της περιόδου 2000 - 2004 και των αναθεωρημένων της περιόδου 2005 - 2010.

(2) Μη Κερδοσκοπικά Ιδρύματα που Εξυπηρετούν Νοικοκυριά.

(3) Συμβολή στο ρυθμό μεταβολής του ΑΕΠ.

Table 4. GREECE: GROSS DOMESTIC PRODUCT. 2001 - 2011⁽¹⁾

Annual volume changes (%)

	2007	2008	2009	2010	2011
PRODUCTION APPROACH					
Output of goods and services (at basic prices)	4.0	0.0	-4.6	-4.5	-8.7
Intermediate consumption (at purchasers' prices)	6.4	-0.3	-7.0	-5.7	-11.1
Gross value added (at basic prices)	2.0	0.3	-2.4	-3.6	-6.7
Agriculture, hunting and forestry, fishing	-6.8	-2.3	1.2	-0.6	2.5
Industry, including energy and construction	-3.8	-10.8	0.4	-5.9	-11.6
Services	4.1	3.3	-3.2	-3.1	-5.9
Taxes on products	9.9	-3.6	-9.3	-3.6	-8.7
Subsidies on products	-22.4	-16.9	4.4	-20.7	-8.5
EXPENDITURE APPROACH					
Final consumption expenditure	4.5	2.8	0.0	-4.4	-7.5
Households & PNPIH ⁽²⁾	3.7	4.0	-1.3	-3.6	-7.1
General Government	7.6	-2.1	4.8	-7.2	-9.1
Gross capital formation	10.1	-8.0	-26.6	-13.3	-14.4
Gross fixed capital formation	5.4	-6.7	-15.2	-15.0	-20.7
Domestic demand ⁽³⁾	6.3	0.4	-6.3	-6.5	-9.3
Exports of goods and services	6.9	3.0	-19.5	4.2	-0.3
Imports of goods and services	14.6	3.3	-20.2	-7.2	-8.1
External balance of goods and services ⁽³⁾	-3.3	-0.5	3.0	3.0	2.3
GROSS DOMESTIC PRODUCT at market prices	3.0	-0.2	-3.2	-3.5	-6.9

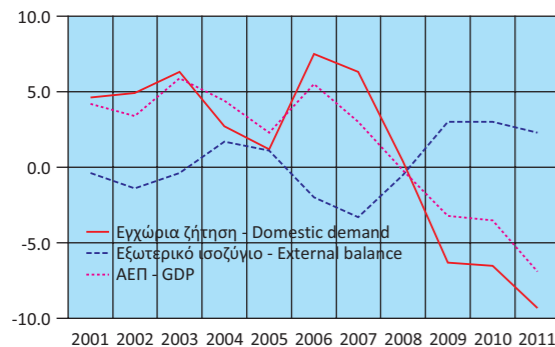
Source: National Accounts Division ELSTAT.

(1) Data for 2005 - 2011 have been revised with 2005 as benchmark year. The revision works for 2000 - 2004 have not yet been completed (except the implementation of the new classification NACE Rev.2), and thus there is a break in the series, between the unrevised data for 2000 - 2004 provided here and the revised data of 2005 - 2010 shown in the same table.

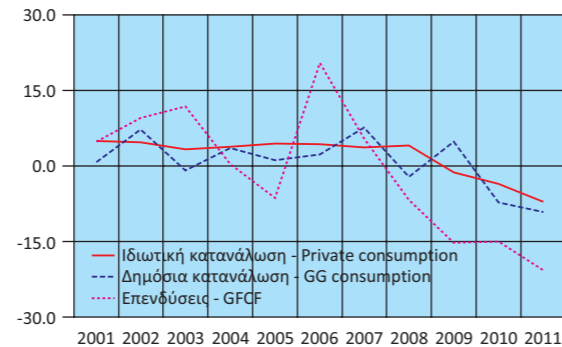
(2) Private Non-Profit Institutions Serving Households.

(3) Contribution to GDP growth rate.

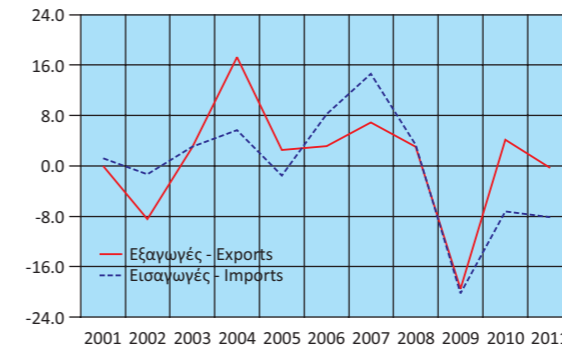
ΑΕΠ (ρυθμός ανάπτυξης) και Συνιστώσες (συμβολή) GDP (growth rate) and Components (contribution)



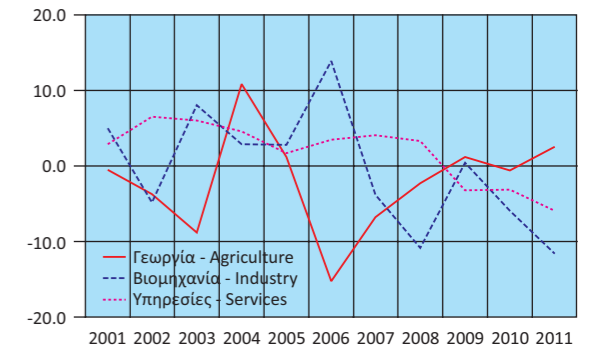
Εγχώρια ζήτηση: Συνιστώσες Domestic demand: Components



Εξωτερικό ισοζύγιο: Συνιστώσες External balance: Components



Ακαθάριστη Προστιθέμενη Αξία Gross Value Added



Πίνακας 5. ΕΛΛΑΣ: ΑΚΑΘΑΡΙΣΤΟ ΕΓΧΩΡΙΟ ΠΡΟΪΟΝ. ΤΡΙΜΗΝΙΑΙΑ ΣΤΟΙΧΕΙΑ. 2008 - 2012⁽¹⁾

Σε εκατομμύρια €. Σε τρέχουσες τιμές. Μη εποχικά διορθωμένα στοιχεία

	2008 Q4	2009 Q1	2009 Q2	2009 Q3	2009 Q4	2010 Q1	2010 Q2
ΠΡΟΣΕΓΓΙΣΗ ΠΑΡΑΓΩΓΗΣ							
Ακαθάριστη προστιθέμενη αξία (σε βασικές τιμές)	50,527	46,442	52,286	54,093	53,789	47,815	51,487
Γεωργία, θήρα και δασοκομία, αλιεία	1,517	1,595	1,608	1,589	1,578	1,567	1,591
Βιομηχανία, συμπεριλαμβανομένης ενέργειας και κατασκευών	9,971	9,175	10,162	10,061	10,250	9,049	9,811
Υπηρεσίες	39,040	35,672	40,516	42,444	41,960	37,198	40,086
Φόροι επί των προϊόντων	7,956	5,315	6,456	6,294	7,491	6,095	6,696
Επιδότησεις επί των προϊόντων	131	118	130	140	135	70	84
ΠΡΟΣΕΓΓΙΣΗ ΔΑΠΑΝΗΣ							
Τελική καταναλωτική δαπάνη	51,685	50,247	54,345	54,300	56,627	53,614	54,111
Νοικοκυριών και ΜΚΙΕΝ ⁽²⁾	41,125	40,691	42,567	42,949	41,962	43,694	43,539
Νοικοκυριών	40,340	39,873	41,679	42,034	41,060	42,761	42,613
ΜΚΙΕΝ ⁽²⁾	784	818	888	915	901	933	926
Γενικής Κυβέρνησης ⁽³⁾	10,560	9,555	11,778	11,350	14,665	9,920	10,572
Ακαθάριστος σχηματισμός κεφαλαίου	15,307	9,739	10,383	9,116	13,183	8,616	8,457
Ακαθάριστος σχηματισμός πάγιου κεφαλαίου	13,268	10,622	11,578	10,455	11,486	9,837	10,070
Μεταβολή αποθεμάτων	2,039	-883	-1,195	-1,339	1,697	-1,221	-1,613
Εγχώρια ζήτηση	66,992	59,985	64,728	63,415	69,810	62,229	62,568
Εξαγωγές αγαθών και υπηρεσιών	11,699	8,759	11,224	14,617	9,857	9,245	12,267
Εισαγωγές αγαθών και υπηρεσιών	20,338	17,106	17,340	17,786	18,523	17,634	16,735
Εξωτερικό ισοζύγιο αγαθών και υπηρεσιών	-8,639	-8,347	-6,116	-3,169	-8,665	-8,389	-4,469
ΠΡΟΣΕΓΓΙΣΗ ΕΙΣΟΔΗΜΑΤΟΣ							
Αμοιβές εξαρτημένης εργασίας	22,999	17,514	21,840	21,840	25,187	19,195	20,543
Ακαθάριστο λειτουργικό πλεόνασμα / μεικτό εισόδημα	27,955	29,485	31,104	32,951	28,864	29,235	31,592
Φόροι επί της παραγωγής και των εισαγωγών	8,262	5,537	6,624	6,427	8,019	6,181	6,792
Επιδότησεις	863	897	956	970	925	770	828
ΑΚΑΘΑΡΙΣΤΟ ΕΓΧΩΡΙΟ ΠΡΟΪΟΝ σε αγοραίες τιμές	58,353	51,638	58,611	60,247	61,145	53,841	58,099

Πηγή: Διεύθυνση Εθνικών Λογαριασμών ΕΛΣΤΑΤ.

(1) Προσωρινά στοιχεία.

(2) Μη Κερδοσκοπικά Ιδρύματα που Εξυπηρετούν Νοικοκυριά.

(3) Από το 2009 εφαρμόζεται νέα μέθοδος υπολογισμού των τριμηνιαίων λογαριασμών της Γενικής Κυβέρνησης, ως εκ τούτου τα στοιχεία δεν είναι συγκρίσιμα με τα προηγούμενα τρίμηνα.

Table 5. GREECE: GROSS DOMESTIC PRODUCT. QUARTERLY DATA. 2008 - 2012⁽¹⁾

In million €. At current prices. Non-seasonally adjusted data

	2010 Q3	2010 Q4	2011 Q1	2011 Q2	2011 Q3	2011 Q4	2012 Q1	
ΠΡΟΔΟΥΣΗ ΠΑΡΑΓΩΓΗΣ								PRODUCTION APPROACH
52,319	49,008	44,503	48,831	50,391	45,849	41,631	41,631	Gross value added (at basic prices)
1,588	1,551	1,489	1,472	1,454	1,432	1,333	1,333	Agriculture, hunting and forestry, fishing
9,430	9,474	8,307	8,768	8,696	8,336	7,566	7,566	Industry, including energy and construction
41,302	37,983	34,706	38,591	40,241	36,081	32,732	32,732	Services
7,351	6,984	5,958	6,430	6,954	6,576	5,630	5,630	Taxes on products
112	172	74	106	106	118	72	72	Subsidies on products
ΠΡΟΣΕΓΓΙΣΗ ΔΑΠΑΝΗΣ								EXPENDITURE APPROACH
52,014	50,951	50,210	51,067	50,757	47,820	46,971	46,971	Final consumption expenditure
42,165	39,965	41,695	41,622	40,879	38,125	38,883	38,883	Households & PNPIH ⁽²⁾
41,270	39,118	40,811	40,740	40,013	37,317	38,059	38,059	Households
895	847	884	882	866	808	824	824	PNPIH ⁽²⁾
9,850	10,985	8,516	9,446	9,878	9,695	8,088	8,088	General Government ⁽³⁾
9,484	10,251	7,279	7,895	7,342	8,743	4,922	4,922	Gross capital formation
8,502	9,362	7,474	8,122	7,122	7,294	5,884	5,884	Gross fixed capital formation
983	889	-195	-227	219	1,449	-962	-962	Changes in inventories
61,499	61,201	57,489	58,962	58,099	56,563	51,893	51,893	Domestic demand
15,421	11,948	9,862	13,091	16,942	11,769	10,394	10,394	Exports of goods and services
17,361	17,329	16,965	16,898	17,802	16,025	15,097	15,097	Imports of goods and services
-1,940	-5,382	-7,103	-3,807	-860	-4,256	-4,704	-4,704	External balance of goods and services
19,938	22,300	16,727	18,749	18,201	19,917	14,140	14,140	INCOME APPROACH
33,019	26,736	28,452	30,811	32,794	25,736	27,980	27,980	Compensation of employees
7,459	7,667	6,012	6,476	7,124	7,508	5,898	5,898	Gross operating surplus / mixed income
858	883	805	881	881	854	829	829	Taxes on production and imports
								Subsidies
59,559	55,820	50,386	55,156	57,239	52,307	47,189	47,189	GROSS DOMESTIC PRODUCT at market prices

Source: National Accounts Division ELSTAT.

(1) Provisional data.

(2) Private Non-Profit Institutions Serving Households.

(3) From 2009 onwards, a new method is applied for the compilation of quarterly General Government accounts; thus the data are not comparable with the previous quarters.

Πίνακας 6. ΕΛΛΑΣ: ΑΚΑΘΑΡΙΣΤΟ ΕΓΧΩΡΙΟ ΠΡΟΪΟΝ. ΤΡΙΜΗΝΙΑΙΑ ΣΤΟΙΧΕΙΑ. 2008 - 2012⁽¹⁾

Σε εκατομμύρια €. Σε σταθερές τιμές 2005. Μη εποχικά διορθωμένα στοιχεία

	2008 Q4	2009 Q1	2009 Q2	2009 Q3	2009 Q4	2010 Q1	2010 Q2
ΠΡΟΣΕΓΓΙΣΗ ΠΑΡΑΓΩΓΗΣ							
Ακαθάριστη προστιθέμενη αξία (σε βασικές τιμές)	45,565	41,740	45,635	47,381	45,570	42,420	44,637
Γεωργία, θήρα και δασοκομία, αλιεία	1,705	1,671	1,595	1,643	1,674	1,753	1,734
Βιομηχανία, συμπεριλαμβανομένης ενέργειας και κατασκευών	8,649	7,844	8,600	8,409	8,548	7,569	8,169
Υπηρεσίες	35,213	32,238	35,421	37,330	35,341	33,138	34,751
Φόροι επί των προϊόντων	7,002	5,415	5,127	5,839	6,594	4,879	5,715
Επιδότησεις επί των προϊόντων	135	124	140	147	147	99	112
ΠΡΟΣΕΓΓΙΣΗ ΔΑΠΑΝΗΣ							
Τελική καταναλωτική δαπάνη	45,991	45,549	47,613	48,005	47,984	47,227	46,256
Νοικοκυριών και ΜΚΙΕΝ ⁽²⁾	36,615	36,629	37,893	38,369	36,778	38,108	36,941
Νοικοκυριών	35,911	35,891	37,101	37,548	35,980	37,278	36,134
ΜΚΙΕΝ ⁽²⁾	703	738	791	821	798	830	807
Γενικής Κυβέρνησης ⁽³⁾	9,380	8,916	9,714	9,631	11,193	9,159	9,329
Ακαθάριστος σχηματισμός κεφαλαίου	14,357	8,858	8,169	7,866	11,706	6,903	7,697
Ακαθάριστος σχηματισμός πάγιου κεφαλαίου	12,128	9,670	10,557	9,526	10,467	8,914	9,119
Εγχώρια ζήτηση	60,346	54,438	55,823	55,915	59,704	54,129	53,966
Εξαγωγές αγαθών και υπηρεσιών	10,753	8,232	10,474	13,237	9,029	8,405	10,671
Εισαγωγές αγαθών και υπηρεσιών	18,645	15,665	15,702	16,081	16,735	15,416	14,340
Εξωτερικό ισοζύγιο αγαθών και υπηρεσιών	-7,892	-7,382	-5,238	-2,924	-7,658	-6,948	-3,732
ΑΚΑΘΑΡΙΣΤΟ ΕΓΧΩΡΙΟ ΠΡΟΪΟΝ σε αγοραίες τιμές	52,438	47,024	50,605	53,063	52,022	47,202	50,228

Πηγή: Διεύθυνση Εθνικών Λογαριασμών ΕΛΣΤΑΤ.

(1) Προσωρινά στοιχεία.

(2) Μη Κερδοσκοπικά Ιδρύματα που Εξυπηρετούν Νοικοκυριά.

(3) Από το 2009 εφαρμόζεται νέα μέθοδος υπολογισμού των τριμηνιαίων λογαριασμών της Γενικής Κυβέρνησης, ως εκ τούτου τα στοιχεία δεν είναι συγκρίσιμα με τα προηγούμενα τρίμηνα.

Table 6. GREECE: GROSS DOMESTIC PRODUCT. QUARTERLY DATA. 2008 - 2012⁽¹⁾

In million €. At constant prices of 2005. Non-seasonally adjusted data

	2010 Q3	2010 Q4	2011 Q1	2011 Q2	2011 Q3	2011 Q4	2012 Q1	
PRODUCTION APPROACH								
	45,338	41,519	38,989	41,720	43,013	38,590	36,401	Gross value added (at basic prices)
	1,744	1,312	1,796	1,813	1,768	1,328	1,795	Agriculture, hunting and forestry, fishing
	7,843	7,842	6,822	7,168	7,051	6,746	5,994	Industry, including energy and construction
	35,783	32,326	30,446	32,806	34,263	30,516	28,745	Services
	5,385	6,178	4,580	4,986	5,212	5,458	4,327	Taxes on products
	117	115	89	102	109	104	83	Subsidies on products
EXPENDITURE APPROACH								
	44,591	42,750	43,019	42,421	42,424	39,382	39,772	Final consumption expenditure
	35,696	33,492	34,818	34,190	33,827	31,138	31,846	Households & PNPISH ⁽²⁾
	34,915	32,758	34,055	33,441	33,086	30,456	31,149	Households
	781	734	763	749	741	682	697	PNPISH ⁽²⁾
	8,914	9,231	8,192	8,228	8,609	8,266	7,932	General Government ⁽³⁾
	7,675	9,444	6,126	7,134	6,083	7,795	4,080	Gross capital formation
	7,693	8,461	6,754	7,329	6,428	6,584	5,316	Gross fixed capital formation
	52,282	52,241	49,168	49,574	48,529	47,190	43,944	Domestic demand
	13,403	10,215	8,202	10,757	14,003	9,592	8,319	Exports of goods and services
	14,894	14,881	13,902	13,697	14,334	12,773	11,599	Imports of goods and services
	-1,655	-4,695	-5,685	-3,016	-504	-3,236	-3,301	External balance of goods and services
	50,605	47,549	43,448	46,575	48,090	43,964	40,612	GROSS DOMESTIC PRODUCT at market prices

Source: National Accounts Division ELSTAT.

(1) Provisional data.

(2) Private Non-Profit Institutions Serving Households.

(3) From 2009 onwards, a new method is applied for the compilation of quarterly General Government accounts; thus the data are not comparable with the previous quarters.

Πίνακας 7. ΕΛΛΑΣ: ΑΚΑΘΑΡΙΣΤΟ ΕΓΧΩΡΙΟ ΠΡΟΪΟΝ. ΤΡΙΜΗΝΙΑΙΑ ΣΤΟΙΧΕΙΑ. 2008 - 2012⁽¹⁾

Αλυσωτοί δείκτες όγκου. Μη εποχικά διορθωμένα στοιχεία

	2008 Q4	2009 Q1	2009 Q2	2009 Q3	2009 Q4	2010 Q1	2010 Q2
(Ετήσιες μεταβολές %)							
ΠΡΟΣΕΓΓΙΣΗ ΠΑΡΑΓΩΓΗΣ							
Ακαθάριστη προστιθέμενη αξία (σε βασικές τιμές)	-1.6	-3.4	-3.5	-2.6	0.0	1.6	-2.2
Γεωργία, θήρα και δασοκομία, αλιεία	18.6	5.1	-2.8	4.6	-1.8	4.9	8.7
Βιομηχανία, συμπεριλαμβανομένης ενέργειας και κατασκευών	-7.7	2.2	0.1	0.6	-1.2	-3.5	-5.0
Υπηρεσίες	-0.8	-5.1	-4.4	-3.6	0.4	2.8	-1.9
Φόροι επί των προϊόντων	0.7	-11.1	-11.1	-9.8	-5.8	-9.9	11.5
Επιδοτήσεις επί των προϊόντων	-16.7	2.7	2.0	3.3	9.5	-20.2	-19.7
ΠΡΟΣΕΓΓΙΣΗ ΔΑΠΑΝΗΣ							
Τελική καταναλωτική δαπάνη	1.7	-4.9	-1.1	1.7	4.3	3.7	-2.9
Νοικοκυριών και ΜΚΙΕΝ ⁽²⁾	2.8	-4.7	-2.2	1.6	0.4	4.0	-2.5
Γενικής Κυβέρνησης ⁽³⁾						2.7	-4.0
Ακαθάριστος σχηματισμός κεφαλαίου	-19.1	-21.4	-36.0	-31.4	-18.5	-22.1	-5.8
Ακαθάριστος σχηματισμός πάγιου κεφαλαίου	-3.2	-16.6	-16.7	-13.4	-13.7	-7.8	-13.6
Εγχώρια ζήτηση ⁽⁴⁾	-5.0	-9.6	-9.7	-5.0	-1.2	-0.7	-3.7
Εξαγωγές αγαθών και υπηρεσιών	-3.1	-20.5	-18.6	-21.7	-16.0	2.1	1.9
Εισαγωγές αγαθών και υπηρεσιών	-10.9	-22.9	-24.8	-22.0	-10.2	-1.6	-8.7
Εξωτερικό ισοζύγιο αγαθών και υπηρεσιών ⁽⁴⁾	3.7	5.2	5.2	1.4	0.4	0.9	3.0
ΑΚΑΘΑΡΙΣΤΟ ΕΓΧΩΡΙΟ ΠΡΟΪΟΝ σε αγοραίες τιμές	-1.3	-4.4	-4.4	-3.5	-0.8	0.4	-0.7

Πηγή: Διεύθυνση Εθνικών Λογαριασμών ΕΛΣΤΑΤ.

(1) Προσωρινά στοιχεία.

(2) Μη Κερδοσκοπικά Ιδρύματα που Εξυπηρετούν Νοικοκυριά.

(3) Οι μεταβολές δεν εμφανίζονται λόγω μη συγκρισιμότητας των τριμηνιαίων στοιχείων της περιόδου 2009 - 2012 με τα προηγούμενα έτη.

(4) Συμβολή στο ρυθμό μεταβολής του ΑΕΠ.

Table 7. GREECE: GROSS DOMESTIC PRODUCT. QUARTERLY DATA. 2008 - 2012⁽¹⁾

Chain-linked volume. Non-seasonally adjusted data

	2010 Q3	2010 Q4	2011 Q1	2011 Q2	2011 Q3	2011 Q4	2012 Q1
(Year-on-year change %)							
PRODUCTION APPROACH							
Gross value added (at basic prices)	-4.3	-8.9	-8.1	-6.5	-5.1	-7.1	-6.6
Agriculture, hunting and forestry, fishing	6.2	-21.6	2.5	4.6	1.3	1.3	-0.1
Industry, including energy and construction	-6.7	-8.3	-9.9	-12.3	-10.1	-14.0	-12.1
Services	-4.1	-8.5	-8.1	-5.6	-4.2	-5.6	-5.6
Taxes on products	-7.8	-6.3	-6.1	-12.8	-3.2	-11.7	-5.5
Subsidies on products	-20.5	-22.2	-10.1	-9.1	-6.6	-9.0	-7.0
EXPENDITURE APPROACH							
Final consumption expenditure	-7.1	-10.9	-8.9	-8.3	-4.9	-7.9	-7.5
Households & PNPIH ⁽²⁾	-7.0	-8.9	-8.6	-7.4	-5.2	-7.0	-8.5
General Government ⁽³⁾	-7.4	-17.5	-10.6	-11.8	-3.4	-10.5	-3.2
Gross capital formation	-2.4	-19.3	-11.3	-7.3	-20.7	-17.5	-33.4
Gross fixed capital formation	-19.2	-19.2	-24.2	-19.6	-16.4	-22.2	-21.3
Domestic demand ⁽⁴⁾	-6.8	-14.3	-10.5	-8.7	-7.4	-10.6	-12.0
Exports of goods and services	1.3	13.1	-2.4	0.8	4.5	-6.1	1.4
Imports of goods and services	-7.4	-11.1	-9.8	-4.5	-3.8	-14.2	-16.6
External balance of goods and services ⁽⁴⁾	2.4	5.7	2.7	1.4	2.3	3.1	5.5
GROSS DOMESTIC PRODUCT at market prices	-4.6	-8.6	-8.0	-7.3	-5.0	-7.5	-6.5

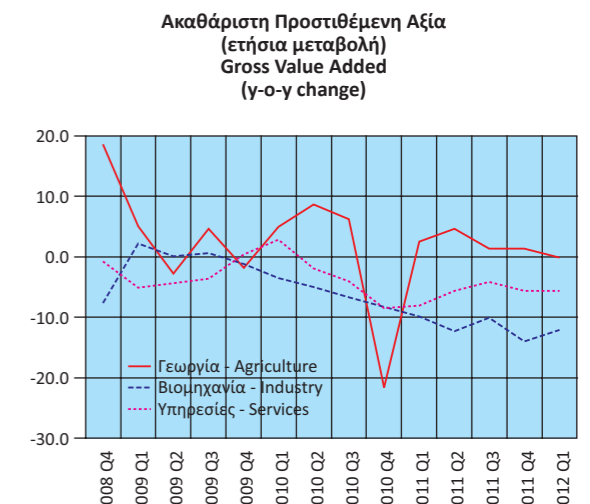
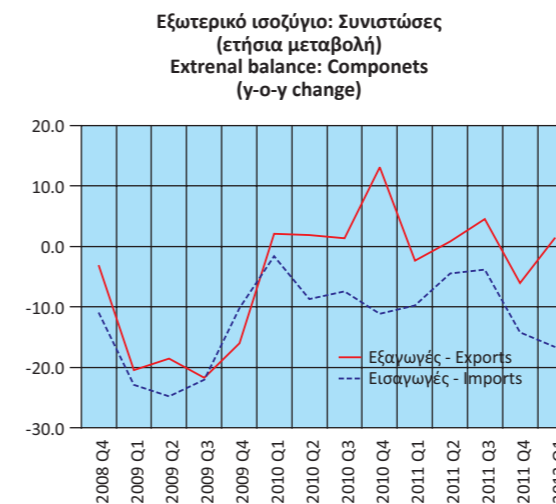
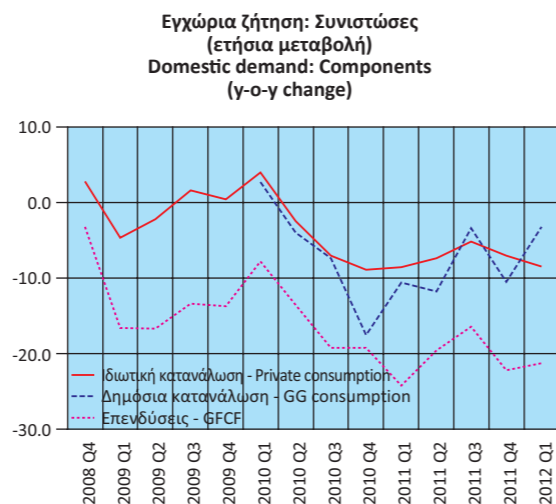
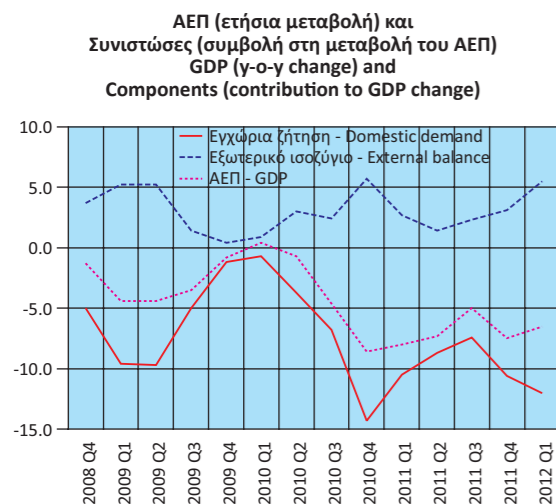
Source: National Accounts Division ELSTAT.

(1) Provisional data.

(2) Private Non-Profit Institutions Serving Households.

(3) The changes are not presented due to the fact that the quarterly data of the period 2009 - 2012 are not comparable with the quarterly data of the previous years.

(4) Contribution to GDP growth rate.



Πίνακας 8. ΕΛΛΑΣ: ΑΠΟΤΑΜΙΕΥΣΗ - ΕΠΕΝΔΥΣΕΙΣ, 2006 - 2011⁽¹⁾

Table 8. GREECE: SAVINGS - INVESTMENT, 2006 - 2011⁽¹⁾

	Σε εκατομμύρια €. Σε τρέχουσες τιμές							In million €. At current prices						
	2006	2007	2008	2009	2010	2011		2006	2007	2008	2009	2010	2011	
ΑΕΠ	208,893	222,771	232,920	231,642	227,318	215,088	GDP							
Ρυθμός αποταμίευσης (Ακαθάριστη Αποταμίευση / Ακαθάριστο Διαθέσιμο Εισόδημα)	0.11	0.09	0.06	0.04	0.04	0.03	Savings ratio (Gross Savings / Gross Disposable Income)							
Ακαθάριστη Αποταμίευση / Επενδύσεις ⁽²⁾	0.46	0.34	0.24	0.22	0.24	0.22	Gross Savings / Investment ⁽²⁾							
Ισοζύγιο Αποταμίευσης - Επένδυσης							Savings - Investment Balance							
Επενδύσεις	50,593	57,233	55,149	42,421	36,808	31,259	Investment							
Ιδιωτικός τομέας (Ip)	43,477	49,706	46,563	35,179	31,776	27,845	Private (Ip)							
Γενική Κυβέρνηση (Ig)	7,116	7,527	8,586	7,242	5,032	3,414	General Government (Ig)							
Ακαθάριστη αποταμίευση	23,433	19,494	13,418	9,284	8,783	6,878	Gross savings							
Ιδιωτικός τομέας (Sp)	31,383	29,194	28,619	36,555	28,505	24,222	Private (Sp)							
Γενική Κυβέρνηση (Sg)	-7,950	-9,700	-15,201	-27,271	-19,722	-17,344	General Government (Sg)							
Χρήση εξωτερικής αποταμίευσης (Sp-Ip)+(Sg-Ig) ⁽³⁾	-27,160	-37,740	-41,731	-33,137	-28,025	-24,381	Use of foreign savings (Sp-Ip)+(Sg-Ig) ⁽³⁾							
Ιδιωτικός τομέας (Sp-Ip)	-12,094	-20,513	-17,944	1,376	-3,271	-3,623	Private (Sp-Ip)							
Γενική Κυβέρνηση (Sg-Ig) ⁽⁴⁾	-15,066	-17,227	-23,787	-34,513	-24,754	-20,758	General Government (Sg-Ig) ⁽⁴⁾							
(% του ΑΕΠ)							(% of GDP)							
ΑΕΠ	100.0	100.0	100.0	100.0	100.0	100.0	GDP							
Επενδύσεις	24.2	25.7	23.7	18.3	16.2	14.5	Investment							
Ιδιωτικός τομέας (Ip)	20.8	22.3	20.0	15.2	14.0	12.9	Private (Ip)							
Γενική Κυβέρνηση (Ig)	3.4	3.4	3.7	3.1	2.2	1.6	General Government (Ig)							
Ακαθάριστη αποταμίευση	11.2	8.8	5.8	4.0	3.9	3.2	Gross savings							
Ιδιωτικός τομέας (Sp)	15.0	13.1	12.3	15.8	12.5	11.3	Private (Sp)							
Γενική Κυβέρνηση (Sg)	-3.8	-4.4	-6.5	-11.8	-8.7	-8.1	General Government (Sg)							
Χρήση εξωτερικής αποταμίευσης (Sp-Ip)+(Sg-Ig) ⁽³⁾	-13.0	-16.9	-17.9	-14.3	-12.3	-11.3	Use of foreign savings (Sp-Ip)+(Sg-Ig) ⁽³⁾							
Ιδιωτικός τομέας (Sp-Ip)	-5.8	-9.2	-7.7	0.6	-1.4	-1.7	Private (Sp-Ip)							
Γενική Κυβέρνηση (Sg-Ig) ⁽⁴⁾	-7.2	-7.7	-10.2	-14.9	-10.9	-9.7	General Government (Sg-Ig) ⁽⁴⁾							

Πηγή: Διεύθυνση Εθνικών Λογαριασμών ΕΛΣΤΑΤ.

(1) Προσωρινά στοιχεία. Τα μακρομεγέθη για το σύνολο της οικονομίας είναι εκτιμήσεις Σεπτεμβρίου 2011 (2006 - 2010) και Φεβρουαρίου 2012 (2011), ενώ τα στοιχεία της Γενικής Κυβέρνησης (2006 - 2011) είναι οι πλέον πρόσφατες εκτιμήσεις (Μάρτιος 2012).

(2) Επενδύσεις = Ακαθάριστος σχηματισμός κεφαλαίου (περιέχονται και τα αποθέματα).

(3) = - [Ισοζύγιο τρεχουσών συναλλαγών της Αλλοδαπής]. Εθνολογιστική έννοια παρόμοια με το ισοζύγιο τρεχουσών συναλλαγών του Ισοζυγίου Πληρωμών.

(4) Αντίστοιχο με το ισοζύγιο της Γενικής Κυβέρνησης συν τις καθαρές κεφαλαϊκές μεταβιβάσεις μείον τις καθαρές αγορές μη χρηματοπιστωτικών μη παραχθέντων περιουσιακών στοιχείων.

Source: National Accounts Division ELSTAT.

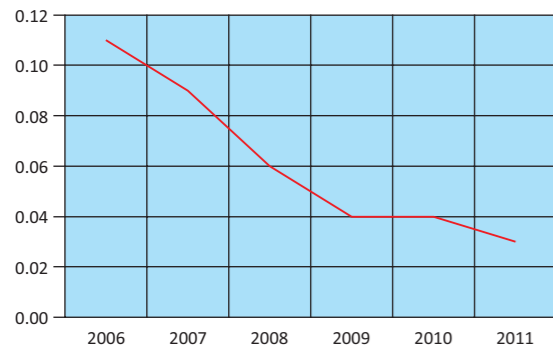
(1) Provisional data. Macroaggregates for the total economy are estimates of September 2011 (2006 - 2010) and February 2012 (2011), while General Government data are the most recent estimates (March 2012).

(2) Investments: Gross Capital Formation (including inventories).

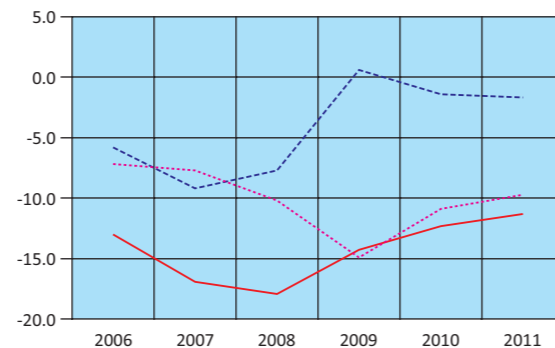
(3) = - [Current external balance of the Rest of the World]. National accounts concept similar to the current account balance of the BoP.

(4) Equivalent to General Government overall balance plus net capital transfers minus acquisitions less disposals of non-financial non-produced assets.

Ρυθμός αποταμίευσης
Savings ratio



Χρήση εξωτερικής αποταμίευσης ως ποσοστό του ΑΕΠ
Use of foreign savings as percentage of GDP



— Χρήση εξωτερικής αποταμίευσης - Use of foreign savings
- - - Ιδιωτικός τομέας - Private
- · - - Γενική Κυβέρνηση - General Government

Πίνακας 9. ΕΛΛΑΣ: ΕΘΝΙΚΟΙ ΛΟΓΑΡΙΑΣΜΟΙ - ΜΙΣΘΟΙ, ΠΑΡΑΓΩΓΙΚΟΤΗΤΑ ΚΑΙ ΚΟΣΤΟΣ ΕΡΓΑΣΙΑΣ, 2006 - 2011⁽¹⁾

Table 9. GREECE: NATIONAL ACCOUNTS - WAGES, PRODUCTIVITY AND LABOUR COST, 2006 - 2011⁽¹⁾

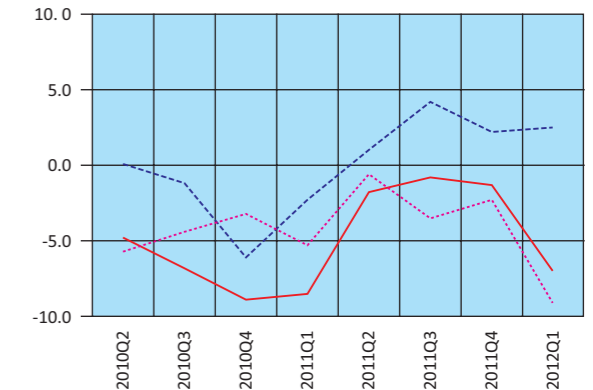
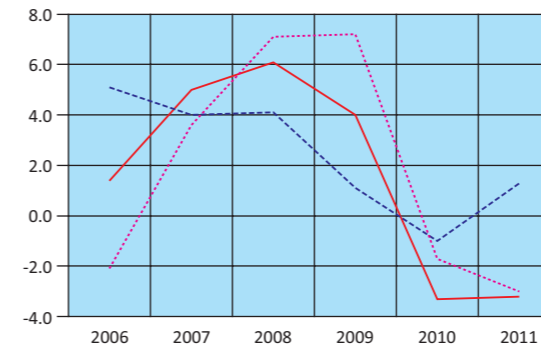
	Ετήσια μεταβολή (%)							Year-on-year change (%)						
	2006	2007	2008	2009	2010	2011		2006	2007	2008	2009	2010	2011	
Αμοιβές εξαρτημένης εργασίας ανά μισθωτό ⁽²⁾	1.4	5.0	6.1	4.0	-3.3	-3.2	Compensation per employee ⁽²⁾							
Παραγωγικότητα εργασίας	5.1	4.0	4.1	1.1	-1.0	1.3	Labour productivity							
Μοναδιαίο κόστος εργασίας ⁽³⁾	-2.1	3.6	7.1	7.2	-1.7	-3.0	Unit labour cost ⁽³⁾							
Αποπληθωριστής ΑΕΠ	2.5	3.5	4.7	2.8	1.7	1.6	GDP deflator							
Πηγή: Διεύθυνση Εθνικών Λογαριασμών ΕΛΣΤΑΤ.							Source: National Accounts Division ELSTAT.							
(1) Προσωρινά στοιχεία.							(1) Provisional data.							
(2) Περιλαμβάνονται όλοι οι κλάδοι οικονομικής δραστηριότητας.							(2) All branches of economic activity are included.							
(3) Το μοναδιαίο κόστος εργασίας (ULC) μετρά το μέσο κόστος εργασίας ανά μονάδα προϊόντος και υπολογίζεται ως ποσοστό της αμοιβής της εργασίας επί του πραγματικού ΑΕΠ.							(3) Unit labour cost (ULC) measures the average cost of labour per unit of output and is calculated as the ratio of labour compensation to real GDP.							

Πίνακας 10. ΕΛΛΑΣ: ΕΘΝΙΚΟΙ ΛΟΓΑΡΙΑΣΜΟΙ - ΜΙΣΘΟΙ, ΠΑΡΑΓΩΓΙΚΟΤΗΤΑ ΚΑΙ ΚΟΣΤΟΣ ΕΡΓΑΣΙΑΣ, ΤΡΙΜΗΝΙΑΙΑ ΣΤΟΙΧΕΙΑ, 2010 - 2012⁽¹⁾

Table 10. GREECE: NATIONAL ACCOUNTS - WAGES, PRODUCTIVITY AND LABOUR COST, QUARTERLY DATA, 2010 - 2012⁽¹⁾

	Μη εποχικά διορθωμένα στοιχεία									Non-seasonally adjusted data							
	2010 Q2	2010 Q3	2010 Q4	2011 Q1	2011 Q2	2011 Q3	2011 Q4	2012 Q1		2010 Q2	2010 Q3	2010 Q4	2011 Q1	2011 Q2	2011 Q3	2011 Q4	2012 Q1
(Ετήσια μεταβολή %)									(Year-on-year change %)								
Αμοιβές εξαρτημένης εργασίας ανά μισθωτό ⁽²⁾	-4.8	-6.8	-8.9	-8.5	-1.8	-0.8	-1.3	-7.0	Compensation per employee ⁽²⁾								
Παραγωγικότητα εργασίας	0.1	-1.2	-6.1	-2.3	1.0	4.2	2.2	2.5	Labour productivity								
Μοναδιαίο κόστος εργασίας ⁽³⁾	-5.7	-4.4	-3.2	-5.3	-0.6	-3.5	-2.3	-9.1	Unit labour cost ⁽³⁾								
Αποπληθωριστής ΑΕΠ	-0.1	3.7	-0.1	1.7	2.4	1.1	1.4	0.2	GDP deflator								
Πηγή: Διεύθυνση Εθνικών Λογαριασμών ΕΛΣΤΑΤ.									Source: National Accounts Division ELSTAT.								
(1) Προσωρινά στοιχεία.									(1) Provisional data.								
(2) Περιλαμβάνονται όλοι οι κλάδοι οικονομικής δραστηριότητας.									(2) All branches of economic activity are included.								
(3) Το μοναδιαίο κόστος εργασίας (ULC) μετρά το μέσο κόστος εργασίας ανά μονάδα προϊόντος και υπολογίζεται ως ποσοστό της αμοιβής της εργασίας επί του πραγματικού ΑΕΠ.									(3) Unit labour cost (ULC) measures the average cost of labour per unit of output and is calculated as the ratio of labour compensation to real GDP.								

Εθνικοί Λογαριασμοί: Μισθοί, παραγωγικότητα και κόστος εργασίας (ετήσια μεταβολή)
National Accounts: Wages, productivity and labour cost (y-o-y change)



— Αμοιβές εξαρτημένης εργασίας ανά μισθωτό - Compensation per employee
- - - Παραγωγικότητα εργασίας - Labour productivity
- · - - Μοναδιαίο κόστος εργασίας - Unit labour cost

Πίνακας 11. ΕΛΛΑΣ: ΚΥΡΙΑ ΜΕΓΕΘΗ ΓΕΝΙΚΗΣ ΚΥΒΕΡΝΗΣΗΣ, 2000 - 2011⁽¹⁾

Σε εκατομμύρια €

	2000	2001	2002	2003	2004	2005
Έσοδα	58,537	59,816	63,041	67,290	70,583	75,219
Φόροι στην παραγωγή και στις εισαγωγές, εισπραττόμενοι	18,502	19,406	20,159	20,756	21,637	22,753
Φόροι στο εισόδημα, εισπραττόμενοι	13,158	12,528	13,415	13,498	14,825	16,589
Κοινωνικές εισφορές, εισπραττόμενες	16,989	18,397	21,310	23,722	24,671	26,104
Λοιπά τρέχοντα έσοδα	5,954	7,340	6,237	6,365	6,360	6,694
Κεφαλαιακές μεταβιβάσεις, εισπραττόμενες	3,934	2,145	1,920	2,949	3,090	3,079
Συνολικές Δαπάνες	63,626	66,318	70,614	77,143	84,333	86,097
Πρωτογενείς Δαπάνες	53,572	56,861	61,873	68,556	75,347	77,090
Αμοιβές εξαρτημένης εργασίας, πληρωνόμενες	14,270	15,180	17,308	18,641	21,345	22,384
Κοινωνικές παροχές	20,155	22,499	24,184	27,332	28,873	31,814
Προϊόντα και υπηρεσίες	8,778	9,063	10,229	10,387	10,155	10,884
Επιδότησεις, πληρωνόμενες	192	195	205	238	240	257
Λοιπές τρέχουσες μεταβιβάσεις, πληρωνόμενες	1,388	1,442	1,563	2,393	3,421	3,321
Κεφαλαιακές μεταβιβάσεις, πληρωνόμενες	8,789	8,482	8,384	9,565	11,313	8,430
Τόκοι, πληρωνόμενοι	10,054	9,457	8,741	8,587	8,986	9,007
Πρωτογενές ισοζύγιο	4,965	2,955	1,168	-1,266	-4,764	-1,871
Ισοζύγιο Γενικής Κυβέρνησης ⁽³⁾	-5,089	-6,502	-7,573	-9,853	-13,750	-10,879
Ισοζύγιο Γενικής Κυβέρνησης ⁽⁴⁾	-5,031	-6,542	-7,465	-9,738	-13,940	-10,540
Χρέος Γενικής Κυβέρνησης, κατά Μάαστριχτ ⁽⁵⁾	140,971	151,869	159,214	168,025	183,187	212,418
(Ως ποσοστό του ΑΕΠ) ⁽⁶⁾						
Έσοδα	43.0	40.9	40.3	39.0	38.1	39.0
Φόροι στην παραγωγή και στις εισαγωγές, εισπραττόμενοι	13.6	13.3	12.9	12.0	11.7	11.8
Φόροι στο εισόδημα, εισπραττόμενοι	9.7	8.6	8.6	7.8	8.0	8.6
Κοινωνικές εισφορές, εισπραττόμενες	12.5	12.6	13.6	13.8	13.3	13.5
Λοιπά τρέχοντα έσοδα	4.4	5.0	4.0	3.7	3.4	3.5
Κεφαλαιακές μεταβιβάσεις, εισπραττόμενες	2.9	1.5	1.2	1.7	1.7	1.6
Συνολικές Δαπάνες	46.7	45.3	45.1	44.7	45.5	44.6
Πρωτογενείς Δαπάνες	39.3	38.8	39.5	39.8	40.7	39.9
Αμοιβές εξαρτημένης εργασίας, πληρωνόμενες	10.5	10.4	11.1	10.8	11.5	11.6
Κοινωνικές παροχές	14.8	15.4	15.4	15.9	15.6	16.5
Προϊόντα και υπηρεσίες	6.4	6.2	6.5	6.0	5.5	5.6
Επιδότησεις, πληρωνόμενες	0.1	0.1	0.1	0.1	0.1	0.1
Λοιπές τρέχουσες μεταβιβάσεις, πληρωνόμενες	1.0	1.0	1.0	1.4	1.8	1.7
Κεφαλαιακές μεταβιβάσεις, πληρωνόμενες	6.4	5.8	5.4	5.5	6.1	4.4
Τόκοι, πληρωνόμενοι	7.4	6.5	5.6	5.0	4.9	4.7
Πρωτογενές ισοζύγιο	3.6	2.0	0.7	-0.7	-2.6	-1.0
Ισοζύγιο Γενικής Κυβέρνησης ⁽³⁾	-3.7	-4.4	-4.8	-5.7	-7.4	-5.6
Ισοζύγιο Γενικής Κυβέρνησης ⁽⁴⁾	-3.7	-4.5	-4.8	-5.6	-7.5	-5.5
Χρέος Γενικής Κυβέρνησης, κατά Μάαστριχτ ⁽⁵⁾	103.4	103.7	101.7	97.4	98.9	110.0
ΑΕΠ σε αγοραίες τιμές (σε εκατομμύρια €)	136,281	146,428	156,615	172,431	185,266	193,050

Πηγή: Διεύθυνση Εθνικών Λογαριασμών ΕΛΣΤΑΤ.

(1) 2005 - 2011: Προσωρινά στοιχεία.

(2) Από το έτος 2006 στο έλλειμμα και στο χρέος περιλαμβάνονται οι Δημόσιες Επιχειρήσεις που έχουν αναταξινομηθεί στον τομέα της Γενικής Κυβέρνησης.

(3) Ισοζύγιο κατά ΕΣΛ95 (δεν περιλαμβάνονται οι συναλλαγές της ανταλλαγής ομολόγων).

(4) Ισοζύγιο κατά ΔΥΕ - Διαδικασία Υπερβολικού Ελλείμματος (περιλαμβάνονται οι συναλλαγές της ανταλλαγής ομολόγων).

(5) Το χρέος όπως ορίζεται από τη Συνθήκη του Μάαστριχτ.

(6) 2005 - 2011: Αναθεωρημένα στοιχεία ΑΕΠ.

Table 11. GREECE: MAIN AGGREGATES OF GENERAL GOVERNMENT, 2000 - 2011⁽¹⁾

In million €

	2006 ⁽²⁾	2007	2008	2009	2010	2011	
	81,844	90,915	94,833	88,601	90,247	88,075	Revenue
	25,948	28,425	28,985	26,153	27,344	26,610	Taxes on production and imports, receivable
	16,975	18,219	18,714	19,146	17,515	17,945	Taxes on income and property, receivable
	25,942	28,962	30,748	29,457	29,764	27,502	Social contributions
	7,825	9,588	11,150	10,608	11,017	11,062	Other
	5,154	5,721	5,236	3,237	4,607	4,956	Capital transfers, receivable
	94,407	106,009	117,963	124,646	114,106	107,769	Total expenditure
	84,629	95,325	106,026	112,729	100,913	92,739	Primary expenditure
	23,334	25,464	27,986	31,002	27,770	26,066	Compensation of employees, payable
	35,625	39,941	45,757	48,972	47,220	47,026	Social benefits
	12,387	15,030	15,067	17,135	13,692	9,740	Goods and services
	277	144	70	123	129	110	Subsidies, payable
	3,239	3,631	3,981	3,486	3,358	2,491	Other current transfers, payable
	9,767	11,115	13,165	12,011	8,744	7,306	Capital transfers, payable
	9,778	10,684	11,937	11,917	13,193	15,030	Interest payments
	-2,785	-4,410	-11,193	-24,128	-10,666	-4,664	Primary balance
	-12,563	-15,094	-23,130	-36,045	-23,859	-19,694	Overall balance ⁽³⁾
	-11,973	-14,418	-22,866	-36,103	-23,521	-19,565	Overall balance ⁽⁴⁾
	224,876	239,490	263,284	299,685	329,535	355,616	Gross debt (Maastricht) ⁽⁵⁾
							(As percentage of GDP) ⁽⁶⁾
	39.2	40.8	40.7	38.2	39.7	40.9	Revenue
	12.4	12.8	12.4	11.3	12.0	12.4	Taxes on production and imports, receivable
	8.1	8.2	8.0	8.3	7.7	8.3	Taxes on income and property, receivable
	12.4	13.0	13.2	12.7	13.1	12.8	Social contributions
	3.7	4.3	4.8	4.6	4.8	5.1	Other
	2.5	2.6	2.2	1.4	2.0	2.3	Capital transfers, receivable
	45.2	47.6	50.6	53.8	50.2	50.1	Total expenditure
	40.5	42.8	45.5	48.7	44.4	43.1	Primary expenditure
	11.2	11.4	12.0	13.4	12.2	12.1	Compensation of employees, payable
	17.1	17.9	19.6	21.1	20.8	21.9	Social benefits
	5.9	6.7	6.5	7.4	6.0	4.5	Goods and services
	0.1	0.1	0.0	0.1	0.1	0.1	Subsidies, payable
	1.6	1.6	1.7	1.5	1.5	1.2	Other current transfers, payable
	4.7	5.0	5.7	5.2	3.8	3.4	Capital transfers, payable
	4.7	4.8	5.1	5.1	5.8	7.0	Interest payments
	-1.3	-2.0	-4.8	-10.4	-4.7	-2.2	Primary balance
	-6.0	-6.8	-9.9	-15.6	-10.5	-9.2	Overall balance ⁽³⁾
	-5.7	-6.5	-9.8	-15.6	-10.3	-9.1	Overall balance ⁽⁴⁾
	107.7	107.5	113.0	129.4	145.0	165.3	Gross debt (Maastricht) ⁽⁵⁾
	208,893	222,771	232,920	231,642	227,318	215,088	GDP at market prices (in million €)

Source: National Accounts Division ELSTAT.

(1) 2005 - 2011: Provisional data.

(2) From 2006 onwards, the deficit and debt figures reflect also data of the Public Corporations that have been reclassified into the General Government sector.

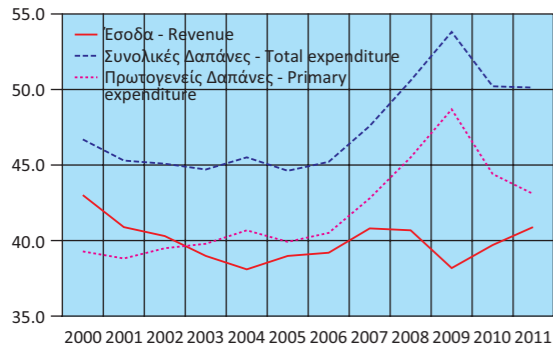
(3) Balance according to ESA95 (swaps transactions are not included).

(4) EDP Balance (swaps transactions are included).

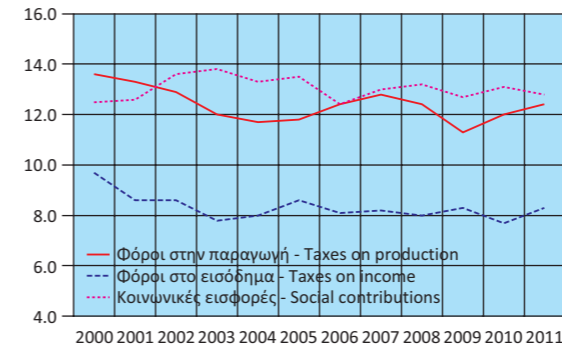
(5) Debt as defined in the Maastricht Treaty.

(6) 2005 - 2011: Revised GDP data.

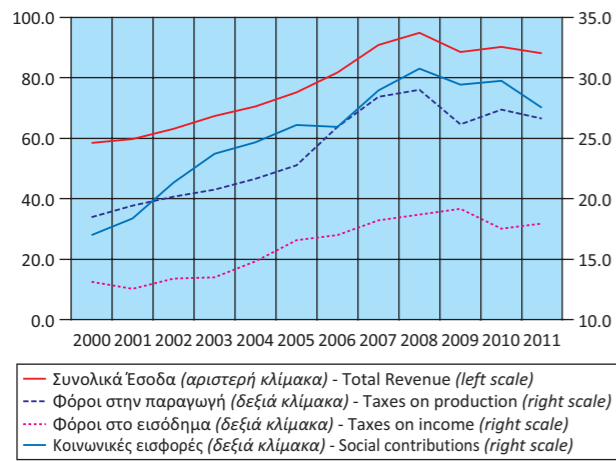
Κύρια μεγέθη Γενικής Κυβέρνησης ως ποσοστό του ΑΕΠ
Main aggregates of General Government as percentage of GDP



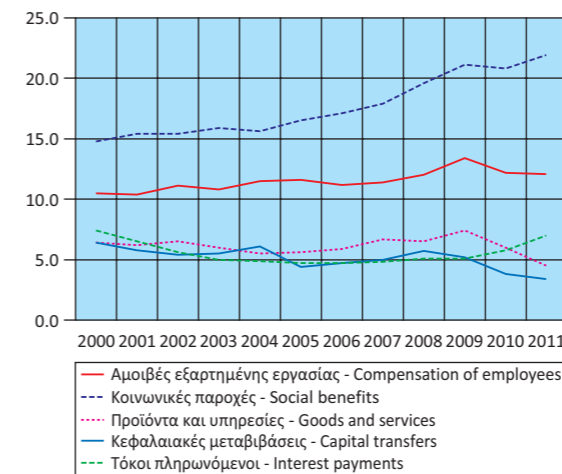
Έσοδα Γενικής Κυβέρνησης ως ποσοστό του ΑΕΠ
Revenue of General Government as percentage of GDP



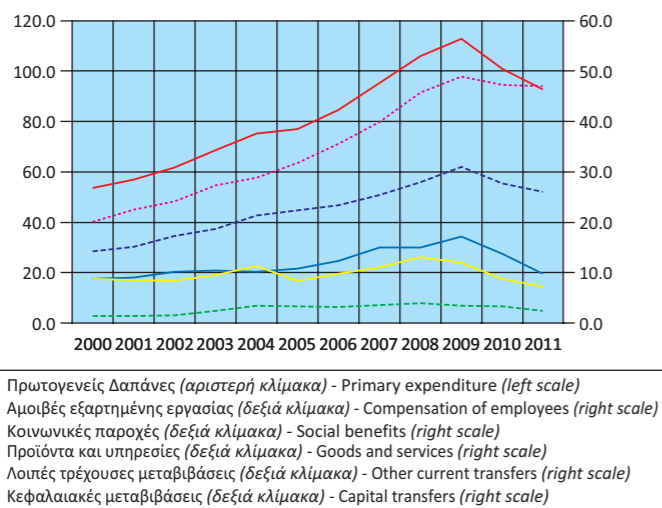
Έσοδα Γενικής Κυβέρνησης (σε δισ. €)
Revenue of General Government (in bil. €)



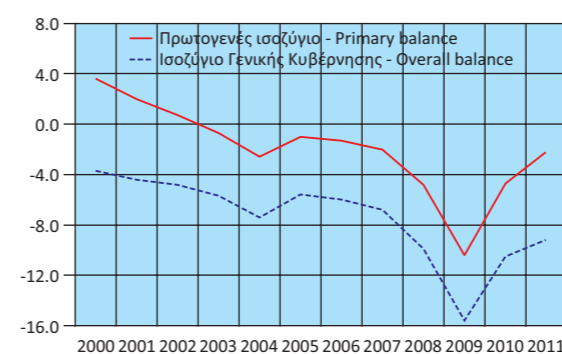
Έξοδα Γενικής Κυβέρνησης ως ποσοστό του ΑΕΠ
Expenditure of General Government as percentage of GDP



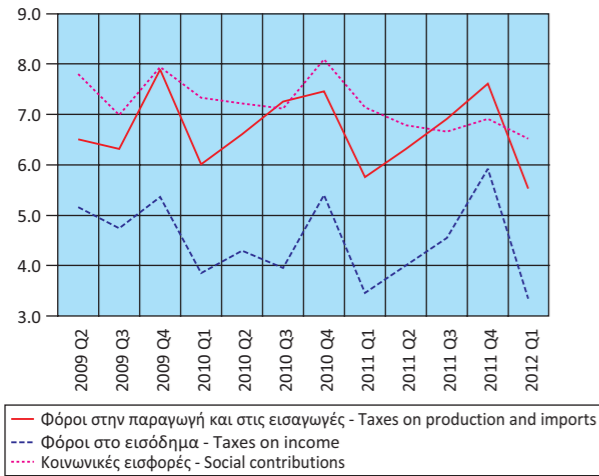
Έξοδα Γενικής Κυβέρνησης (σε δισ. €)
Expenditure of General Government (in bil. €)



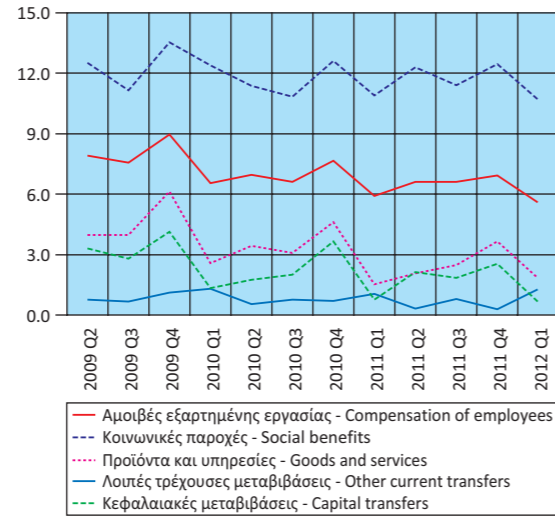
Πρωτογενές Ισοζύγιο και Ισοζύγιο Γενικής Κυβέρνησης ως ποσοστό του ΑΕΠ
Primary balance and Overall balance of General Government as percentage of GDP



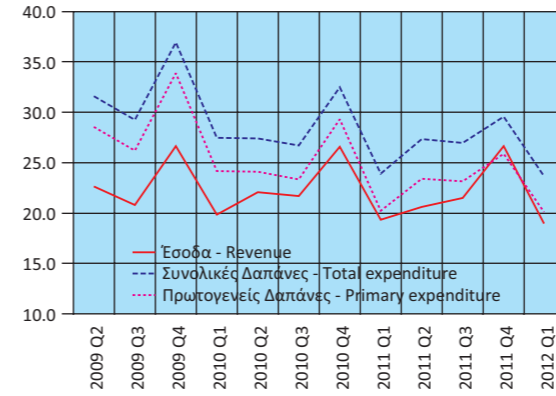
Έσοδα Γενικής Κυβέρνησης (σε δις. €)
Revenue of General Government (in bil. €)



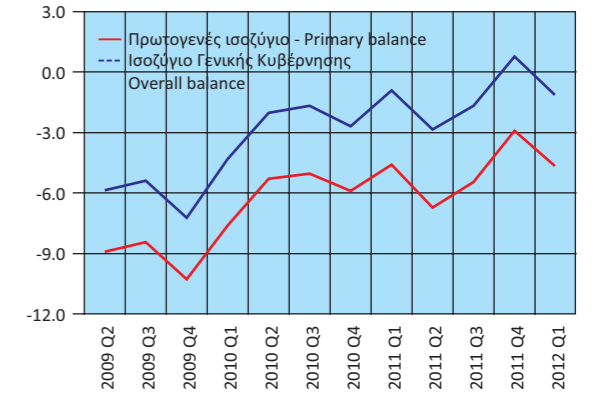
Έξοδα Γενικής Κυβέρνησης (σε δις. €)
Expenditure of General Government (in bil. €)



Έσοδα - Πρωτογενείς Δαπάνες - Συνολικές Δαπάνες (σε δις. €)
Revenue - Primary Expenditure - Total Expenditure (in bil. €)



Πρωτογενές Ισοζύγιο και Ισοζύγιο Γενικής Κυβέρνησης (σε δις. €)
Primary balance and Overall balance of General Government (in bil. €)



Πίνακας 13. ΕΛΛΑΣ: ΧΡΕΟΣ ΓΕΝΙΚΗΣ ΚΥΒΕΡΝΗΣΗΣ, 2000 - 2012

Σε εκατομμύρια €

	2000	2001	2002	2003	2004	2005	2006 ⁽¹⁾
Ονομαστική αξία υπολοίπου χρέους στο τέλος του έτους	140,971	151,869	159,214	168,025	183,187	212,418	224,876
Νόμισμα και καταθέσεις	178	198	842	756	1,006	1,235	988
Χρεόγραφα εκτός από μετοχές, χωρίς χρηματοοικονομικά παράγωγα	115,985	125,940	135,022	144,006	159,537	169,492	179,542
Βραχυπρόθεσμα (≤1 έτους)	1,766	752	982	3,084	2,568	1,156	943
Μακροπρόθεσμα (>1 έτους)	114,219	125,188	134,040	140,922	156,969	168,336	178,600
Δάνεια	24,808	25,731	23,350	23,263	22,644	41,691	44,345
Βραχυπρόθεσμα	2,726	1,533	416	325	271	181	1,536
Μακροπρόθεσμα	22,082	24,198	22,934	22,938	22,373	41,510	42,809
<i>(Ως ποσοστό του χρέους)</i>							
Νόμισμα και καταθέσεις	0.1	0.1	0.5	0.4	0.5	0.6	0.4
Χρεόγραφα εκτός από μετοχές, χωρίς χρηματοοικονομικά παράγωγα	82.3	82.9	84.8	85.7	87.1	79.8	79.8
Βραχυπρόθεσμα	1.3	0.5	0.6	1.8	1.4	0.5	0.4
Μακροπρόθεσμα	81.0	82.4	84.2	83.9	85.7	79.2	79.4
Δάνεια	17.6	16.9	14.7	13.8	12.4	19.6	19.7
Βραχυπρόθεσμα	1.9	1.0	0.3	0.2	0.1	0.1	0.7
Μακροπρόθεσμα	15.7	15.9	14.4	13.7	12.2	19.5	19.0

Πηγή: Διεύθυνση Εθνικών Λογαριασμών ΕΛΣΤΑΤ.

(1) Από το έτος 2006 στο έλλειμμα και στο χρέος περιλαμβάνονται οι Δημόσιες Επιχειρήσεις που έχουν αναξινομηθεί στον τομέα της Γενικής Κυβέρνησης.
(5) Περιλαμβάνει μείωση του χρέους στο πλαίσιο της πρωτοβουλίας «συμμετοχή του ιδιωτικού τομέα» (PSI).

Table 13. GREECE: GENERAL GOVERNMENT DEBT, 2000 - 2012

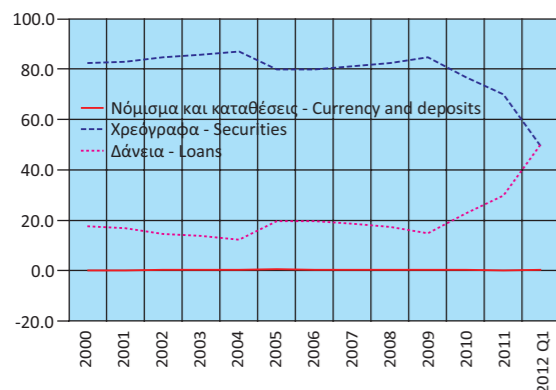
In million €

	2007	2008	2009	2010	2011	2012Q1	
239,490	263,284	299,685	329,535	355,616	⁽²⁾ 280,427		Nominal value of debt outstanding at the end of year
693	728	1,477	1,005	820	763		Currency and deposits
194,337	217,012	253,622	253,432	248,638	138,094		Securities other than shares, excl. financial derivatives
1,625	5,496	10,820	9,121	11,758	13,377		Short-term (≤1 year)
192,712	211,516	242,802	244,312	236,880	124,717		Long-term (>1 year)
44,460	45,545	44,586	75,097	106,158	141,570		Loans
555	294	1,514	2,624	2,605	448		Short-term
43,905	45,250	43,072	72,474	103,554	141,122		Long-term
<i>(As percentage of Debt)</i>							
0.3	0.3	0.5	0.3	0.2	0.3		Currency and deposits
81.1	82.4	84.6	76.9	69.9	49.2		Securities other than shares, excl. financial derivatives
0.7	2.1	3.6	2.8	3.3	4.8		Short-term
80.5	80.3	81.0	74.1	66.6	44.5		Long-term
18.6	17.3	14.9	22.8	29.9	50.5		Loans
0.2	0.1	0.5	0.8	0.7	0.2		Short-term
18.3	17.2	14.4	22.0	29.1	50.3		Long-term

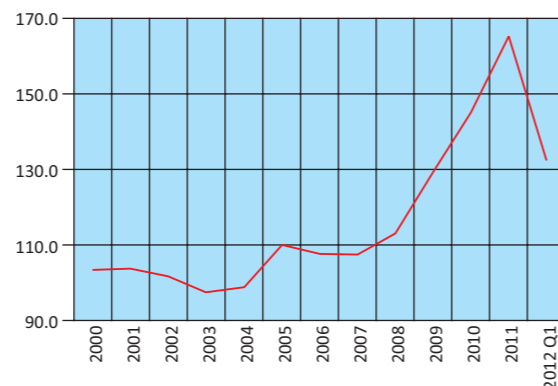
Source: National Accounts Division ELSTAT.

(1) From 2006 onwards, the deficit and debt figures reflect also data of the Public Corporations that have been reclassified into the General Government sector.
(2) Includes debt reduction under the private sector involvement (PSI) initiative.

Δομή Χρέους Γενικής Κυβέρνησης (ποσοστό συνόλου)
Structure of General Government Debt (percent of total)



Διαχρονική εξέλιξη του χρέους ως ποσοστό του ΑΕΠ
Evolution of Debt as percentage of GDP



Πίνακας 14. ΕΛΛΑΣ: ΠΛΗΘΥΣΜΟΣ ΗΛΙΚΙΑΣ 15 ΕΤΩΝ ΚΑΙ ΑΝΩ, ΚΑΤΑ ΚΑΤΑΣΤΑΣΗ ΑΠΑΣΧΟΛΗΣΗΣ, ΤΡΙΜΗΝΙΑΙΑ ΣΤΟΙΧΕΙΑ. 2005 - 2012

Σε χιλιάδες

Περίοδος αναφοράς	Γενικό σύνολο (1) Grand total	Εργατικό δυναμικό				
		Σύνολο Total	Ποσοστό επί του πληθυσμού Percent of population	Απασχολούμενοι Employed	Ποσοστό επί του εργατικού δυναμικού Percent of labour force	Άνεργοι Unemployed
2005 Β' Τρίμηνο	9,102.6	4,848.8	53.3	4,381.9	90.4	466.9
Γ' »	9,112.9	4,855.3	53.3	4,385.6	90.3	469.8
Δ' Τρίμηνο	9,122.3	4,854.3	53.2	4,383.4	90.3	470.9
2006 Α' Τρίμηνο	9,136.0	4,873.1	53.3	4,400.0	90.3	473.1
Β' »	9,150.1	4,880.2	53.3	4,452.8	91.2	427.4
Γ' »	9,164.2	4,902.5	53.5	4,494.2	91.7	408.3
Δ' Τρίμηνο	9,179.1	4,891.2	53.3	4,462.1	91.2	429.1
2007 Α' Τρίμηνο	9,195.4	4,906.9	53.4	4,461.2	90.9	445.7
Β' »	9,206.7	4,917.9	53.4	4,519.9	91.9	398.0
Γ' »	9,211.3	4,926.8	53.5	4,539.3	92.1	387.5
Δ' Τρίμηνο	9,216.0	4,915.6	53.3	4,519.1	91.9	396.5
2008 Α' Τρίμηνο	9,222.7	4,918.2	53.3	4,511.6	91.7	406.5
Β' »	9,230.1	4,939.7	53.5	4,582.5	92.8	357.1
Γ' »	9,237.8	4,944.9	53.5	4,589.8	92.8	355.1
Δ' Τρίμηνο	9,245.8	4,946.3	53.5	4,553.6	92.1	392.7
2009 Α' Τρίμηνο	9,252.7	4,948.1	53.5	4,485.8	90.7	462.3
Β' »	9,262.4	4,974.5	53.7	4,531.9	91.1	442.6
Γ' »	9,272.3	5,005.3	54.0	4,540.1	90.7	465.1
Δ' Τρίμηνο	9,282.4	4,991.2	53.8	4,476.8	89.7	514.4
2010 Α' Τρίμηνο	9,292.2	5,012.4	53.9	4,425.6	88.3	586.8
Β' »	9,301.5	5,021.0	54.0	4,427.0	88.2	594.0
Γ' »	9,311.0	5,024.9	54.0	4,402.9	87.6	621.9
Δ' Τρίμηνο	9,320.6	5,011.1	53.8	4,299.0	85.8	712.1
2011 Α' Τρίμηνο	9,329.4	4,987.0	53.5	4,194.4	84.1	792.6
Β' »	9,337.6	4,967.2	53.2	4,156.3	83.7	810.8
Γ' »	9,346.0	4,957.6	53.0	4,079.3	82.3	878.3
Δ' Τρίμηνο	9,354.5	4,958.7	53.0	3,932.8	79.3	1,025.9
2012 Α' Τρίμηνο	9,362.3	4,958.0	53.0	3,837.9	77.4	1,120.1

Πηγή: Διεύθυνση Στατιστικών Πληθυσμού και Αγοράς Εργασίας ΕΛΣΤΑΤ.

(1) Συνολικός πληθυσμός ατόμων που διαμένουν σε ιδιωτικά νοικοκυριά, ηλικίας 15 ετών και άνω, όπως εκτιμάται με βάση τα αποτελέσματα της Απογραφής Πληθυσμού 2001.

Table 14. GREECE: POPULATION AGED 15 YEARS AND OVER, BY EMPLOYMENT STATUS, QUARTERLY DATA, 2005 - 2012

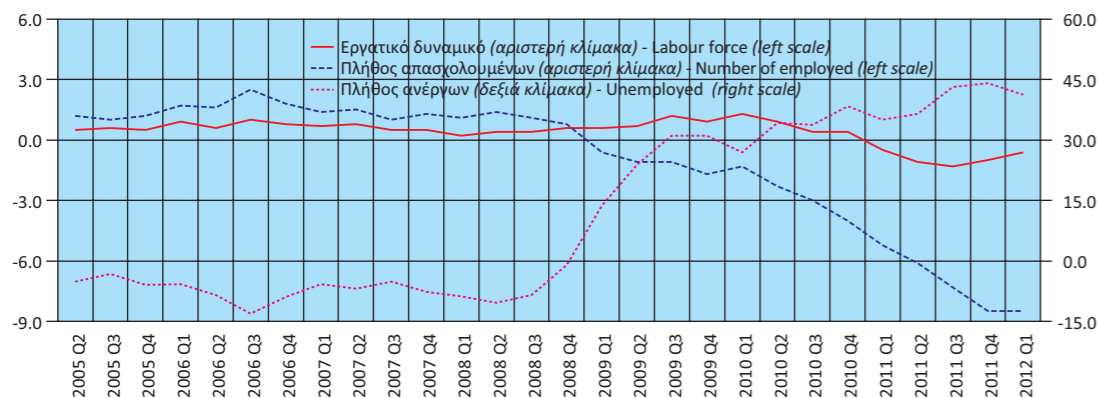
In thousands

Reference period	Μη οικονομικά ενεργός πληθυσμός Economically non-active population	Ετήσια μεταβολή στο πλήθος των ανέργων Year-on-year change in the number of unemployed	Ετήσια μεταβολή στο πλήθος απασχολούμενων Year-on-year change in the number of employed	Ετήσια μεταβολή εργατικού δυναμικού Year-on-year change of labour force	Μέσο ετήσιο ποσοστό ανεργίας Annual average unemployment rate	Ποσοστό επί του εργατικού δυναμικού Percent of labour force
3rd »	4,257.5	-3.3	1.0	0.6	8.9	9.7
4th Quarter	4,268.0	-5.9	1.2	0.5	8.3	9.7
2006 1st Quarter	4,262.9	-5.8	1.7	0.9	8.3	9.7
2nd »	4,269.9	-8.4	1.6	0.6	8.3	8.8
3rd »	4,261.8	-13.1	2.5	1.0	8.3	8.3
4th Quarter	4,287.9	-8.9	1.8	0.8	8.3	8.8
2007 1st Quarter	4,288.5	-5.8	1.4	0.7	8.3	9.1
2nd »	4,288.8	-6.9	1.5	0.8	8.3	8.1
3rd »	4,284.5	-5.1	1.0	0.5	8.3	7.9
4th Quarter	4,300.4	-7.6	1.3	0.5	8.3	8.1
2008 1st Quarter	4,304.5	-8.8	1.1	0.2	7.6	8.3
2nd »	4,290.4	-10.3	1.4	0.4	7.6	7.2
3rd »	4,292.9	-8.4	1.1	0.4	7.6	7.2
4th Quarter	4,299.5	-1.0	0.8	0.6	7.6	7.9
2009 1st Quarter	4,304.5	13.7	1.3	0.6	9.5	9.3
2nd »	4,287.9	23.9	1.1	0.7	9.5	8.9
3rd »	4,267.0	31.0	1.1	1.2	9.5	9.3
4th Quarter	4,291.2	31.0	1.7	0.9	9.5	10.3
2010 1st Quarter	4,279.8	26.9	1.3	1.3	12.5	11.7
2nd »	4,280.5	34.2	0.9	0.9	12.5	11.8
3rd »	4,286.1	33.7	0.4	0.4	12.5	12.4
4th Quarter	4,309.4	38.4	0.4	0.4	12.5	14.2
2011 1st Quarter	4,342.4	35.1	0.4	-0.5	17.7	15.9
2nd »	4,370.5	36.5	-2.3	-1.1	17.7	16.3
3rd »	4,388.4	43.2	-3.0	-1.3	17.7	17.7
4th Quarter	4,395.8	44.1	-4.0	-1.0	17.7	20.7
2012 1st Quarter	4,404.3	41.3	-8.5	-0.6	17.7	22.6

Source: Population and Labour Market Statistics Division ELSTAT.

(1) Total number of persons residing in private households, aged 15 years and over, according to the results of the 2001 Population Census.

Εργατικό δυναμικό, απασχολούμενοι, άνεργοι (ετήσια μεταβολή)
Labour force, employed, unemployed (year-on-year change)



Πίνακας 15. ΕΛΛΑΣ: ΠΟΣΟΣΤΟ ΑΝΕΡΓΙΑΣ ΓΙΑ ΤΟ ΣΥΝΟΛΟ ΤΟΥ ΠΛΗΘΥΣΜΟΥ, ΓΙΑ ΑΝΔΡΕΣ - ΓΥΝΑΙΚΕΣ ΚΑΙ ΓΙΑ ΝΕΟΥΣ 15 - 29 ΕΤΩΝ⁽¹⁾, 2000 - 2011

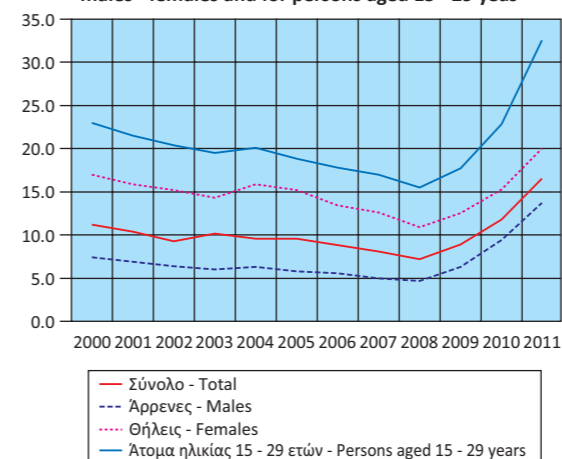
Table 15. GREECE: UNEMPLOYMENT RATE FOR TOTAL POPULATION, MALES - FEMALES AND FOR PERSONS AGED 15 - 29 YEARS⁽¹⁾, 2000 - 2011

Έτος Year	Σύνολο Total	Άρρενες Males	Θήλειες Females	Άτομα ηλικίας 15 - 29 ετών Persons aged 15 - 29 Years
2000	11.2	7.4	17.0	23.0
2001	10.4	6.9	15.9	21.5
2002	9.3	6.4	15.2	20.4
2003	10.2	6.0	14.3	19.5
2004	9.6	6.3	15.9	20.1
2005	9.6	5.8	15.2	18.8
2006	8.8	5.6	13.4	17.8
2007	8.1	5.0	12.6	17.0
2008	7.2	4.7	10.9	15.5
2009	8.9	6.3	12.5	17.7
2010	11.8	9.4	15.3	22.8
2011	16.3	13.7	20.0	32.9

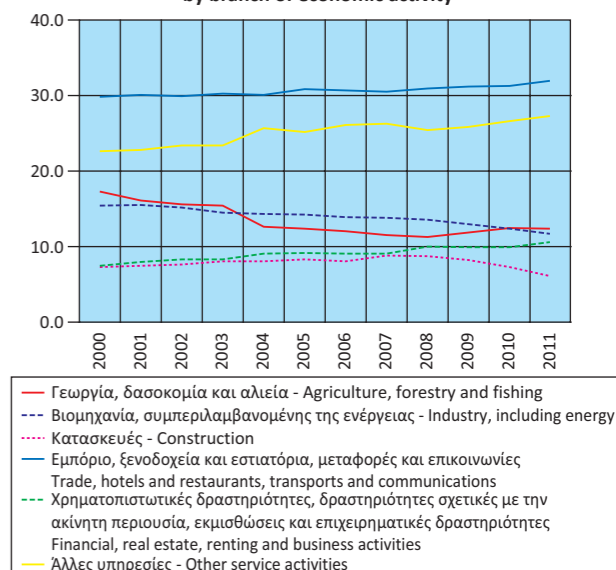
Πηγή: Διεύθυνση Στατιστικών Πληθυσμού και Αγοράς Εργασίας ΕΛΣΤΑΤ.
(1) Τα στοιχεία αναφέρονται στο Β' τρίμηνο εκάστου έτους.

Source: Population and Labour Market Statistics Division ELSTAT.
(1) Data refer to the 2nd quarter of each year.

Ποσοστό ανεργίας για το σύνολο του πληθυσμού, για άντρες - γυναίκες και για νέους 15 - 29 ετών
Unemployment rate for total population, males - females and for persons aged 15 - 29 years



Ποσοστό απασχολούμενων, κατά κλάδο οικονομικής δραστηριότητας
Share of employment, by branch of economic activity



Πίνακας 16. ΕΛΛΑΣ: ΑΠΑΣΧΟΛΟΥΜΕΝΟΙ 15 ΕΤΩΝ ΚΑΙ ΑΝΩ, ΚΑΤΑ ΚΛΑΔΟ ΟΙΚΟΝΟΜΙΚΗΣ ΔΡΑΣΤΗΡΙΟΤΗΤΑΣ, 2000 - 2012

	2000	2001	2002	2003	2004	2005	2006
<i>(Απόλυτοι αριθμοί σε χιλιάδες)</i>							
ΣΥΝΟΛΟ	4,088.5	4,086.3	4,175.8	4,274.5	4,313.2	4,369.0	4,452.3
Γεωργία, δασοκομία και αλιεία	706.3	658.1	649.6	656.1	543.9	542.0	533.3
Βιομηχανία, συμπεριλαμβανομένης της ενέργειας	630.3	633.5	634.4	620.9	616.9	618.3	620.9
Κατασκευές	300.1	306.8	318.9	345.8	350.3	361.7	362.4
Εμπόριο, ξενοδοχεία και εστιατόρια, μεταφορές και επικοινωνίες	1,219.2	1,230.0	1,250.4	1,292.9	1,298.7	1,345.7	1,368.6
Χρηματοπιστωτικές δραστηριότητες, δραστηριότητες σχετικές με την ακίνητη περιουσία, εκμισθώσεις και επιχειρηματικές δραστηριότητες	308.5	327.4	346.6	356.8	393.6	399.8	404.4
Άλλες υπηρεσίες	924.0	930.5	975.8	1,001.9	1,109.7	1,101.5	1,162.7
<i>(Ποσοστιαία αναλογία)</i>							
ΣΥΝΟΛΟ	100.0	100.0	100.0	100.0	100.0	100.0	100.0
Γεωργία, δασοκομία και αλιεία	17.3	16.1	15.6	15.4	12.6	12.4	12.0
Βιομηχανία, συμπεριλαμβανομένης της ενέργειας	15.4	15.5	15.2	14.5	14.3	14.2	13.9
Κατασκευές	7.3	7.5	7.6	8.1	8.1	8.3	13.9
Εμπόριο, ξενοδοχεία και εστιατόρια, μεταφορές και επικοινωνίες	29.8	30.1	29.9	30.2	30.1	30.8	30.7
Χρηματοπιστωτικές δραστηριότητες, δραστηριότητες σχετικές με την ακίνητη περιουσία, εκμισθώσεις και επιχειρηματικές δραστηριότητες	7.5	8.0	8.3	8.3	9.1	9.2	30.7
Άλλες υπηρεσίες	22.6	22.8	23.4	23.4	25.7	25.2	26.1

Πηγή: Διεύθυνση Στατιστικών Πληθυσμού και Αγοράς Εργασίας ΕΛΣΤΑΤ.

(1) Τα στοιχεία από το 2008 και μετά δεν είναι απολύτως συγκρίσιμα με τα στοιχεία των προηγούμενων ετών, λόγω της εφαρμογής του νέου κώδικα ταξινόμησης των κλάδων οικονομικής δραστηριότητας.

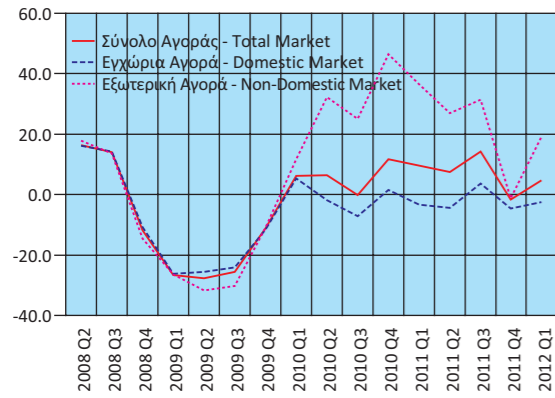
Table 16. GREECE: EMPLOYED PERSONS AGED 15 YEARS AND OVER, BY BRANCH OF ECONOMIC ACTIVITY, 2000 - 2012

	2007	2008 ⁽¹⁾	2009	2010	2011	2012Q1	
<i>(Absolute numbers in thousands)</i>							
ΣΥΝΟΛΟ	4,509.9	4,559.4	4,508.7	4,388.6	4,090.7	3,837.9	TOTAL
Γεωργία, δασοκομία και αλιεία	519.7	516.8	536.6	549.8	507.4	488.9	Agriculture, forestry and fishing
Βιομηχανία, συμπεριλαμβανομένης της ενέργειας	620.8	621.4	586.8	542.5	479.4	435.7	Industry, including energy
Κατασκευές	394.7	395.1	368.8	322.1	249.6	218.9	Construction
Εμπόριο, ξενοδοχεία και εστιατόρια, μεταφορές και επικοινωνίες	1,376.8	1,411.1	1,407.1	1,373.6	1,304.4	1,215.0	Trade, hotels and restaurants, transport and communication
Χρηματοπιστωτικές δραστηριότητες, δραστηριότητες σχετικές με την ακίνητη περιουσία, εκμισθώσεις και επιχειρηματικές δραστηριότητες	411.5	455.9	447.5	433.8	433.3	417.6	Financial, real estate, renting and business activities
Άλλες υπηρεσίες	1,186.4	1,159.2	1,161.9	1,166.8	1,116.7	1,061.8	Other service activities
<i>(In percent of total)</i>							
ΣΥΝΟΛΟ	100.0	100.0	100.0	100.0	100.0	100.0	TOTAL
Γεωργία, δασοκομία και αλιεία	11.5	11.3	11.9	12.5	12.4	12.7	Agriculture, forestry and fishing
Βιομηχανία, συμπεριλαμβανομένης της ενέργειας	13.8	13.6	13.0	12.4	11.7	11.4	Industry, including energy
Κατασκευές	8.8	8.7	8.2	7.3	6.1	5.7	Construction
Εμπόριο, ξενοδοχεία και εστιατόρια, μεταφορές και επικοινωνίες	30.5	30.9	31.2	31.3	31.9	31.7	Trade, hotels and restaurants, transport and communication
Χρηματοπιστωτικές δραστηριότητες, δραστηριότητες σχετικές με την ακίνητη περιουσία, εκμισθώσεις και επιχειρηματικές δραστηριότητες	9.1	10.0	9.9	9.9	10.6	10.9	Financial, real estate, renting and business activities
Άλλες υπηρεσίες	26.3	25.4	25.8	26.6	27.3	27.7	Other service activities

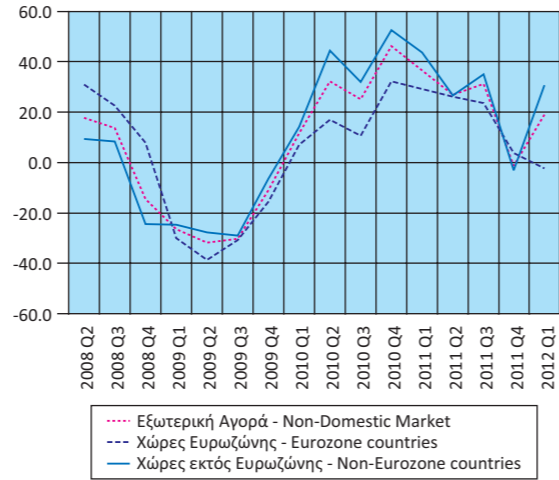
Source: Population and Labour Market Statistics Division ELSTAT.

(1) Data from 2008 onwards are not fully comparable with those of previous years, due to the introduction of a new sectoral classification.

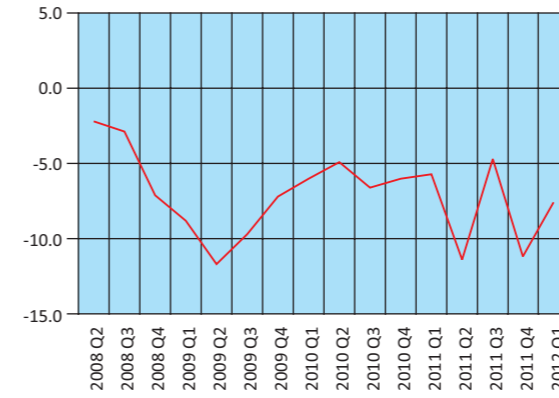
Δείκτης Κύκλου Εργασιών στη Βιομηχανία (ετήσια μεταβολή %)
Turnover Index in Industry (y-o-y change %)



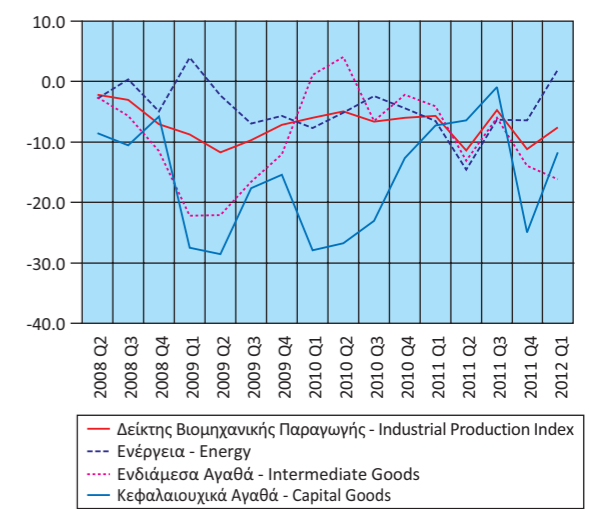
Δείκτης Κύκλου Εργασιών στη Βιομηχανία, Εξωτερική Αγορά (ετήσια μεταβολή %)
Turnover Index in Industry for the Non-Domestic Market (y-o-y change %)



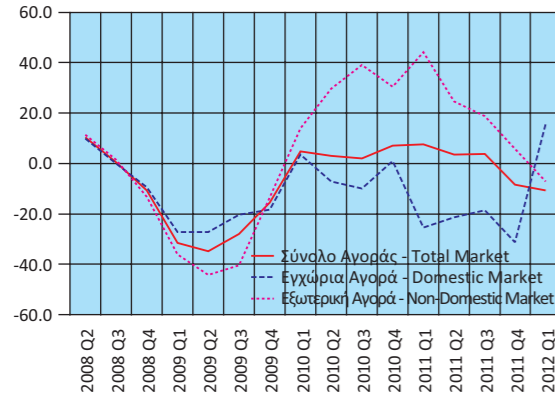
Δείκτης Βιομηχανικής Παραγωγής (όγκος) (ετήσια μεταβολή %)
Industrial Production Index (volume) (y-o-y change %)



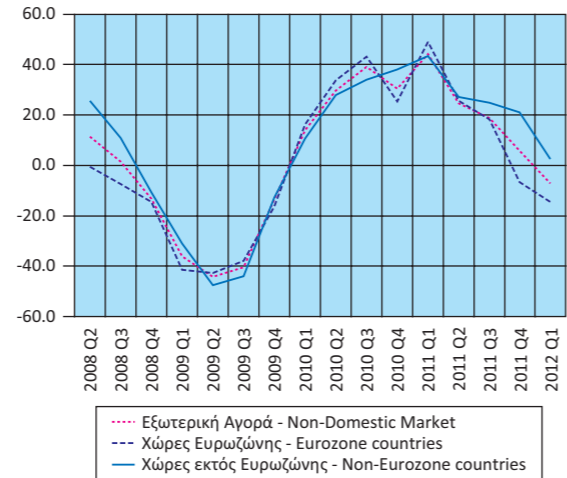
Δείκτης Βιομηχανικής Παραγωγής (όγκος), κατά Ομάδες Βιομηχανικών Κλάδων 1.2.3 (ετήσια μεταβολή %)
Industrial Production Index (volume), by Main industrial Groupings 1.2.3 (y-o-y change %)



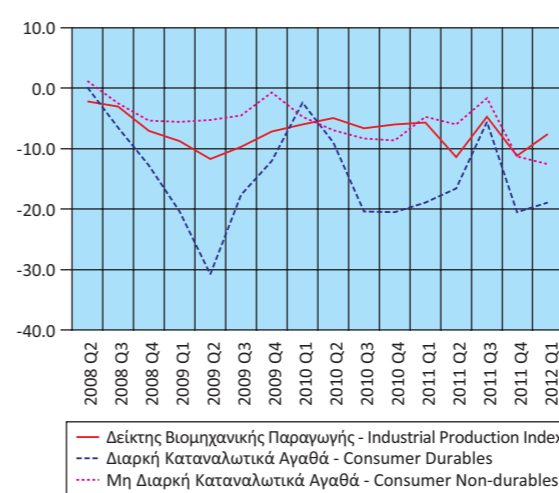
Δείκτης Νέων Παραγγελιών στη Βιομηχανία (ετήσια μεταβολή %)
New Orders Index in Industry (y-o-y change %)



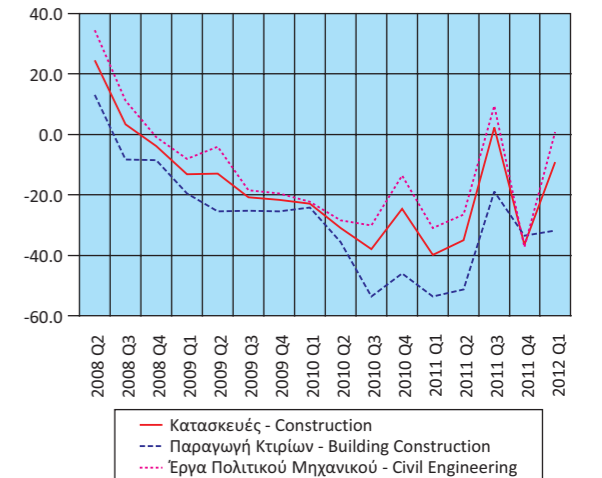
Δείκτης Νέων Παραγγελιών στη Βιομηχανία, Εξωτερική Αγορά (ετήσια μεταβολή %)
New Orders Index in Industry for the Non-Domestic Market (y-o-y change %)



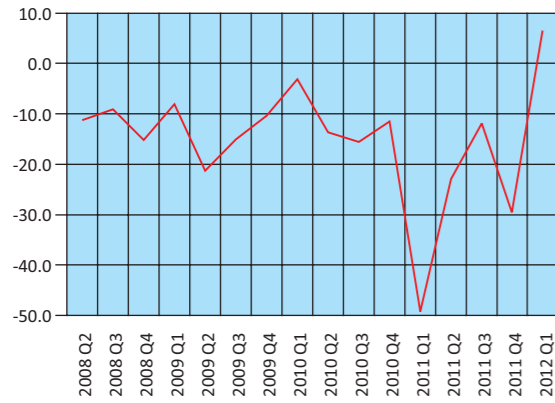
Δείκτης Βιομηχανικής Παραγωγής (όγκος), κατά Ομάδες Βιομηχανικών Κλάδων 4.5 (ετήσια μεταβολή %)
Industrial Production Index (volume), by Main industrial Groupings 4.5 (y-o-y change %)



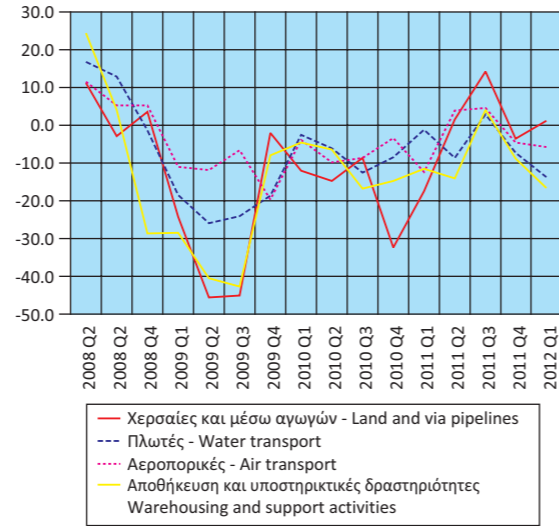
Δείκτης Παραγωγής στις Κατασκευές (ετήσια μεταβολή %)
Production Index in Construction (y-o-y change %)



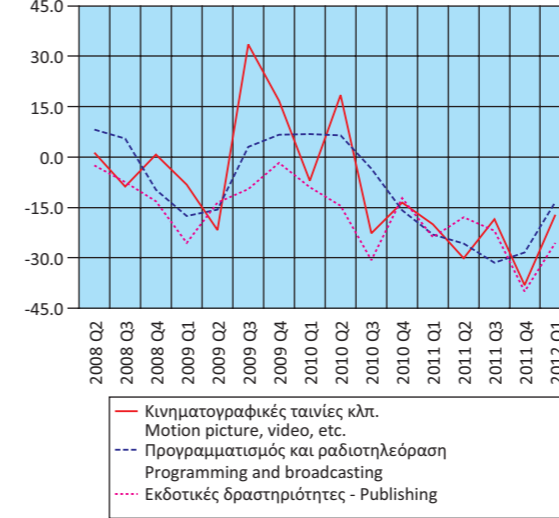
Οικοδομική Δραστηριότητα (αριθμός οικοδομικών αδειών)
 (ετήσια μεταβολή %)
Building Activity (number of building permits)
 (y-o-y change %)
Οικοδομικές άδειες - Building permits



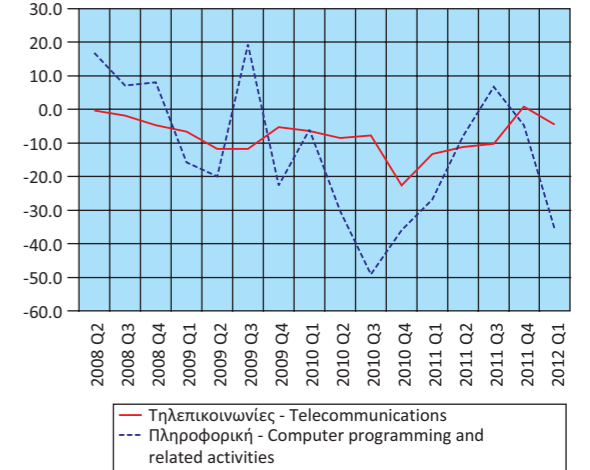
Δείκτης Κύκλου Εργασιών στον Τομέα των Μεταφορών
 (ετήσια μεταβολή %)
Turnover Index in Transport
 (y-o-y change %)



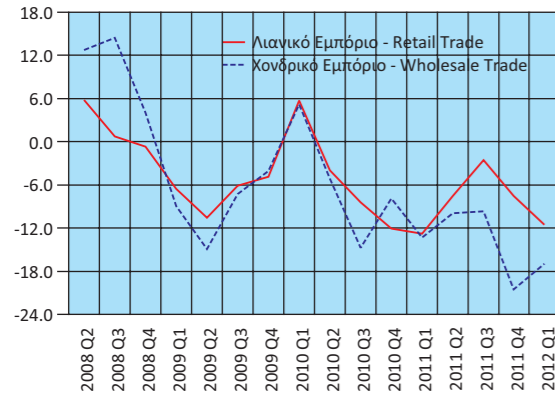
Δείκτες Κύκλου Εργασιών στον Τομέα
Ενημέρωσης - Επικοινωνίας και Εκδοτικών Δραστηριοτήτων
 (ετήσια μεταβολή %)
Turnover Indices in Information - Communication and
Publishing Activities
 (y-o-y change %)



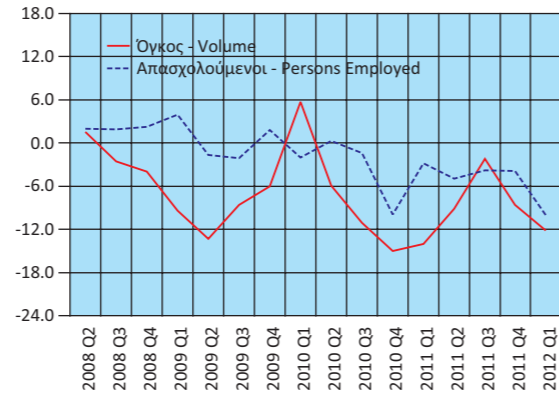
Δείκτες Κύκλου Εργασιών στις Τηλεπικοινωνίες και
την Πληροφορική (ετήσια μεταβολή %)
Turnover Indices in Telecommunications and Computer
programming and related activities (y-o-y change %)



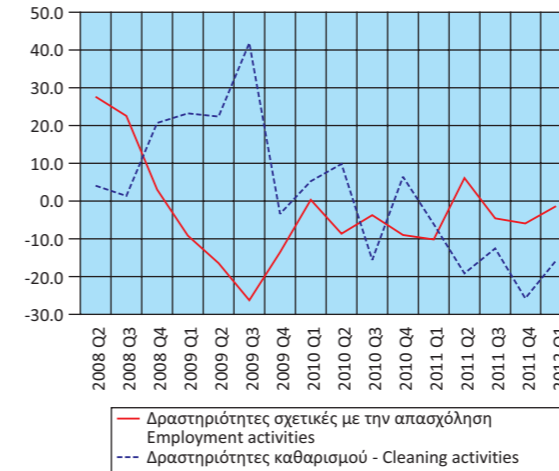
Δείκτες Κύκλου Εργασιών Λιανικού και Χονδρικού Εμπορίου
 (ετήσια μεταβολή %)
Turnover Indices in Retail and Wholesale Trade
 (y-o-y change %)



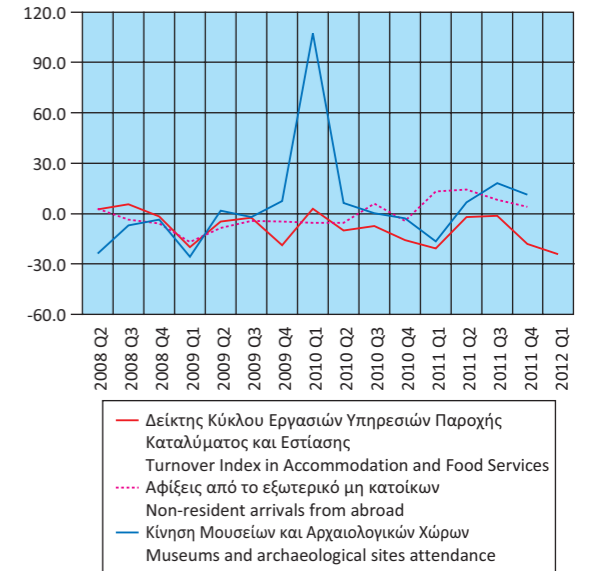
Δείκτες όγκου και Απασχολούμενων στο Λιανικό Εμπόριο
 (ετήσια μεταβολή %)
Indices of Volume and Employed Persons in Retail Trade
 (y-o-y change %)



Δείκτες Κύκλου Εργασιών δραστηριοτήτων σχετικών με την
Απασχόληση και τον Καθαρισμό (ετήσια μεταβολή %)
Turnover Indices in Employment
and Cleaning activities (y-o-y change %)



Μεγέθη του Τομέα Τουρισμού
 (ετήσια μεταβολή %)
Aggregates of the Tourism Sector
 (y-o-y change %)



Πίνακας 18. ΕΛΛΑΣ: ΕΘΝΙΚΟΣ ΔΤΚ⁽¹⁾, Εν. ΔΤΚ⁽²⁾, ΠΥΡΗΝΑΣ ΠΛΗΘΩΡΙΣΜΟΥ⁽³⁾ ΚΑΙ ΔΤΠΒ⁽⁴⁾, 2008 - 2012

Table 18. GREECE: CPI⁽¹⁾, HICP⁽²⁾, CORE INFLATION⁽³⁾ AND PPI⁽⁴⁾, 2008 - 2012

Έτος και μήνας Year and month	Μεταβολή από μήνα σε μήνα Monthly rates of change				Μεταβολή με αντίστοιχο δείκτη προηγούμενου έτους Annual rates of change				Μεταβολή μέσου δείκτη δωδεκαμήνου με αντίστοιχο δείκτη προηγούμενου δωδεκαμήνου Annual average rates of change			
	ΔΤΚ CPI	Εν. ΔΤΚ HICP	Πυρήνας Πληθωρισμού Core Inflation	ΔΤΠΒ PPI	ΔΤΚ CPI	Εν. ΔΤΚ HICP	Πυρήνας Πληθωρισμού Core Inflation	ΔΤΠΒ PPI	ΔΤΚ CPI	Εν. ΔΤΚ HICP	Πυρήνας Πληθωρισμού Core Inflation	ΔΤΠΒ PPI
	2008: 7	-0.8	-0.8	-1.0	1.3	4.9	4.9	3.0	15.5	4.0	4.1	2.6
8	-0.9	-1.1	-1.1	-1.8	4.7	4.8	3.0	13.3	4.2	4.2	2.7	10.9
9	2.0	2.1	2.7	-1.0	4.6	4.7	3.3	10.9	4.3	4.4	2.7	11.4
10	0.0	0.0	0.4	-3.4	3.9	4.0	3.3	5.8	4.4	4.5	2.8	11.3
11	-0.3	-0.2	0.3	-4.1	2.9	3.0	3.4	-0.3	4.3	4.4	2.8	10.4
12	-0.5	-0.3	0.5	-3.5	2.0	2.2	3.5	-4.0	4.2	4.2	2.9	9.2
2009: 1	-0.5	-0.5	-1.0	0.4	1.8	2.0	3.4	-4.0	4.0	4.1	3.0	8.0
2	-0.9	-1.1	-1.6	-0.6	1.6	1.8	3.3	-5.8	3.7	3.8	3.1	6.5
3	2.0	2.0	2.8	-0.4	1.3	1.5	3.1	-7.3	3.5	3.6	3.2	4.9
4	0.3	0.4	-0.1	0.4	1.0	1.1	2.6	-8.1	3.2	3.3	3.2	3.4
5	0.2	0.2	0.1	1.2	0.5	0.7	2.0	-9.5	2.8	3.0	3.1	1.4
6	-0.1	-0.1	0.0	2.2	0.5	0.7	1.9	-9.2	2.4	2.6	3.0	-0.5
7	-0.7	-0.7	-1.0	-0.7	0.6	0.7	2.0	-11.0	2.1	2.3	2.9	-2.7
8	-0.7	-0.8	-1.0	1.7	0.8	1.0	2.1	-7.8	1.8	1.9	2.8	-4.4
9	1.9	1.9	2.7	-0.8	0.7	0.7	2.1	-7.7	1.4	1.6	2.7	-5.9
10	0.5	0.5	0.4	0.9	1.2	1.2	2.1	-3.5	1.2	1.4	2.6	-6.6
11	0.5	0.6	0.4	0.4	2.0	2.1	2.2	1.0	1.2	1.3	2.5	-6.5
12	0.2	0.1	0.5	0.2	2.6	2.6	2.2	5.0	1.2	1.3	2.4	-5.8
2010: 1	-0.7	-0.8	-1.6	1.2	2.4	2.3	1.7	5.8	1.3	1.4	2.3	-5.1
2	-0.5	-0.6	-1.6	0.3	2.8	2.9	1.7	6.7	1.4	1.5	2.2	-4.1
3	3.1	3.1	3.5	1.4	3.9	3.9	2.4	8.7	1.6	1.7	2.1	-2.9
4	1.2	1.2	0.6	1.5	4.8	4.7	3.0	9.8	1.9	2.0	2.1	-1.4
5	0.8	0.8	0.2	-0.5	5.4	5.3	3.2	7.9	2.3	2.3	2.2	0.0
6	-0.3	-0.2	-0.1	0.8	5.2	5.2	3.0	6.5	2.7	2.7	2.3	1.4
7	-0.5	-0.4	-0.8	-1.1	5.5	5.5	3.2	6.1	3.1	3.1	2.4	2.9
8	-0.7	-0.7	-1.2	0.3	5.5	5.6	3.0	4.6	3.5	3.5	2.5	4.1
9	1.9	1.9	2.8	0.3	5.6	5.7	3.1	5.8	3.9	3.9	2.6	5.3
10	0.2	0.1	0.3	0.1	5.2	5.2	3.0	5.0	4.3	4.3	2.6	6.0
11	0.2	0.2	0.1	1.3	4.9	4.8	2.6	5.9	4.5	4.5	2.7	6.5
12	0.4	0.5	0.1	1.8	5.2	5.2	2.2	7.6	4.7	4.7	2.7	6.7
2011: 1	-0.7	-1.0	-2.0	0.9	5.2	4.9	1.7	7.3	4.9	4.9	2.7	6.8
2	-1.3	-1.3	-2.3	1.4	4.4	4.2	1.0	8.5	5.1	5.0	2.6	7.0
3	3.3	3.2	4.1	1.6	4.5	4.3	1.6	8.7	5.1	5.0	2.5	7.0
4	0.6	0.7	0.4	1.0	3.9	3.7	1.5	8.2	5.0	5.0	2.4	6.8
5	0.2	0.2	0.2	-1.3	3.3	3.1	1.4	7.3	4.9	4.8	2.3	6.8
6	-0.2	-0.2	0.0	0.2	3.3	3.1	1.5	6.6	4.7	4.6	2.1	6.8
7	-1.4	-1.4	-2.0	1.1	2.4	2.1	0.3	9.1	4.4	4.3	1.9	7.1
8	-1.4	-1.4	-2.0	-0.9	1.7	1.4	-0.5	7.8	4.1	4.0	1.6	7.3
9	3.3	3.4	4.6	0.8	3.1	2.9	1.2	8.3	3.9	3.7	1.5	7.5
10	0.1	0.1	0.0	0.0	3.0	2.9	0.9	8.1	3.7	3.5	1.3	7.8
11	0.2	0.2	0.0	0.7	2.9	2.8	0.9	7.4	3.6	3.4	1.1	7.9
12	-0.1	-0.2	-0.2	0.2	2.4	2.2	0.5	5.7	3.3	3.1	1.0	7.7
2012: 1	-0.8	-1.1	-2.1	2.7	2.3	2.1	0.4	7.5	3.1	2.9	0.9	7.7
2	-1.5	-1.7	-2.7	0.7	2.1	1.7	0.0	6.8	2.9	2.7	0.8	7.6
3	2.8	2.9	3.9	1.2	1.7	1.4	-0.2	6.4	2.7	2.4	0.7	7.4
4	0.8	0.8	1.0	-0.2	1.9	1.5	0.3	5.1	2.5	2.3	0.6	7.1
5	-0.3	-0.3	-0.1	-1.4	1.4	0.9	0.1	5.0	2.3	2.1	0.5	6.9
6	-0.3	-0.2	0.0	-1.9	1.3	1.0	0.0	2.9	2.2	1.9	0.3	6.6

Πηγή: Διεύθυνση Οικονομικών και Βραχυχρόνιων Δεικτών ΕΛΣΤΑΤ.

(1) ΔΤΚ: Δείκτης Τιμών Καταναλωτή (εθνικός).

(2) Εν. ΔΤΚ: Εναρμονισμένος ΔΤΚ.

(3) Πυρήνας Πληθωρισμού: ΔΤΚ, χωρίς διατροφή, ποτά, καπνό και ενέργεια.

(4) ΔΤΠΒ: Δείκτης Τιμών Παραγωγού στη Βιομηχανία.

Source: Economic and Short-Term Indices Division ELSTAT.

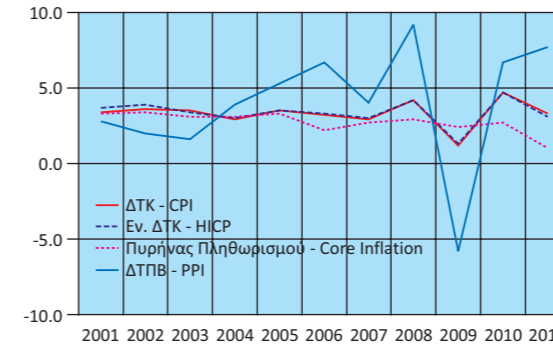
(1) CPI: Consumer Price Index.

(2) HICP: Harmonized Index of Consumer Prices.

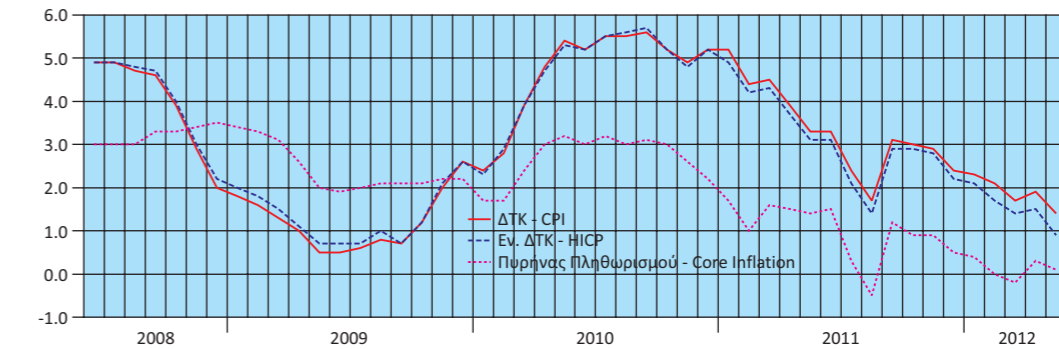
(3) Core Inflation: CPI excluding food, beverages, tobacco and energy.

(4) PPI: Producer Price Index in Industry.

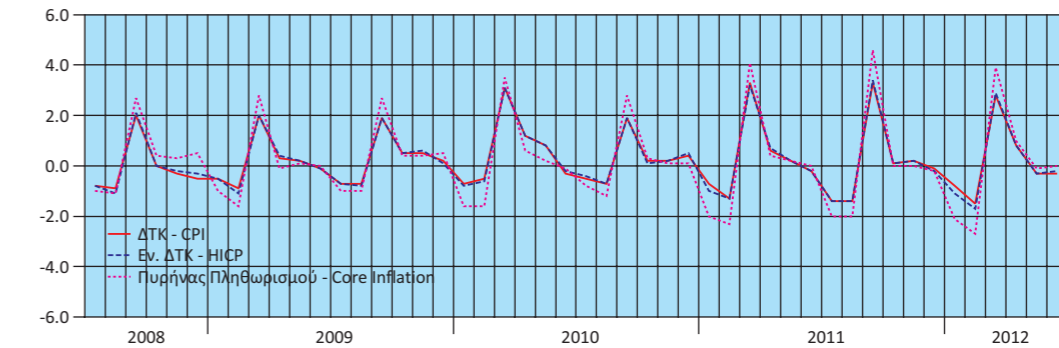
Μεταβολή % μέσου δείκτη δωδεκαμήνου με αντίστοιχο δείκτη προηγούμενου δωδεκαμήνου
Annual average rates of change %



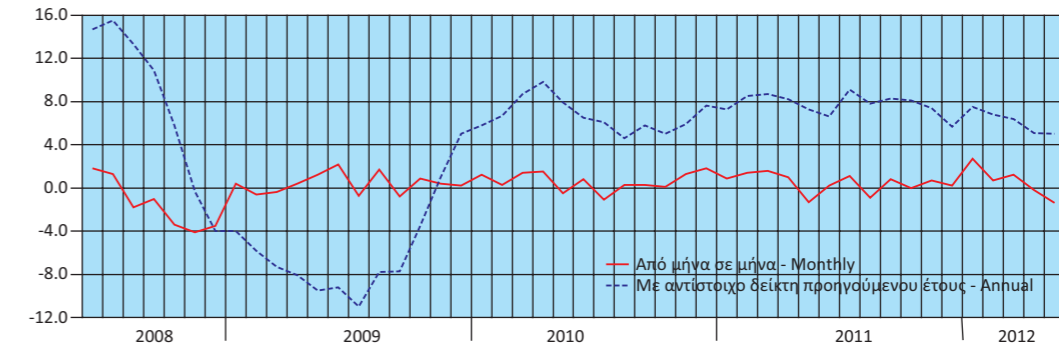
Μεταβολή % με αντίστοιχο δείκτη προηγούμενου έτους
Annual rates of change %



Μεταβολή % από μήνα σε μήνα
Monthly rates of change %



Μεταβολές % ΔΤΠΒ
Rates of change % PPI



Πίνακας 19. ΕΛΛΑΣ: ΕΜΠΟΡΙΚΟ ΙΣΟΖΥΓΙΟ, ΧΩΡΙΣ ΠΕΤΡΕΛΑΙΟΕΙΔΗ, 2004 - 2011⁽¹⁾

Σε δισεκατομμύρια €

	2004	2005	2006	2007
Εισαγωγές - Αφίξεις Εξαιρουμένων των πετρελαιοειδών και συμπεριλαμβανομένης της αξίας των πλοίων	39.23	38.23	42.74	48.49
Εξαγωγές - Αποστολές Εξαιρουμένων των πετρελαιοειδών και συμπεριλαμβανομένης της αξίας των πλοίων	12.11	13.38	14.84	15.57
Εμπορικό ισοζύγιο, εξαιρουμένων των πετρελαιοειδών και συμπεριλαμβανομένης της αξίας των πλοίων	-27.12	-24.85	-27.90	-32.92
Εισαγωγές, εξαιρουμένων των πετρελαιοειδών, ως ποσοστό επί του ΑΕΠ ⁽²⁾	21.17	19.80	20.46	21.77
Εξαγωγές, εξαιρουμένων των πετρελαιοειδών, ως ποσοστό επί του ΑΕΠ ⁽²⁾	6.54	6.93	7.11	6.99
Εμπορικό, Ισοζύγιο εξαιρουμένων των πετρελαιοειδών, ως ποσοστό επί του ΑΕΠ ⁽²⁾	-14.63	-12.87	-13.35	-14.77
	(Ετήσια μεταβολή %)			
Εισαγωγές - Αφίξεις Εξαιρουμένων των πετρελαιοειδών και συμπεριλαμβανομένης της αξίας των πλοίων	7.6	-2.5	11.8	13.5
Εξαγωγές - Αποστολές Εξαιρουμένων των πετρελαιοειδών και συμπεριλαμβανομένης της αξίας των πλοίων	3.7	10.5	10.9	4.9
Έλλειμμα του εμπορικού ισοζυγίου, εξαιρουμένων των πετρελαιοειδών και συμπεριλαμβανομένης της αξίας των πλοίων	9.4	-8.4	12.3	18.0

Πηγή: Διεύθυνση Στατιστικών Τομέα Εμπορίου και Υπηρεσιών και Διεύθυνση Εθνικών Λογαριασμών ΕΛΣΤΑΤ.

(1) Προσωρινά στοιχεία.

(2) 2005 - 2010: Αναθεωρημένα στοιχεία ΑΕΠ.

Table 19. GREECE: EXTERNAL TRADE BALANCE, EXCLUDING OIL PRODUCTS, 2004 - 2011⁽¹⁾

In billion €

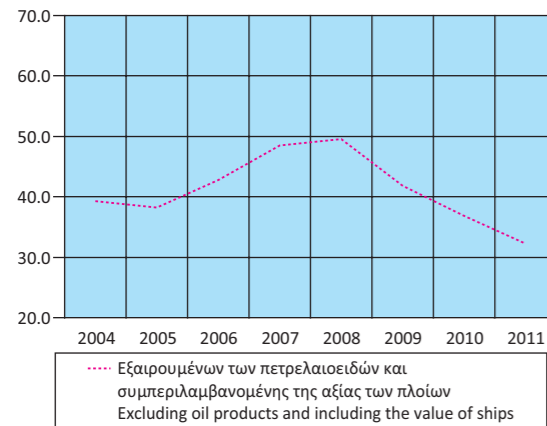
	2008	2009	2010	2011
Imports - Arrivals Excluding oil products and including the value of ships	49.55	41.78	36.80	32.31
Exports - Dispatches Excluding oil products and including the value of ships	15.94	13.53	14.64	16.16
Trade Balance, excluding oil products, and including the value of ships	-33.61	-28.25	-22.16	-16.15
Imports, excluding oil products, as percentage of GDP ⁽²⁾	21.28	18.04	16.19	15.02
Exports, excluding oil products, as percentage of GDP ⁽²⁾	6.84	5.84	6.44	7.51
External Trade, Balance excluding oil products, as percentage of GDP ⁽²⁾⁽³⁾	-14.43	-12.20	-9.75	-7.50
	(Year-on-year change %)			
Imports - Arrivals Excluding oil products and including the value of ships	2.2	-15.7	-11.9	-12.2
Exports - Dispatches Excluding oil products and including the value of ships	2.4	-15.1	8.2	10.4
Trade deficit, excluding oil products and including the value of ships	2.1	-15.9	-21.6	-27.1

Source: Trade and Services Statistics Division and National Accounts Division ELSTAT.

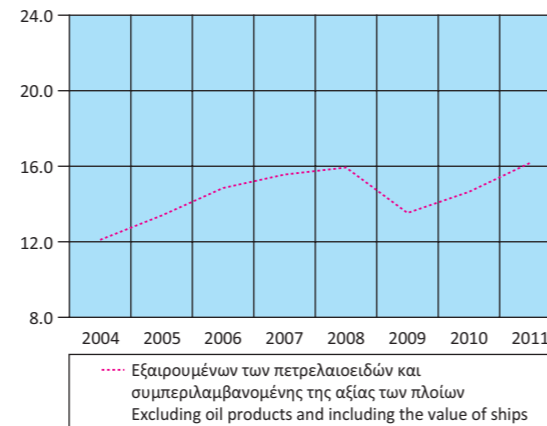
(1) Provisional data.

(2) 2005 - 2010: Revised GDP data.

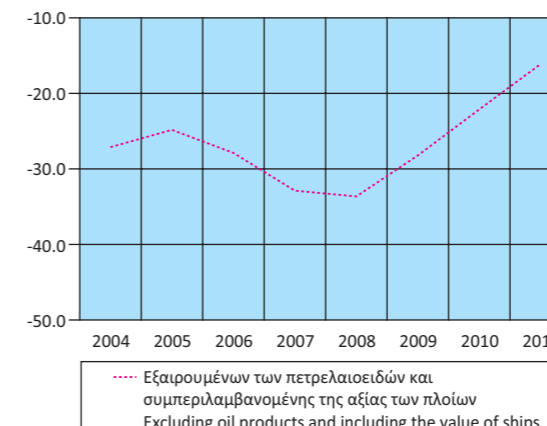
Εισαγωγές - Αφίξεις (σε δισ. €)
Imports - Arrivals (in bil. €)



Εξαγωγές - Αποστολές (σε δισ. €)
Exports - Dispatches (in bil. €)



Εμπορικό ισοζύγιο (σε δισ. €)
Trade balance (in bil. €)



Πίνακας 20. ΕΛΛΑΣ: ΕΜΠΟΡΙΚΟ ΙΣΟΖΥΓΙΟ, ΧΩΡΙΣ ΠΕΤΡΕΛΑΙΟΕΙΔΗ, ΤΡΙΜΗΝΙΑΙΑ ΣΤΟΙΧΕΙΑ, 2008 - 2012⁽¹⁾

Σε δισεκατομμύρια €.

	2008 Q4	2009 Q1	2009 Q2	2009 Q3	2009 Q4	2010 Q1	2010 Q2
Εισαγωγές - Αφίξεις Εξαιρουμένων των πετρελαιοειδών και συμπεριλαμβανομένης της αξίας των πλοίων	12.19	10.46	10.77	10.34	10.21	10.16	9.28
Εξαγωγές - Αποστολές Εξαιρουμένων των πετρελαιοειδών και συμπεριλαμβανομένης της αξίας των πλοίων	3.95	3.20	3.58	3.33	3.42	3.25	3.63
Εμπορικό ισοζύγιο, εξαιρουμένων των πετρελαιοειδών και συμπεριλαμβανομένης της αξίας των πλοίων (Ετήσια μεταβολή %)	-8.24	-7.26	-7.19	-7.01	-6.79	-6.91	-5.65
Εισαγωγές - Αφίξεις Εξαιρουμένων των πετρελαιοειδών και συμπεριλαμβανομένης της αξίας των πλοίων	-21.5	-9.8	-19.3	-16.7	-16.2	-2.9	-13.8
Εξαγωγές - Αποστολές Εξαιρουμένων των πετρελαιοειδών και συμπεριλαμβανομένης της αξίας των πλοίων	-13.0	-14.4	-13.5	-19.0	-13.4	1.6	1.4
Έλλειμμα του εμπορικού ισοζυγίου, εξαιρουμένων των πετρελαιοειδών και συμπεριλαμβανομένης της αξίας των πλοίων	-25.0	-7.6	-21.9	-15.5	-17.6	-4.8	-21.4

Πηγή: Διεύθυνση Στατιστικών Τομέα Εμπορίου και Υπηρεσιών ΕΛΣΤΑΤ.

(1) Προσωρινά στοιχεία.

Table 20. GREECE: EXTERNAL TRADE BALANCE, EXCLUDING OIL PRODUCTS, QUARTERLY DATA, 2008 - 2012⁽¹⁾

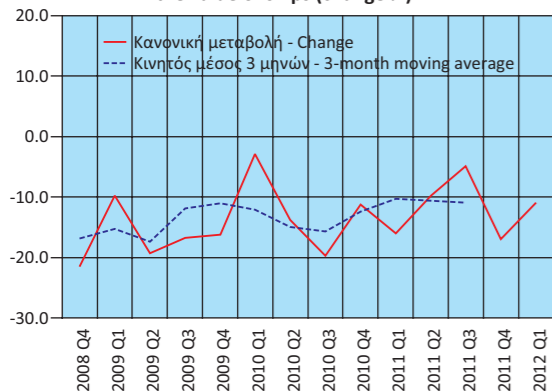
In billion €

	2010 Q3	2010 Q4	2011 Q1	2011 Q2	2011 Q3	2011 Q4	2012 Q1	
Imports - Arrivals Excluding oil products and including the value of ships	8.30	9.06	8.53	8.37	7.89	7.52	7.60	
Exports - Dispatches Excluding oil products and including the value of ships	3.37	4.39	3.78	4.08	3.98	4.32	4.08	
Trade Balance, excluding oil products and including the value of ships (Year-on-year change %)	-4.93	-4.67	-4.75	-4.29	-3.91	-3.20	-3.52	
Imports - Arrivals Excluding oil products and including the value of ships	-19.7	-11.3	-16.0	-9.8	-4.9	-17.0	-10.9	
Exports - Dispatches Excluding oil products and including the value of ships	1.2	28.4	16.3	12.4	18.1	-1.6	7.9	
Trade deficit, excluding oil products and including the value of ships	-29.7	-31.2	-31.3	-24.1	-20.7	-31.5	-25.9	

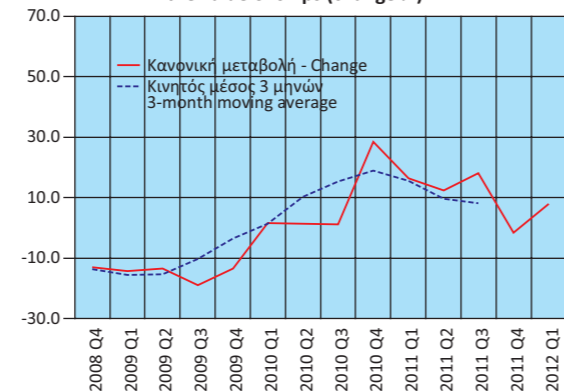
Source: Trade and Services Statistics Division ELSTAT.

(1) Provisional data.

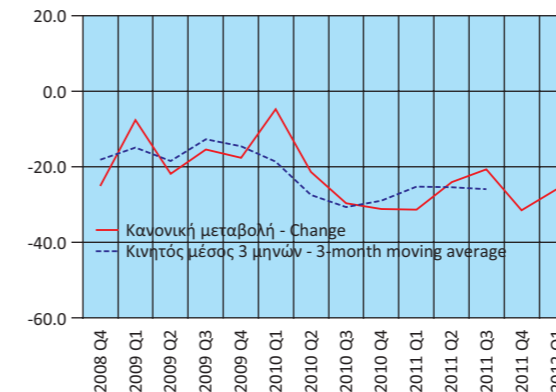
Εισαγωγές - Αφίξεις, εξαιρουμένων των πετρελαιοειδών και συμπεριλαμβανομένης της αξίας των πλοίων (μεταβολή %)
Imports - Arrivals, excluding oil products and including the value of ships (change %)



Εξαγωγές - Αποστολές, εξαιρουμένων των πετρελαιοειδών και συμπεριλαμβανομένης της αξίας των πλοίων (μεταβολή %)
Exports - Dispatches, excluding oil products and including the value of ships (change %)



Έλλειμμα εμπορικού ισοζυγίου, εξαιρουμένων των πετρελαιοειδών και συμπεριλαμβανομένης της αξίας των πλοίων (μεταβολή %)
Trade deficit, excluding oil products and including the value of ships (change %)



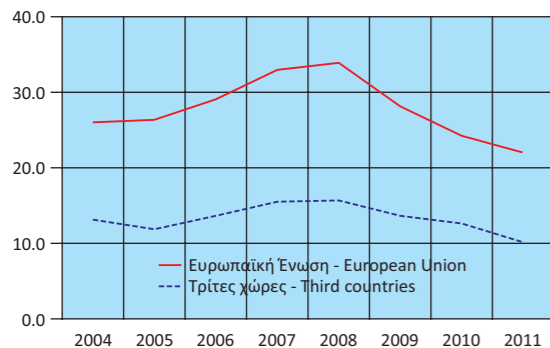
Πίνακας 22. ΕΛΛΑΣ: ΕΙΣΑΓΩΓΕΣ - ΑΦΙΞΕΙΣ, ΕΞΑΓΩΓΕΣ - ΑΠΟΣΤΟΛΕΣ, ΚΑΤΑ ΠΡΟΕΛΕΥΣΗ / ΠΡΟΟΡΙΣΜΟ, ΧΩΡΙΣ ΠΕΤΡΕΛΑΙΟΕΙΔΗ, 2004 - 2011⁽¹⁾

Σε δισεκατομμύρια €

	2004	2005	2006	2007
Εισαγωγές - Αφίξεις				
Ευρωπαϊκή Ένωση	26.05	26.37	29.05	32.95
Τρίτες χώρες	13.18	11.86	13.69	15.55
ΣΥΝΟΛΟ	39.23	38.23	42.74	48.49
Εξαγωγές - Αποστολές				
Ευρωπαϊκή Ένωση	7.04	8.01	9.06	11.13
Τρίτες χώρες	5.07	5.37	5.78	4.44
ΣΥΝΟΛΟ	12.11	13.38	14.84	15.57
(Ετήσια μεταβολή %)				
Εισαγωγές - Αφίξεις				
Ευρωπαϊκή Ένωση	11.3	1.2	10.2	13.4
Τρίτες χώρες	0.9	-10.0	15.4	13.6
ΣΥΝΟΛΟ	7.6	-2.5	11.8	13.5
Εξαγωγές - Αποστολές				
Ευρωπαϊκή Ένωση	12.6	13.8	13.1	22.8
Τρίτες χώρες	-6.5	5.9	7.6	-23.2
ΣΥΝΟΛΟ	3.7	10.5	10.9	4.9

Πηγή: Διεύθυνση Στατιστικών Τομέα Εμπορίου και Υπηρεσιών ΕΛΣΤΑΤ.
(1) Προσωρινά στοιχεία.

Εισαγωγές - Αφίξεις, χωρίς πετρελαιοειδή (σε δισ. €)
Imports - Arrivals, excluding oil products (in bil. €)



Εξαγωγές - Αποστολές, χωρίς πετρελαιοειδή (σε δισ. €)
Exports - Dispatches, excluding oil products (in bil. €)

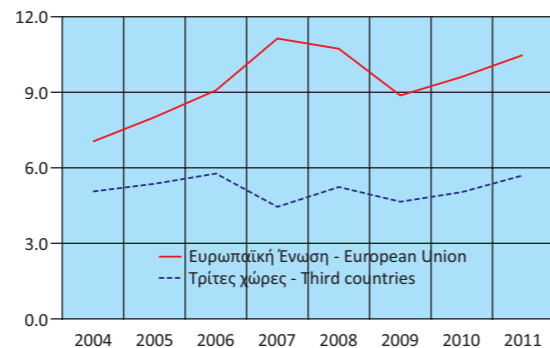


Table 22. GREECE: IMPORTS - ARRIVALS, EXPORTS - DISPATCHES, BY AREA OF ORIGIN / DESTINATION, EXCLUDING OIL PRODUCTS, 2004 - 2011⁽¹⁾

In billion €

	2008	2009	2010	2011	
Imports - Arrivals					
European Union	33.91	28.10	24.23	22.34	
Third countries	15.64	13.68	12.58	9.97	
TOTAL	49.55	41.78	36.80	32.31	
Exports - Dispatches					
European Union	10.72	8.87	9.61	10.60	
Third countries	5.22	4.66	5.03	5.56	
TOTAL	15.94	13.53	14.64	16.16	
(Year-on-year change %)					
Imports - Arrivals					
European Union	2.9	-17.1	-13.8	-7.8	
Third countries	0.6	-12.5	-8.0	-20.7	
TOTAL	2.2	-15.7	-11.9	-12.2	
Exports - Dispatches					
European Union	-3.7	-17.3	8.3	10.3	
Third countries	17.6	-10.7	7.9	10.5	
TOTAL	2.4	-15.1	8.2	10.4	

Source: Trade and Services Statistics Division ELSTAT.
(1) Provisional data.

Πίνακας 24. ΕΛΛΑΣ: ΕΙΣΑΓΩΓΕΣ - ΑΦΙΞΕΙΣ, ΕΞΑΓΩΓΕΣ - ΑΠΟΣΤΟΛΕΣ, ΚΑΤΑ ΠΡΟΕΛΕΥΣΗ / ΠΡΟΟΡΙΣΜΟ, ΧΩΡΙΣ ΠΕΤΡΕΛΑΙΟΕΙΔΗ, ΤΡΙΜΗΝΙΑΙΑ ΣΤΟΙΧΕΙΑ, 2008 - 2012⁽¹⁾

Σε δισεκατομμύρια €

	2008 Q4	2009 Q1	2009 Q2	2009 Q3	2009 Q4	2010 Q1	2010 Q2
Εισαγωγές - Αφίξεις							
Ευρωπαϊκή Ένωση	8.12	6.75	6.86	7.15	7.34	6.48	5.96
Τρίτες χώρες	4.08	3.71	3.92	3.18	2.87	3.68	3.32
ΣΥΝΟΛΟ	12.20	10.46	10.78	10.34	10.21	10.16	9.28
Εξαγωγές - Αποστολές							
Ευρωπαϊκή Ένωση	2.54	2.14	2.29	2.18	2.26	2.19	2.39
Τρίτες χώρες	1.40	1.06	1.28	1.14	1.18	1.05	1.24
ΣΥΝΟΛΟ	3.93	3.20	3.57	3.33	3.43	3.24	3.63
<i>(Ετήσια μεταβολή %)</i>							
Εισαγωγές - Αφίξεις							
Ευρωπαϊκή Ένωση	-6.1	-18.4	-24.3	-15.6	-9.6	-3.9	-13.0
Τρίτες χώρες	24.4	11.3	-8.6	-19.2	-29.7	-1.0	-15.3
ΣΥΝΟΛΟ	2.6	-9.9	-19.3	-16.7	-16.3	-2.9	-13.9
Εξαγωγές - Αποστολές							
Ευρωπαϊκή Ένωση	-8.4	-18.8	-21.3	-17.5	-11.1	2.3	4.4
Τρίτες χώρες	12.6	-3.4	1.8	-21.7	-16.2	-0.8	-2.8
ΣΥΝΟΛΟ	-1.8	-14.3	-14.3	-19.0	-12.7	1.3	1.7

Πηγή: Διεύθυνση Στατιστικών Τομέα Εμπορίου και Υπηρεσιών ΕΛΣΤΑΤ.
(1) Προσωρινά στοιχεία.

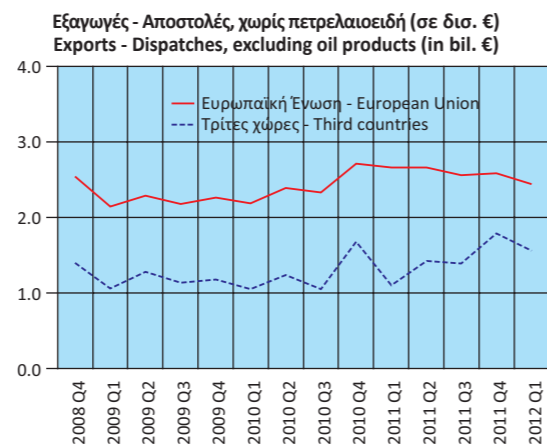
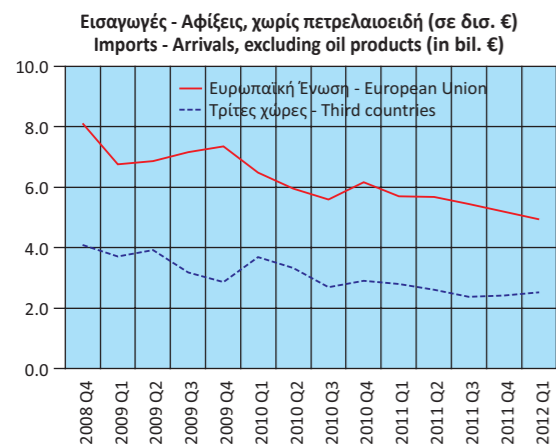


TABLE 24. GREECE: IMPORTS - ARRIVALS, EXPORTS - DISPATCHES, BY AREA OF ORIGIN / DESTINATION, EXCLUDING OIL PRODUCTS, QUARTERLY DATA, 2008 - 2012⁽¹⁾

In billion €

	2010 Q3	2010 Q4	2011 Q1	2011 Q2	2011 Q3	2011 Q4	2012 Q1	
Imports - Arrivals								
European Union	5.60	6.17	5.73	5.75	5.52	5.34	5.03	
Third countries	2.69	2.90	2.81	2.62	2.37	2.17	2.57	
TOTAL	8.29	9.07	8.54	8.37	7.89	7.51	7.60	
Exports - Dispatches								
European Union	2.33	2.71	2.68	2.67	2.59	2.65	2.49	
Third countries	1.05	1.68	1.10	1.42	1.39	1.66	1.59	
TOTAL	3.38	4.38	3.77	4.09	3.98	4.32	4.08	
<i>(Year-on-year change %)</i>								
Imports - Arrivals								
European Union	-21.6	-15.9	-11.6	-3.6	-1.5	-13.5	-12.2	
Third countries	-15.6	1.2	-23.6	-21.0	-11.8	-25.2	-8.5	
TOTAL	-19.8	-11.1	-16.0	-9.8	-4.8	-17.2	-11.0	
Exports - Dispatches								
European Union	6.8	20.0	22.3	11.8	11.1	-2.0	-7.1	
Third countries	-8.2	42.6	4.6	14.1	32.3	-1.1	44.5	
TOTAL	1.7	27.7	16.2	12.6	17.7	-1.5	8.2	

Source: Trade and Services Statistics Division ELSTAT.
(1) Provisional data.

Πίνακας 25. ΕΛΛΑΣ: ΕΙΣΑΓΩΓΕΣ - ΑΦΙΞΕΙΣ, ΕΞΑΓΩΓΕΣ - ΑΠΟΣΤΟΛΕΣ,
ΚΑΤΑ ΧΩΡΑ ΠΡΟΕΛΕΥΣΗΣ / ΠΡΟΟΡΙΣΜΟΥ, ΧΩΡΙΣ ΠΕΤΡΕΛΑΙΟΕΙΔΗ, 2004 - 2011⁽¹⁾
Table 25. GREECE: IMPORTS - ARRIVALS, EXPORTS - DISPATCHES,
BY AREA OF ORIGIN / DESTINATION, EXCLUDING OIL PRODUCTS, 2004 - 2011⁽¹⁾

Σε δισεκατομμύρια €

In billion €

Χώρες ⁽²⁾	2004		2010		2011 ⁽³⁾		Countries ⁽²⁾
	Αξία Value	Ποσοστό συνόλου Percent of total	Αξία Value	Ποσοστό συνόλου Percent of total	Αξία Value	Ποσοστό συνόλου Percent of total	
Εισαγωγές - αφίξεις							Imports - arrivals
Γερμανία	6.00	15.3	5.04	13.7	4.63	14.3	Germany
Ιταλία	5.95	15.2	4.47	12.1	3.83	11.9	Italy
Κίνα	1.42	3.6	2.88	7.8	2.58	8.0	China
Ολλανδία	2.47	6.3	2.51	6.8	2.39	7.4	Netherlands
Γαλλία	2.93	7.5	2.28	6.2	2.17	6.7	France
Νότια Κορέα	1.72	4.4	1.79	4.9	0.91	2.8	South Korea
Βέλγιο	1.63	4.2	1.62	4.4	1.54	4.8	Belgium
Ισπανία	1.78	4.5	1.43	3.9	1.34	4.1	Spain
Ηνωμένο Βασίλειο	1.92	4.9	1.42	3.9	1.23	3.8	United Kingdom
Λοιπές χώρες	13.38	34.1	13.36	36.3	11.69	36.2	Other countries
Εξαγωγές - αποστολές							Exports - dispatches
Γερμανία	1.77	14.6	1.79	12.3	1.77	10.9	Germany
Ιταλία	1.31	10.8	1.63	11.1	2.00	12.4	Italy
Κύπρος	0.60	5.0	1.01	6.9	1.05	6.5	Cyprus
Βουλγαρία	0.73	6.0	0.95	6.5	1.12	6.9	Bulgaria
Τουρκία	0.39	3.2	0.77	5.3	0.68	4.2	Turkey
Ηνωμένο Βασίλειο	1.02	8.4	0.75	5.1	0.80	4.9	United Kingdom
Γαλλία	0.63	5.2	0.59	4.0	0.63	3.9	France
Ρουμανία	0.37	3.1	0.53	3.6	0.60	3.7	Romania
ΗΠΑ	0.51	4.2	0.46	3.2	0.53	3.3	United States
Λοιπές χώρες	4.78	39.5	6.15	42.0	6.99	43.2	Other countries

Πηγή: Διεύθυνση Στατιστικών Τομέα Εμπορίου και Υπηρεσιών ΕΛΣΤΑΤ.

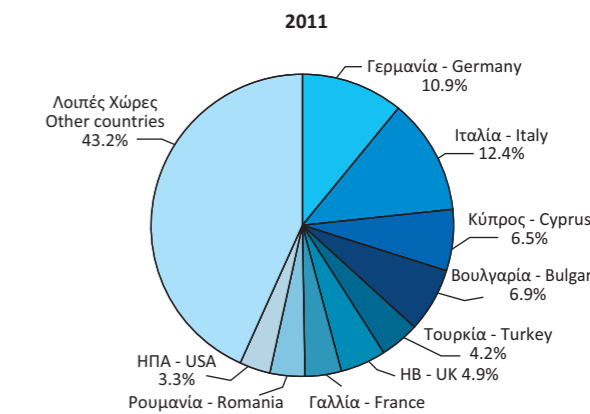
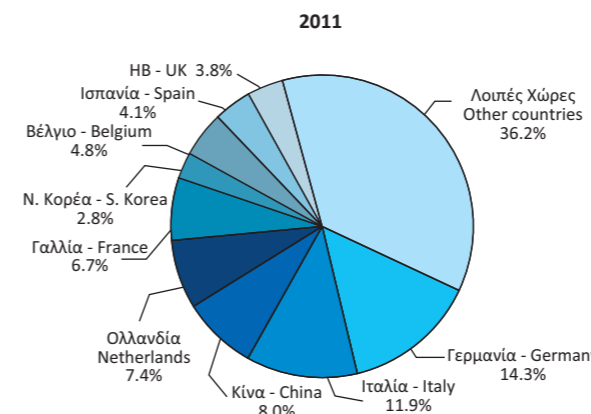
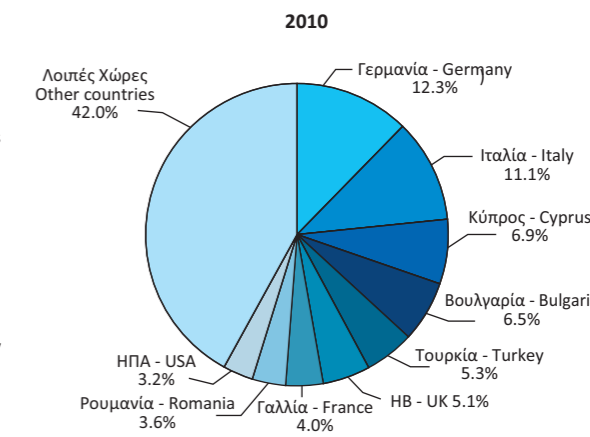
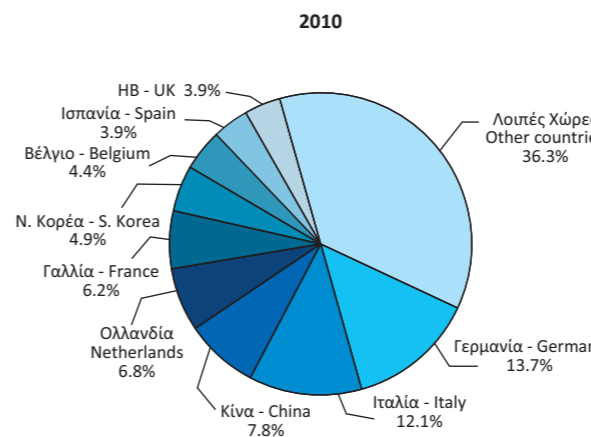
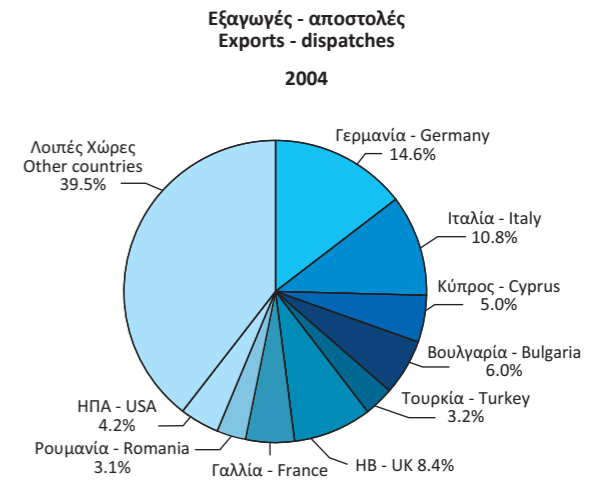
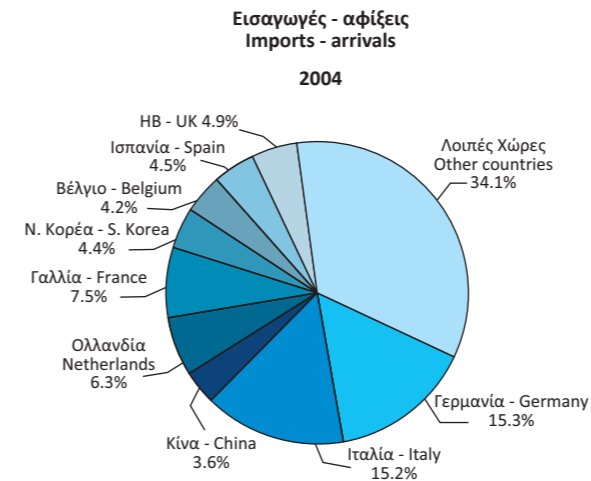
(1) Προσωρινά στοιχεία.

(2) Οι χώρες εμφανίζονται σε φθίνουσα σειρά με βάση τις εισαγωγές και τις εξαγωγές, αντίστοιχα, του έτους 2010.

Source: Trade and Services Statistics Division ELSTAT.

(1) Provisional data.

(2) The countries are ranked in descending order according to the imports and exports, respectively, of 2010.



Πίνακας 26. ΕΛΛΑΣ: ΕΙΣΑΓΩΓΕΣ - ΑΦΙΞΕΙΣ, ΚΑΤΑ ΚΥΡΙΕΣ ΚΑΤΗΓΟΡΙΕΣ ΠΡΟΪΟΝΤΩΝ ΤΗΣ ΤΤΔΕ⁽¹⁾, ΧΩΡΙΣ ΠΕΤΡΕΛΑΙΟΕΙΔΗ, 2004 - 2011⁽²⁾

Σε δισεκατομμύρια €

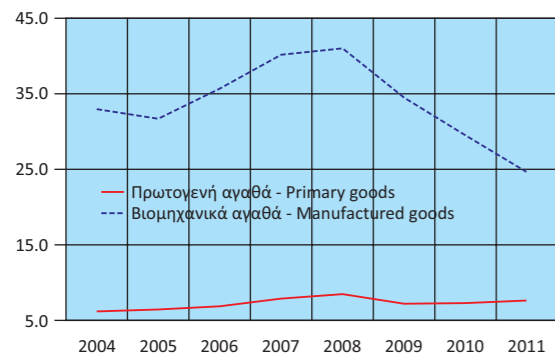
	2004	2005	2006	2007
Σύνολο	39.23	38.23	42.74	48.49
Πρωτογενή αγαθά (0-4)	6.20	6.45	6.92	7.89
Τρόφιμα, ποτά, καπνός (0+1)	4.79	4.99	5.27	5.87
Πρώτες ύλες (2+4)	1.25	1.28	1.44	1.86
Προϊόντα ενέργειας (3)	0.16	0.18	0.21	0.16
Βιομηχανικά αγαθά (5-8)	32.93	31.70	35.66	40.16
Χημικά (5)	5.94	6.53	7.11	7.86
Μηχανές και εξοπλισμός μεταφορών (7)	15.41	13.38	14.88	16.81
Άλλα βιομηχανικά αγαθά (6+8)	11.58	11.78	13.67	15.49
Προϊόντα μη κατονομαζόμενα (9)	0.10	0.08	0.17	0.44
<i>(Ετήσια μεταβολή %)</i>				
Σύνολο	8.2	-2.5	11.80	13.5
Πρωτογενή αγαθά (0-4)	6.4	4.0	7.3	14.1
Τρόφιμα, ποτά, καπνός (0+1)	5.2	4.2	5.6	11.5
Πρώτες ύλες (2+4)	10.3	2.6	12.0	29.2
Προϊόντα ενέργειας (3)	15.4	9.9	19.8	-24.4
Βιομηχανικά αγαθά (5-8)	8.2	-3.7	12.5	12.6
Χημικά (5)	11.3	10.0	8.9	10.5
Μηχανές και εξοπλισμός μεταφορών (7)	4.8	-13.2	11.2	13.0
Άλλα βιομηχανικά αγαθά (6+8)	11.3	1.8	16.0	13.3
Προϊόντα μη κατονομαζόμενα (9)	-53.8	-15.2	108.6	162.3

Πηγή: Διεύθυνση Στατιστικών Τομέα Εμπορίου και Υπηρεσιών ΕΛΣΤΑΤ.

(1) ΤΤΔΕ: Τυποποιημένη Ταξινόμηση (του) Διεθνούς Εμπορίου.

(2) Προσωρινά στοιχεία.

Εισαγωγές - αφίξεις, κατά κύριες κατηγορίες προϊόντων (σε δισ. €)
Imports - arrivals, by main product categories (in bil. €)



Εισαγωγές - αφίξεις πρωτογενών αγαθών (σε δισ. €)
Imports - arrivals of primary goods (in bil. €)

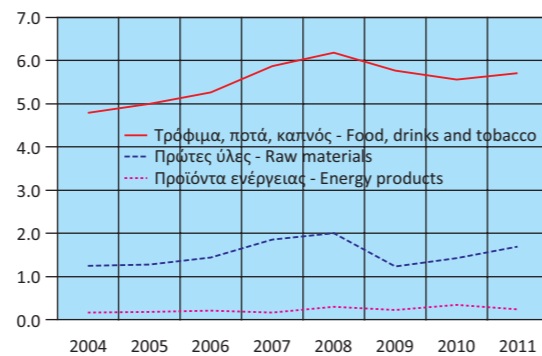


TABLE 26. GREECE: IMPORTS - ARRIVALS, BY MAIN PRODUCT CATEGORIES ACCORDING TO SITC⁽¹⁾, EXCLUDING OIL PRODUCTS, 2004 - 2011⁽²⁾

In billion €

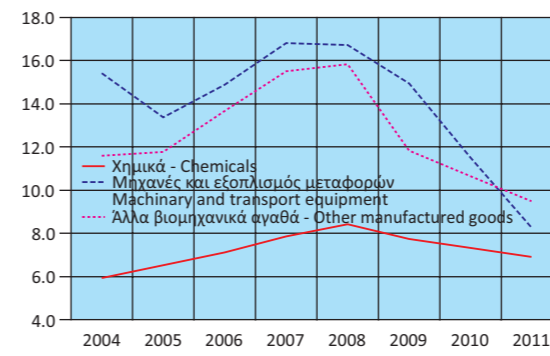
	2008	2009	2010	2011
Σύνολο	49.55	41.78	36.80	32.31
Πρωτογενή αγαθά (0-4)	8.48	7.25	7.32	7.64
Τρόφιμα, ποτά, καπνός (0+1)	6.18	5.77	5.56	5.70
Ραυ υλικά (2+4)	2.01	1.24	1.42	1.69
Ενεργειακά προϊόντα (3)	0.30	0.23	0.34	0.24
Βιομηχανικά αγαθά (5-8)	40.96	34.49	29.45	24.65
Χημικά (5)	8.42	7.74	7.31	6.90
Μηχανήματα και εξοπλισμός μεταφορών (7)	16.72	14.93	11.49	8.27
Άλλα βιομηχανικά αγαθά (6+8)	15.83	11.82	10.65	9.48
Προϊόντα μη αλλού ταξινομημένα (9)	0.11	0.04	0.03	0.02
<i>(Year-on-year change %)</i>				
Σύνολο	2.2	-15.7	-11.9	-12.2
Πρωτογενή αγαθά (0-4)	7.5	-14.5	1.0	4.3
Τρόφιμα, ποτά, καπνός (0+1)	5.1	-6.5	-3.7	2.6
Ραυ υλικά (2+4)	8.1	-38.0	14.6	18.8
Ενεργειακά προϊόντα (3)	87.7	-22.6	45.5	-28.5
Βιομηχανικά αγαθά (5-8)	2.0	-15.8	-14.6	-16.3
Χημικά (5)	7.1	-8.0	-5.7	-5.5
Μηχανήματα και εξοπλισμός μεταφορών (7)	-0.6	-10.7	-23.0	-28.1
Άλλα βιομηχανικά αγαθά (6+8)	2.2	-25.3	-9.9	-11.0
Προϊόντα μη αλλού ταξινομημένα (9)	-74.6	-64.2	-14.8	-39.2

Source: Trade and Services Statistics Division ELSTAT.

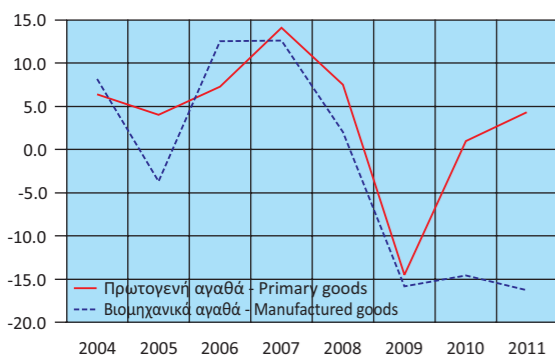
(1) SITC: Standard International Trade Classification.

(2) Provisional data.

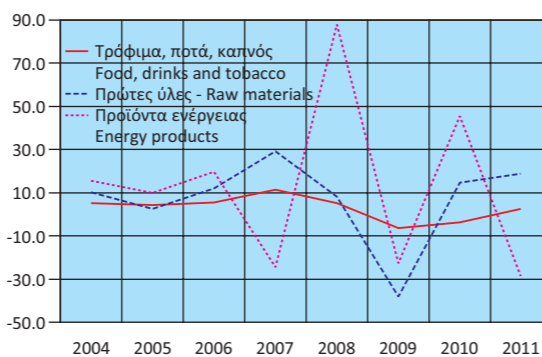
Εισαγωγές - αφίξεις βιομηχανικών αγαθών (σε δισ. €)
Imports - arrivals of manufactured goods (in bil. €)



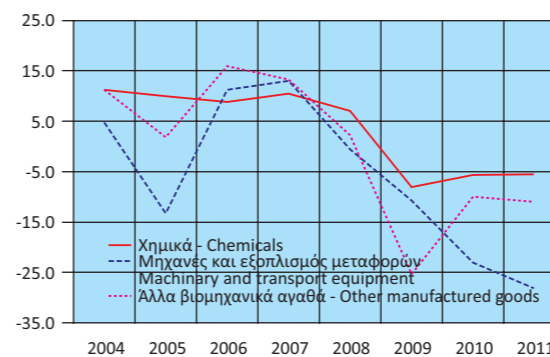
Εισαγωγές - αφίξεις, κατά κύριες κατηγορίες προϊόντων (ετήσια μεταβολή %)
Imports - arrivals, by main product categories (y-o-y change %)



Εισαγωγές - αφίξεις πρωτογενών αγαθών (ετήσια μεταβολή %)
Imports - arrivals of primary goods (y-o-y change %)



Εισαγωγές - αφίξεις βιομηχανικών αγαθών (ετήσια μεταβολή %)
Imports - arrivals of manufactured goods (y-o-y change %)



Πίνακας 27. ΕΛΛΑΣ: ΕΞΑΓΩΓΕΣ - ΑΠΟΣΤΟΛΕΣ, ΚΑΤΑ ΚΥΡΙΕΣ ΚΑΤΗΓΟΡΙΕΣ ΠΡΟΪΟΝΤΩΝ ΤΗΣ ΤΤΔΕ⁽¹⁾, ΧΩΡΙΣ ΠΕΤΡΕΛΑΙΟΕΙΔΗ, 2004 - 2011⁽²⁾

Σε δισεκατομμύρια €

	2004	2005	2006	2007
Σύνολο	12.11	13.38	14.84	15.57
Πρωτογενή αγαθά (0-4)	3.42	4.08	4.45	4.44
Τρόφιμα, ποτά, καπνός (0+1)	2.55	2.89	5.27	3.24
Πρώτες ύλες (2+4)	1.25	1.18	1.44	1.18
Προϊόντα ενέργειας (3)	0.03	0.01	0.02	0.03
Βιομηχανικά αγαθά (5-8)	8.37	8.94	9.94	10.52
Χημικά (5)	1.77	2.17	2.29	2.42
Μηχανές και εξοπλισμός μεταφορών (7)	1.68	1.82	2.16	2.23
Άλλα βιομηχανικά αγαθά (6+8)	4.92	4.95	5.49	5.87
Προϊόντα μη κατονομαζόμενα (9)	0.32	0.36	0.45	0.61
<i>(Ετήσια μεταβολή %)</i>				
Σύνολο	-2.5	10.5	10.9	4.9
Πρωτογενή αγαθά (0-4)	-6.0	19.3	9.1	-0.2
Τρόφιμα, ποτά, καπνός (0+1)	0.0	13.1	82.5	-38.5
Πρώτες ύλες (2+4)	16.8	-5.4	21.6	-17.8
Προϊόντα ενέργειας (3)	38.1	-51.0	68.8	15.0
Βιομηχανικά αγαθά (5-8)	7.3	6.8	11.3	5.8
Χημικά (5)	15.2	22.0	5.9	5.6
Μηχανές και εξοπλισμός μεταφορών (7)	5.7	8.8	18.4	3.2
Άλλα βιομηχανικά αγαθά (6+8)	5.3	0.6	10.9	6.9
Προϊόντα μη κατονομαζόμενα (9)	34.4	12.3	24.4	36.1

Πηγή: Διεύθυνση Στατιστικών Τομέα Εμπορίου και Υπηρεσιών ΕΛΣΤΑΤ.

(1) ΤΤΔΕ: Τυποποιημένη Ταξινόμηση (του) Διεθνούς Εμπορίου.

(2) Προσωρινά στοιχεία.

Table 27. GREECE: EXPORTS - DISPATCHES, BY MAIN PRODUCT CATEGORIES ACCORDING TO SITC⁽¹⁾, EXCLUDING OIL PRODUCTS, 2004 - 2011⁽²⁾

In billion €

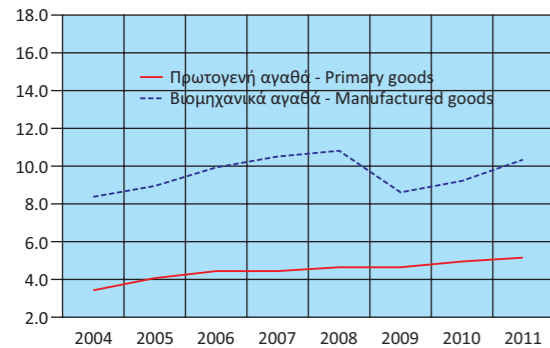
	2008	2009	2010	2011
Σύνολο	15.94	13.53	14.64	16.16
Primary goods (0-4)	4.65	4.66	4.96	5.16
Food, drinks and tobacco (0+1)	3.48	3.51	3.64	3.83
Raw materials (2+4)	1.16	1.07	1.24	1.19
Energy products (3)	0.02	0.08	0.08	0.14
Manufactured goods (5-8)	10.81	8.60	9.21	10.33
Chemicals (5)	2.34	2.11	2.37	2.36
Machinery and transport equipment (7)	2.47	1.97	1.96	2.18
Other manufactured goods (6+8)	5.99	4.52	4.89	5.79
Products not elsewhere classified (9)	0.48	0.27	0.47	0.67
<i>(Year-on-year change %)</i>				
Σύνολο	2.4	-15.1	8.2	10.4
Primary goods (0-4)	4.7	0.0	6.5	3.9
Food, drinks and tobacco (0+1)	7.3	1.0	3.7	5.1
Raw materials (2+4)	-2.1	-7.7	16.3	-4.0
Energy products (3)	-13.9	253.9	0.8	74.3
Manufactured goods (5-8)	2.7	-20.4	7.1	12.1
Chemicals (5)	-3.4	-9.7	11.9	-0.3
Machinery and transport equipment (7)	11.1	-20.3	-0.4	11.0
Other manufactured goods (6+8)	2.1	-24.6	8.2	18.6
Products not elsewhere classified (9)	-21.8	-42.8	69.8	44.2

Source: Trade and Services Statistics Division ELSTAT.

(1) SITC: Standard International Trade Classification.

(2) Provisional data.

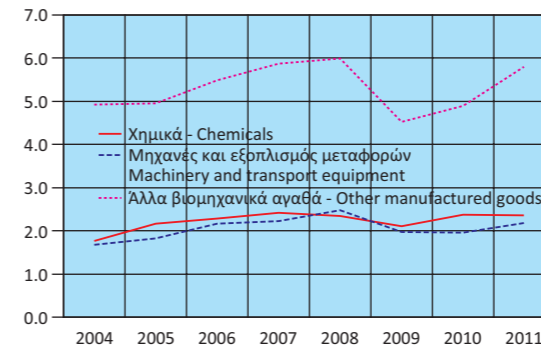
Εξαγωγές - αποστολές, κατά κύριες κατηγορίες προϊόντων (σε δισ. €)
Exports - dispatches, by main product categories (in bil. €)



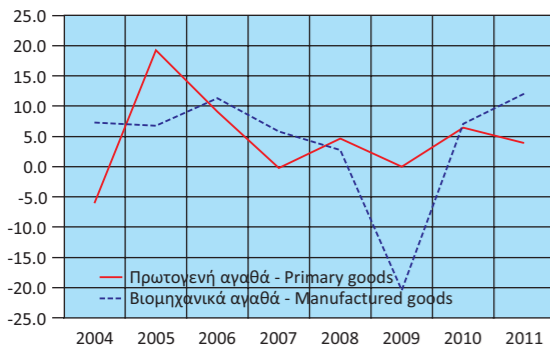
Εξαγωγές - αποστολές πρωτογενών αγαθών (σε δισ. €)
Exports - dispatches of primary goods (in bil. €)



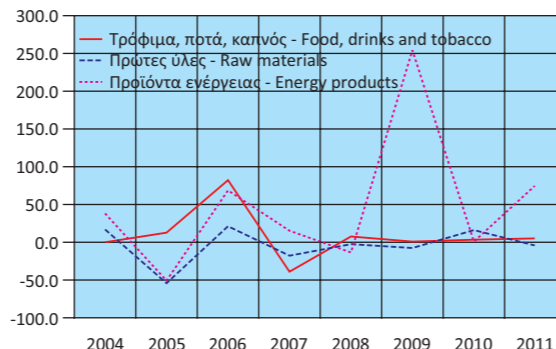
Εξαγωγές - αποστολές βιομηχανικών αγαθών (σε δισ. €)
Exports - dispatches of manufactured goods (in bil. €)



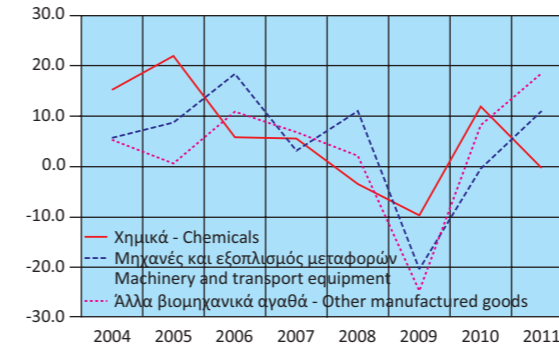
Εξαγωγές - αποστολές, κατά κύριες κατηγορίες προϊόντων
(ετήσια μεταβολή %)
Exports - dispatches, by main product categories (γ-o-y change %)



Εξαγωγές - αποστολές πρωτογενών αγαθών
(ετήσια μεταβολή %)
Exports - dispatches of primary goods (γ-o-y change %)



Εξαγωγές - αποστολές βιομηχανικών αγαθών
(ετήσια μεταβολή %)
Exports - dispatches of manufactured goods (γ-o-y change %)



Πίνακας 28. ΕΛΛΑΣ: ΣΥΓΚΕΝΤΡΩΤΙΚΗ ΛΟΓΙΣΤΙΚΗ ΚΑΤΑΣΤΑΣΗ ΤΩΝ ΝΟΜΙΣΜΑΤΙΚΩΝ ΧΡΗΜΑΤΟΠΙΣΤΩΤΙΚΩΝ ΙΔΡΥΜΑΤΩΝ (NXI), 2006 - 2012

Σε δισεκατομμύρια €

	Δεκ./Dec. 2006	Δεκ./Dec. 2007	Δεκ./Dec. 2008	Δεκ./Dec. 2009	Δεκ./Dec. 2010	Δεκ./Dec. 2011	Οκτ./Oct. 2011
Σύνολο Ενεργητικού	356.9	434.8	536.3	579.9	654.3	646.1	649.2
Μετρητά (Πιστωτικών Ιδρυμάτων)	2.6	2.7	2.7	2.5	2.1	2.4	2.6
Απαιτήσεις έναντι της Τράπεζα της Ελλάδος	4.6	7.2	7.9	8.2	10.6	5.1	3.6
Απαιτήσεις έναντι λουτών NXI	51.3	76.8	130.3	163.2	187.9	146.8	151.5
Απαιτήσεις (Δάνεια) έναντι μη NXI	182.3	213.9	235.0	222.8	289.0	275.9	277.1
Εσωτερικό	177.5	205.7	222.4	209.8	282.5	269.5	270.8
Γενική Κυβέρνηση	20.7	22.0	22.0	20.3	26.3	22.3	21.1
Λοιποί τομείς ⁽¹⁾	156.9	183.7	200.4	189.5	256.2	247.2	249.7
Λοιπές χώρες	4.8	8.2	12.6	13.0	6.5	6.4	6.3
Τίτλοι πλην μετοχών και παραγώγων	73.9	83.8	96.1	116.7	99.3	93.0	93.8
Λοιπά στοιχεία ενεργητικού	36.6	45.2	59.1	61.1	60.3	117.9	115.9
Πάγια στοιχεία	5.6	5.2	5.2	5.4	5.0	5.0	4.8
Σύνολο Παθητικού	356.9	434.8	536.3	579.9	654.3	646.1	649.2
Υποχρεώσεις έναντι της Τράπεζα της Ελλάδος	4.9	8.8	40.6	49.7	97.8	76.9	74.8
Υποχρεώσεις έναντι λουτών NXI	57.9	88.0	121.9	149.4	164.7	155.4	162.7
Καταθέσεις και ρέπος των μη NXI	213.2	249.9	282.0	280.8	282.5	237.5	242.8
Εσωτερικό	181.8	206.1	237.4	246.7	225.1	187.7	187.5
Λοιπές χώρες	31.4	43.8	44.5	34.1	57.4	49.8	55.2
Κεφάλαια και αποθεματικά	25.6	29.7	29.0	40.5	45.8	54.8	49.3
Τραπεζογραμμάτια και κέρματα σε κυκλοφορία	16.0	16.9	19.0	21.6	22.5	23.7	23.1
Λοιπά στοιχεία παθητικού	39.4	41.4	43.9	37.8	40.9	97.8	96.6
Νόμισμα και Πίστη							
M3	193.6	219.9	251.4	261.1	232.9	199.2	200.8
Χρηματοδότηση του εγχώριου ιδιωτικού τομέα ⁽²⁾⁽³⁾⁽⁴⁾	179.5	215.4	249.7	249.7	257.8	248.5	251.1
Χρηματοδότηση της Γενικής Κυβέρνησης ⁽²⁾⁽⁵⁾	53.8	48.6	48.2	63.0	78.2	74.3	72.6
	<i>(Ετήσια μεταβολή %)</i>						
M3 ⁽⁶⁾	11.5	13.8	12.4	4.1	-11.2	-14.6	-14.3
Εγχώριες καταθέσεις ⁽⁷⁾	10.6	14.4	13.5	4.8	-9.8	-18.1	-18.4
Χρηματοδότηση του εγχώριου ιδιωτικού τομέα ⁽³⁾⁽⁴⁾⁽⁸⁾	21.1	21.5	15.9	4.1	0.0	-3.1	-2.2
Χρηματοδότηση της Γενικής Κυβέρνησης ⁽⁵⁾⁽⁸⁾	-2.7	-8.8	1.3	19.4	28.3	2.0	1.9

Πηγή: Τράπεζα της Ελλάδος.

- Από τον Ιούνιο 2010, τα πιστωτικά ιδρύματα που ακολουθούν τα διεθνή λογιστικά πρότυπα αναγνωρίζουν τις τιλοποιημένες απαιτήσεις τους στο ενεργητικό τους. Τα ποσά των απαιτήσεων αυτών δεν αφαιρούνται πλέον από το ενεργητικό της Λογιστικής Κατάστασης. Στο παθητικό εμφανίζονται αντίστοιχες υποχρεώσεις από τιλοποιήσεις στην κατηγορία «καταθέσεις από μη NXI λουτών χωρών».
- Ανάλυση Χρηματοδότησης κατοίκων εσωτερικού πλην NXI από τα εγχώρια NXI. Περιλαμβάνονται και τα τιλοποιημένα δάνεια και εταιρικά ομόλογα που έχουν αφαιρεθεί από τη Λογιστική Κατάσταση.
- Από τον Ιούνιο 2010, τα δάνεια προς τους ελεύθερους επαγγελματίες, τους αγρότες και τις ατομικές επιχειρήσεις δεν περιλαμβάνονται στα δάνεια προς τις επιχειρήσεις, αλλά ως ξεχωριστή υποκατηγορία δανείων. Επιπλέον, στα δάνεια προς τα ιδιωτικά μη κερδοσκοπικά ιδρύματα περιλαμβάνονται και τα δάνεια προς εκκλησιαστικά ιδρύματα.
- Από τον Ιούνιο 2010, τα μη διαπραγματευόμενα εταιρικά ομόλογα δεν περιλαμβάνονται στο χαρτοφυλάκιο των ομολόγων αλλά στα δάνεια.
- Τα στοιχεία έχουν αναθεωρηθεί και τα δάνεια προς τις δημόσιες επιχειρήσεις που αναταξινομήθηκαν (σύμφωνα με απόφαση της ΕΛΣΤΑΤ το Νοέμβριο 2010) από τον ιδιωτικό στο δημόσιο τομέα περιλαμβάνονται στη χρηματοδότηση της γενικής κυβέρνησης από το Δεκέμβριο 2009.
- Οι ρυθμοί μεταβολής υπολογίζονται από τη μεταβολή των υπολοίπων διορθωμένη για αναπροσαρμογές αξίας, διακυμάνσεις συναλλαγματικών ισοτιμιών, επανακατηγοριοποιήσεις και οποιεσδήποτε άλλες μεταβολές που δεν οφείλονται σε συναλλαγές.
- Οι ρυθμοί μεταβολής προκύπτουν από τις μεταβολές των υπολοίπων διορθωμένες για τις συναλλαγματικές διαφορές και τις αναταξινομήσεις, δηλαδή από το άθροισμα των 12 μηνιαίων ρών μέχρι το μήνα αναφοράς.
- Οι ρυθμοί μεταβολής προκύπτουν από τις μεταβολές των υπολοίπων διορθωμένες για τις διαγραφές δανείων, απομειώσεις αξίας χρεογράφων, συναλλαγματικές διαφορές και αναταξινομήσεις.
- Τον Αύγουστο του 2011, τα εγχώρια πιστωτικά ιδρύματα κατέγραψαν απομείωση της αξίας των ομολόγων του Ελληνικού Δημοσίου που διακρατούν κατά 4 δισ. ευρώ, λόγω της συμμετοχής τους στο πρόγραμμα ανταλλαγής ομολόγων που συμφωνήθηκε στη Διάσκεψη Κορυφής της ΕΕ της 21ης Ιουλίου 2011. Τον Ιανουάριο του 2012 κατέγραψαν επιπλέον απομείωση ύψους 5.8 δισ. ευρώ και το Μάρτιο του 2012 απομείωση ύψους 15.2 δισ. ευρώ.

Table 28. GREECE: AGGREGATED BALANCE SHEET OF MONETARY FINANCIAL INSTITUTIONS (MFIs), 2006 - 2012

In billion €

	Νοέμβρ./Nov. 2011	Δεκ./Dec. 2011	Ιαν./Jan. 2012	Φεβρ./Feb. 2012	Μάρτ./March 2012	Απρ./April 2012	Μάιος/May 2012	
652.4	646.1	636.3	688.8	600.3	590.3	610.25	Total Assets	
2.3	2.4	2.1	2.2	2.2	2.1	2.1	Cash (held by credit institutions)	
5.5	5.1	3.2	30.9	1.8	3.1	2.7	Claims on Bank of Greece	
146.4	146.8	140.9	113.1	135.6	177.1	179.6	Claims on the other MFIs	
276.8	275.9	275.4	271.7	269.4	263.9	263.4	Claims (Loans) on non-MFIs	
270.5	269.5	268.8	265.3	263.1	257.7	256.9	Domestic	
21.8	22.3	21.1	19.9	19.3	16.4	16.2	General government	
248.7	247.2	247.7	245.5	243.8	241.3	240.7	Other sector ⁽¹⁾	
6.4	6.4	6.6	6.4	6.3	6.1	6.4	Other countries	
94.2	93.0	⁽⁹⁾ 86.8	89.9	73.6	71.0	87.9	Securities other than shares and derivatives	
122.2	117.9	123.1	176.1	112.9	68.3	69.7	Other assets	
4.9	5.0	4.9	4.9	4.8	4.8	4.9	Fixed assets	
652.4	646.1	636.3	688.8	600.3	590.3	610.3	Total Liabilities	
73.9	76.9	73.9	50.8	78.9	121.3	127.5	Liabilities to Bank of Greece	
164.8	155.4	153.9	182.6	149.3	144.5	147.6	Liabilities to other MFIs	
237.7	237.5	234.7	227.7	226.8	228.6	219.7	Deposits and repos of non-MFIs	
184.6	187.7	183.3	178.2	179.6	181.2	171.0	Domestic	
53.1	49.8	51.4	49.4	47.3	47.4	48.6	Other countries	
50.3	54.8	48.0	46.5	24.0	21.8	42.4	Capital and reserves	
23.2	23.7	23.2	23.2	23.2	23.3	23.6	Banknotes and coins in circulation	
102.5	97.8	102.5	158.1	97.9	50.8	49.5	Other liabilities	
198.1	199.2	194.0	189.2	190.1	191.4	183.0	Money and credit	
250.0	248.5	249.1	246.8	245.1	242.7	242.1	M3	
73.6	74.3	67.0	69.1	49.2	44.3	41.1	Credit to the private sector ⁽²⁾⁽³⁾⁽⁴⁾	
							Credit to General Government sector ⁽²⁾⁽⁵⁾	
							<i>(Annual change %)</i>	
-14.5	-14.6	-15.4	-16.8	-15.1	-14.2	-16.3	M3 ⁽⁶⁾	
-18.0	-18.1	-19.2	-21.0	-20.5	-18.4	-18.1	Domestic deposits ⁽⁷⁾	
-2.4	-3.1	-3.3	-3.8	-4.0	-4.7	-4.5	Credit to the private sector ⁽³⁾⁽⁴⁾⁽⁸⁾	
2.2	2.0	1.7	6.3	3.6	0.9	0.4	Credit to General Government sector ⁽⁵⁾⁽⁸⁾	

Source: Bank of Greece.

- From June 2010 onwards, securitized assets are no longer derecognised from the Balance Sheet of the Banks that have adopted the International Accounting Standards. These securitized assets are no longer subtracted from the Assets of the Balance Sheet. Correspondingly, on the Liabilities side, securitization obligations are included in the category "deposits from the non-euro area non-MFIs".
- Credit to domestic non-MFI residents by domestic MFIs, including securitized loans and corporate bonds.
- From June 2010 onwards, loans to sole proprietors are not included in loans to corporations but they are registered in a separate sub-category of loans. Moreover, loans to religious institutions are included in loans to private non-profit institutions.
- From June 2010, non-tradable corporate bonds are included in loans rather than in debt securities.
- The data have been revised, thus from December 2009 loans to public corporations which have been reclassified from the private to the public sector (in compliance with a Decision issued by ELSTAT in November 2010) are included in "loans to General Government".
- Growth rates are calculated on the basis of the change in outstanding amounts adjusted for revaluations, exchange rate valuation differences, reclassifications and other changes which do not arise from transactions.
- Growth rates are calculated on the basis of the changes in outstanding amounts adjusted for exchange rate valuation differences and reclassifications, i.e., on the sums of the flows during the 12 months until the reference month.
- Growth rates are calculated on the basis of the changes in outstanding amounts adjusted for loans write-offs, reductions in the value of securities, exchange rate valuation differences and reclassifications.
- In August 2011, domestic credit institutions registered a reduction of EUR 4 bil. in the value of their portfolio of Greek Government bonds, because of their participation in the bonds exchange programme agreed by the EU Summit on 21 July 2011. Furthermore in January 2012, domestic credit institutions registered another EUR 5.8 bil. reduction and in March 2012 a reduction of EUR 15.2 bil.

Πίνακας 29. ΕΠΙΛΕΓΜΕΝΟΙ ΟΙΚΟΝΟΜΙΚΟΙ ΔΕΙΚΤΕΣ ΧΩΡΩΝ ΕΥΡΩΖΩΝΗΣ

Ετήσιες μεταβολές (%), εκτός άλλης αναφοράς

Χώρες	ΑΕΠ σε σταθερές τιμές Real GDP growth rate		Ισοζύγιο Γενικής Κυβέρνησης ⁽¹⁾ General Government overall Balance ⁽¹⁾	Συνολικές δαπάνες Γενικής Κυβέρνησης General Government total Expenditures		Συνολικά έσοδα Γενικής Κυβέρνησης General Government total Revenue	
	Πρόσφατο τρίμηνο Latest quarter	Έτος Year	Έτος Year	Πρόσφατο τρίμηνο Latest quarter	Έτος Year	Πρόσφατο τρίμηνο Latest quarter	Έτος Year
Αυστρία	0.7 2012Q1	3.1 2011	-2.6 2011	6.6 2012Q1	1.0 2011	3.5 2012Q1	4.7 2011
Βέλγιο	0.5 2012Q1	1.9 2011	-3.7 2011	3.8 2012Q1	5.1 2011	6.9 2012Q1	5.3 2011
Γαλλία	0.3 2012Q1	1.7 2011	-5.2 2011	1.2 2011Q4	2.1 2011	5.9 2011Q4	5.9 2011
Γερμανία	1.2 2012Q1	3.0 2011	-1.0 2011	1.9 2011Q4	-1.0 2011	3.8 2011Q4	6.3 2011
Ελλάς	⁽²⁾ -6.5 2011Q1	-6.9 2011	-9.1 2011	-1.2 2012Q1	-5.6 2011	-1.9 2012Q1	-2.4 2011
Εσθονία	3.7 2012Q1	7.6 2011	1.0 2011	15.2 2012Q1	5.0 2011	9.6 2012Q1	7.1 2011
Ιρλανδία	1.4 2012Q1	0.7 2011	-13.1 2011	0.2 2012Q1	-26.8 2011	3.1 2012Q1	0.5 2011
Ισπανία	-0.4 2012Q1	0.7 2011	-8.5 2011	-2.7 2012Q1	-2.3 2011	-3.3 2012Q1	-1.1 2011
Ιταλία	-1.4 2012Q1	0.4 2011	-3.9 2011	1.3 2012Q1	0.5 2011	-1.0 2012Q1	1.9 2011
Κύπρος	-1.5 2012Q1	0.5 2011	-6.3 2011	-0.6 2012Q1	4.5 2011	2.3 2012Q1	2.3 2011
Λουξεμβούργο	0.0 2012Q1	1.6 2011	-0.6 2011	5.6 2012Q1	5.3 2011	4.6 2012Q1	5.9 2011
Μάλτα	-0.4 2012Q1	2.1 2011	-2.7 2011	10.9 2012Q1	3.7 2011	5.1 2012Q1	6.2 2011
Ολλανδία	-1.1 2012Q1	1.2 2011	-4.7 2011	1.3 2012Q1	0.2 2011	1.8 2012Q1	0.8 2011
Πορτογαλία	-2.2 2012Q1	-1.6 2011	-4.2 2011	-2.3 2012Q1	-5.5 2011	-3.6 2012Q1	6.8 2011
Σλοβακία	3.2 2012Q1	3.3 2011	-4.8 2011	0.4 2012Q1	0.2 2011	-0.9 2012Q1	8.3 2011
Σλοβενία	-0.8 2012Q1	-0.2 2011	-6.4 2011	-6.3 2012Q1	2.0 2011	2.3 2012Q1	1.2 2011
Φινλανδία	1.7 2012Q1	2.9 2011	-0.5 2011	3.4 2012Q1	3.7 2011	5.7 2012Q1	7.6 2011

Πίνακας 29. ΕΠΙΛΕΓΜΕΝΟΙ ΟΙΚΟΝΟΜΙΚΟΙ ΔΕΙΚΤΕΣ ΧΩΡΩΝ ΕΥΡΩΖΩΝΗΣ (συνέχεια)

Ετήσιες μεταβολές (%), εκτός άλλης αναφοράς

Χώρες	Δείκτης Βιομηχανικής Παραγωγής(όγκος) ⁽²⁾⁽³⁾ Industrial production index (volume) ⁽²⁾⁽³⁾		Όγκος Λιανικών Πωλήσεων ⁽²⁾⁽³⁾ Retail trade volume ⁽²⁾⁽³⁾		Εναρμονισμένος Δείκτης Τιμών Καταναλωτή HICP	
	Πρόσφατος μήνας Latest month	Έτος Year	Πρόσφατος μήνας Latest month	Έτος Year	Πρόσφατος μήνας Latest month	Έτος Year
Αυστρία	-0.2 2012M04	7.3 2011	-2.9 2012M04	-1.2 2011	2.2 2012M06	3.6 2011
Βέλγιο	-7.5 2012M05	4.2 2011	-4.8 2012M04	0.8 2011	2.2 2012M06	3.5 2011
Γαλλία	-3.8 2012M05	2.3 2011	-2.0 2012M04	2.7 2011	2.3 2012M06	2.3 2011
Γερμανία	-0.2 2012M05	7.6 2011	0.8 2012M04	1.1 2011	2.0 2012M06	2.5 2011
Ελλάς	-2.9 2012M05	-8.8 2011	-13.5 2012M04	-10.2 2011	1.0 2012M06	3.1 2011
Εσθονία	-0.9 2012M05	16.6 2011	9.4 2012M04	4.3 2011	4.4 2012M06	5.1 2011
Ιρλανδία	4.4 2012M05	0.0 2011	-1.7 2012M04	-2.4 2011	1.9 2012M06	1.2 2011
Ισπανία	-6.1 2012M05	-1.4 2011	-9.8 2012M04	-6.2 2011	1.8 2012M06	3.1 2011
Ιταλία	-6.9 2012M05	0.1 2011	-4.7 2012M04	-1.8 2011	3.6 2012M06	2.9 2011
Κύπρος	-8.7 2012M04	-7.8 2011	-3.7 2012M03	0.8 2011	2.9 2012M06	3.5 2011
Λουξεμβούργο	-4.2 2012M05	-2.4 2011	2.2 2012M04	8.1 2011	2.6 2012M06	3.7 2011
Μάλτα	-0.8 2012M05	2.1 2011	-4.9 2012M04	-0.1 2011	4.4 2012M06	2.4 2011
Ολλανδία	-1.7 2012M05	-0.7 2011	-5.5 2012M04	-1.5 2011	2.5 2012M06	2.5 2011
Πορτογαλία	-6.7 2012M05	-2.0 2011	-10.2 2012M04	-6.8 2011	2.7 2012M06	3.6 2011
Σλοβακία	10.8 2012M05	7.2 2011	-1.9 2012M04	-2.8 2011	3.7 2012M06	4.1 2011
Σλοβενία	-3.7 2012M05	2.8 2011	-3.4 2012M04	1.7 2011	2.4 2012M06	2.1 2011
Φινλανδία	-2.8 2012M05	1.3 2011	-0.9 2012M04	2.2 2011	2.9 2012M06	3.3 2011

Πηγή: ELSTAT, Eurostat, EKT, ΟΟΣΑ, επίσημες ιστοσελίδες χωρών.

(1) % του ΑΕΠ.

(2) Μη εποχικά διορθωμένα στοιχεία.

(3) Διορθωμένα στοιχεία με βάση τον τυπικό μήνα.

(3) Χωρίς πετρελαιοειδή.

TABLE 29. SELECTED ECONOMIC INDICATORS OF THE EUROZONE COUNTRIES

Annual changes (%), unless otherwise indicated

Χώρες	Χρέος Γενικής Κυβέρνησης ⁽¹⁾ General Government gross debt ⁽¹⁾		Ισοζύγιο τρεχουσών συναλλαγών ⁽¹⁾ Current account balance ⁽¹⁾	Εισαγωγές αγαθών Imports of goods		Εξαγωγές αγαθών Exports of goods	
	Πρόσφατο τρίμηνο Latest quarter	Έτος Year	Έτος Year	Πρόσφατο τρίμηνο Latest quarter	Έτος Year	Πρόσφατο τρίμηνο Latest quarter	Έτος Year
73.5 2012Q1	72.2 2011	1.9 2011	2.1 2012Q1	14.4 2011	2.6 2012Q1	11.1 2011	Austria
101.8 2012Q1	98.0 2011	-0.8 2011	-0.1 2012Q1	11.7 2011	1.9 2012Q1	11.1 2011	Belgium
89.2 2012Q1	85.8 2011	-2.2 2011	3.3 2012Q1	11.5 2011	5.7 2012Q1	8.4 2011	France
81.6 2012Q1	81.2 2011	5.7 2011	4.8 2012Q1	13.2 2011	5.8 2012Q1	11.4 2011	Germany
132.3 2012Q1	165.3 2011	-9.8 2011	⁽⁴⁾ -10.9 2012Q1	⁽⁴⁾ -12.2 2011	⁽⁴⁾ 8,0 2012Q1	⁽⁴⁾ 10,4 2011	Greece
6.6 2012Q1	6.0 2011	3.2 2011	10.1 2012Q1	36.5 2011	9.3 2012Q1	37.5 2011	Estonia
108.5 2012Q1	108.2 2011	0.1 2011	-0.3 2012Q1	5.1 2011	0.7 2012Q1	3.8 2011	Ireland
72.1 2012Q1	68.5 2011	-3.5 2011	-2.7 2012Q1	9.0 2011	1.4 2012Q1	14.7 2011	Spain
123.3 2012Q1	120.1 2011	-3.2 2011	-4.6 2012Q1	9.0 2011	5.5 2012Q1	11.4 2011	Italy
74.6 2012Q1	71.6 2011	-10.4 2011	-11.5 2012Q1	-4.3 2011	-3.4 2012Q1	24.0 2011	Cyprus
20.9 2012Q1	18.2 2011	7.3 2011	7.7 2012Q1	9.0 2011	3.0 2012Q1	5.0 2011	Luxembourg
75.0 2012Q1	72.0 2011	-3.1 2011	-1.2 2012Q1	18.4 2011	9.2 2012Q1	16.5 2011	Malta
66.8 2012Q1	65.2 2011	9.2 2011	8.0 2012Q1	10.4 2011	7.4 2012Q1	9.6 2011	Netherlands
111.6 2012Q1	107.8 2011	-6.4 2011	-3.0 2012Q1	1.2 2011	12.0 2012Q1	15.3 2011	Portugal
46.4 2012Q1	43.3 2011	-1.1 2011	5.0 2012Q1	13.2 2011	8.2 2012Q1	16.8 2011	Slovakia
47.7 2012Q1	47.6 2011	0.1 2011	1.6 2012Q1	12.3 2011	1.4 2012Q1	13.3 2011	Slovenia
48.7 2012Q1	48.6 2011	-0.7 2011	0.6 2012Q1	16.5 2011	-0.3 2012Q1	8.1 2011	Finland

TABLE 29. SELECTED ECONOMIC INDICATORS OF THE EUROZONE COUNTRIES (continued)

Annual changes (%), unless otherwise indicated

Χώρες	Ποσοστό ανεργίας Unemployment rate		Καταθέσεις Deposit liabilities		Δάνεια στον ιδιωτικό τομέα Loans to private sector	
	Πρόσφατο τρίμηνο Latest quarter	Έτος Year	Πρόσφατο τρίμηνο Latest quarter	Έτος Year	Πρόσφατο τρίμηνο Latest quarter	Έτος Year
4.3 2012Q1	4.2 2011	5.1 2012Q1	4.4 2011	1.6 2012Q1	2.0 2011	Austria
7.2 2012Q1	7.2 2011	2.1 2012Q1	1.5 2011	2.6 2012Q1	-1.4 2011	Belgium
9.9 2012Q1	9.3 2011	8.2 2012Q1	7.0 2011	2.1 2012Q1	2.4 2011	France
5.9 2012Q1	5.9 2011	4.0 2012Q1	3.8 2011	2.5 2012Q1	2.0 2011	Germany
22.6 2012Q1	17.7 2011	-17.0 2012Q1	-16.7 2011	-4.1 2012Q1	-3.3 2011	Greece
11.5 2012Q1	12.5 2011	6.2 2012Q1	7.9 2011	-2.6 2012Q1	-3.5 2011	Estonia
14.8 2012Q1	14.4 2011	-4.3 2012Q1	-6.1 2011	-4.8 2012Q1	-4.7 2011	Ireland
24.5 2012Q1	21.7 2011	-4.3 2012Q1	-3.0 2011	-1.8 2012Q1	-1.9 2011	Spain
11.0 2012Q1	8.4 2011	1.4 2012Q1	-3.5 2011	0.5 2012Q1	1.0 2011	Italy
11.1 2012Q1	7.8 2011	2.5 2012Q1	-0.7 2011	5.4 2012Q1	8.1 2011	Cyprus
5.9 2012Q1	4.9 2011	2.7 2012Q1	5.0 2011	-1.1 2012Q1	1.5 2011	Luxembourg
6.1 2012Q1	6.5 2011	11.7 2012Q1	12.6 2011	5.5 2012Q1	3.0 2011	Malta
5.3 2012Q1	4.4 2011	4.3 2012Q1	4.4 2011	-0.7 2012Q1	4.1 2011	Netherlands
15.2 2012Q1	12.9 2011	0.5 2012Q1	2.7 2011	-4.5 2012Q1	-3.3 2011	Portugal
14.1 2012Q1	13.5 2011	6.3 2012Q1	3.8 2011	8.1 2012Q1	9.3 2011	Slovakia
8.6 2012Q1	8.2 2011	3.3 2012Q1	2.5 2011	-2.8 2012Q1	-2.3 2011	Slovenia
8.0 2012Q1	7.8 2011	10.3 2012Q1	8.5 2011	8.9 2012Q1	8.5 2011	Finland

Source: ELSTAT, Eurostat, ECB, OECD, national official, websites.

(1) % of GDP.

(2) Non-seasonally adjusted data.

(3) Data adjusted on the basis of a typical month.

(4) Excluding oil products.

Πίνακας 30. ΕΠΙΛΕΓΜΕΝΟΙ ΟΙΚΟΝΟΜΙΚΟΙ ΔΕΙΚΤΕΣ ΤΩΝ ΚΥΡΙΟΤΕΡΩΝ ΧΩΡΩΝ - ΕΙΣΑΓΩΓΕΩΝ ΕΛΛΗΝΙΚΩΝ ΠΡΟΪΟΝΤΩΝ

Ετήσιες μεταβολές (%), εκτός άλλης αναφοράς

Χώρες ⁽¹⁾	ΑΕΠ σε σταθερές τιμές Real GDP growth rate		Ισοζύγιο Γενικής Κυβέρνησης ⁽²⁾ General Government overall Balance ⁽²⁾	Συνολικές δαπάνες Γενικής Κυβέρνησης General Government total Expenditures		Συνολικά έσοδα Γενικής Κυβέρνησης General Government total Revenue	
	Πρόσφατο τρίμηνο Latest quarter	Έτος Year	Έτος Year	Πρόσφατο τρίμηνο Latest quarter	Έτος Year	Πρόσφατο τρίμηνο Latest quarter	Έτος Year
Γερμανία	1.2 2012Q1	3.0 2011	-1.0 2011	1.9 2011Q4	-1.0 2011	3.8 2011Q4	6.3 2011
Ιταλία	-1.3 2012Q1	0.4 2011	-3.9 2011	1.3 2012Q1	0.5 2011	-1.0 2012Q1	1.9 2011
Κύπρος	-1.4 2012Q1	0.5 2011	-6.3 2011	-0.6 2012Q1	4.5 2011	9.5 2012Q1	2.3 2011
Βουλγαρία	0.5 2012Q1	1.7 2011	-2.1 2011	7.3 2012Q1	0.4 2011	5.9 2012Q1	3.0 2011
Τουρκία	⁽³⁾ 5.2 2011Q4	8.5 2011	-0.3 2011	19.9 2012Q4	6.7 2011	0.6 2011Q4	7.3 2011
Ηνωμένο Βασίλειο	-0.1 2012Q1	0.7 2011	-8.3 2011	0.7 2012Q1	0.2 2011	0.0 2012Q1	4.6 2011
Γαλλία	0.3 2012Q1	1.7 2011	-5.2 2011	1.2 2011Q4	2.1 2011	5.9 2011Q4	5.9 2011
Ρουμανία	0.8 2012Q1	2.5 2011	-5.2 2011	3.5 2012Q1	3.8 2011	7.2 2012Q1	7.7 2011
ΗΠΑ	2.0 2012Q1	1.7 2011	-9.6 2011	-1.1 2012Q1	0.5 2011	7.9 2012Q1	5.1 2011

Πίνακας 30. ΕΠΙΛΕΓΜΕΝΟΙ ΟΙΚΟΝΟΜΙΚΟΙ ΔΕΙΚΤΕΣ ΤΩΝ ΚΥΡΙΟΤΕΡΩΝ ΧΩΡΩΝ - ΕΙΣΑΓΩΓΕΩΝ ΕΛΛΗΝΙΚΩΝ ΠΡΟΪΟΝΤΩΝ (συνέχεια)

Ετήσιες μεταβολές (%), εκτός άλλης αναφοράς

Χώρες ⁽¹⁾	Δείκτης Βιομηχανικής Παραγωγής (όγκος) ⁽³⁾⁽⁴⁾ Industrial production index (volume) ⁽³⁾⁽⁴⁾		Όγκος Λιανικών Πωλήσεων ⁽³⁾⁽⁴⁾ Retail trade volume ⁽³⁾⁽⁴⁾		Εναρμονισμένος Δείκτης Τιμών Καταναλωτή HICP	
	Πρόσφατος μήνας Latest month	Έτος Year	Πρόσφατος μήνας Latest month	Έτος Year	Πρόσφατος μήνας Latest month	Έτος Year
Γερμανία	-0.2 2012M05	7.6 2011	0.8 2012M04	1.1 2011	2,0 2012M06	2.5 2011
Ιταλία	-6.9 2012M05	0.1 2011	-4.7 2012M04	-1.8 2011	3,6 2012M06	2.9 2011
Κύπρος	-8.7 2012M04	-7.8 2011	-3.7 2012M03	0.8 2011	2,9 2012M06	3.5 2011
Βουλγαρία	0.9 2012M05	5.9 2011	-0.3 2012M04	-1.9 2011	1,6 2012M06	3.4 2011
Τουρκία	5.9 2012M05	8.2 2011			9,0 2012M06	6.5 2011
Ηνωμένο Βασίλειο	-1.8 2012M05	-0.5 2011	-0.1 2012M04	1.8 2011	2,8 2012M05	4.5 2011
Γαλλία	-3.8 2012M05	2.3 2011	-2.0 2012M04	2.7 2011	2,3 2012M06	2.3 2011
Ρουμανία	-3.8 2012M05	6.0 2011	3.4 2012M04	-2.1 2011	2,2 2012M06	5.8 2011
ΗΠΑ	4.6 2012M06	4.1 2011	2.8 2012M04	4.7 2011	1,5 2012M05	

Πηγή: ΕΛΣΤΑΤ, Eurostat, EKT, ΟΟΣΑ, ΔΝΤ, επίσημες ιστοσελίδες χωρών.

(1) Οι χώρες εμφανίζονται σε φθίνουσα σειρά με βάση τις εξαγωγές της Ελλάδας το έτος 2010.

(2) % του ΑΕΠ.

(3) Μη εποχικά διορθωμένα στοιχεία.

(4) Διορθωμένα στοιχεία με βάση τον τυπικό μήνα.

(5) Εποχικά διορθωμένα στοιχεία.

(6) Καταθέσεις κατοίκων πλην ΝΧΙ και Κεντρικής Κυβέρνησης.

(7) Δάνεια κατοίκων πλην ΝΧΙ και Κεντρικής Κυβέρνησης.

(8) Καταθέσεις σε Μ2 (εκτίμηση αντίστοιχου νομισματικού μεγέθους της ζώνης του ευρώ για το Ηνωμένο Βασίλειο).

(9) Δάνεια του Ιδιωτικού Τομέα από ΝΧΙ.

(10) Καταθέσεις Ιδιωτικού Τομέα (μόνιμοι κάτοικοι) και μη Κεντρικής Κυβέρνησης σε Τράπεζες (Deposit Money Banks).

(11) Δάνεια του Ιδιωτικού Τομέα από Τράπεζες (Deposit Money Banks).

(12) Καταθέσεις (πλην ενδοτραπεζικών) σε Εμπορικές Τράπεζες στις ΗΠΑ.

(13) Δάνεια και εκμισθώσεις ως τραπεζική χρηματοδότηση (πλην ενδοτραπεζικής) των Εμπορικών Τραπεζών στις ΗΠΑ.

(14) Καταθέσεις σε Μ2.

(15) Δάνεια του Ιδιωτικού Τομέα από άλλα ΝΧΙ.

TABLE 30. SELECTED ECONOMIC INDICATORS OF THE MAIN IMPORTERS OF GREEK PRODUCTS

Annual changes (%), unless otherwise indicated

Χώρας ⁽¹⁾	Χρέος Γενικής Κυβέρνησης ⁽²⁾ General Government gross debt ⁽²⁾		Ισοζύγιο τρεχουσών συναλλαγών ⁽²⁾ Current account balance ⁽²⁾	Εισαγωγές αγαθών Imports of goods		Εξαγωγές αγαθών Exports of goods	
	Πρόσφατο τρίμηνο Latest quarter	Έτος Year	Έτος Year	Πρόσφατο τρίμηνο Latest quarter	Έτος Year	Πρόσφατο τρίμηνο Latest quarter	Έτος Year
Germany	81.6 2012Q1	81.2 2011	5.7 2011	4.8 2012Q1	13.2 2011	5.8 2012Q1	11.4 2011
Italy	123.3 2012Q1	120.1 2011	-3.2 2011	-4.6 2012Q1	9.0 2011	5.5 2012Q1	11.4 2011
Cyprus	74.6 2012Q1	71.6 2011	-10.4 2011	-11.5 2012Q1	-4.3 2011	-3.4 2012Q1	24.0 2011
Bulgaria	16.7 2012Q1	16.3 2011	0.9 2011	9.2 2012Q1	21.3 2011	-3.2 2012Q1	30.0 2011
Turkey	39.4 2011Q4	39.4 2011	-10.0 2011	8.5 2011Q4	24.8 2011	11.1 2011Q4	13.7 2011
United Kingdom	86.4 2012Q1	85.7 2011	-1.9 2011	10.6 2012Q1	8.7 2011	-0.4 2012Q1	11.1 2011
France	89.2 2012Q1	85.8 2011	-2.2 2011	3.3 2012Q1	11.5 2011	5.7 2012Q1	8.4 2011
Romania	36.3 2012Q1	33.3 2011	-4.4 2011	1.0 2012Q1	17.0 2011	-0.6 2012Q1	20.6 2011
United States	102.8 2011Q4	102.8 2011	-3.1 2011	2.7 2012Q1	3.6 2011	4.2 2012Q1	4.7 2011

TABLE 30. SELECTED ECONOMIC INDICATORS OF THE MAIN IMPORTERS OF GREEK PRODUCTS (continued)

Annual changes (%), unless otherwise indicated

Χώρες ⁽¹⁾	Ποσοστό ανεργίας Unemployment rate		Καταθέσεις Deposit liabilities		Δάνεια στον ιδιωτικό τομέα Loans to private sector	
	Πρόσφατο τρίμηνο Latest quarter	Έτος Year	Πρόσφατο τρίμηνο Latest quarter	Έτος Year	Πρόσφατο τρίμηνο Latest quarter	Έτος Year
Germany	5.9 2012Q1	5.9 2011	4.0 2012Q1	3.8 2011	2.5 2012Q1	2.0 2011
Italy	11.0 2012Q1	8.4 2011	1.4 2012Q1	-3.5 2011	0.5 2012Q1	1.0 2011
Cyprus	11.1 2012Q1	7.8 2011	2.5 2012Q1	-0.7 2011	5.4 2012Q1	8.1 2011
Bulgaria	12.9 2012Q1	11.2 2011	⁽⁶⁾ 11.5 2012Q1	⁽⁶⁾ 13.0 2011	⁽⁷⁾ -0.9 2012Q1	⁽⁷⁾ 3.4 2011
Turkey	9.4 2012Q1	8.8 2011	⁽¹⁰⁾ 9.8 2012Q1	⁽¹⁰⁾ 15.7 2011	⁽¹¹⁾ 27.4 2012Q1	⁽¹¹⁾ 34.7 2011
United Kingdom	8.2 2011Q4	8.0 2011	⁽⁸⁾ -3.1 2012Q1	⁽⁸⁾ -2.3 2011	⁽⁹⁾ -3.1 2012Q1	⁽⁹⁾ -4.4 2011
France	9.9 2012Q1	9.3 2011	8.2 2012Q1	7.0 2011	2.1 2012Q1	2.4 2011
Romania	7.6 2012Q1	7.4 2011	⁽¹⁴⁾ 10.0 2012Q1	⁽¹⁴⁾ 5.0 2011	⁽¹⁵⁾ 10.0 2012Q1	⁽¹⁵⁾ 6.6 2011
United States	8.0 2012Q2	8.9 2011	⁽¹²⁾ 6.6 2012Q2	⁽¹²⁾ 6.6 2011	⁽¹³⁾ 5.3 2012Q2	⁽¹³⁾ 2.1 2011

Source: ELSTAT, Eurostat, ECB, OECD, IMF, national official websites.

(1) The countries are ranked in descending order according to the exports of Greece for the year 2010.

(2) % of GDP.

(3) Non-seasonally adjusted data.

(4) Data adjusted on the basis of a typical month.

(5) Seasonally adjusted data.

(6) Deposits of residents excluding MFIs and Central Government.

(7) Loans to residents excluding MFIs and Central Government.

(8) Deposits in M2 (EMU aggregate).

(9) Loans of MFIs to Private Sector.

(10) Deposits of resident Private Sector and non-Central Government in Deposit Money Banks.

(11) Loans of Deposit Money Banks to Private Sector.

(12) Deposits (excluding interbank) in Commercial Banks in the USA.

(13) Loans and leases in bank credit (excluding interbank) by Commercial Banks in the USA.

(14) Deposits in M2.

(15) Loans by other MFIs to Private Sector.