

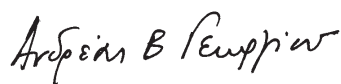
# Η ΕΛΛΗΝΙΚΗ ΟΙΚΟΝΟΜΙΑ THE GREEK ECONOMY

## ΠΡΟΛΟΓΟΣ

**Η Ελληνική Οικονομία** στοχεύει να παρουσιάσει τα πιο πρόσφατα και σημαντικά οικονομικά στοιχεία για την Ελλάδα με τρόπο σαφή και ολοκληρωμένο. Το δημοσίευμα, γραμμένο στην ελληνική και αγγλική γλώσσα, απευθύνεται σε χρήστες που αναζητούν επικαιροποιημένα στοιχεία, όσον αφορά στις τελευταίες οικονομικές εξελίξεις, καθώς και πιο μακροπρόθεσμες οικονομικές τάσεις. Παρέχει πληροφορίες για τους κύριους οικονομικούς δείκτες, καθώς και στατιστικές χρονοσειρές που καταρτίζονται, κυρίως, από την Ελληνική Στατιστική Αρχή (ΕΛΣΤΑΤ).

Για περισσότερες πληροφορίες σχετικά με το δημοσίευμα **Η Ελληνική Οικονομία**, μπορείτε να απευθύνεστε στη Διεύθυνση Στατιστικής Πληροφόρησης και Εκδόσεων της ΕΛΣΤΑΤ (τηλ. 213 1352022, email: [data.dissem@statistics.gr](mailto:data.dissem@statistics.gr)).

Υποδείξεις και προτάσεις για το περιεχόμενο του δημοσιεύματος είναι ευπρόσδεκτες.



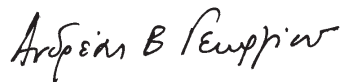
Ανδρέας Β. Γεωργίου  
Πρόεδρος της ΕΛΣΤΑΤ

## **FOREWORD**

***The Greek Economy** publication aims to provide the latest key economic information on Greece in a clear and comprehensive manner. Written in both the Greek and English languages, it is designed for users of statistics who seek updated information on recent economic developments, as well as long-term economic trends. It provides information on major economic indicators and time series compiled mostly by the Hellenic Statistical Authority (ELSTAT).*

*For further information on the data and statistics provided in **The Greek Economy**, please contact the Division of Statistical Information and Publications of ELSTAT (tel: +30 213 1352022. e-mail: [data.dissem@statistics.gr](mailto:data.dissem@statistics.gr)).*

*We welcome any suggestions on the content of the publication.*



Andreas V. Georgiou  
President of ELSTAT

**ΝΕΑ ΚΑΙ ΑΝΑΘΕΩΡΗΜΕΝΑ ΣΤΟΙΧΕΙΑ ΣΕ ΑΥΤΗ ΤΗΝ ΕΚΔΟΣΗ – NEW AND REVISED DATA IN THIS ISSUE**

- Λιανικό εμπόριο (κύκλος εργασιών, όγκος) (νέα και αναθεωρημένα) • Retail sales (turnover, volume) (new and revised)
- Βιομηχανία (τιμές παραγωγού) (νέα) • Industry (producer prices) (new)
- Λογιστική κατάσταση των ΝΧΙ (νέα και αναθεωρημένα) • Balance sheet of MFIs (new and revised)
- Πίνακες διεθνών συγκρίσεων (νέα και αναθεωρημένα) • Tables of international comparisons (new and revised)

	Σελίδα Page	
Πίνακας 1. Επιλεγμένοι οικονομικοί δείκτες, 2001 - 2012	6	Table 1. Selected economic indicators, 2001 - 2012
Πίνακας 2. Ακαθάριστο Εγχώριο Προϊόν σε τρέχουσες τιμές, 2001 - 2012	8	Table 2. Gross Domestic Product at current prices, 2001 - 2012
Πίνακας 3. Ακαθάριστο Εγχώριο Προϊόν σε σταθερές τιμές 2005, 2001 - 2012	8	Table 3. Gross Domestic Product at constant prices of 2005, 2001 - 2012
Πίνακας 4. Ακαθάριστο Εγχώριο Προϊόν, ετήσιες μεταβολές όγκου, 2002 - 2012	10	Table 4. Gross Domestic Product, annual volume changes, 2002 - 2012
Πίνακας 5. Ακαθάριστο Εγχώριο Προϊόν σε τρέχουσες τιμές, τριμηνιαία στοιχεία, 2009 - 2013	12	Table 5. Gross Domestic Product at current prices, quarterly data, 2009 - 2013
Πίνακας 6. Ακαθάριστο Εγχώριο Προϊόν σε σταθερές τιμές 2005, τριμηνιαία στοιχεία, 2009 - 2013	12	Table 6. Gross Domestic Product at constant prices of 2005, quarterly data, 2009 - 2013
Πίνακας 7. Ακαθάριστο Εγχώριο Προϊόν, ετήσιες μεταβολές όγκου, τριμηνιαία στοιχεία, 2009 - 2013	14	Table 7. Gross Domestic Product, annual volume changes, quarterly data, 2009 - 2013
Πίνακας 8. Αποταμίευση - Επενδύσεις, 2007 - 2012	16	Table 8. Savings - Investment, 2007 - 2012
Πίνακας 9. Εθνικοί Λογαριασμοί - Μισθοί, παραγωγικότητα και κόστος εργασίας, 2007 - 2012	17	Table 9. National Accounts - Wages, productivity and labour cost, 2007 - 2011
Πίνακας 10. Εθνικοί Λογαριασμοί - Μισθοί, παραγωγικότητα και κόστος εργασίας, τριμηνιαία στοιχεία, 2011 - 2013	17	Table 10. National Accounts - Wages, productivity and labour cost, quarterly data, 2011 - 2013
Πίνακας 11. Κύρια μεγέθη Γενικής Κυβέρνησης, 2001 - 2013	18	Table 11. Main aggregates of General Government, 2001 - 2013
Πίνακας 12. Κύρια μεγέθη Γενικής Κυβέρνησης, τριμηνιαία στοιχεία, 2010 - 2013	22	Table 12. Main aggregates of General Government, quarterly data, 2010 - 2013
Πίνακας 13. Χρέος Γενικής Κυβέρνησης, 2001 - 2013	26	Table 13. General Government Debt, 2001 - 2013
Πίνακας 14. Πληθυσμός ηλικίας 15 ετών και άνω, κατά κατάσταση απασχόλησης, τριμηνιαία στοιχεία, 2006 - 2013	28	Table 14. Population aged 15 years and over, by employment status, quarterly data, 2006 - 2013
Πίνακας 15. Ποσοστό ανεργίας για το σύνολο του πληθυσμού, για άρρενες - θήλειες και για άτομα ηλικίας 15 - 29 ετών, 2000 - 2012	30	Table 15. Unemployment rate for total population, males - females and for persons aged 15 - 29 years, 2000 - 2012
Πίνακας 16. Απασχολούμενοι 15 ετών και άνω, κατά κλάδο οικονομικής δραστηριότητας, 2001 - 2013	30	Table 16. Employed persons aged 15 years and over, by branch of economic activity, 2001 - 2013
Πίνακας 17. Δείκτες οικονομικής δραστηριότητας, 2010 - 2013	32	Table 17. Indices of economic activity, 2010 - 2013
Πίνακας 18. Εθνικός ΔΤΚ, Εν. ΔΤΚ, Εν. ΔΤΚ-ΣΦ, Πυρήνας Πληθωρισμού και ΔΤΠΒ, 2009 - 2013	38	Table 18. CPI, HICP, HICP-CT, Core Inflation and PPI, 2009 - 2013
Πίνακας 19. Εμπορικό ισοζύγιο, 2004 - 2012	40	Table 19. External trade balance, 2004 - 2012
Πίνακας 20. Εμπορικό ισοζύγιο, τριμηνιαία στοιχεία, 2010 - 2013	42	Table 20. External trade balance, quarterly data, 2010 - 2013
Πίνακας 21. Εισαγωγές - Αφίξεις, Εξαγωγές - Αποστολές, κατά προέλευση/προορισμό, με πετρελαιοειδή, 2004 - 2012	44	Table 21. Imports - Arrivals, Exports - Dispatches, by area of origin/destination, including oil products, 2004 - 2012
Πίνακας 22. Εισαγωγές - Αφίξεις, Εξαγωγές - Αποστολές, κατά προέλευση/προορισμό, χωρίς πετρελαιοειδή, 2004 - 2012	46	Table 22. Imports - Arrivals, Exports - Dispatches, by area of origin/destination, excluding oil products, 2004 - 2012
Πίνακας 23. Εισαγωγές - Αφίξεις, Εξαγωγές - Αποστολές, κατά προέλευση/προορισμό, με πετρελαιοειδή, τριμηνιαία στοιχεία, 2010 - 2013	48	Table 23. Imports - Arrivals, Exports - Dispatches, by area of origin/destination, including oil products, quarterly data, 2010 - 2013
Πίνακας 24. Εισαγωγές - Αφίξεις, Εξαγωγές - Αποστολές, κατά προέλευση/προορισμό, χωρίς πετρελαιοειδή, τριμηνιαία στοιχεία, 2010 - 2013	50	Table 24. Imports - Arrivals, Exports - Dispatches, by area of origin/destination, excluding oil products, quarterly data, 2010 - 2013
Πίνακας 25. Εισαγωγές - Αφίξεις, Εξαγωγές - Αποστολές, κατά χώρα προέλευσης/προορισμού, με πετρελαιοειδή, 2005, 2011, 2012	52	Table 25. Imports - Arrivals, Exports - Dispatches, by area of origin/destination, including oil products, 2005, 2011, 2012
Πίνακας 26. Εισαγωγές - Αφίξεις, κατά κύριες κατηγορίες προϊόντων της ΤΤΔΕ, 2004 - 2012	54	Table 26. Imports - Arrivals, by main product categories according to SITC, 2004 - 2012
Πίνακας 27. Εξαγωγές - Αποστολές, κατά κύριες κατηγορίες προϊόντων της ΤΤΔΕ, 2004 - 2012	56	Table 27. Exports - Dispatches, by main product categories according to SITC, 2004 - 2012
Πίνακας 28. Συγκεντρωτική λογιστική κατάσταση των Νομισματικών Χρηματοπιστωτικών Ιδρυμάτων (ΝΧΙ), 2007 - 2013	58	Table 28. Aggregated balance sheet of Monetary Financial Institutions (MFIs), 2007 - 2013
Πίνακας 29. Επιλεγμένοι οικονομικοί δείκτες χωρών Ευρωζώνης	60	Table 29. Selected economic indicators of the Eurozone countries
Πίνακας 30. Επιλεγμένοι οικονομικοί δείκτες των κυριότερων χωρών - εισαγωγέων ελληνικών προϊόντων	62	Table 30. Selected economic indicators of the main importers of Greek products

Πίνακας 1. ΕΛΛΑΣ: ΕΠΙΛΕΓΜΕΝΟΙ ΟΙΚΟΝΟΜΙΚΟΙ ΔΕΙΚΤΕΣ, 2001 - 2012<sup>(9)</sup>

	2001	2002	2003	2004	2005	2006
<i>(% μεταβολή, εκτός άλλης αναφοράς)</i>						
<i>Εγχώρια οικονομία</i>						
ΑΕΠ σε σταθερές τιμές 2005	4.2	3.4	5.9	4.4	2.3	5.5
Συνολική εγχώρια ζήτηση (συμβολή)	4.6	4.9	6.3	2.7	1.2	8.1
Ιδιωτική κατανάλωση	5.0	4.7	3.3	3.8	4.5	4.4
Δημόσια κατανάλωση	0.7	7.2	-0.9	3.5	1.1	3.1
Ακαθάριστος σχηματισμός πάγιου κεφαλαίου	4.8	9.5	11.8	0.4	-6.3	14.9
Εξωτερικό ισοζύγιο (συμβολή)	-0.4	-1.4	-0.4	1.7	1.1	-2.6
Εξαγωγές αγαθών και υπηρεσιών	0.0	-8.4	2.9	17.3	2.5	4.3
Εισαγωγές αγαθών και υπηρεσιών	1.2	-1.3	3.0	5.7	-1.5	11.1
Αποπληθωριστής ΑΕΠ	3.1	3.4	3.9	2.9	1.9	2.4
ΑΕΠ σε τρέχουσες τιμές (δισεκατομμύρια €)	146.4	156.6	172.4	185.3	193.0	208.6
ΑΕΠ σε τρέχουσες τιμές	7.4	7.0	10.1	7.4	4.2	8.1
Εθνικός ΔΤΚ <sup>(1)</sup> (μέσος δείκτης 12μήνου)	3.4	3.6	3.5	2.9	3.5	3.2
Εν. ΔΤΚ <sup>(2)</sup> (μέσος δείκτης 12μήνου)	3.7	3.9	3.4	3.0	3.5	3.3
Πυρήνας Πληθωρισμού <sup>(3)</sup> (μέσος δείκτης 12μήνου)	3.3	3.4	3.1	3.1	3.3	2.2
Ανεργία (μέσο ετήσιο ποσοστό)	10.8	10.3	9.7	10.5	9.9	8.9
<i>(% του ΑΕΠ)</i>						
<i>Δημόσια οικονομικά (Γενική Κυβέρνηση)<sup>(4)</sup></i>						
Σύνολο εσόδων	40.9	40.3	39.0	38.1	39.0	39.2
Σύνολο δαπανών	45.4	45.1	44.7	45.5	44.6	45.3
Πρωτογενείς δαπάνες	38.9	39.5	39.8	40.7	39.9	40.6
Ισοζύγιο Γενικής Κυβέρνησης	-4.4	-4.8	-5.7	-7.4	-5.6	-6.0
Πρωτογενές ισοζύγιο	2.0	0.7	-0.7	-2.6	-1.0	-1.3
Χρέος Γενικής Κυβέρνησης κατά Μάαστριχτ <sup>(5)</sup>	103.7	101.7	97.4	98.9	110.0	107.8
<i>Ισοζύγιο πληρωμών<sup>(6)</sup></i>						
Ισοζύγιο τρεχουσών συναλλαγών	-7.2	-6.5	-6.5	-5.8	-7.6	-11.4
Εμπορικό ισοζύγιο και ισοζύγιο υπηρεσιών	-8.5	-7.6	-6.5	-5.4	-6.3	-9.6
Εξαγωγές αγαθών και υπηρεσιών	23.0	20.2	18.9	21.3	21.5	21.3
Εισαγωγές αγαθών και υπηρεσιών	31.5	27.8	25.3	26.6	27.8	30.9
Τρέχουσες μεταβιβάσεις	2.6	2.4	2.2	2.0	1.6	1.6
Καθαρές εισπράξεις εισοδημάτων	-1.4	-1.3	-2.3	-2.4	-2.9	-3.5
Καθαρή διεθνής επενδυτική θέση	-46.5	-52.9	-58.9	-67.0	-77.3	-85.4
<i>(% μεταβολή, εκτός άλλης αναφοράς)</i>						
<i>Επιτόκια και χρηματοδότηση<sup>(6)</sup></i>						
Επιτόκιο δανεισμού <sup>(7)</sup>	7.9	6.4	5.8	5.9	5.9	6.7
Χρηματοδότηση του ιδιωτικού τομέα <sup>(8)</sup>	24.7	17.4	20.4	19.8	21.2	21.1
<i>Συναλλαγματικές Ισοτιμίες<sup>(6)</sup></i>						
Ονομαστική σταθμισμένη συναλλαγματική ισοτιμία	1.7	2.3	5.0	1.7	-1.0	0.0
Πραγματική σταθμισμένη συναλλαγματική ισοτιμία (με βάση το ΔΤΚ)	1.3	2.6	5.4	1.9	-0.1	0.8

Πηγή: ΕΛΣΤΑΤ, εκτός άλλης αναφοράς.

(1) ΔΤΚ: Δείκτης Τιμών Καταναλωτή (εθνικός).

(2) Εν. ΔΤΚ: Εναρμονισμένος ΔΤΚ.

(3) Πυρήνας Πληθωρισμού: ΔΤΚ, χωρίς διατροφή, ποτά, καπνό και ενέργεια.

(4) Από το έτος 2006 στο έλλειμμα και στο χρέος περιλαμβάνονται οι Δημόσιες Επιχειρήσεις που έχουν αναταξινομηθεί στον τομέα της Γενικής Κυβέρνησης.

(5) Το χρέος όπως ορίζεται από τη Συνθήκη του Μάαστριχτ.

(6) Πηγή: Τράπεζα της Ελλάδος.

(7) Δάνεια σε επιχειρήσεις, μέχρι 1 έτος. Ποσοστό στο τέλος Δεκεμβρίου, μη περιλαμβανομένων των επιβαρύνσεων.

(8) Εξέλιξη της εγχώριας χρηματοδότησης των νοικοκυριών και επιχειρήσεων.

(9) Τα δεδομένα του ΑΕΠ και των συνιστωσών του για την περίοδο 2005 - 2012 έχουν αναθεωρηθεί με έτος βάσης το 2005. Οι εργασίες αναθεώρησης των δεδομένων για την περίοδο 2000 - 2004 δεν έχουν ακόμη ολοκληρωθεί (εκτός της εφαρμογής της νέας ταξινόμησης NACE Αναθ.2), και ως εκ τούτου υπάρχει διακοπή της χρονοσειράς μεταξύ των μη αναθεωρημένων δεδομένων της περιόδου 2000 - 2004 και των αναθεωρημένων της περιόδου 2005 - 2012.

(10) Περιλαμβάνει μείωση του χρέους στο πλαίσιο της πρωτοβουλίας "Συμμετοχή του ιδιωτικού τομέα" (PSI).

Table 1. GREECE: SELECTED ECONOMIC INDICATORS, 2001 - 2012<sup>(9)</sup>

	2007	2008	2009	2010	2011	2012
<i>(% change, unless otherwise indicated)</i>						
<i>Domestic economy</i>						
GDP at constant prices of 2005	3.5	-0.2	-3.1	-4.9	-7.1	-6.4
Total domestic demand (contribution)	6.9	-0.3	-6.2	-7.8	-9.5	-10.2
Private consumption	3.6	4.3	-1.6	-6.2	-7.7	-9.1
Public consumption	7.1	-2.6	4.9	-8.7	-5.2	-4.2
Gross fixed capital formation	22.8	-14.3	-13.7	-15.0	-19.6	-19.2
Foreign balance (contribution)	-3.3	0.1	3.0	2.9	2.3	3.5
Exports of goods and services	7.1	1.7	-19.4	5.2	0.3	-2.4
Imports of goods and services	14.5	0.9	-20.2	-6.2	-7.3	-13.8
GDP deflator	3.3	4.7	2.3	1.1	1.0	-0.8
GDP at current prices (billion €)	223.2	233.2	231.1	222.2	208.5	193.7
GDP at current prices	7.0	4.5	-0.9	-3.9	-6.1	-7.1
CPI <sup>(1)</sup> (annual average)	2.9	4.2	1.2	4.7	3.3	1.5
HICP <sup>(2)</sup> (annual average)	3.0	4.2	1.3	4.7	3.1	1.0
Core Inflation <sup>(3)</sup> (annual average)	2.7	2.9	2.4	2.7	1.0	-0.3
Unemployment (annual average rate)	8.3	7.6	9.5	12.5	17.7	24.2
<i>(% of GDP)</i>						
<i>Public finance (General Government)<sup>(4)</sup></i>						
Total revenues	40.7	40.7	38.3	40.6	42.4	44.7
Total expenditures	47.5	50.6	54.0	51.4	52.0	54.8
Primary expenditures	42.7	45.5	48.8	45.5	44.8	49.7
Overall balance	-6.8	-9.9	-15.6	-10.8	-9.6	-10.0
Primary balance	-2.0	-4.8	-10.5	-4.9	-2.4	-5.0
Gross debt (Maastricht) <sup>(5)</sup>	107.3	112.9	129.7	148.3	170.3	<sup>(10)</sup> 156.9
<i>Balance of payments<sup>(6)</sup></i>						
Current account balance	-14.6	-14.9	-11.2	-10.1	-9.9	-3.4
Trade and services balance	-11.2	-11.5	-7.8	-6.8	-6.0	-2.5
Exports of goods and services	21.9	23.1	18.3	20.5	23.4	25.4
Imports of goods and services	33.0	34.6	26.2	27.3	29.5	27.9
Current transfers	0.7	1.2	0.6	0.1	0.3	0.7
Net income receipts	-4.2	-4.6	-3.9	-3.5	-4.1	-1.6
Net international investment position	-96.1	-76.8	-89.6	-98.4	-86.1	-114.1
<i>(% change, unless otherwise indicated)</i>						
<i>Interest rates and credit<sup>(6)</sup></i>						
Lending rate <sup>(7)</sup>	7.2	7.2	5.7	6.5	7.6	7.2
Credit to private sector <sup>(8)</sup>	21.5	15.9	4.2	0.0	-3.1	-4.0
<i>Exchange rates<sup>(6)</sup></i>						
Nominal effective exchange rate	1.3	2.4	1.2	-2.8	0.5	-2.0
Real effective exchange rate (CPI - based)	1.6	2.5	1.6	-0.5	0.4	-3.3

Source: ELSTAT, unless otherwise indicated.

(1) CPI: Consumer Price Index.

(2) HICP: Harmonized Index of Consumer Prices.

(3) Core Inflation: CPI excluding food, beverages, tobacco and energy.

(4) From 2006 onwards, the deficit and debt figures reflect also data of the Public Corporations that have been reclassified into the General Government sector.

(5) Debt as defined in the Maastricht Treaty.

(6) Source: Bank of Greece.

(7) Loans to corporations, up to 1 year. Percentage at the end of December, excluding charges.

(8) Domestic credit growth to households and enterprises.

(9) GDP (and components) data for 2005 - 2012 have been revised with 2005 as benchmark year. The revision works for 2000 - 2004 have not yet been completed (except the implementation of the new classification NACE Rev.2), and thus there is a break in the series, between the unrevised data for 2000-2004 provided here and the revised data of 2005 - 2012 shown in the same table.

(10) Includes debt reduction under the private sector involvement (PSI) initiative.

**Πίνακας 2. ΕΛΛΑΣ: ΑΚΑΘΑΡΙΣΤΟ ΕΓΧΩΡΙΟ ΠΡΟΪΟΝ ΣΕ ΤΡΕΧΟΥΣΕΣ ΤΙΜΕΣ, 2001 - 2012<sup>(1)(2)</sup>**

Σε εκατομμύρια €

	2001	2002	2003	2004	2005	2006
<b>ΠΡΟΣΕΓΓΙΣΗ ΠΑΡΑΓΩΓΗΣ</b>						
Παραγωγή αγαθών και υπηρεσιών (σε βασικές τιμές)	231,102	249,131	268,157	286,851	315,272	345,141
Ενδιάμεση ανάλωση (σε αγοραίες τιμές)	102,134	110,015	113,854	120,311	142,677	161,483
Ακαθάριστη προστιθέμενη αξία (σε βασικές τιμές)	128,969	139,115	154,303	166,540	172,595	183,658
Γεωργία, θήρα και δασοκομία, αλιεία	8,275	8,187	8,447	8,208	8,428	6,834
Βιομηχανία, συμπεριλαμβανομένης ενέργειας και κατασκευών	27,259	27,038	29,576	31,819	34,007	40,041
Υπηρεσίες	93,434	103,890	116,281	126,513	130,159	136,784
Φόροι επί των προϊόντων	19,526	20,262	20,784	21,590	22,747	25,712
Επιδοτήσεις επί των προϊόντων	2,067	2,762	2,656	2,864	2,292	748
<b>ΠΡΟΣΕΓΓΙΣΗ ΔΑΠΑΝΗΣ</b>						
Τελική καταναλωτική δαπάνη	131,720	142,895	151,367	162,201	169,662	181,069
Νοικοκυριών και ΜΚΙΕΝ <sup>(3)</sup>	106,290	114,238	121,937	130,304	134,725	145,412
Νοικοκυριών	104,484	112,432	120,037	128,292	132,207	142,140
ΜΚΙΕΝ <sup>(3)</sup>	1,807	1,806	1,900	2,012	2,518	3,272
Γενικής Κυβέρνησης	25,430	28,656	29,430	31,897	34,937	35,657
Ακαθάριστος σχηματισμός κεφαλαίου	33,979	34,937	42,205	41,697	41,322	51,419
Ακαθάριστος σχηματισμός πάγιου κεφαλαίου	31,665	35,211	40,165	40,788	40,020	47,180
Μεταβολή αποθεμάτων	2,314	-274	2,040	909	1,302	4,239
Εγχώρια ζήτηση	165,699	177,832	193,572	203,899	210,984	232,488
Εξαγωγές αγαθών και υπηρεσιών	35,186	33,004	34,509	41,412	44,807	48,298
Εισαγωγές αγαθών και υπηρεσιών	54,457	54,221	55,649	60,045	62,741	72,164
Εξωτερικό ισοζύγιο αγαθών και υπηρεσιών	-19,271	-21,218	-21,140	-18,633	-17,934	-23,866
<b>ΠΡΟΣΕΓΓΙΣΗ ΕΙΣΟΔΗΜΑΤΟΣ</b>						
Αμοιβές εξαρτημένης εργασίας	47,873	55,370	59,988	64,851	69,313	72,900
Ακαθάριστο λειτουργικό πλεόνασμα / μεικτό εισόδημα	80,762	83,624	94,259	101,548	103,676	112,194
Φόροι επί της παραγωγής και των εισαγωγών	20,219	20,793	21,342	22,145	23,301	26,536
Επιδοτήσεις	2,426	3,172	3,158	3,278	3,240	3,008
<b>ΑΚΑΘΑΡΙΣΤΟ ΕΓΧΩΡΙΟ ΠΡΟΪΟΝ σε αγοραίες τιμές</b>	<b>146,428</b>	<b>156,615</b>	<b>172,431</b>	<b>185,266</b>	<b>193,050</b>	<b>208,622</b>

Πηγή: Διεύθυνση Εθνικών Λογαριασμών ΕΛΣΤΑΤ.

(1) 2008 - 2012: Προσωρινά στοιχεία.

(2) Τα δεδομένα για την περίοδο 2005 - 2012 έχουν αναθεωρηθεί με έτος βάσης το 2005. Οι εργασίες αναθεώρησης των δεδομένων για την περίοδο 2000 - 2004 δεν έχουν ακόμη ολοκληρωθεί (εκτός της εφαρμογής της νέας ταξινόμησης NACE Αναθ.2), και ως εκ τούτου υπάρχει διακοπή της χρονοσειράς μεταξύ των μη αναθεωρημένων δεδομένων της περιόδου 2000 - 2004 και των αναθεωρημένων της περιόδου 2005 - 2012.

(3) Μη Κερδοσκοπικά Ιδρύματα που Εξυπηρετούν Νοικοκυριά.

**Πίνακας 3. ΕΛΛΑΣ: ΑΚΑΘΑΡΙΣΤΟ ΕΓΧΩΡΙΟ ΠΡΟΪΟΝ ΣΕ ΣΤΑΘΕΡΕΣ ΤΙΜΕΣ 2005, 2001 - 2012<sup>(1)(2)</sup>**

Σε εκατομμύρια €

	2001	2002	2003	2004	2005	2006
<b>ΠΡΟΣΕΓΓΙΣΗ ΠΑΡΑΓΩΓΗΣ</b>						
Παραγωγή αγαθών και υπηρεσιών (σε βασικές τιμές)	273,232	287,705	299,128	310,919	315,272	335,099
Ενδιάμεση ανάλωση (σε αγοραίες τιμές)	129,275	138,047	139,221	142,581	142,677	155,420
Ακαθάριστη προστιθέμενη αξία (σε βασικές τιμές)	144,805	150,768	160,475	168,611	172,595	179,680
Γεωργία, θήρα και δασοκομία, αλιεία	8,558	8,241	7,514	8,325	8,428	7,301
Βιομηχανία, συμπεριλαμβανομένης ενέργειας και κατασκευών	31,137	29,740	32,039	32,926	34,007	38,017
Υπηρεσίες	105,081	112,775	121,012	127,353	130,159	134,362
Φόροι επί των προϊόντων	22,388	22,696	22,758	22,826	22,747	24,836
Επιδοτήσεις επί των προϊόντων	2,057	2,597	2,318	2,627	2,292	828
<b>ΠΡΟΣΕΓΓΙΣΗ ΔΑΠΑΝΗΣ</b>						
Τελική καταναλωτική δαπάνη	146,095	153,724	157,479	163,422	169,662	176,612
Νοικοκυριών και ΜΚΙΕΝ <sup>(3)</sup>	114,806	120,252	124,189	128,952	134,725	140,595
Νοικοκυριών	112,249	117,779	121,663	126,352	132,207	137,409
ΜΚΙΕΝ <sup>(3)</sup>	2,709	2,551	2,597	2,665	2,518	3,187
Γενικής Κυβέρνησης	31,398	33,666	33,373	34,547	34,937	36,017
Ακαθάριστος σχηματισμός κεφαλαίου	38,908	39,399	46,687	45,578	41,322	50,042
Ακαθάριστος σχηματισμός πάγιου κεφαλαίου	34,774	38,069	42,575	42,726	40,020	45,990
Εγχώρια ζήτηση	184,733	192,879	203,675	208,631	210,984	226,655
Εξαγωγές αγαθών και υπηρεσιών	39,522	36,205	37,262	43,712	44,807	46,739
Εισαγωγές αγαθών και υπηρεσιών	59,274	58,532	60,267	63,682	62,741	69,712
Εξωτερικό ισοζύγιο αγαθών και υπηρεσιών	-20,038	-22,399	-23,080	-20,000	-17,934	-22,973
<b>ΑΚΑΘΑΡΙΣΤΟ ΕΓΧΩΡΙΟ ΠΡΟΪΟΝ σε αγοραίες τιμές</b>	<b>165,026</b>	<b>170,702</b>	<b>180,848</b>	<b>188,746</b>	<b>193,050</b>	<b>203,682</b>

Πηγή: Διεύθυνση Εθνικών Λογαριασμών ΕΛΣΤΑΤ.

(1) 2008 - 2012: Προσωρινά στοιχεία.

(2) Τα δεδομένα για την περίοδο 2005 - 2012 έχουν αναθεωρηθεί με έτος βάσης το 2005. Οι εργασίες αναθεώρησης των δεδομένων για την περίοδο 2000 - 2004 δεν έχουν ακόμη ολοκληρωθεί (εκτός της εφαρμογής της νέας ταξινόμησης NACE Αναθ.2), και ως εκ τούτου υπάρχει διακοπή της χρονοσειράς μεταξύ των μη αναθεωρημένων δεδομένων της περιόδου 2000 - 2004 και των αναθεωρημένων της περιόδου 2005 - 2012.

(3) Μη Κερδοσκοπικά Ιδρύματα που Εξυπηρετούν Νοικοκυριά.

**Table 2. GREECE: GROSS DOMESTIC PRODUCT AT CURRENT PRICES, 2001 - 2012<sup>(1)(2)</sup>**

In million €

	2007	2008	2009	2010	2011	2012
<b>PRODUCTION APPROACH</b>						
Output of goods and services (at basic prices)	370,374	383,733	374,009	351,385	335,234	313,771
Intermediate consumption (at purchasers' prices)	174,752	178,698	168,107	156,163	152,097	143,249
Gross value added (at basic prices)	195,622	205,035	205,901	195,222	183,137	170,521
Agriculture, hunting and forestry, fishing	6,830	6,394	6,372	6,300	6,175	5,751
Industry, including energy and construction	40,126	39,292	35,680	33,143	28,963	28,020
Services	148,666	159,349	163,850	155,779	147,999	136,750
Taxes on products	28,210	28,674	25,704	27,368	25,798	23,644
Subsidies on products	673	511	524	438	404	416
<b>EXPENDITURE APPROACH</b>						
Final consumption expenditure	195,083	210,982	214,646	203,803	191,812	177,154
Households & NPISH <sup>(3)</sup>	155,290	168,699	167,189	163,053	155,563	142,756
Households	151,976	165,752	163,672	159,440	151,802	139,304
NPISH <sup>(3)</sup>	3,313	2,948	3,517	3,614	3,762	3,452
General Government	39,794	42,283	47,457	40,749	36,248	34,398
Gross capital formation	59,631	55,996	42,923	38,955	33,591	26,339
Gross fixed capital formation	59,368	52,607	45,932	39,185	31,592	25,468
Changes in inventories	264	3,389	-3,009	-230	1,999	871
Domestic demand	254,714	266,979	257,569	242,758	225,403	203,493
Exports of goods and services	53,088	56,271	44,514	49,414	52,247	52,309
Imports of goods and services	84,642	90,052	71,002	70,020	69,119	62,053
External balance of goods and services	-31,554	-33,781	-26,488	-20,606	-16,871	-9,744
<b>INCOME APPROACH</b>						
Compensation of employees	78,422	82,926	84,914	80,493	73,288	63,968
Gross operating surplus / mixed income	119,224	124,110	123,172	117,071	111,395	108,087
Taxes on production and imports	29,070	29,662	26,743	27,926	27,077	25,009
Subsidies	3,556	3,500	3,748	3,339	3,229	3,315
<b>GROSS DOMESTIC PRODUCT at market prices</b>	<b>223,160</b>	<b>233,198</b>	<b>231,081</b>	<b>222,151</b>	<b>208,532</b>	<b>193,749</b>

Source: National Accounts Division ELSTAT.

(1) 2008 - 2012: Provisional data.

(2) Data for 2005 - 2012 have been revised with 2005 as benchmark year. The revision works for 2000 - 2004 have not yet been completed (except the implementation of the new classification NACE Rev.2), and thus there is a break in the series, between the unrevised data for 2000 - 2004 provided here and the revised data of 2005 - 2012 shown in the same table.

(3) Non-Profit Institutions Serving Households.

**Table 3. GREECE: GROSS DOMESTIC PRODUCT AT CONSTANT PRICES OF 2005, 2001 - 2012<sup>(1)(2)</sup>**

In million €

	2007	2008	2009	2010	2011	2012
<b>PRODUCTION APPROACH</b>						
Output of goods and services (at basic prices)	346,986	341,703	331,833	305,253	284,275	263,772
Intermediate consumption (at purchasers' prices)	161,922	156,643	150,951	133,691	124,028	113,514
Gross value added (at basic prices)	185,048	185,103	180,958	171,522	160,222	150,350
Agriculture, hunting and forestry, fishing	6,546	6,679	7,029	7,417	7,017	6,791
Industry, including energy and construction	37,299	33,500	31,026	28,263	24,960	23,992
Services	141,189	144,994	143,152	136,239	128,677	120,015
Taxes on products	26,501	25,889	23,454	22,730	20,265	18,656
Subsidies on products	643	532	558	443	397	369
<b>EXPENDITURE APPROACH</b>						
Final consumption expenditure	184,176	189,436	188,924	176,116	163,421	150,093
Households & NPISH <sup>(3)</sup>	145,644	151,852	149,476	140,138	129,321	117,592
Households	142,507	149,167	146,316	136,959	126,125	114,685
NPISH <sup>(3)</sup>	3,136	2,678	3,158	3,179	3,202	2,912
General Government	38,575	37,559	39,398	35,988	34,129	32,685
Gross capital formation	56,513	50,662	37,982	34,831	29,110	24,003
Gross fixed capital formation	56,468	48,383	41,749	35,473	28,519	23,038
Domestic demand	240,696	240,127	227,009	211,045	192,712	174,286
Exports of goods and services	50,066	50,898	41,015	43,142	43,283	42,227
Imports of goods and services	79,820	80,537	64,262	60,298	55,871	48,179
External balance of goods and services	-29,736	-29,620	-23,245	-17,375	-12,904	-6,599
<b>GROSS DOMESTIC PRODUCT at market prices</b>	<b>210,884</b>	<b>210,431</b>	<b>203,830</b>	<b>193,754</b>	<b>179,986</b>	<b>168,515</b>

Source: National Accounts Division ELSTAT.

(1) 2008 - 2012: Provisional data.

(2) Data for 2005 - 2012 have been revised with 2005 as benchmark year. The revision works for 2000 - 2004 have not yet been completed (except the implementation of the new classification NACE Rev.2), and thus there is a break in the series, between the unrevised data for 2000 - 2004 provided here and the revised data of 2005 - 2012 shown in the same table.

(3) Non-Profit Institutions Serving Households.

Πίνακας 4. ΕΛΛΑΣ: ΑΚΑΘΑΡΙΣΤΟ ΕΓΧΩΡΙΟ ΠΡΟΪΟΝ, 2002 - 2012<sup>(1)(2)</sup>

Ετήσιες μεταβολές όγκου (%)

	2002	2003	2004	2005	2006	2007
<b>ΠΡΟΣΕΓΓΙΣΗ ΠΑΡΑΓΩΓΗΣ</b>						
Παραγωγή αγαθών και υπηρεσιών (σε βασικές τιμές)	5.3	4.0	3.9	1.4	6.3	3.5
Ενδιάμεση ανάλωση (σε αγοραίες τιμές)	6.8	0.9	2.4	0.1	8.9	4.2
Ακαθάριστη προστιθέμενη αξία (σε βασικές τιμές)	4.1	6.4	5.1	2.4	4.1	3.0
Γεωργία, θήρα και δασοκομία, αλιεία	-3.7	-8.8	10.8	1.2	-13.4	-10.3
Βιομηχανία, συμπεριλαμβανομένης ενέργειας και κατασκευών	-4.5	7.7	2.8	3.3	11.8	-1.9
Υπηρεσίες	7.3	7.3	5.2	2.2	3.2	5.1
Φόροι επί των προϊόντων	1.4	0.3	0.3	-0.3	9.2	6.7
Επιδοτήσεις επί των προϊόντων	26.3	-10.8	13.3	-12.7	-63.9	-22.3
<b>ΠΡΟΣΕΓΓΙΣΗ ΔΑΠΑΝΗΣ</b>						
Τελική καταναλωτική δαπάνη	5.2	2.4	3.8	3.8	4.1	4.3
Νοικοκυριών και ΜΚΙΕΝ <sup>(3)</sup>	4.7	3.3	3.8	4.5	4.4	3.6
Γενικής Κυβέρνησης	7.2	-0.9	3.5	1.1	3.1	7.1
Ακαθάριστος σχηματισμός κεφαλαίου	1.3	18.5	-2.4	-9.3	21.1	12.9
Ακαθάριστος σχηματισμός πάγιου κεφαλαίου	9.5	11.8	0.4	-6.3	14.9	22.8
Εγχώρια ζήτηση <sup>(4)</sup>	4.9	6.3	2.7	1.2	8.1	6.9
Εξαγωγές αγαθών και υπηρεσιών	-8.4	2.9	17.3	2.5	4.3	7.1
Εισαγωγές αγαθών και υπηρεσιών	-1.3	3.0	5.7	-1.5	11.1	14.5
Εξωτερικό ισοζύγιο αγαθών και υπηρεσιών <sup>(4)</sup>	-1.4	-0.4	1.7	1.1	-2.6	-3.3
<b>ΑΚΑΘΑΡΙΣΤΟ ΕΓΧΩΡΙΟ ΠΡΟΪΟΝ σε αγοραίες τιμές</b>	<b>3.4</b>	<b>5.9</b>	<b>4.4</b>	<b>2.3</b>	<b>5.5</b>	<b>3.5</b>

Πηγή: Διεύθυνση Εθνικών Λογαριασμών ΕΛΣΤΑΤ.

(1) 2008 - 2012: Προσωρινά στοιχεία.

(2) Τα δεδομένα για την περίοδο 2005 - 2012 έχουν αναθεωρηθεί με έτος βάσης το 2005. Οι εργασίες αναθεώρησης των δεδομένων για την περίοδο 2000 - 2004 δεν έχουν ακόμη ολοκληρωθεί (εκτός της εφαρμογής της νέας ταξινόμησης NACE Αναθ.2), και ως εκ τούτου υπάρχει διακοπή της χρονοσειράς μεταξύ των μη αναθεωρημένων δεδομένων της περιόδου 2000 - 2004 και των αναθεωρημένων της περιόδου 2005 - 2012.

(3) Μη Κερδοσκοπικά Ιδρύματα που Εξυπηρετούν Νοικοκυριά.

(4) Συμβολή στο ρυθμό μεταβολής του ΑΕΠ.

Table 4. GREECE: GROSS DOMESTIC PRODUCT, 2002 - 2012<sup>(1)(2)</sup>

Annual volume changes (%)

	2008	2009	2010	2011	2012	
						<b>PRODUCTION APPROACH</b>
	-1.5	-2.9	-8.0	-6.9	-7.2	Output of goods and services (at basic prices)
	-3.3	-3.6	-11.4	-7.2	-8.5	Intermediate consumption (at purchasers' prices)
	0.0	-2.2	-5.2	-6.6	-6.2	Gross value added (at basic prices)
	2.0	5.2	5.5	-5.4	-3.2	Agriculture, hunting and forestry, fishing
	-10.2	-7.4	-8.9	-11.7	-3.9	Industry, including energy and construction
	2.7	-1.3	-4.8	-5.6	-6.7	Services
	-2.3	-9.4	-3.1	-10.8	-7.9	Taxes on products
	-17.2	4.8	-20.7	-10.3	-7.1	Subsidies on products
						<b>EXPENDITURE APPROACH</b>
	2.9	-0.3	-6.8	-7.2	-8.2	Final consumption expenditure
	4.3	-1.6	-6.2	-7.7	-9.1	Households & NPISH <sup>(3)</sup>
	-2.6	4.9	-8.7	-5.2	-4.2	General Government
	-10.4	-25.0	-8.3	-16.4	-17.5	Gross capital formation
	-14.3	-13.7	-15.0	-19.6	-19.2	Gross fixed capital formation
	-0.3	-6.2	-7.8	-9.5	-10.2	Domestic demand <sup>(4)</sup>
	1.7	-19.4	5.2	0.3	-2.4	Exports of goods and services
	0.9	-20.2	-6.2	-7.3	-13.8	Imports of goods and services
	0.1	3.0	2.9	2.3	3.5	External balance of goods and services <sup>(4)</sup>
	<b>-0.2</b>	<b>-3.1</b>	<b>-4.9</b>	<b>-7.1</b>	<b>-6.4</b>	<b>GROSS DOMESTIC PRODUCT at market prices</b>

Source: National Accounts Division ELSTAT.

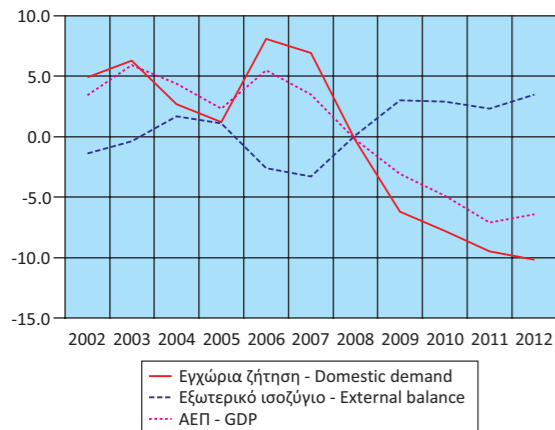
(1) 2008 - 2012: Provisional data.

(2) Data for 2005 - 2012 have been revised with 2005 as benchmark year. The revision works for 2000 - 2004 have not yet been completed (except the implementation of the new classification NACE Rev.2), and thus there is a break in the series, between the unrevised data for 2000 - 2004 provided here and the revised data of 2005 - 2012 shown in the same table.

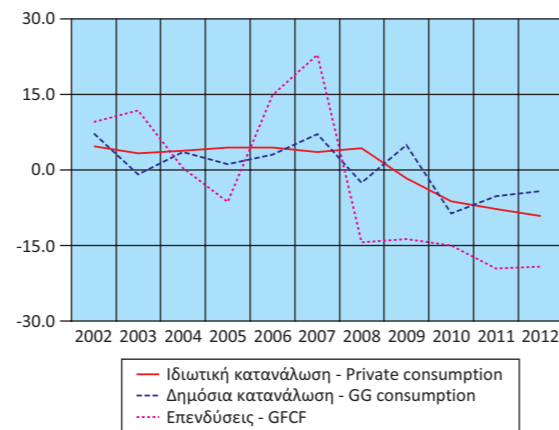
(3) Non-Profit Institutions Serving Households.

(4) Contribution to GDP growth rate.

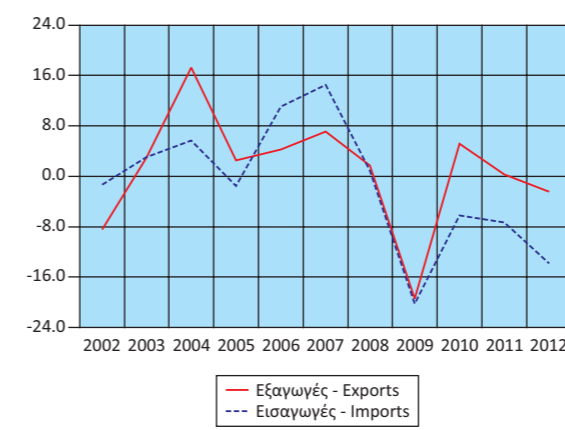
ΑΕΠ (ρυθμός ανάπτυξης) και Συνιστώσες (συμβολή) GDP (growth rate) and Components (contribution)



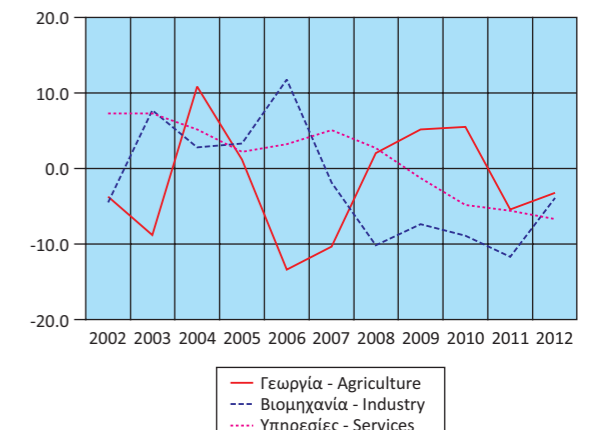
Εγχώρια ζήτηση: Συνιστώσες Domestic demand: Components



Εξωτερικό ισοζύγιο: Συνιστώσες External balance: Components



Ακαθάριστη Προστιθέμενη Αξία Gross Value Added



**Πίνακας 5. ΕΛΛΑΣ: ΑΚΑΘΑΡΙΣΤΟ ΕΓΧΩΡΙΟ ΠΡΟΪΟΝ, ΤΡΙΜΗΝΙΑΙΑ ΣΤΟΙΧΕΙΑ, 2010 - 2013<sup>(1)</sup>**

Σε εκατομμύρια €. Σε τρέχουσες τιμές. Μη εποχικά διορθωμένα στοιχεία

	2010 Q1	2010 Q2	2010 Q3	2010 Q4	2011 Q1	2011 Q2	2011 Q3
<b>ΠΡΟΣΕΓΓΙΣΗ ΠΑΡΑΓΩΓΗΣ</b>							
Ακαθάριστη προστιθέμενη αξία (σε βασικές τιμές)	46,693	50,130	50,731	47,668	42,748	46,886	49,002
Γεωργία, θήρα και δασοκομία, αλιεία	1,527	1,576	1,584	1,612	1,508	1,549	1,553
Βιομηχανία, συμπεριλαμβανομένης ενέργειας και κατασκευών	8,187	8,529	8,319	8,108	7,207	7,274	7,590
Υπηρεσίες	36,979	40,026	40,827	37,947	34,033	38,062	39,859
Φόροι επί των προϊόντων	6,169	6,672	7,354	7,173	5,868	6,364	6,817
Επιδοτήσεις επί των προϊόντων	96	104	108	130	80	104	108
<b>ΠΡΟΣΕΓΓΙΣΗ ΔΑΠΑΝΗΣ</b>							
Τελική καταναλωτική δαπάνη	52,907	52,021	50,246	48,629	47,677	48,849	49,200
Νοικοκυριών και ΜΚΙΕΝ <sup>(2)</sup>	43,607	41,707	40,436	37,304	39,955	39,996	40,046
Νοικοκυριών	42,656	40,793	39,537	36,454	39,014	39,032	39,065
ΜΚΙΕΝ <sup>(2)</sup>	951	914	899	850	941	964	980
Γενικής Κυβέρνησης <sup>(3)</sup>	9,300	10,314	9,811	11,325	7,722	8,854	9,155
Ακαθάριστος σχηματισμός κεφαλαίου	8,533	9,505	9,519	11,397	8,327	8,393	7,312
Ακαθάριστος σχηματισμός πάγιου κεφαλαίου	10,450	10,366	8,781	9,587	8,265	8,494	7,453
Μεταβολή αποθεμάτων	-1,917	-861	738	1,810	62	-100	-141
Εγχώρια ζήτηση	61,440	61,526	59,765	60,026	56,003	57,243	56,512
Εξαγωγές αγαθών και υπηρεσιών	9,311	12,405	15,573	12,127	9,939	13,227	17,106
Εισαγωγές αγαθών και υπηρεσιών	17,984	17,232	17,361	17,443	17,406	17,324	17,908
Εξωτερικό ισοζύγιο αγαθών και υπηρεσιών	-8,673	-4,827	-1,789	-5,316	-7,467	-4,097	-802
<b>ΠΡΟΣΕΓΓΙΣΗ ΕΙΣΟΔΗΜΑΤΟΣ</b>							
Αμοιβές εξαρτημένης εργασίας	18,704	20,152	19,619	22,018	16,619	18,757	17,828
Ακαθάριστο λειτουργικό πλεόνασμα / μεικτό εισόδημα	28,641	30,665	31,799	25,966	26,764	28,798	31,672
Φόροι επί της παραγωγής και των εισαγωγών	6,218	6,728	7,414	7,566	5,922	6,417	7,039
Επιδοτήσεις	797	847	855	840	769	826	829
<b>ΑΚΑΘΑΡΙΣΤΟ ΕΓΧΩΡΙΟ ΠΡΟΪΟΝ σε αγοραίες τιμές</b>	<b>52,767</b>	<b>56,699</b>	<b>57,976</b>	<b>54,710</b>	<b>48,536</b>	<b>53,146</b>	<b>55,710</b>

Πηγή: Διεύθυνση Εθνικών Λογαριασμών ΕΛΣΤΑΤ.

(1) Προσωρινά στοιχεία.

(2) Μη Κερδοσκοπικά Ιδρύματα που Εξυπηρετούν Νοικοκυριά.

(3) Από το 2009 εφαρμόζεται νέα μέθοδος υπολογισμού των τριμηνιαίων λογαριασμών της Γενικής Κυβέρνησης, ως εκ τούτου τα στοιχεία δεν είναι συγκρίσιμα με τα προηγούμενα τρίμηνα.

**Πίνακας 6. ΕΛΛΑΣ: ΑΚΑΘΑΡΙΣΤΟ ΕΓΧΩΡΙΟ ΠΡΟΪΟΝ, ΤΡΙΜΗΝΙΑΙΑ ΣΤΟΙΧΕΙΑ, 2010 - 2013<sup>(1)</sup>**

Σε εκατομμύρια €. Σε σταθερές τιμές 2005. Μη εποχικά διορθωμένα στοιχεία

	2010 Q1	2010 Q2	2010 Q3	2010 Q4	2011 Q1	2011 Q2	2011 Q3
<b>ΠΡΟΣΕΓΓΙΣΗ ΠΑΡΑΓΩΓΗΣ</b>							
Ακαθάριστη προστιθέμενη αξία (σε βασικές τιμές)	41,982	44,146	44,684	40,710	38,358	41,078	42,941
Γεωργία, θήρα και δασοκομία, αλιεία	1,973	1,956	1,980	1,508	1,837	1,862	1,827
Βιομηχανία, συμπεριλαμβανομένης ενέργειας και κατασκευών	7,036	7,286	7,079	6,863	6,275	6,305	6,504
Υπηρεσίες	33,103	35,016	35,740	32,380	30,381	33,040	34,717
Φόροι επί των προϊόντων	5,090	5,793	5,491	6,360	4,603	4,942	5,265
Επιδοτήσεις επί των προϊόντων	104	112	114	112	85	94	101
<b>ΠΡΟΣΕΓΓΙΣΗ ΔΑΠΑΝΗΣ</b>							
Τελική καταναλωτική δαπάνη	46,939	44,856	43,437	40,884	41,632	41,433	41,932
Νοικοκυριών και ΜΚΙΕΝ <sup>(2)</sup>	38,302	35,702	34,568	31,566	33,610	33,102	33,352
Νοικοκυριών	37,451	34,902	33,779	30,827	32,799	32,286	32,518
ΜΚΙΕΝ <sup>(2)</sup>	850	801	789	739	811	817	836
Γενικής Κυβέρνησης <sup>(3)</sup>	8,708	9,156	8,871	9,252	8,011	8,330	8,583
Ακαθάριστος σχηματισμός κεφαλαίου	7,305	8,979	7,916	10,642	7,180	7,576	6,229
Ακαθάριστος σχηματισμός πάγιου κεφαλαίου	9,486	9,386	7,943	8,658	7,461	7,661	6,727
Εγχώρια ζήτηση	54,280	53,860	51,380	51,539	48,865	49,051	48,243
Εξαγωγές αγαθών και υπηρεσιών	8,310	10,826	13,677	10,328	8,282	10,922	14,278
Εισαγωγές αγαθών και υπηρεσιών	15,707	14,828	14,829	14,932	14,274	14,051	14,406
Εξωτερικό ισοζύγιο αγαθών και υπηρεσιών	-7,314	-4,067	-1,352	-4,641	-5,978	-3,210	-316
<b>ΑΚΑΘΑΡΙΣΤΟ ΕΓΧΩΡΙΟ ΠΡΟΪΟΝ σε αγοραίες τιμές</b>	<b>46,972</b>	<b>49,816</b>	<b>50,064</b>	<b>46,916</b>	<b>42,840</b>	<b>45,889</b>	<b>48,072</b>

Πηγή: Διεύθυνση Εθνικών Λογαριασμών ΕΛΣΤΑΤ.

(1) Προσωρινά στοιχεία.

(2) Μη Κερδοσκοπικά Ιδρύματα που Εξυπηρετούν Νοικοκυριά.

(3) Από το 2009 εφαρμόζεται νέα μέθοδος υπολογισμού των τριμηνιαίων λογαριασμών της Γενικής Κυβέρνησης, ως εκ τούτου τα στοιχεία δεν είναι συγκρίσιμα με τα προηγούμενα τρίμηνα.

**Table 5. GREECE: GROSS DOMESTIC PRODUCT, QUARTERLY DATA, 2010 - 2013<sup>(1)</sup>**

In million €. At current prices. Non-seasonally adjusted data

	2011 Q4	2012 Q1	2012 Q2	2012 Q3	2012 Q4	2013 Q1	2013 Q2	
<b>PRODUCTION APPROACH</b>								
	44,502	39,971	43,676	45,738	41,135	37,111	40,784	Gross value added (at basic prices)
	1,565	1,378	1,435	1,508	1,430	1,390	1,512	Agriculture, hunting and forestry, fishing
	6,892	6,674	7,067	7,426	6,853	6,308	6,863	Industry, including energy and construction
	36,044	31,919	35,174	36,805	32,853	29,413	32,409	Services
	6,749	5,575	5,702	6,131	6,237	5,166	5,585	Taxes on products
	112	91	108	113	104	101	119	Subsidies on products
<b>EXPENDITURE APPROACH</b>								
	46,085	44,797	45,624	45,176	41,557	40,642	41,904	Final consumption expenditure
	35,567	36,769	36,911	36,915	32,161	33,295	34,207	Households & NPISH <sup>(2)</sup>
	34,690	35,904	36,021	36,012	31,368	32,511	33,382	Households
	877	866	890	904	793	784	825	NPISH <sup>(2)</sup>
	10,517	8,028	8,713	8,261	9,396	7,347	7,696	General Government <sup>(3)</sup>
	9,560	5,765	6,309	4,779	9,486	5,528	4,998	Gross capital formation
	7,381	6,368	6,643	5,846	6,611	5,630	5,896	Gross fixed capital formation
	2,179	-602	-334	-1,067	2,875	-102	-898	Changes in inventories
	55,645	50,563	51,933	49,955	51,043	46,171	46,902	Domestic demand
	11,976	10,710	13,101	16,937	11,562	10,403	13,065	Exports of goods and services
	16,482	15,817	15,764	15,136	15,337	14,398	13,717	Imports of goods and services
	-4,505	-5,107	-2,663	1,801	-3,775	-3,994	-652	External balance of goods and services
<b>INCOME APPROACH</b>								
	20,084	14,487	16,540	15,478	17,464	12,440	14,244	Compensation of employees
	24,161	26,084	27,706	30,804	23,494	25,219	26,749	Gross operating surplus / mixed income
	7,699	5,679	5,875	6,333	7,123	5,394	6,195	Taxes on production and imports
	804	794	850	858	813	877	938	Subsidies
<b>51,139</b>	<b>45,456</b>	<b>49,270</b>	<b>51,756</b>	<b>47,267</b>	<b>42,176</b>	<b>46,250</b>	<b>46,250</b>	<b>GROSS DOMESTIC PRODUCT at market prices</b>

Source: National Accounts Division ELSTAT.

(1) Provisional data.

(2) Non-Profit Institutions Serving Households.

(3) From 2009 onwards, a new method is applied for the compilation of quarterly General Government accounts; thus the data are not comparable with the previous quarters.

**Table 6. GREECE: GROSS DOMESTIC PRODUCT, QUARTERLY DATA, 2010 - 2013<sup>(1)</sup>**

In million €. At constant prices of 2005. Non-seasonally adjusted data

	2011 Q4	2012 Q1	2012 Q2	2012 Q3	2012 Q4	2013 Q1	2013 Q2	
<b>PRODUCTION APPROACH</b>								
	37,845	35,860	38,521	40,287	35,681	33,923	37,178	Gross value added (at basic prices)
	1,490	1,775	1,847	1,731	1,438	1,705	1,786	Agriculture, hunting and forestry, fishing
	5,876	5,717	6,074	6,365	5,836	5,539	6,050	Industry, including energy and construction
	30,539	28,511	30,741	32,291	28,472	26,821	29,477	Services
	5,458	4,225	4,570	4,739	5,124	3,912	4,287	Taxes on products
	118	78	87	93	111	73	83	Subsidies on products
<b>EXPENDITURE APPROACH</b>								
	38,424	38,512	38,406	38,227	34,947	35,301	35,995	Final consumption expenditure
	29,258	30,406	30,251	30,493	26,442	27,775	28,334	Households & NPISH <sup>(2)</sup>
	28,521	29,672	29,505	29,731	25,777	27,105	27,635	Households
	738	734	747	764	667	670	700	NPISH <sup>(2)</sup>
	9,205	8,123	8,181	7,709	8,672	7,551	7,685	General Government <sup>(3)</sup>
	8,138	7,576	6,092	4,429	8,535	5,198	5,163	Gross capital formation
	6,670	5,760	6,013	5,279	5,986	5,104	5,353	Gross fixed capital formation
	46,569	43,528	44,551	42,732	43,489	40,574	41,243	Domestic demand
	9,801	8,626	10,594	13,674	9,334	8,402	10,694	Exports of goods and services
	13,141	12,152	12,234	11,718	12,074	11,204	10,786	Imports of goods and services
	-3,402	-3,535	-1,795	1,537	-2,807	-2,725	-437	External balance of goods and services
<b>43,201</b>	<b>39,954</b>	<b>42,951</b>	<b>44,873</b>	<b>40,737</b>	<b>37,701</b>	<b>41,318</b>	<b>41,318</b>	<b>GROSS DOMESTIC PRODUCT at market prices</b>

Source: National Accounts Division ELSTAT.

(1) Provisional data.

(2) Non-Profit Institutions Serving Households.

(3) From 2009 onwards, a new method is applied for the compilation of quarterly General Government accounts; thus the data are not comparable with the previous quarters.



Πίνακας 7. ΕΛΛΑΣ: ΑΚΑΘΑΡΙΣΤΟ ΕΓΧΩΡΙΟ ΠΡΟΪΟΝ, ΤΡΙΜΗΝΙΑΙΑ ΣΤΟΙΧΕΙΑ, 2010 - 2013<sup>(1)</sup>

Αλυσωτοί δείκτες όγκου. Μη εποχικά διορθωμένα στοιχεία

	2010 Q1	2010 Q2	2010 Q3	2010 Q4	2011 Q1	2011 Q2	2011 Q3
(Ετήσιες μεταβολές %)							
<b>ΠΡΟΣΕΓΓΙΣΗ ΠΑΡΑΓΩΓΗΣ</b>							
Ακαθάριστη προστιθέμενη αξία (σε βασικές τιμές)	-0.1	-4.3	-6.5	-9.5	-8.6	-6.9	-3.9
Γεωργία, θήρα και δασοκομία, αλιεία	12.0	15.9	12.7	-17.3	-6.9	-4.8	-7.7
Βιομηχανία, συμπεριλαμβανομένης ενέργειας και κατασκευών	-10.0	-9.1	-9.0	-7.4	-10.8	-13.5	-8.1
Υπηρεσίες	2.0	-4.0	-6.8	-9.7	-8.2	-5.6	-2.9
Φόροι επί των προϊόντων	-8.5	10.3	-7.9	-4.8	-9.6	-14.7	-4.1
Επιδοτήσεις επί των προϊόντων	-21.4	-22.3	-21.8	-17.0	-18.2	-16.8	-11.7
<b>ΠΡΟΣΕΓΓΙΣΗ ΔΑΠΑΝΗΣ</b>							
Τελική καταναλωτική δαπάνη	2.4	-6.0	-9.4	-13.7	-11.3	-7.6	-3.5
Νοικοκυριών και ΜΚΙΕΝ <sup>(2)</sup>	3.7	-6.0	-9.8	-12.9	-12.3	-7.3	-3.5
Γενικής Κυβέρνησης	-2.4	-5.8	-7.8	-16.9	-8.0	-9.0	-3.3
Ακαθάριστος σχηματισμός κεφαλαίου	-21.1	-1.0	-7.2	-4.4	-1.7	-15.6	-21.3
Ακαθάριστος σχηματισμός πάγιου κεφαλαίου	-6.1	-13.8	-19.8	-20.2	-21.3	-18.4	-15.3
Εγχώρια ζήτηση <sup>(4)</sup>	-1.8	-5.8	-9.6	-13.6	-11.5	-9.7	-6.3
Εξαγωγές αγαθών και υπηρεσιών	0.2	4.4	2.2	15.1	-0.3	0.9	4.4
Εισαγωγές αγαθών και υπηρεσιών	-1.9	-7.1	-8.9	-6.7	-9.1	-5.2	-2.9
Εξωτερικό ισοζύγιο αγαθών και υπηρεσιών <sup>(3)</sup>	0.7	3.0	3.1	4.6	2.8	1.7	2.1
<b>ΑΚΑΘΑΡΙΣΤΟ ΕΓΧΩΡΙΟ ΠΡΟΪΟΝ σε αγοραίες τιμές</b>	<b>-1.0</b>	<b>-2.8</b>	<b>-6.6</b>	<b>-9.0</b>	<b>-8.8</b>	<b>-7.9</b>	<b>-4.0</b>

Πηγή: Διεύθυνση Εθνικών Λογαριασμών ΕΛΣΤΑΤ.

(1) Προσωρινά στοιχεία.

(2) Μη Κερδοσκοπικά Ιδρύματα που Εξυπηρετούν Νοικοκυριά.

(3) Συμβολή στο ρυθμό μεταβολής του ΑΕΠ.

Table 7. GREECE: GROSS DOMESTIC PRODUCT, QUARTERLY DATA, 2010 - 2013<sup>(1)</sup>

Chain-linked volume. Non-seasonally adjusted data

	2011 Q4	2012 Q1	2012 Q2	2012 Q3	2012 Q4	2013 Q1	2013 Q2
(Year-on-year change %)							
<b>PRODUCTION APPROACH</b>							
Gross value added (at basic prices)	-7.0	-6.5	-6.2	-6.2	-5.7	-5.4	-3.5
Agriculture, hunting and forestry, fishing	-1.2	-3.4	-0.8	-5.3	-3.5	-4.0	-3.3
Industry, including energy and construction	-14.4	-8.9	-3.7	-2.1	-0.7	-3.1	-0.4
Services	-5.7	-6.2	-7.0	-7.0	-6.8	-5.9	-4.1
Taxes on products	-14.2	-8.2	-7.5	-10.0	-6.1	-7.4	-6.2
Subsidies on products	5.1	-8.1	-7.2	-7.5	-6.1	-6.7	-4.7
<b>EXPENDITURE APPROACH</b>							
Final consumption expenditure	-6.0	-7.5	-7.3	-8.8	-9.0	-8.3	-6.3
Households & NPISH <sup>(2)</sup>	-7.3	-9.5	-8.6	-8.6	-9.6	-8.7	-6.3
General Government	-0.5	1.4	-1.8	-10.2	-5.8	-7.0	-6.1
Gross capital formation	-23.5	-31.1	-19.6	-28.9	4.9	5.1	-15.2
Gross fixed capital formation	-23.0	-22.8	-21.5	-21.5	-10.3	-11.4	-11.0
Domestic demand <sup>(4)</sup>	-10.6	-12.5	-9.8	-11.5	-7.1	-7.4	-7.7
Exports of goods and services	-5.1	4.1	-3.0	-4.2	-4.8	-2.6	0.9
Imports of goods and services	-12.0	-14.9	-12.9	-18.7	-8.1	-7.8	-11.8
External balance of goods and services <sup>(3)</sup>	2.6	5.7	3.1	3.9	1.4	2.0	3.2
<b>GROSS DOMESTIC PRODUCT at market prices</b>	<b>-7.9</b>	<b>-6.7</b>	<b>-6.4</b>	<b>-6.7</b>	<b>-5.7</b>	<b>-5.6</b>	<b>-3.8</b>

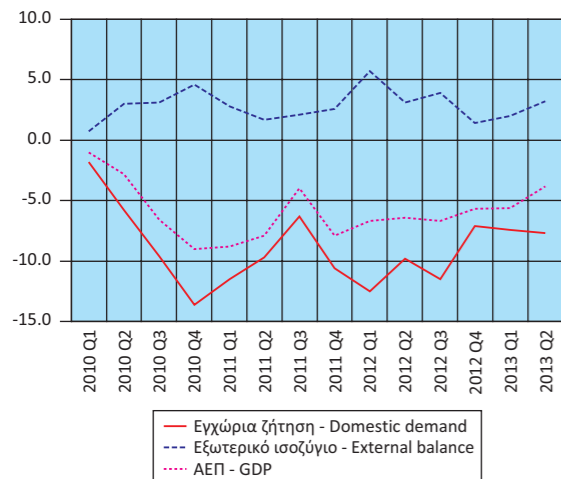
Source: National Accounts Division ELSTAT.

(1) Provisional data.

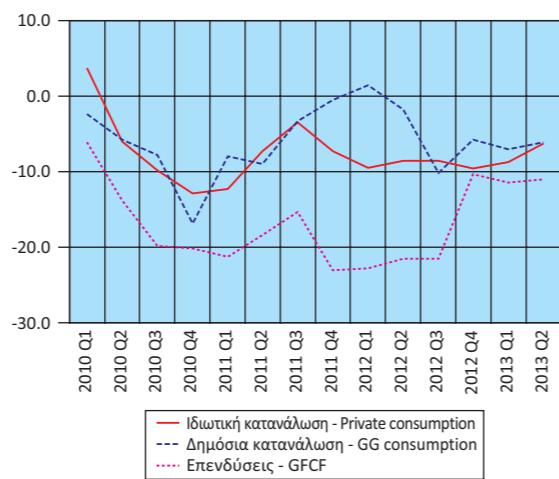
(2) Non-Profit Institutions Serving Households.

(4) Contribution to GDP growth rate.

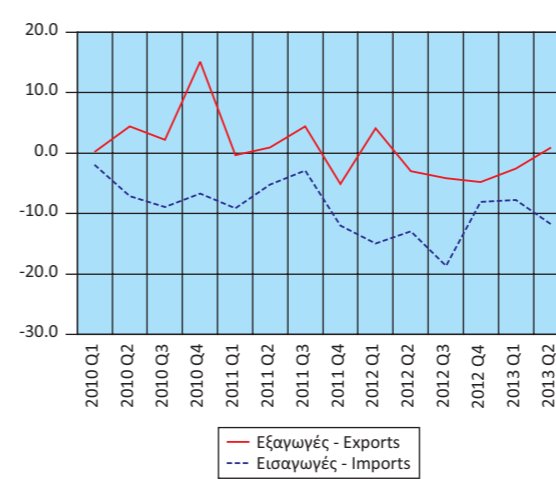
ΑΕΠ (ετήσια μεταβολή) και Συμβολή (συμβολή στη μεταβολή του ΑΕΠ) GDP (y-o-y change) and Components (contribution to GDP change)



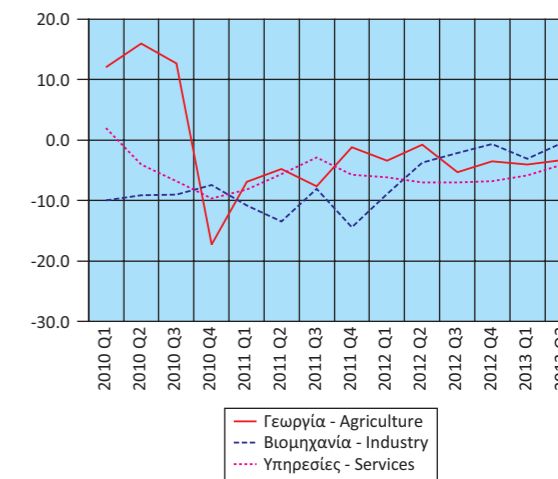
Εγχώρια ζήτηση: Συνιστώσες (ετήσια μεταβολή) Domestic demand: Components (y-o-y change)



Εξωτερικό ισοζύγιο: Συνιστώσες (ετήσια μεταβολή) External balance: Components (y-o-y change)



Ακαθάριστη Προστιθέμενη Αξία (ετήσια μεταβολή) Gross Value Added (y-o-y change)





Πίνακας 11. ΕΛΛΑΣ: ΚΥΡΙΑ ΜΕΓΕΘΗ ΓΕΝΙΚΗΣ ΚΥΒΕΡΝΗΣΗΣ, 2001 - 2012<sup>(1)</sup>

Σε εκατομμύρια €

	2001	2002	2003	2004	2005	2006 <sup>(2)</sup>
Έσοδα	59,930	63,041	67,290	70,583	75,219	81,844
Φόροι στην παραγωγή και στις εισαγωγές, εισπραττόμενοι	19,519	20,159	20,756	21,637	22,753	25,948
Φόροι στο εισόδημα, εισπραττόμενοι	12,528	13,415	13,498	14,825	16,589	16,975
Κοινωνικές εισφορές, εισπραττόμενες	18,397	21,310	23,722	24,671	26,104	25,942
Λοιπά τρέχοντα έσοδα	7,341	6,237	6,365	6,360	6,694	7,825
Κεφαλαιακές μεταβιβάσεις, εισπραττόμενες	2,145	1,920	2,949	3,090	3,079	5,154
Συνολικές δαπάνες	66,432	70,614	77,143	84,333	86,097	94,407
Πρωτογενείς δαπάνες	56,975	61,873	68,556	75,347	77,090	84,629
Αμοιβές εξαρτημένης εργασίας, πληρωνόμενες	15,180	17,308	18,641	21,345	22,384	23,334
Κοινωνικές παροχές	22,499	24,184	27,332	28,873	31,814	35,625
Προϊόντα και υπηρεσίες	9,063	10,229	10,387	10,155	10,884	12,387
Επιδότησεις, πληρωνόμενες	195	205	238	240	257	277
Λοιπές τρέχουσες μεταβιβάσεις, πληρωνόμενες	1,556	1,563	2,393	3,421	3,321	3,239
Κεφαλαιακές μεταβιβάσεις, πληρωνόμενες	8,482	8,384	9,565	11,313	8,430	9,767
Τόκοι, πληρωνόμενοι	9,457	8,741	8,587	8,986	9,007	9,778
Πρωτογενές ισοζύγιο	2,955	1,168	-1,266	-4,764	-1,871	-2,785
Ισοζύγιο Γενικής Κυβέρνησης <sup>(3)</sup>	-6,502	-7,573	-9,853	-13,750	-10,879	-12,563
Ισοζύγιο Γενικής Κυβέρνησης <sup>(4)</sup>	-6,542	-7,465	-9,738	-13,940	-10,540	-11,973
Χρέος Γενικής Κυβέρνησης, κατά Μάαστριχτ <sup>(5)</sup>	151,869	159,214	168,025	183,187	212,418	224,876
(Ως ποσοστό του ΑΕΠ) <sup>(6)</sup>						
Έσοδα	40.9	40.3	39.0	38.1	39.0	39.2
Φόροι στην παραγωγή και στις εισαγωγές, εισπραττόμενοι	13.3	12.9	12.0	11.7	11.8	12.4
Φόροι στο εισόδημα, εισπραττόμενοι	8.6	8.6	7.8	8.0	8.6	8.1
Κοινωνικές εισφορές, εισπραττόμενες	12.6	13.6	13.8	13.3	13.5	12.4
Λοιπά τρέχοντα έσοδα	5.0	4.0	3.7	3.4	3.5	3.8
Κεφαλαιακές μεταβιβάσεις, εισπραττόμενες	1.5	1.2	1.7	1.7	1.6	2.5
Συνολικές δαπάνες	45.4	45.1	44.7	45.5	44.6	45.3
Πρωτογενείς δαπάνες	38.9	39.5	39.8	40.7	39.9	40.6
Αμοιβές εξαρτημένης εργασίας, πληρωνόμενες	10.4	11.1	10.8	11.5	11.6	11.2
Κοινωνικές παροχές	15.4	15.4	15.9	15.6	16.5	17.1
Προϊόντα και υπηρεσίες	6.2	6.5	6.0	5.5	5.6	5.9
Επιδότησεις, πληρωνόμενες	0.1	0.1	0.1	0.1	0.1	0.1
Λοιπές τρέχουσες μεταβιβάσεις, πληρωνόμενες	1.1	1.0	1.4	1.8	1.7	1.6
Κεφαλαιακές μεταβιβάσεις, πληρωνόμενες	5.8	5.4	5.5	6.1	4.4	4.7
Τόκοι, πληρωνόμενοι	6.5	5.6	5.0	4.9	4.7	4.7
Πρωτογενές ισοζύγιο	2.0	0.7	-0.7	-2.6	-1.0	-1.3
Ισοζύγιο Γενικής Κυβέρνησης <sup>(3)</sup>	-4.4	-4.8	-5.7	-7.4	-5.6	-6.0
Ισοζύγιο Γενικής Κυβέρνησης <sup>(4)</sup>	-4.5	-4.8	-5.6	-7.5	-5.5	-5.7
Χρέος Γενικής Κυβέρνησης, κατά Μάαστριχτ <sup>(5)</sup>	103.7	101.7	97.4	98.9	110.0	107.8
ΑΕΠ σε αγοραίες τιμές (σε εκατομμύρια €)	146,428	156,615	172,431	185,266	193,050	208,622

Πηγή: Διεύθυνση Εθνικών Λογαριασμών ΕΛΣΤΑΤ.

(1) 2005 - 2012: Προσωρινά στοιχεία.

(2) Από το έτος 2006 στο έλλειμμα και στο χρέος περιλαμβάνονται οι Δημόσιες Επιχειρήσεις που έχουν αναταξινομηθεί στον τομέα της Γενικής Κυβέρνησης.

(3) Ισοζύγιο κατά ΕΣΛ95 (δεν περιλαμβάνονται οι συναλλαγές της ανταλλαγής ομολόγων).

(4) Ισοζύγιο κατά ΔΥΕ - Διαδικασία Υπερβολικού Ελλείμματος (περιλαμβάνονται οι συναλλαγές της ανταλλαγής ομολόγων).

(5) Το χρέος όπως ορίζεται από τη Συνθήκη του Μάαστριχτ.

(6) 2005 - 2012: Αναθεωρημένα στοιχεία ΑΕΠ.

(7) Περιλαμβάνει μείωση του χρέους στο πλαίσιο της πρωτοβουλίας "Συμμετοχή του ιδιωτικού τομέα" (PSI).

Table 11. GREECE: MAIN AGGREGATES OF GENERAL GOVERNMENT, 2001 - 2012<sup>(1)</sup>

In million €

	2007	2008	2009	2010	2011	2012	
Revenue	90,914	94,847	88,602	90,232	88,383	86,662	Revenue
Taxes on production and imports, receivable	28,425	28,985	26,153	27,345	26,636	24,345	Taxes on production and imports, receivable
Taxes on income and property, receivable	18,219	18,714	19,146	17,515	18,031	19,688	Taxes on income and property, receivable
Social contributions	28,962	30,749	29,457	29,764	27,435	26,508	Social contributions
Other	9,587	11,163	10,609	11,001	11,323	11,208	Other
Capital transfers, receivable	5,721	5,236	3,237	4,607	4,958	4,913	Capital transfers, receivable
Total expenditure	105,998	117,993	124,671	114,289	108,346	106,084	Total expenditure
Primary expenditure	95,314	106,056	112,754	101,096	93,330	96,361	Primary expenditure
Compensation of employees, payable	25,464	28,000	31,010	27,773	25,852	24,215	Compensation of employees, payable
Social benefits	39,941	45,758	48,972	47,476	47,450	44,383	Social benefits
Goods and services	15,020	15,048	17,113	13,429	9,789	9,456	Goods and services
Subsidies, payable	144	70	123	129	982	977	Subsidies, payable
Other current transfers, payable	3,630	3,969	3,544	3,401	2,568	2,266	Other current transfers, payable
Capital transfers, payable	11,115	13,211	11,992	8,888	6,689	15,064	Capital transfers, payable
Interest payments	10,684	11,937	11,917	13,193	15,016	9,723	Interest payments
Primary balance	-4,400	-11,209	-24,152	-10,864	-4,947	-9,699	Primary balance
Overall balance <sup>(3)</sup>	-15,084	-23,146	-36,069	-24,057	-19,963	-19,422	Overall balance <sup>(3)</sup>
Overall balance <sup>(4)</sup>	-14,408	-22,882	-36,127	-23,719	-19,834	-19,360	Overall balance <sup>(4)</sup>
Gross debt (Maastricht) <sup>(5)</sup>	239,490	263,284	299,685	329,515	355,172	<sup>(7)</sup> 303,918	Gross debt (Maastricht) <sup>(5)</sup>
(As percentage of GDP) <sup>(6)</sup>							(As percentage of GDP) <sup>(6)</sup>
Revenue	40.7	40.7	38.3	40.6	42.4	44.7	Revenue
Taxes on production and imports, receivable	12.7	12.4	11.3	12.3	12.8	12.6	Taxes on production and imports, receivable
Taxes on income and property, receivable	8.2	8.0	8.3	7.9	8.6	10.2	Taxes on income and property, receivable
Social contributions	13.0	13.2	12.7	13.4	13.2	13.7	Social contributions
Other	4.3	4.8	4.6	5.0	5.4	5.8	Other
Capital transfers, receivable	2.6	2.2	1.4	2.1	2.4	2.5	Capital transfers, receivable
Total expenditure	47.5	50.6	54.0	51.5	52.0	54.8	Total expenditure
Primary expenditure	42.7	45.5	48.8	45.5	44.8	49.7	Primary expenditure
Compensation of employees, payable	11.4	12.0	13.4	12.5	12.4	12.5	Compensation of employees, payable
Social benefits	17.9	19.6	21.2	21.4	22.8	22.9	Social benefits
Goods and services	6.7	6.5	7.4	6.0	4.7	4.9	Goods and services
Subsidies, payable	0.1	0.0	0.1	0.1	0.5	0.5	Subsidies, payable
Other current transfers, payable	1.6	1.7	1.5	1.5	1.2	1.2	Other current transfers, payable
Capital transfers, payable	5.0	5.7	5.2	4.0	3.2	7.8	Capital transfers, payable
Interest payments	4.8	5.1	5.2	5.9	7.2	5.0	Interest payments
Primary balance	-2.0	-4.8	-10.5	-4.9	-2.4	-5.0	Primary balance
Overall balance <sup>(3)</sup>	-6.8	-9.9	-15.6	-10.8	-9.6	-10.0	Overall balance <sup>(3)</sup>
Overall balance <sup>(4)</sup>	-6.5	-9.8	-15.6	-10.7	-9.5	-10.0	Overall balance <sup>(4)</sup>
Gross debt (Maastricht) <sup>(5)</sup>	107.3	112.9	129.7	148.3	170.3	156.9	Gross debt (Maastricht) <sup>(5)</sup>
GDP at market prices (in million €)	223,160	233,198	231,081	222,151	208,532	193,749	GDP at market prices (in million €)

Source: National Accounts Division ELSTAT.

(1) 2005 - 2012: Provisional data.

(2) From 2006 onwards, the deficit and debt figures reflect also data of the Public Corporations that have been reclassified into the General Government sector.

(3) Balance according to ESA95 (swaps transactions are not included).

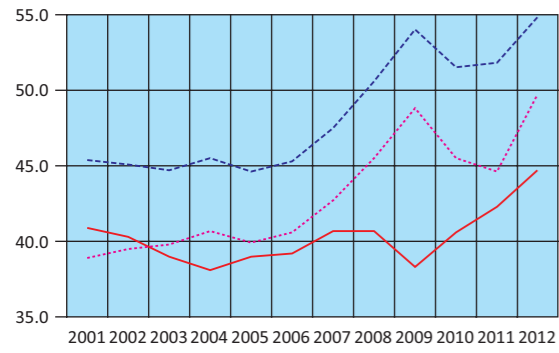
(4) EDP Balance (swaps transactions are included).

(5) Debt as defined in the Maastricht Treaty.

(6) 2005 - 2012: Revised GDP data.

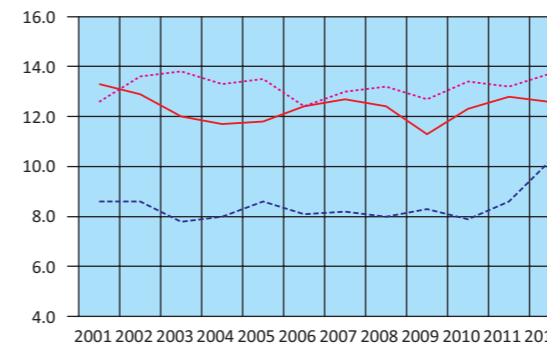
(7) Includes debt reduction under the private sector involvement (PSI) initiative.

Κύρια μεγέθη Γενικής Κυβέρνησης ως ποσοστό του ΑΕΠ  
Main aggregates of General Government as percentage of GDP



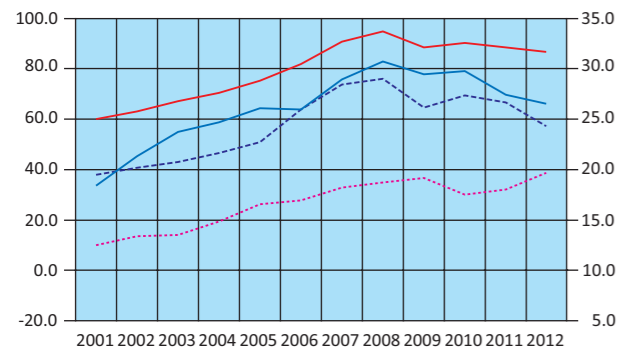
— Έσοδα - Revenue  
- - - Συνολικές Δαπάνες - Total expenditure  
... Πρωτογενείς Δαπάνες - Primary expenditure

Έσοδα Γενικής Κυβέρνησης ως ποσοστό του ΑΕΠ  
Revenue of General Government as percentage of GDP



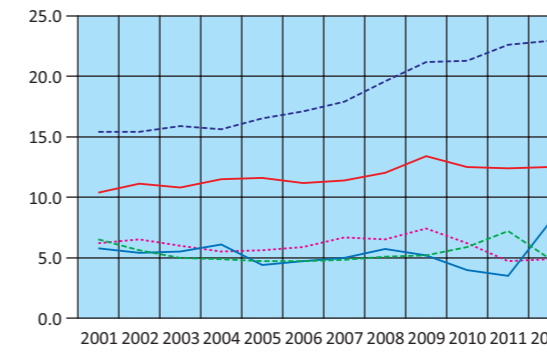
— Φόροι στην παραγωγή - Taxes on production  
- - - Φόροι στο εισόδημα - Taxes on income  
... Κοινωνικές εισφορές - Social contributions

Έσοδα Γενικής Κυβέρνησης (σε δις. €)  
Revenue of General Government (in bil. €)



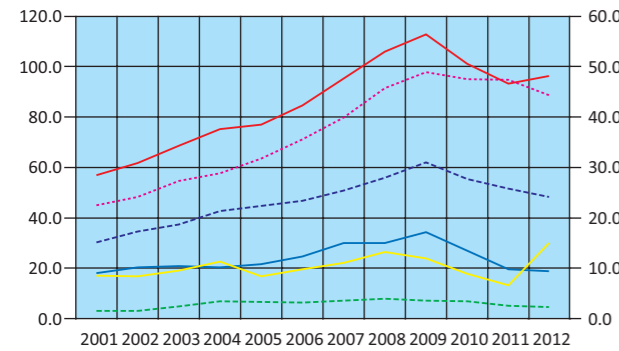
— Συνολικά Έσοδα (αριστερή κλίμακα) - Total Revenue (left scale)  
- - - Φόροι στην παραγωγή (δεξιά κλίμακα) - Taxes on production (right scale)  
... Φόροι στο εισόδημα (δεξιά κλίμακα) - Taxes on income (right scale)  
— Κοινωνικές εισφορές (δεξιά κλίμακα) - Social contributions (right scale)

Έξοδα Γενικής Κυβέρνησης ως ποσοστό του ΑΕΠ  
Expenditure of General Government as percentage of GDP



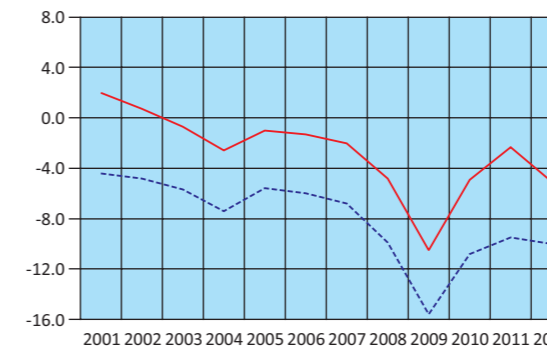
— Αμοιβές εξαρτημένης εργασίας - Compensation of employees  
- - - Κοινωνικές παροχές - Social benefits  
... Προϊόντα και υπηρεσίες - Goods and services  
— Κεφαλαιακές μεταβιβάσεις - Capital transfers  
- - - Τόκοι πληρωνόμενοι - Interest payments

Έξοδα Γενικής Κυβέρνησης (σε δις. €)  
Expenditure of General Government (in bil. €)



— Πρωτογενείς Δαπάνες (αριστερή κλίμακα) - Primary expenditure (left scale)  
- - - Αμοιβές εξαρτημένης εργασίας (δεξιά κλίμακα) - Compensation of employees (right scale)  
... Κοινωνικές παροχές (δεξιά κλίμακα) - Social benefits (right scale)  
— Προϊόντα και υπηρεσίες (δεξιά κλίμακα) - Goods and services (right scale)  
- - - Λοιπές τρέχουσες μεταβιβάσεις (δεξιά κλίμακα) - Other current transfers (right scale)  
— Κεφαλαιακές μεταβιβάσεις (δεξιά κλίμακα) - Capital transfers (right scale)

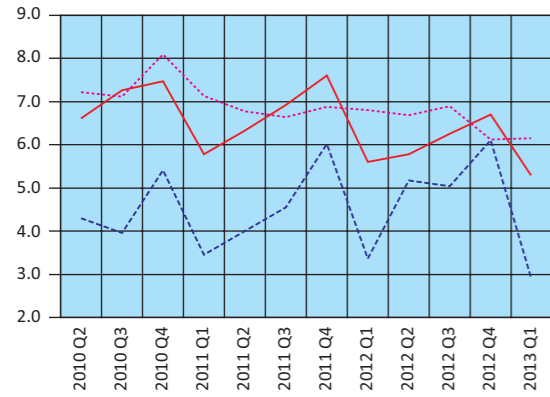
Πρωτογενές Ισοζύγιο και Ισοζύγιο Γενικής Κυβέρνησης ως ποσοστό του ΑΕΠ  
Primary balance and Overall balance of General Government as percentage of GDP



— Πρωτογενές ισοζύγιο - Primary balance  
- - - Ισοζύγιο Γενικής Κυβέρνησης - Overall balance

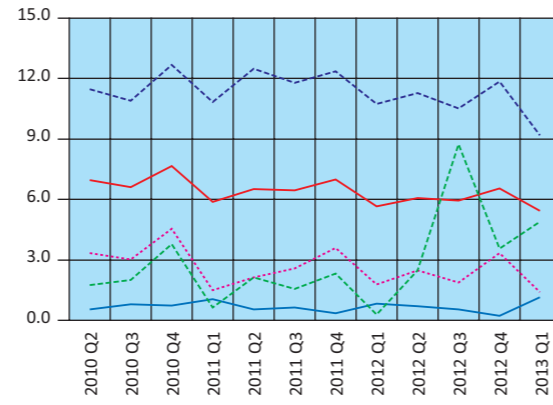


Έσοδα Γενικής Κυβέρνησης (σε δις. €)  
Revenue of General Government (in bil. €)



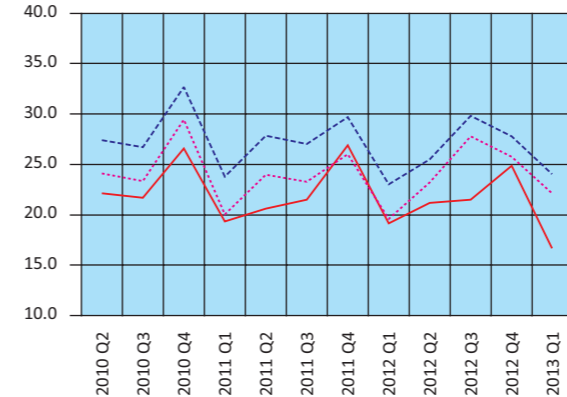
— Φόροι στην παραγωγή και στις εισαγωγές - Taxes on production and imports  
 - - Φόροι στο εισόδημα - Taxes on income  
 ··· Κοινωνικές εισφορές - Social contributions

Έξοδα Γενικής Κυβέρνησης (σε δις. €)  
Expenditure of General Government (in bil. €)



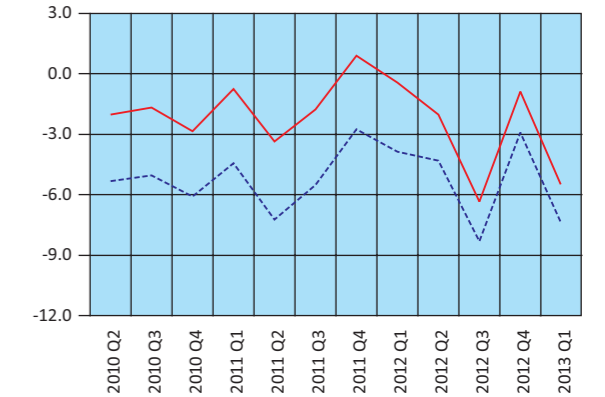
— Αμοιβές εξαρτημένης εργασίας - Compensation of employees  
 - - Κοινωνικές παροχές - Social benefits  
 ··· Προϊόντα και υπηρεσίες - Goods and services  
 — Λοιπές τρέχουσες μεταβιβάσεις - Other current transfers  
 - - Κεφαλαϊκές μεταβιβάσεις - Capital transfers

Έσοδα - Πρωτογενείς δαπάνες - Συνολικές δαπάνες (σε δις. €)  
Revenue - Primary expenditure - Total expenditure (in bil. €)



— Έσοδα - Revenue  
 - - Συνολικές δαπάνες - Total expenditure  
 ··· Πρωτογενείς δαπάνες - Primary expenditure

Πρωτογενές ισοζύγιο και Ισοζύγιο Γενικής Κυβέρνησης (σε δις. €)  
Primary balance and Overall balance of General Government (in bil. €)



— Πρωτογενές ισοζύγιο - Primary balance  
 - - Ισοζύγιο Γενικής Κυβέρνησης - Overall balance

Πίνακας 13. ΕΛΛΑΣ: ΧΡΕΟΣ ΓΕΝΙΚΗΣ ΚΥΒΕΡΝΗΣΗΣ, 2001 - 2013

Σε εκατομμύρια €

	2001	2002	2003	2004	2005	2006 <sup>(1)</sup>	2007
<b>Ονομαστική αξία υπολοίπου χρέους στο τέλος του έτους</b>	<b>151,869</b>	<b>159,214</b>	<b>168,025</b>	<b>183,187</b>	<b>212,418</b>	<b>224,876</b>	<b>239,490</b>
Νόμισμα και καταθέσεις	198	842	756	1,006	1,235	988	693
Χρεόγραφα εκτός από μετοχές, χωρίς χρηματοοικονομικά παράγωγα	125,940	135,022	144,006	159,537	169,492	179,542	194,337
Βραχυπρόθεσμα (≤1 έτους)	752	982	3,084	2,568	1,156	943	1,625
Μακροπρόθεσμα (>1 έτους)	125,188	134,040	140,922	156,969	168,336	178,600	192,712
Δάνεια	25,731	23,350	23,263	22,644	41,691	44,345	44,460
Βραχυπρόθεσμα	1,533	416	325	271	181	1,536	555
Μακροπρόθεσμα	24,198	22,934	22,938	22,373	41,510	42,809	43,905
<i>(Ως ποσοστό του χρέους)</i>							
Νόμισμα και καταθέσεις	0.1	0.5	0.4	0.5	0.6	0.4	0.3
Χρεόγραφα εκτός από μετοχές, χωρίς χρηματοοικονομικά παράγωγα	82.9	84.8	85.7	87.1	79.8	79.8	81.1
Βραχυπρόθεσμα	0.5	0.6	1.8	1.4	0.5	0.4	0.7
Μακροπρόθεσμα	82.4	84.2	83.9	85.7	79.2	79.4	80.5
Δάνεια	16.9	14.7	13.8	12.4	19.6	19.7	18.6
Βραχυπρόθεσμα	1.0	0.3	0.2	0.1	0.1	0.7	0.2
Μακροπρόθεσμα	15.9	14.4	13.7	12.2	19.5	19.0	18.3

Πηγή: Διεύθυνση Εθνικών Λογαριασμών ΕΛΣΤΑΤ.

(1) Από το 2006 στο έλλειμμα και στο χρέος περιλαμβάνονται οι Δημόσιες Επιχειρήσεις που έχουν αναταξινομηθεί στον τομέα της Γενικής Κυβέρνησης.

(2) Περιλαμβάνει μείωση του χρέους στο πλαίσιο της πρωτοβουλίας «Συμμετοχή του ιδιωτικού τομέα» (PSI).

Table 13. GREECE: GENERAL GOVERNMENT DEBT, 2001 - 2013

In million €

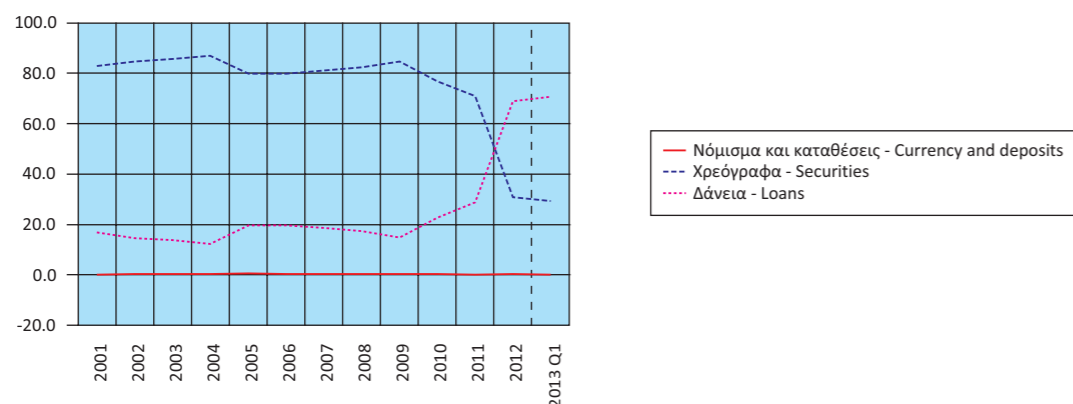
	2008	2009	2010	2011	2012 <sup>(2)</sup>	2013 Q1	
<b>263,284</b>	<b>299,685</b>	<b>329,515</b>	<b>355,172</b>	<b>303,918</b>	<b>305,291</b>	<b>305,291</b>	<b>Nominal value of debt outstanding at the end of year</b>
728	1,477	1,005	820	774	762	762	Currency and deposits
217,012	253,622	253,433	251,998	93,614	89,076	89,076	Securities other than shares, excl. financial derivatives
5,496	10,820	9,121	11,844	16,516	12,516	12,516	Short-term (≤1 year)
211,516	242,802	244,312	240,154	77,098	76,560	76,560	Long-term (>1 year)
45,544	44,586	75,077	102,354	209,530	215,453	215,453	Loans
294	1,514	2,765	2,619	2,207	312	312	Short-term
45,250	43,072	72,312	99,735	207,323	215,141	215,141	Long-term
<i>(As percentage of debt)</i>							
0.3	0.5	0.3	0.2	0.3	0.2	0.2	Currency and deposits
82.4	84.6	76.9	71.0	30.8	29.2	29.2	Securities other than shares, excl. financial derivatives
2.1	3.6	2.8	3.3	5.4	4.1	4.1	Short-term
80.3	81.0	74.1	67.6	25.4	25.1	25.1	Long-term
17.3	14.9	22.8	28.8	68.9	70.6	70.6	Loans
0.1	0.5	0.8	0.7	0.7	0.1	0.1	Short-term
17.2	14.4	21.9	28.1	68.2	70.5	70.5	Long-term

Source: National Accounts Division ELSTAT.

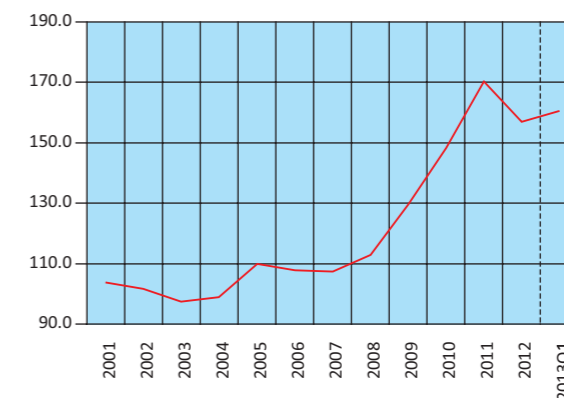
(1) From 2006 onwards, the deficit and debt figures reflect also data of the Public Corporations that have been reclassified into the General Government sector.

(2) Includes debt reduction under the private sector involvement (PSI) initiative.

Δομή Χρέους Γενικής Κυβέρνησης (ποσοστό συνόλου)  
Structure of General Government Debt (percent of total)



Διαχρονική εξέλιξη του χρέους ως ποσοστό του ΑΕΠ  
Evolution of debt as percentage of GDP



Πίνακας 14. ΕΛΛΑΣ: ΠΛΗΘΥΣΜΟΣ ΗΛΙΚΙΑΣ 15 ΕΤΩΝ ΚΑΙ ΑΝΩ, ΚΑΤΑ ΚΑΤΑΣΤΑΣΗ ΑΠΑΣΧΟΛΗΣΗΣ, ΤΡΙΜΗΝΙΑΙΑ ΣΤΟΙΧΕΙΑ, 2006 - 2013

Σε χιλιάδες

Περίοδος αναφοράς	Γενικό σύνολο (1) Grand total	Εργατικό δυναμικό				
		Σύνολο Total	Ποσοστό επί του πληθυσμού Percent of population	Απασχολούμενοι Employed	Ποσοστό επί του εργατικού δυναμικού Percent of labour force	Άνεργοι Unemployed
2006 Γ' Τρίμηνο	9,164.2	4,902.5	53.5	4,494.2	91.7	408.3
Δ' Τρίμηνο	9,179.1	4,891.2	53.3	4,462.1	91.2	429.1
2007 Α' Τρίμηνο	9,195.4	4,906.9	53.4	4,461.2	90.9	445.7
Β' »	9,206.7	4,917.9	53.4	4,519.9	91.9	398.0
Γ' »	9,211.3	4,926.8	53.5	4,539.3	92.1	387.5
Δ' Τρίμηνο	9,216.0	4,915.6	53.3	4,519.1	91.9	396.5
2008 Α' Τρίμηνο	9,222.7	4,918.2	53.3	4,511.6	91.7	406.5
Β' »	9,230.1	4,939.7	53.5	4,582.5	92.8	357.1
Γ' »	9,237.8	4,944.9	53.5	4,589.8	92.8	355.1
Δ' Τρίμηνο	9,245.8	4,946.3	53.5	4,553.6	92.1	392.7
2009 Α' Τρίμηνο	9,252.7	4,948.1	53.5	4,485.8	90.7	462.3
Β' »	9,262.4	4,974.5	53.7	4,531.9	91.1	442.6
Γ' »	9,272.3	5,005.3	54.0	4,540.1	90.7	465.1
Δ' Τρίμηνο	9,282.4	4,991.2	53.8	4,476.8	89.7	514.4
2010 Α' Τρίμηνο	9,292.2	5,012.4	53.9	4,425.6	88.3	586.8
Β' »	9,301.5	5,021.0	54.0	4,427.0	88.2	594.0
Γ' »	9,311.0	5,024.9	54.0	4,402.9	87.6	621.9
Δ' Τρίμηνο	9,320.6	5,011.1	53.8	4,299.0	85.8	712.1
2011 Α' Τρίμηνο	9,329.4	4,987.0	53.5	4,194.4	84.1	792.6
Β' »	9,337.6	4,967.2	53.2	4,156.3	83.7	810.8
Γ' »	9,346.0	4,957.6	53.0	4,079.3	82.3	878.3
Δ' Τρίμηνο	9,354.5	4,958.7	53.0	3,932.8	79.3	1,025.9
2012 Α' Τρίμηνο	9,362.3	4,958.0	53.0	3,837.9	77.4	1,120.1
Β' »	9,369.7	4,961.9	53.0	3,793.1	76.4	1,168.8
Γ' »	9,377.2	4,969.9	53.0	3,739.0	75.2	1,230.9
Δ' Τρίμηνο						
2013 Α' Τρίμηνο	9,391.7	4,951.1	52.7	3,595.9	72.6	1,355.2
Β' »	9,397.8	4,982.6	53.0	3,632.2	72.9	1,350.4

Πηγή: Διεύθυνση Στατιστικών Πληθυσμού και Αγοράς Εργασίας ΕΛΣΤΑΤ.

(1) Συνολικός πληθυσμός ατόμων που διαμένουν σε ιδιωτικά νοικοκυριά, ηλικίας 15 ετών και άνω, όπως εκτιμάται με βάση τα αποτελέσματα της Απογραφής Πληθυσμού 2001.

Table 14. GREECE: POPULATION AGED 15 YEARS AND OVER, BY EMPLOYMENT STATUS, QUARTERLY DATA, 2006 - 2013

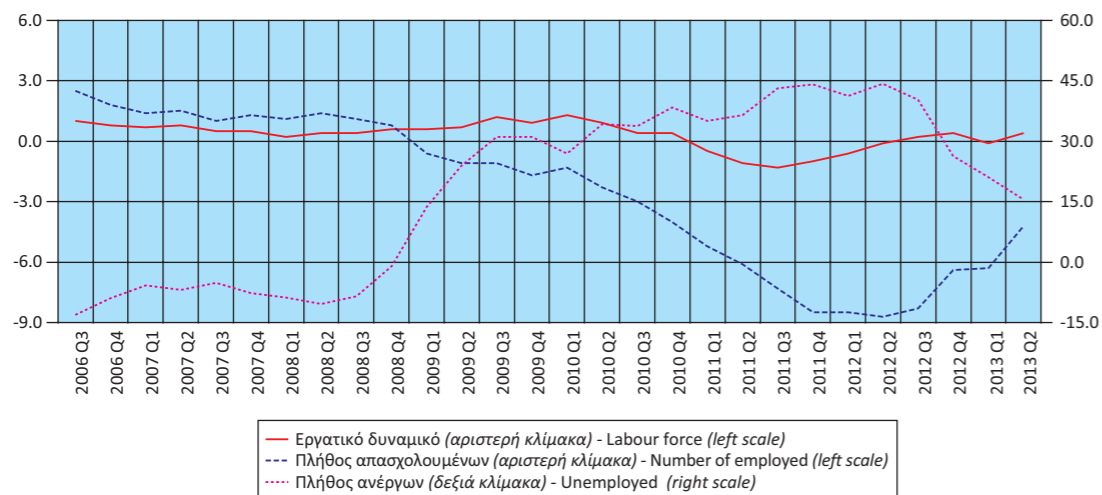
In thousands

Reference period	Labour force					Μη οικονομικά ενεργός πληθυσμός Economically non-active population
	Ποσοστό επί του εργατικού δυναμικού Percent of labour force	Μέσο ετήσιο ποσοστό ανεργίας Annual average unemployment rate	Ετήσια μεταβολή εργατικού δυναμικού Year-on-year change of labour force	Ετήσια μεταβολή στο πλήθος απασχολούμενων Year-on-year change in the number of employed	Ετήσια μεταβολή στο πλήθος των ανέργων Year-on-year change in the number of unemployed	
2007 3rd Quarter	8.3	8.9	1.0	2.5	-13.1	4,261.8
4th Quarter	8.8		0.8	1.8	-8.9	4,287.9
2007 1st Quarter	9.1		0.7	1.4	-5.8	4,288.5
2nd »	8.1	8.3	0.8	1.5	-6.9	4,288.8
3rd »	7.9		0.5	1.0	-5.1	4,284.5
4th Quarter	8.1		0.5	1.3	-7.6	4,300.4
2008 1st Quarter	8.3		0.2	1.1	-8.8	4,304.5
2nd »	7.2	7.6	0.4	1.4	-10.3	4,290.4
3rd »	7.2		0.4	1.1	-8.4	4,292.9
4th Quarter	7.9		0.6	0.8	-1.0	4,299.5
2009 1st Quarter	9.3		0.6	-0.6	13.7	4,304.5
2nd »	8.9	9.5	0.7	-1.1	23.9	4,287.9
3rd »	9.3		1.2	-1.1	31.0	4,267.0
4th Quarter	10.3		0.9	-1.7	31.0	4,291.2
2010 1st Quarter	11.7		1.3	-1.3	26.9	4,279.8
2nd »	11.8	12.5	0.9	-2.3	34.2	4,280.5
3rd »	12.4		0.4	-3.0	33.7	4,286.1
4th Quarter	14.2		0.4	-4.0	38.4	4,309.4
2011 1st Quarter	15.9		-0.5	-5.2	35.1	4,342.4
2nd »	16.3	17.7	-1.1	-6.1	36.5	4,370.5
3rd »	17.7		-1.3	-7.3	43.2	4,388.4
4th Quarter	20.7		-1.0	-8.5	44.1	4,395.8
2012 1st Quarter	22.6		-0.6	-8.5	41.3	4,404.3
2nd »	23.6	24.2	-0.1	-8.7	44.2	4,407.8
3rd »	24.8		0.2	-8.3	40.2	4,407.3
4th Quarter	26.0		0.4	-6.4	26.3	4,407.4
2013 1st Quarter	27.4		-0.1	-6.3	21.0	4,440.6
2nd »	27.1		0.4	-4.2	15.5	4,415.2

Source: Population and Labour Market Statistics Division ELSTAT.

(1) Total number of persons residing in private households, aged 15 years and over, according to the results of the 2001 Population Census.

Εργατικό δυναμικό, απασχολούμενοι, άνεργοι (ετήσια μεταβολή)  
Labour force, employed, unemployed (year-on-year change)





Πίνακας 15. ΕΛΛΑΣ: ΠΟΣΟΣΤΟ ΑΝΕΡΓΙΑΣ ΓΙΑ ΤΟ ΣΥΝΟΛΟ ΤΟΥ ΠΛΗΘΥΣΜΟΥ, ΓΙΑ ΑΡΡΕΝΕΣ - ΘΗΛΕΙΣ ΚΑΙ ΓΙΑ ΑΤΟΜΑ ΗΛΙΚΙΑΣ 15 - 29 ΕΤΩΝ<sup>(1)</sup>, 2000 - 2012

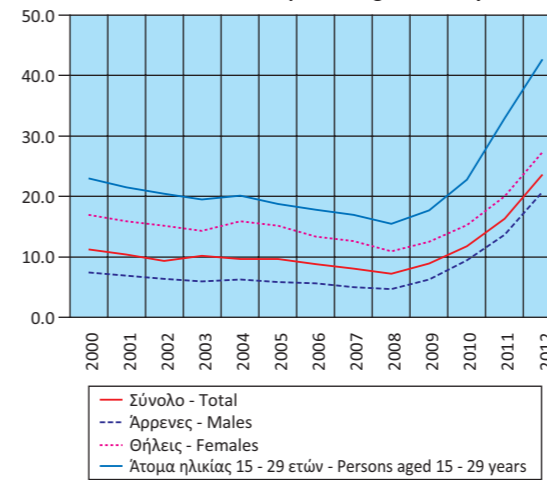
Table 15. GREECE: UNEMPLOYMENT RATE FOR TOTAL POPULATION, MALES - FEMALES AND FOR PERSONS AGED 15 - 29 YEARS<sup>(1)</sup>, 2000 - 2012

Έτος Year	Σύνολο Total	Άρρενες Males	Θήλειες Females	Άτομα ηλικίας 15 - 29 ετών Persons aged 15 - 29 Years
2000	11.2	7.4	17.0	23.0
2001	10.4	6.9	15.9	21.5
2002	9.3	6.4	15.2	20.4
2003	10.2	6.0	14.3	19.5
2004	9.6	6.3	15.9	20.1
2005	9.6	5.8	15.2	18.8
2006	8.8	5.6	13.4	17.8
2007	8.1	5.0	12.6	17.0
2008	7.2	4.7	10.9	15.5
2009	8.9	6.3	12.5	17.7
2010	11.8	9.4	15.3	22.8
2011	16.3	13.7	20.0	32.9
2012	23.6	20.8	27.3	42.7

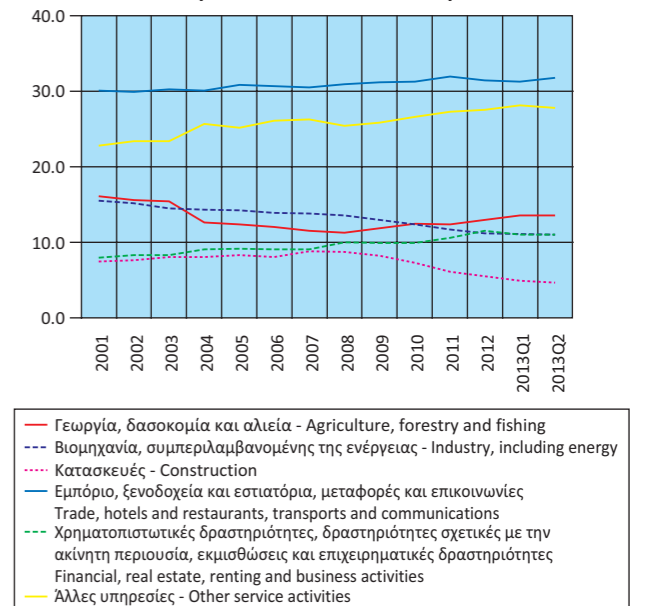
Πηγή: Διεύθυνση Στατιστικών Πληθυσμού και Αγοράς Εργασίας ΕΛΣΤΑΤ.  
(1) Τα στοιχεία αναφέρονται στο β' τρίμηνο κάθε έτους.

Source: Population and Labour Market Statistics Division ELSTAT.  
(1) Data refer to the 2nd quarter of each year.

Ποσοστό ανεργίας για το σύνολο του πληθυσμού, για άρρενες - θήλειες και για άτομα ηλικίας 15 - 29 ετών  
Unemployment rate for total population, males - females and for persons aged 15 - 29 years



Ποσοστό απασχολούμενων, κατά κλάδο οικονομικής δραστηριότητας  
Share of employment, by branch of economic activity



Πίνακας 16. ΕΛΛΑΣ: ΑΠΑΣΧΟΛΟΥΜΕΝΟΙ 15 ΕΤΩΝ ΚΑΙ ΑΝΩ, ΚΑΤΑ ΚΛΑΔΟ ΟΙΚΟΝΟΜΙΚΗΣ ΔΡΑΣΤΗΡΙΟΤΗΤΑΣ, 2001 - 2013

	2001	2002	2003	2004	2005	2006	2007
<i>(Απόλυτοι αριθμοί σε χιλιάδες)</i>							
<b>ΣΥΝΟΛΟ</b>	<b>4,086.3</b>	<b>4,175.8</b>	<b>4,274.5</b>	<b>4,313.2</b>	<b>4,369.0</b>	<b>4,452.3</b>	<b>4,509.9</b>
Γεωργία, δασοκομία και αλιεία	658.1	649.6	656.1	544.0	542.0	533.3	519.7
Βιομηχανία, συμπεριλαμβανομένης της ενέργειας	633.5	634.4	620.9	616.9	618.3	620.9	620.8
Κατασκευές	306.8	318.9	345.8	350.3	361.7	362.4	394.7
Εμπόριο, ξενοδοχεία και εστιατόρια, μεταφορές και επικοινωνίες	1,230.0	1,250.4	1,292.9	1,298.7	1,345.7	1,368.6	1,376.8
Χρηματοπιστωτικές δραστηριότητες, δραστηριότητες σχετικές με την ακίνητη περιουσία, εκμισθώσεις και επιχειρηματικές δραστηριότητες	327.4	346.6	356.8	393.6	399.8	404.4	411.5
Άλλες υπηρεσίες	930.5	975.8	1,001.9	1,109.7	1,101.5	1,162.7	1,186.4
<i>(Ποσοστιαία αναλογία)</i>							
<b>ΣΥΝΟΛΟ</b>	<b>100.0</b>	<b>100.0</b>	<b>100.0</b>	<b>100.0</b>	<b>100.0</b>	<b>100.0</b>	<b>100.0</b>
Γεωργία, δασοκομία και αλιεία	16.1	15.6	15.4	12.6	12.4	12.0	11.5
Βιομηχανία, συμπεριλαμβανομένης της ενέργειας	15.5	15.2	14.5	14.3	14.2	13.9	13.8
Κατασκευές	7.5	7.6	8.1	8.1	8.3	8.1	8.8
Εμπόριο, ξενοδοχεία και εστιατόρια, μεταφορές και επικοινωνίες	30.1	29.9	30.2	30.1	30.8	30.7	30.5
Χρηματοπιστωτικές δραστηριότητες, δραστηριότητες σχετικές με την ακίνητη περιουσία, εκμισθώσεις και επιχειρηματικές δραστηριότητες	8.0	8.3	8.3	9.1	9.2	9.1	9.1
Άλλες υπηρεσίες	22.8	23.4	23.4	25.7	25.2	26.1	26.3

Πηγή: Διεύθυνση Στατιστικών Πληθυσμού και Αγοράς Εργασίας ΕΛΣΤΑΤ.

(1) Από το 2008 και μετά, τα στοιχεία δεν είναι απολύτως συγκρίσιμα με τα στοιχεία των προηγούμενων ετών, λόγω της εφαρμογής του νέου κώδικα ταξινόμησης των κλάδων οικονομικής δραστηριότητας.

Table 16. GREECE: EMPLOYED PERSONS AGED 15 YEARS AND OVER, BY BRANCH OF ECONOMIC ACTIVITY, 2001 - 2013

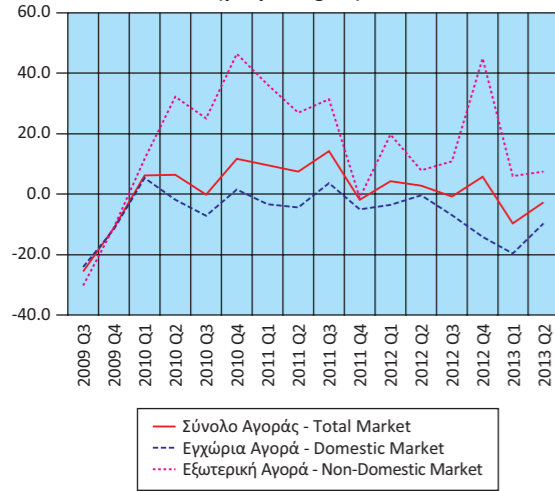
	2008 <sup>(1)</sup>	2009	2010	2011	2012	2013 Q1	2013 Q2	
<i>(Absolute numbers in thousands)</i>								
<b>TOTAL</b>	<b>4,559.4</b>	<b>4,508.7</b>	<b>4,388.6</b>	<b>4,090.7</b>	<b>3,763.0</b>	<b>3,595.9</b>	<b>3,632.2</b>	<b>TOTAL</b>
Γεωργία, δασοκομία και αλιεία	516.8	536.6	549.8	507.4	490.0	487.4	494.0	Agriculture, forestry and fishing
Βιομηχανία, συμπεριλαμβανομένης της ενέργειας	621.4	586.8	542.5	479.4	420.8	399.5	400.4	Industry, including energy
Κατασκευές	395.1	368.8	322.1	249.6	206.2	177.6	172.4	Construction
Εμπόριο, ξενοδοχεία και εστιατόρια, μεταφορές και επικοινωνίες	1,411.1	1,407.1	1,373.6	1,304.4	1,180.6	1,125.2	1,154.5	Trade, hotels and restaurants, transport and communication
Χρηματοπιστωτικές δραστηριότητες, δραστηριότητες σχετικές με την ακίνητη περιουσία, εκμισθώσεις και επιχειρηματικές δραστηριότητες	455.9	447.5	433.8	433.3	431.0	397.1	401.2	Financial, real estate, renting and business activities
Άλλες υπηρεσίες	1,159.2	1,161.9	1,166.8	1,116.7	1,034.4	1,009.1	1,009.7	Other service activities
<i>(In percent of total)</i>								
<b>TOTAL</b>	<b>100.0</b>	<b>100.0</b>	<b>100.0</b>	<b>100.0</b>	<b>100.0</b>	<b>100.0</b>	<b>100.0</b>	<b>TOTAL</b>
Γεωργία, δασοκομία και αλιεία	11.3	11.9	12.5	12.4	13.0	13.6	13.6	Agriculture, forestry and fishing
Βιομηχανία, συμπεριλαμβανομένης της ενέργειας	13.6	13.0	12.4	11.7	11.2	11.1	11.0	Industry, including energy
Κατασκευές	8.7	8.2	7.3	6.1	5.5	4.9	4.7	Construction
Εμπόριο, ξενοδοχεία και εστιατόρια, μεταφορές και επικοινωνίες	30.9	31.2	31.3	31.9	31.4	31.3	31.8	Trade, hotels and restaurants, transport and communication
Χρηματοπιστωτικές δραστηριότητες, δραστηριότητες σχετικές με την ακίνητη περιουσία, εκμισθώσεις και επιχειρηματικές δραστηριότητες	10.0	9.9	9.9	10.6	11.5	11.0	11.0	Financial, real estate, renting and business activities
Άλλες υπηρεσίες	25.4	25.8	26.6	27.3	27.5	28.1	27.8	Other service activities

Source: Population and Labour Market Statistics Division ELSTAT.

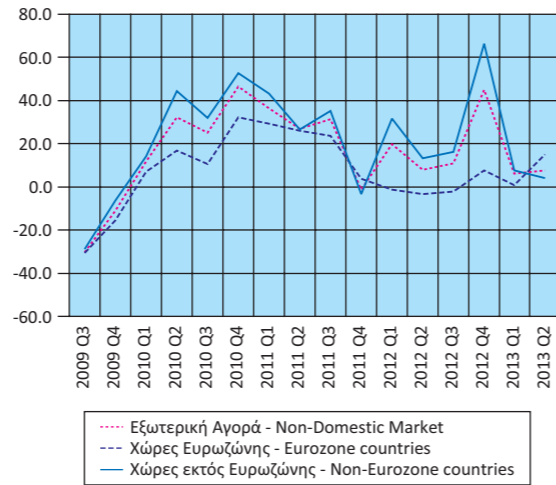
(1) From 2008 onwards, data are not fully comparable with those of previous years, due to the introduction of a new sectoral classification.



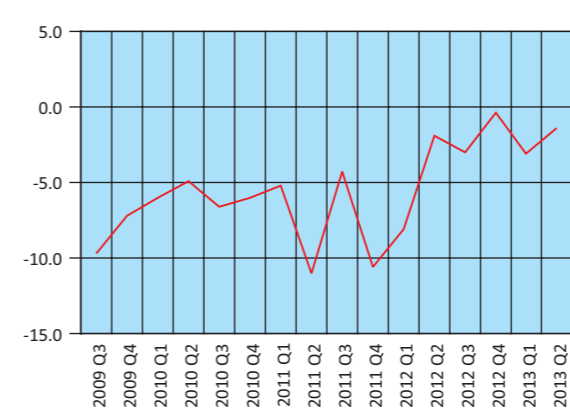
**Δείκτης Κύκλου Εργασιών στη Βιομηχανία**  
(ετήσια μεταβολή %)  
**Turnover Index in Industry**  
(y-o-y change %)



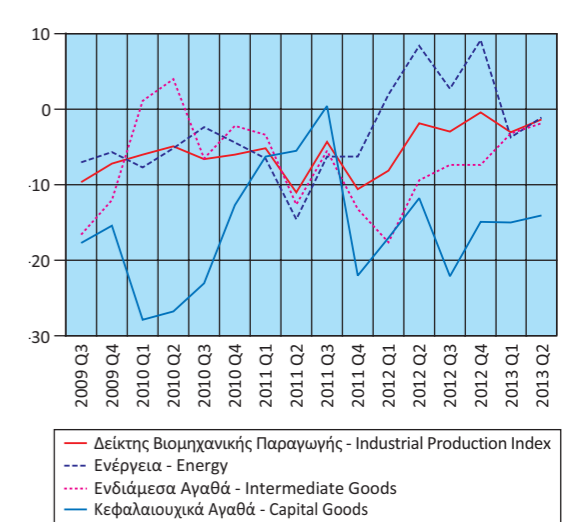
**Δείκτης Κύκλου Εργασιών στη Βιομηχανία, Εξωτερική Αγορά**  
(ετήσια μεταβολή %)  
**Turnover Index in Industry for the Non-Domestic Market**  
(y-o-y change %)



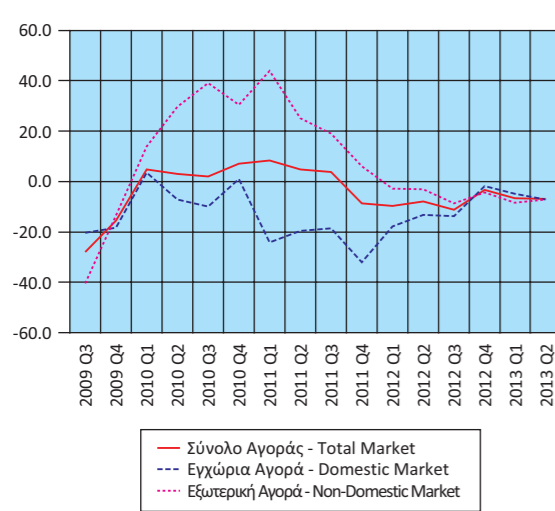
**Δείκτης Βιομηχανικής Παραγωγής (όγκος)**  
(ετήσια μεταβολή %)  
**Industrial Production Index (volume)**  
(y-o-y change %)



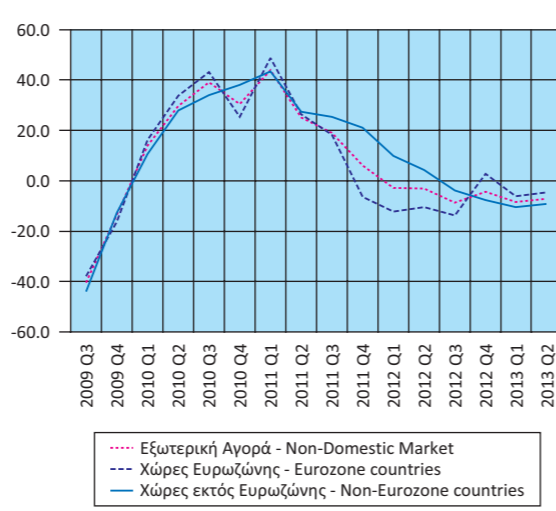
**Δείκτης Βιομηχανικής Παραγωγής (όγκος), κατά Ομάδες Βιομηχανικών Κλάδων 1.2.3** (ετήσια μεταβολή %)  
**Industrial Production Index (volume), by Main Industrial Groupings 1.2.3** (y-o-y change %)



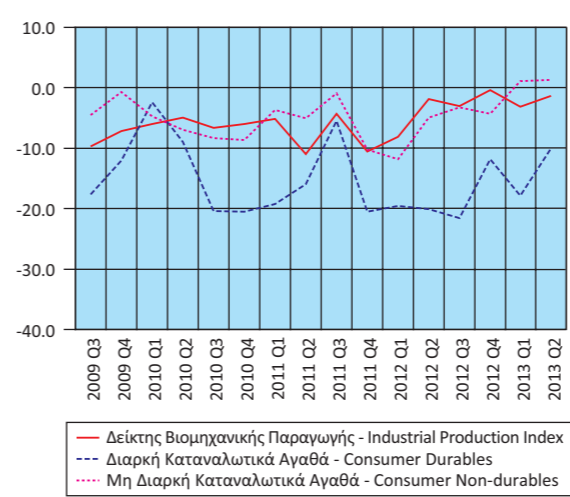
**Δείκτης Νέων Παραγγελιών στη Βιομηχανία**  
(ετήσια μεταβολή %)  
**New Orders Index in Industry**  
(y-o-y change %)



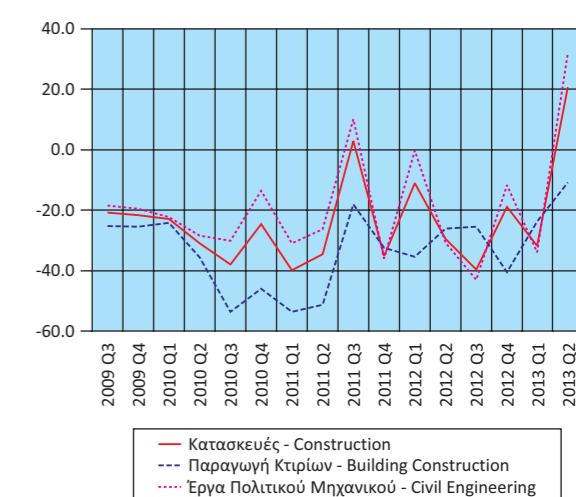
**Δείκτης Νέων Παραγγελιών στη Βιομηχανία, Εξωτερική Αγορά**  
(ετήσια μεταβολή %)  
**New Orders Index in Industry for the Non-Domestic Market**  
(y-o-y change %)



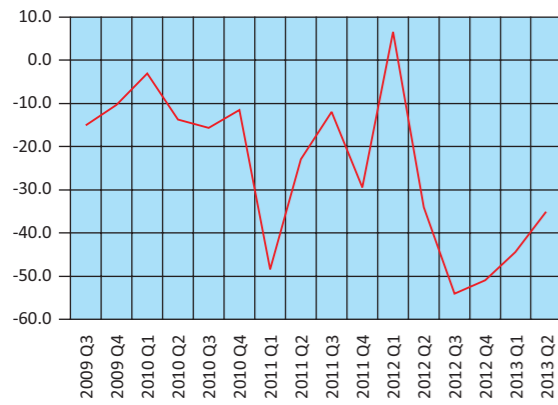
**Δείκτης Βιομηχανικής Παραγωγής (όγκος), κατά Ομάδες Βιομηχανικών Κλάδων 4.5** (ετήσια μεταβολή %)  
**Industrial Production Index (volume), by Main Industrial Groupings 4.5** (y-o-y change %)



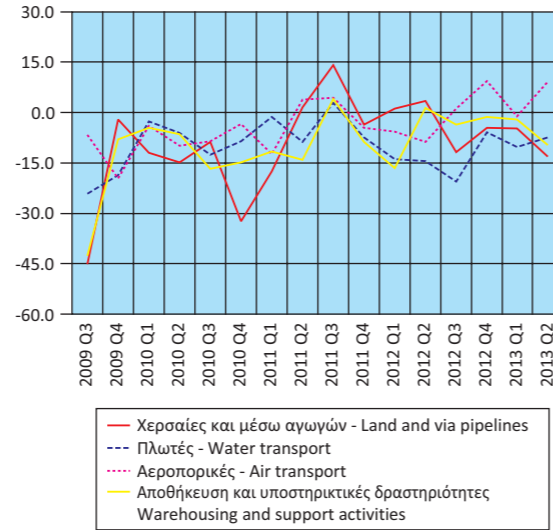
**Δείκτης Παραγωγής στις Κατασκευές**  
(ετήσια μεταβολή %)  
**Production Index in Construction**  
(y-o-y change %)



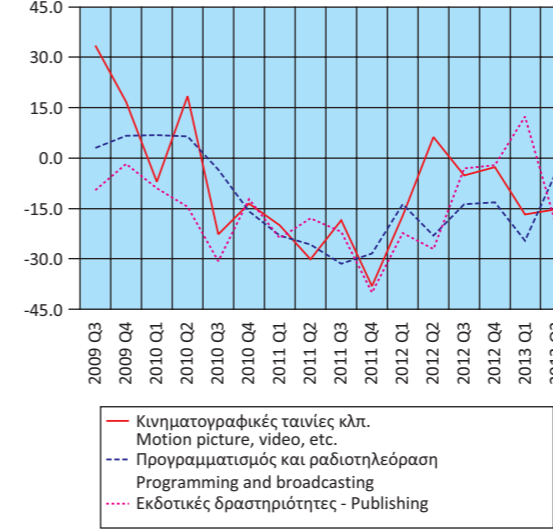
**Οικοδομική Δραστηριότητα (αριθμός οικοδομικών αδειών)**  
 (ετήσια μεταβολή %)  
**Building Activity (number of building permits)**  
 (y-o-y change %)  
**Οικοδομικές άδειες - Building permits**



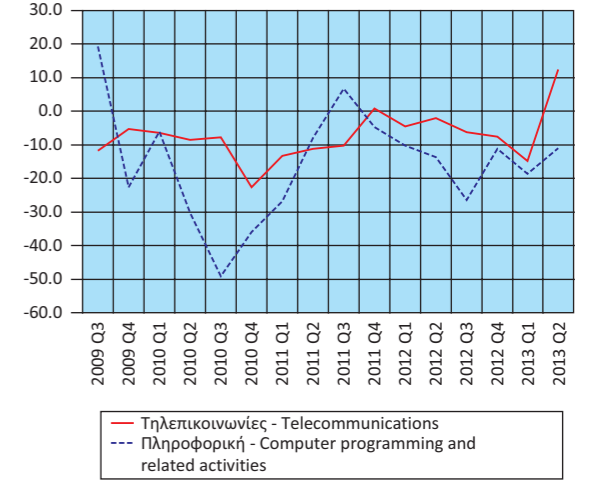
**Δείκτες Κύκλου Εργασιών στον Τομέα των Μεταφορών**  
 (ετήσια μεταβολή %)  
**Turnover Indices in Transport**  
 (y-o-y change %)



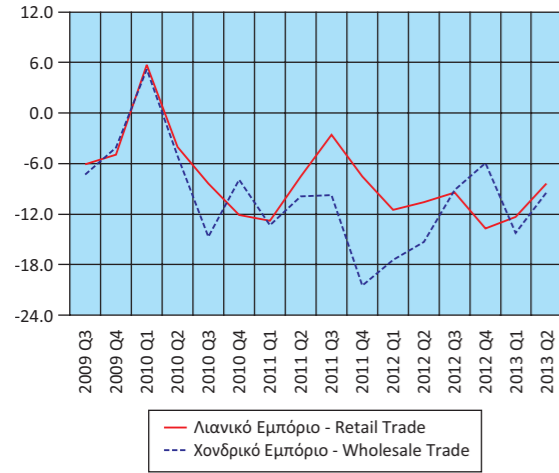
**Δείκτες Κύκλου Εργασιών στον Τομέα**  
**Ενημέρωσης - Επικοινωνίας και Εκδοτικών Δραστηριοτήτων**  
 (ετήσια μεταβολή %)  
**Turnover Indices in Information - Communication and**  
**Publishing Activities**  
 (y-o-y change %)



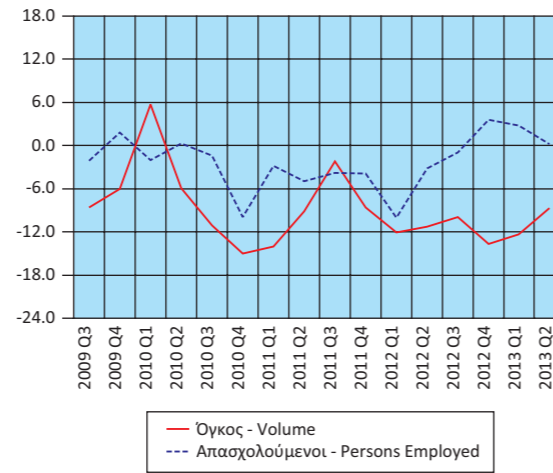
**Δείκτες Κύκλου Εργασιών στις Τηλεπικοινωνίες και**  
**την Πληροφορική (ετήσια μεταβολή %)**  
**Turnover Indices in Telecommunications and Computer**  
**programming and related activities (y-o-y change %)**



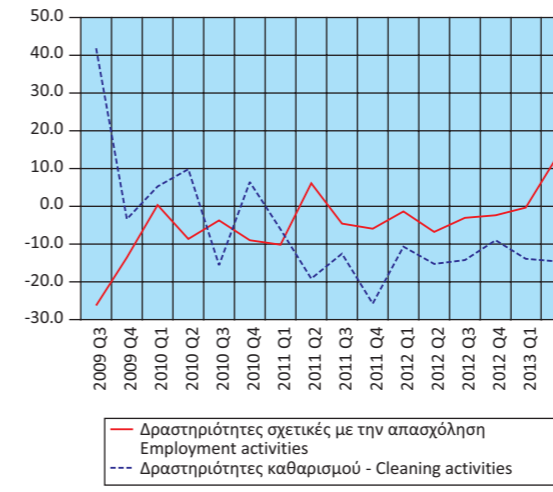
**Δείκτες Κύκλου Εργασιών Λιανικού και Χονδρικού Εμπορίου**  
 (ετήσια μεταβολή %)  
**Turnover Indices in Retail and Wholesale Trade**  
 (y-o-y change %)



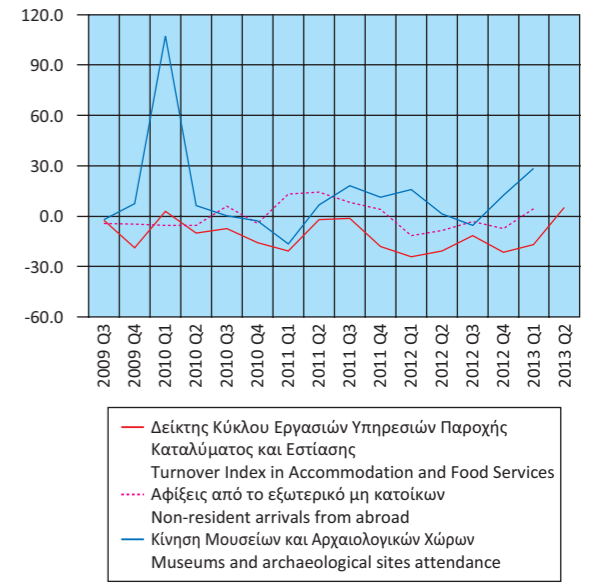
**Δείκτες Όγκου και Απασχολούμενων στο Λιανικό Εμπόριο**  
 (ετήσια μεταβολή %)  
**Indices of Volume and Persons Employed in Retail Trade**  
 (y-o-y change %)



**Δείκτες Κύκλου Εργασιών δραστηριοτήτων σχετικών με την**  
**Απασχόληση και τον Καθαρισμό (ετήσια μεταβολή %)**  
**Turnover Indices in Employment**  
**and Cleaning activities (y-o-y change %)**



**Μεγέθη του Τομέα Τουρισμού**  
 (ετήσια μεταβολή %)  
**Aggregates of the Tourism Sector**  
 (y-o-y change %)





Πίνακας 19. ΕΛΛΑΣ: ΕΜΠΟΡΙΚΟ ΙΣΟΖΥΓΙΟ, 2004 - 2012<sup>(1)</sup>

Σε δισεκατομμύρια €

	2004 <sup>(3)</sup>	2005	2006	2007	2008
<b>Εισαγωγές - Αφίξεις<sup>(2)</sup></b>					
Συμπεριλαμβανομένης της αξίας των πλοίων	45.14	46.44	52.85	60.13	64.87
Εξαιρουμένης της αξίας των πλοίων	43.17	45.06	50.13	57.22	62.51
Εξαιρουμένων των πετρελαιοειδών και συμπεριλαμβανομένης της αξίας των πλοίων	39.89	38.68	43.33	50.39	51.34
<b>Εξαγωγές - Αποστολές<sup>(2)</sup></b>					
Συμπεριλαμβανομένης της αξίας των πλοίων	13.19	14.89	17.29	19.39	21.32
Εξαιρουμένης της αξίας των πλοίων	13.11	14.70	17.23	19.30	21.11
Εξαιρουμένων των πετρελαιοειδών και συμπεριλαμβανομένης της αξίας των πλοίων	12.30	13.51	15.13	16.15	16.76
<b>Εμπορικό ισοζύγιο, συμπεριλαμβανομένης της αξίας των πλοίων</b>	<b>-31.95</b>	<b>-31.55</b>	<b>-35.56</b>	<b>-40.74</b>	<b>-43.55</b>
<b>Εμπορικό ισοζύγιο, εξαιρουμένης της αξίας των πλοίων</b>	<b>-30.06</b>	<b>-30.36</b>	<b>-32.90</b>	<b>-37.92</b>	<b>-41.40</b>
<b>Εμπορικό ισοζύγιο, εξαιρουμένων των πετρελαιοειδών και συμπεριλαμβανομένης της αξίας των πλοίων</b>	<b>-27.59</b>	<b>-25.17</b>	<b>-28.20</b>	<b>-34.24</b>	<b>-34.58</b>
Εισαγωγές ως ποσοστό επί του ΑΕΠ	24.36	24.06	25.33	26.94	27.82
Εξαγωγές ως ποσοστό επί του ΑΕΠ	7.12	7.71	8.29	8.69	9.14
Εμπορικό Ισοζύγιο ως ποσοστό επί του ΑΕΠ	-17.25	-16.34	-17.04	-18.25	-18.68

(Ετήσια μεταβολή %)

<b>Εισαγωγές - Αφίξεις<sup>(2)</sup></b>					
Συμπεριλαμβανομένης της αξίας των πλοίων		2.9	13.8	13.8	7.9
Εξαιρουμένης της αξίας των πλοίων		4.4	11.3	14.1	9.2
Εξαιρουμένων των πετρελαιοειδών και συμπεριλαμβανομένης της αξίας των πλοίων		-3.0	12.0	16.3	1.9
<b>Εξαγωγές - Αποστολές<sup>(2)</sup></b>					
Συμπεριλαμβανομένης της αξίας των πλοίων		12.9	16.1	12.1	10.0
Εξαιρουμένης της αξίας των πλοίων		12.2	17.2	12.0	9.4
Εξαιρουμένων των πετρελαιοειδών και συμπεριλαμβανομένης της αξίας των πλοίων		9.8	12.0	6.7	3.8
<b>Έλλειμμα του εμπορικού ισοζυγίου, συμπεριλαμβανομένης της αξίας των πλοίων</b>		<b>-1.2</b>	<b>12.7</b>	<b>14.6</b>	<b>6.9</b>
<b>Έλλειμμα του εμπορικού ισοζυγίου, εξαιρουμένης της αξίας των πλοίων</b>		<b>1.0</b>	<b>8.4</b>	<b>15.3</b>	<b>9.2</b>
<b>Έλλειμμα του εμπορικού ισοζυγίου, εξαιρουμένων των πετρελαιοειδών και συμπεριλαμβανομένης της αξίας των πλοίων</b>		<b>-8.8</b>	<b>12.0</b>	<b>21.4</b>	<b>1.0</b>

Πηγή: Διεύθυνση Στατιστικών Τομέα Εμπορίου και Υπηρεσιών και Διεύθυνση Εθνικών Λογαριασμών ΕΛΣΤΑΤ.

(1) 2011, 2012: προσωρινά στοιχεία.

(2) Τα στοιχεία του ενδοκοινοτικού εμπορίου προσαρμόζονται στο σύνολο του εμπορίου με τις χώρες της ΕΕ από το 2004 και μετά. Στα στοιχεία των τρίτων χωρών ενσωματώνονται και τα προσωρινά στοιχεία των «ελλiptών τελωνειακών διασαφήσεων», τα οποία μετά τη συμπλήρωσή τους θα αντικαθίστανται από τα αντίστοιχα οριστικά.

(3) Η προσαρμογή των στοιχείων του ενδοκοινοτικού εμπορίου στο σύνολο του εμπορίου έγινε από το 2004 και μετά.

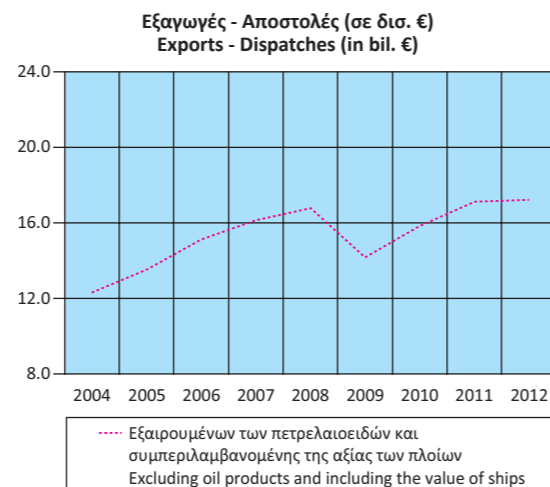
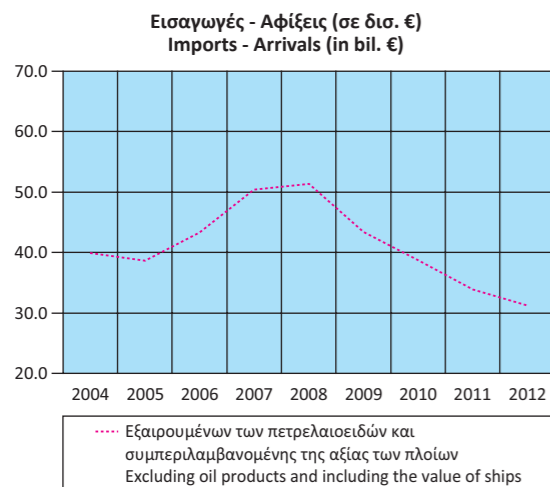


Table 19. GREECE: EXTERNAL TRADE BALANCE, 2004 - 2012<sup>(1)</sup>

In billion €

	2009	2010	2011	2012	
<b>Εισαγωγές - Αφίξεις<sup>(2)</sup></b>					
Συμπεριλαμβανομένης της αξίας των πλοίων	52.11	50.74	48.46	49.28	Including the value of ships
Εξαιρουμένης της αξίας των πλοίων	48.29	47.71	47.17	47.31	Excluding the value of ships
Εξαιρουμένων των πετρελαιοειδών και συμπεριλαμβανομένης της αξίας των πλοίων	43.55	38.95	33.94	31.35	Excluding oil products and including the value of ships
<b>Εξαγωγές - Αποστολές<sup>(2)</sup></b>					
Συμπεριλαμβανομένης της αξίας των πλοίων	17.67	21.14	24.30	27.61	Including the value of ships
Εξαιρουμένης της αξίας των πλοίων	17.59	21.02	24.23	27.49	Excluding the value of ships
Εξαιρουμένων των πετρελαιοειδών και συμπεριλαμβανομένης της αξίας των πλοίων	14.22	15.80	17.05	17.22	Excluding oil products and including the value of ships
<b>Εμπορικό ισοζύγιο, συμπεριλαμβανομένης της αξίας των πλοίων</b>	<b>-34.46</b>	<b>-29.60</b>	<b>-24.16</b>	<b>-21.67</b>	<b>Trade balance, including the value of ships</b>
<b>Εμπορικό ισοζύγιο, εξαιρουμένης της αξίας των πλοίων</b>	<b>-30.70</b>	<b>-26.69</b>	<b>-22.94</b>	<b>-19.82</b>	<b>Trade balance, excluding the value of ships</b>
<b>Εμπορικό ισοζύγιο, εξαιρουμένων των πετρελαιοειδών και συμπεριλαμβανομένης της αξίας των πλοίων</b>	<b>-29.33</b>	<b>-23.15</b>	<b>-16.89</b>	<b>-14.13</b>	<b>Trade balance, excluding oil products and including the value of ships</b>
Εισαγωγές ως ποσοστό επί του ΑΕΠ	22.55	22.84	23.24	25.43	Imports as percentage of GDP
Εξαγωγές ως ποσοστό επί του ΑΕΠ	7.65	9.52	11.65	14.25	Exports as percentage of GDP
Εμπορικό Ισοζύγιο ως ποσοστό επί του ΑΕΠ	-14.91	-13.32	-11.59	-11.19	External Trade Balance as percentage of GDP

(Year-on-year change %)

<b>Εισαγωγές - Αφίξεις<sup>(2)</sup></b>					
Συμπεριλαμβανομένης της αξίας των πλοίων		-19.7	-2.6	-4.5	1.7
Εξαιρουμένης της αξίας των πλοίων		-22.8	-1.2	-1.1	0.3
Εξαιρουμένων των πετρελαιοειδών και συμπεριλαμβανομένης της αξίας των πλοίων		-15.2	-10.6	-12.9	-7.6
<b>Εξαγωγές - Αποστολές<sup>(2)</sup></b>					
Συμπεριλαμβανομένης της αξίας των πλοίων		-17.1	19.6	14.9	13.6
Εξαιρουμένης της αξίας των πλοίων		-16.7	19.5	15.3	13.5
Εξαιρουμένων των πετρελαιοειδών και συμπεριλαμβανομένης της αξίας των πλοίων		-15.2	11.2	7.9	1.0
<b>Έλλειμμα του εμπορικού ισοζυγίου, συμπεριλαμβανομένης της αξίας των πλοίων</b>		<b>-20.9</b>	<b>-14.0</b>	<b>-18.4</b>	<b>-10.3</b>
<b>Έλλειμμα του εμπορικού ισοζυγίου, εξαιρουμένης της αξίας των πλοίων</b>		<b>-25.9</b>	<b>-13.0</b>	<b>-14.0</b>	<b>-13.6</b>
<b>Έλλειμμα του εμπορικού ισοζυγίου, εξαιρουμένων των πετρελαιοειδών και συμπεριλαμβανομένης της αξίας των πλοίων</b>		<b>-15.2</b>	<b>-21.1</b>	<b>-27.0</b>	<b>-16.3</b>

Source: Trade and Services Statistics Division and National Accounts Division ELSTAT.

(1) 2011, 2012: provisional data.

(2) The data of the Intra-EU trade are adjusted to the total trade with EU countries from the year 2004 onwards. The "incomplete customs declarations" are incorporated in the trade data with third countries and, after having been completed, they will be replaced by the final data.

(3) The adjustment of the Intra-EU trade data to the total trade was applied from 2004 onwards.

Πίνακας 20. ΕΛΛΑΣ: ΕΜΠΟΡΙΚΟ ΙΣΟΖΥΓΙΟ, ΤΡΙΜΗΝΙΑΙΑ ΣΤΟΙΧΕΙΑ, 2010 - 2013<sup>(1)</sup>

Σε δισεκατομμύρια €

	2010 Q1	2010 Q2	2010 Q3	2010 Q4	2011 Q1	2011 Q2	2011 Q3
<b>Εισαγωγές - Αφίξεις<sup>(2)</sup></b>							
Συμπεριλαμβανομένης της αξίας των πλοίων	13.49	12.81	11.84	12.59	12.22	12.47	12.29
Εξαιρουμένης της αξίας των πλοίων	12.61	11.88	11.17	12.05	11.76	12.16	12.02
Εξαιρουμένων των πετρελαιοειδών και συμπεριλαμβανομένης της αξίας των πλοίων	10.70	9.96	8.77	9.52	8.86	8.79	8.35
<b>Εξαγωγές - Αποστολές<sup>(2)</sup></b>							
Συμπεριλαμβανομένης της αξίας των πλοίων	4.39	5.52	4.94	6.30	5.34	6.40	6.27
Εξαιρουμένης της αξίας των πλοίων	4.36	5.48	4.93	6.26	5.33	6.38	6.25
Εξαιρουμένων των πετρελαιοειδών και συμπεριλαμβανομένης της αξίας των πλοίων	3.51	3.95	3.62	4.73	4.17	4.31	4.14
<b>Εμπορικό ισοζύγιο, συμπεριλαμβανομένης της αξίας των πλοίων</b>	<b>-9.10</b>	<b>-7.30</b>	<b>-6.91</b>	<b>-6.29</b>	<b>-6.88</b>	<b>-6.07</b>	<b>-6.02</b>
<b>Εμπορικό ισοζύγιο, εξαιρουμένης της αξίας των πλοίων</b>	<b>-8.25</b>	<b>-6.40</b>	<b>-6.25</b>	<b>-5.79</b>	<b>-6.43</b>	<b>-5.78</b>	<b>-5.77</b>
<b>Εμπορικό ισοζύγιο, εξαιρουμένων των πετρελαιοειδών και συμπεριλαμβανομένης της αξίας των πλοίων</b>	<b>-7.19</b>	<b>-6.02</b>	<b>-5.15</b>	<b>-4.79</b>	<b>-4.70</b>	<b>-4.48</b>	<b>-4.21</b>
<i>(Ετήσια μεταβολή %)</i>							
<b>Εισαγωγές - Αφίξεις<sup>(2)</sup></b>							
Συμπεριλαμβανομένης της αξίας των πλοίων	6.0	-2.4	-10.9	-2.8	-9.4	-2.7	3.8
Εξαιρουμένης της αξίας των πλοίων	8.4	0.8	-10.7	-2.5	-6.7	2.4	7.6
Εξαιρουμένων των πετρελαιοειδών και συμπεριλαμβανομένης της αξίας των πλοίων	-1.6	-10.9	-19.2	-10.6	-17.1	-11.7	-4.8
<b>Εξαγωγές - Αποστολές<sup>(2)</sup></b>							
Συμπεριλαμβανομένης της αξίας των πλοίων	10.3	19.0	8.6	39.5	21.8	16.0	26.9
Εξαιρουμένης της αξίας των πλοίων	10.0	18.8	8.9	39.2	22.2	16.5	26.9
Εξαιρουμένων των πετρελαιοειδών και συμπεριλαμβανομένης της αξίας των πλοίων	5.5	6.4	3.0	29.0	18.8	9.1	14.4
<b>Έλλειμμα του εμπορικού ισοζυγίου, συμπεριλαμβανομένης της αξίας των πλοίων</b>	<b>4.2</b>	<b>-14.1</b>	<b>-21.1</b>	<b>-25.5</b>	<b>-24.4</b>	<b>-16.8</b>	<b>-12.8</b>
<b>Έλλειμμα του εμπορικού ισοζυγίου, εξαιρουμένης της αξίας των πλοίων</b>	<b>7.6</b>	<b>-10.7</b>	<b>-21.8</b>	<b>-26.3</b>	<b>-22.1</b>	<b>-9.7</b>	<b>-7.6</b>
<b>Έλλειμμα του εμπορικού ισοζυγίου, εξαιρουμένων των πετρελαιοειδών και συμπεριλαμβανομένης της αξίας των πλοίων</b>	<b>-4.8</b>	<b>-19.5</b>	<b>-29.7</b>	<b>-31.4</b>	<b>-34.7</b>	<b>-25.5</b>	<b>-18.3</b>

Πηγή: Διεύθυνση Στατιστικών Τομέα Εμπορίου και Υπηρεσιών ΕΛΣΤΑΤ.

(1) 2011 - 2013: Προσωρινά στοιχεία.

(2) Τα στοιχεία του ενδοκοινοτικού εμπορίου προσαρμόζονται στο σύνολο του εμπορίου με τις χώρες της ΕΕ από το 2004 και μετά. Στα στοιχεία των τρίτων χωρών ενσωματώνονται και τα προσωρινά στοιχεία των «ελλiptών τελωνειακών διασαφήσεων», τα οποία μετά τη συμπλήρωσή τους θα αντικαθίστανται από τα αντίστοιχα οριστικά.

Table 20. GREECE: EXTERNAL TRADE BALANCE, QUARTERLY DATA, 2010 - 2013<sup>(1)</sup>

In billion €

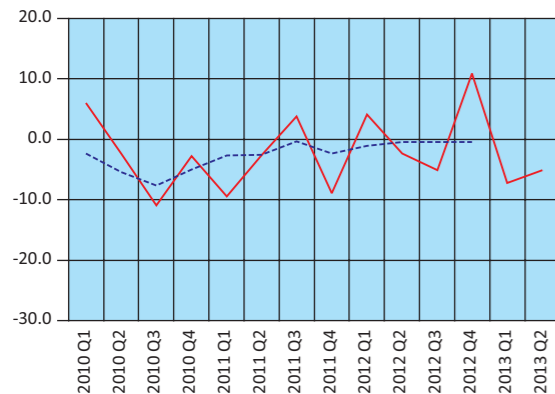
	2011 Q4	2012 Q1	2012 Q2	2012 Q3	2012 Q4	2013 Q1	2013 Q2
<b>Imports - Arrivals<sup>(2)</sup></b>							
Including the value of ships	11.47	12.72	12.17	11.67	12.72	11.80	11.55
Excluding the value of ships	11.23	12.05	11.63	11.12	12.51	11.63	11.22
Excluding oil products and including the value of ships	7.93	7.91	7.93	7.60	7.91	7.25	7.57
<b>Exports - Dispatches<sup>(2)</sup></b>							
Including the value of ships	6.28	6.18	6.77	6.89	7.77	6.55	7.09
Excluding the value of ships	6.27	6.17	6.73	6.86	7.73	6.54	7.07
Excluding oil products and including the value of ships	4.43	4.14	4.38	4.17	4.53	4.09	4.22
<b>Trade balance, including the value of ships</b>	<b>-5.19</b>	<b>-6.54</b>	<b>-5.40</b>	<b>-4.78</b>	<b>-4.95</b>	<b>-5.25</b>	<b>-4.46</b>
<b>Trade balance, excluding the value of ships</b>	<b>-4.96</b>	<b>-5.88</b>	<b>-4.90</b>	<b>-4.26</b>	<b>-4.78</b>	<b>-5.09</b>	<b>-4.15</b>
<b>Trade balance, excluding oil products and including the value of ships</b>	<b>-3.50</b>	<b>-3.77</b>	<b>-3.55</b>	<b>-3.43</b>	<b>-3.38</b>	<b>-3.16</b>	<b>-3.35</b>
<i>(Year-on-year change %)</i>							
<b>Imports - Arrivals<sup>(2)</sup></b>							
Including the value of ships	-8.9	4.1	-2.4	-5.1	10.9	-7.2	-5.1
Excluding the value of ships	-6.8	2.5	-4.4	-7.5	11.4	-3.5	-3.6
Excluding oil products and including the value of ships	-16.7	-10.7	-9.8	-9.0	-0.3	-8.3	-4.5
<b>Exports - Dispatches<sup>(2)</sup></b>							
Including the value of ships	-0.2	15.6	5.7	9.9	23.7	6.1	4.7
Excluding the value of ships	0.2	15.7	5.6	9.8	23.2	6.1	5.0
Excluding oil products and including the value of ships	-6.3	-0.6	1.7	0.6	2.2	-1.4	-3.6
<b>Trade deficit, including the value of ships</b>	<b>-17.5</b>	<b>-4.9</b>	<b>-11.0</b>	<b>-20.6</b>	<b>-4.7</b>	<b>-19.8</b>	<b>-17.4</b>
<b>Trade deficit, excluding the value of ships</b>	<b>-14.3</b>	<b>-8.6</b>	<b>-15.2</b>	<b>-26.2</b>	<b>-3.6</b>	<b>-13.4</b>	<b>-15.3</b>
<b>Trade deficit, excluding oil products and including the value of ships</b>	<b>-27.0</b>	<b>-19.7</b>	<b>-20.9</b>	<b>-18.4</b>	<b>-3.5</b>	<b>-16.2</b>	<b>-5.6</b>

Source: Trade and Services Statistics Division ELSTAT.

(1) 2011 - 2013: Provisional data.

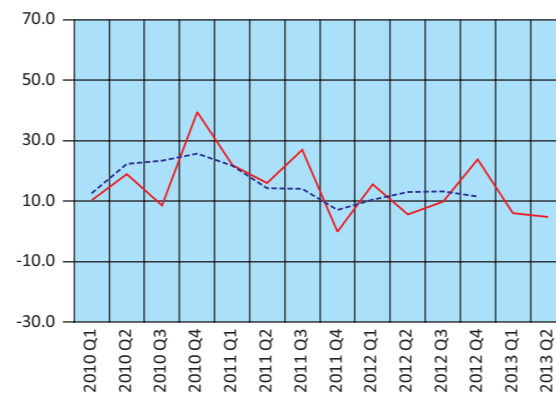
(2) The data of the Intra-EU trade are adjusted to the total trade with EU countries from the year 2004 onwards. The "incomplete customs declarations" are incorporated in the trade data with third countries and, after having been completed, they will be replaced by the final data.

Εισαγωγές - Αφίξεις, συμπεριλαμβανομένης της αξίας των πλοίων (μεταβολή %)  
Imports - Arrivals, including the value of ships (change %)



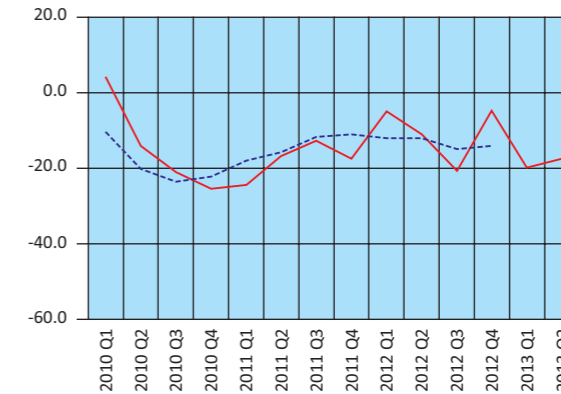
— Κανονική μεταβολή - Change  
--- Κινητός μέσος 3 μηνών - 3-month moving average

Εξαγωγές - Αποστολές, συμπεριλαμβανομένης της αξίας των πλοίων (μεταβολή %)  
Exports - Dispatches, including the value of ships (change %)



— Κανονική μεταβολή - Change  
--- Κινητός μέσος 3 μηνών - 3-month moving average

Έλλειμμα εμπορικού ισοζυγίου, συμπεριλαμβανομένης της αξίας των πλοίων (μεταβολή %)  
Trade deficit, including the value of ships (change %)



— Κανονική μεταβολή - Change  
--- Κινητός μέσος 3 μηνών - 3-month moving average

Πίνακας 21. ΕΛΛΑΣ: ΕΙΣΑΓΩΓΕΣ - ΑΦΙΞΕΙΣ, ΕΞΑΓΩΓΕΣ - ΑΠΟΣΤΟΛΕΣ, ΚΑΤΑ ΠΡΟΕΛΕΥΣΗ / ΠΡΟΟΡΙΣΜΟ, ΜΕ ΠΕΤΡΕΛΑΙΟΕΙΔΗ, 2004 - 2012<sup>(1)</sup>

Σε δισεκατομμύρια €

	2004 <sup>(3)</sup>	2005	2006	2007	2008
<b>Εισαγωγές - Αφίξεις<sup>(2)</sup></b>					
Ευρωπαϊκή Ένωση	26.96	27.14	29.91	34.98	36.19
Τρίτες χώρες	18.18	19.30	22.94	25.15	28.68
<b>ΣΥΝΟΛΟ</b>	<b>45.14</b>	<b>46.44</b>	<b>52.85</b>	<b>60.13</b>	<b>64.87</b>
<b>Εξαγωγές - Αποστολές<sup>(2)</sup></b>					
Ευρωπαϊκή Ένωση	7.32	8.32	9.78	12.29	12.77
Τρίτες χώρες	5.87	6.57	7.51	7.10	8.55
<b>ΣΥΝΟΛΟ</b>	<b>13.19</b>	<b>14.89</b>	<b>17.29</b>	<b>19.39</b>	<b>21.32</b>
(Ετήσια μεταβολή %)					
<b>Εισαγωγές - Αφίξεις<sup>(2)</sup></b>					
Ευρωπαϊκή Ένωση		0.7	10.2	16.9	3.5
Τρίτες χώρες		6.1	18.9	9.7	14.0
<b>ΣΥΝΟΛΟ</b>		<b>2.9</b>	<b>13.8</b>	<b>13.8</b>	<b>7.9</b>
<b>Εξαγωγές - Αποστολές<sup>(2)</sup></b>					
Ευρωπαϊκή Ένωση		13.6	17.6	25.7	3.9
Τρίτες χώρες		12.0	14.2	-5.4	20.4
<b>ΣΥΝΟΛΟ</b>		<b>12.9</b>	<b>16.1</b>	<b>12.1</b>	<b>9.9</b>

Πηγή: Διεύθυνση Στατιστικών Τομέα Εμπορίου και Υπηρεσιών και Διεύθυνση Εθνικών Λογαριασμών ΕΛΣΤΑΤ.

(1) 2011, 2012: προσωρινά στοιχεία.

(2) Τα στοιχεία του ενδοκοινοτικού εμπορίου προσαρμόζονται στο σύνολο του εμπορίου με τις χώρες της ΕΕ από το 2004 και μετά. Στα στοιχεία των τρίτων χωρών ενσωματώνονται και τα προσωρινά στοιχεία των «ελλιπών τελωνειακών διασαφήσεων», τα οποία μετά τη συμπλήρωσή τους θα αντικαθίστανται από τα αντίστοιχα οριστικά.

(3) Η προσαρμογή των στοιχείων του ενδοκοινοτικού εμπορίου στο σύνολο του εμπορίου έγινε από το 2004 και μετά.

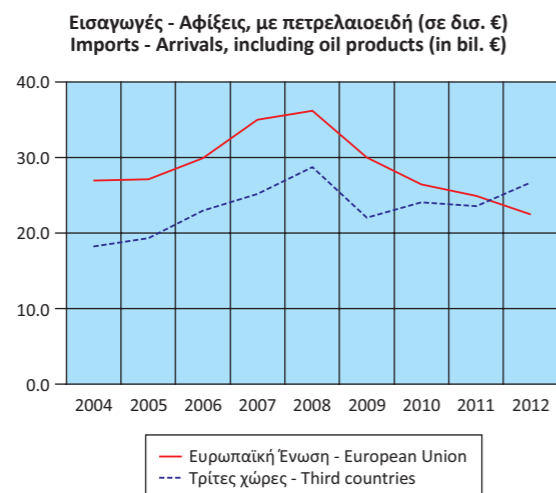


Table 21. GREECE: IMPORTS - ARRIVALS, EXPORTS - DISPATCHES, BY AREA OF ORIGIN / DESTINATION, INCLUDING OIL PRODUCTS, 2004 - 2012<sup>(1)</sup>

In billion €

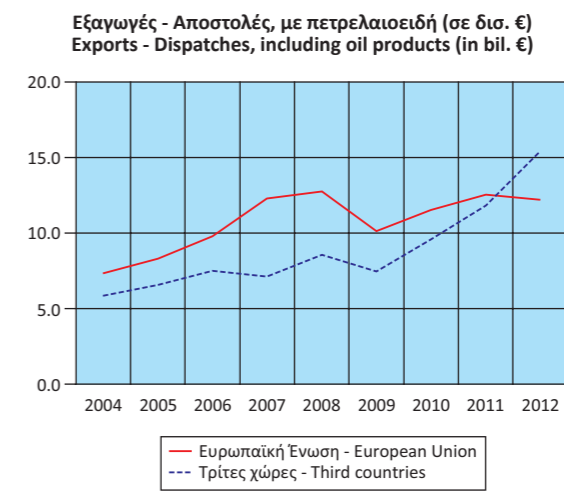
	2009	2010	2011	2012	
<b>Imports - Arrivals<sup>(2)</sup></b>					
European Union	30.11	26.66	24.93	22.59	
Third countries	22.00	24.08	23.53	26.68	
<b>TOTAL</b>	<b>52.11</b>	<b>50.74</b>	<b>48.46</b>	<b>49.28</b>	
<b>Exports - Dispatches<sup>(2)</sup></b>					
European Union	10.22	11.57	12.56	12.20	
Third countries	7.45	9.57	11.74	15.41	
<b>TOTAL</b>	<b>17.67</b>	<b>21.14</b>	<b>24.30</b>	<b>27.61</b>	
(Year-on-year change %)					
<b>Imports - Arrivals<sup>(2)</sup></b>					
European Union	-16.8	-11.5	-6.5	-9.4	
Third countries	-23.3	9.4	-2.3	13.4	
<b>TOTAL</b>	<b>-19.7</b>	<b>-2.6</b>	<b>-4.5</b>	<b>1.7</b>	
<b>Exports - Dispatches<sup>(2)</sup></b>					
European Union	-19.9	13.2	8.5	-2.9	
Third countries	-12.9	28.4	22.7	31.2	
<b>TOTAL</b>	<b>-17.1</b>	<b>19.6</b>	<b>14.9</b>	<b>13.6</b>	

Source: Trade and Services Statistics Division and National Accounts Division ELSTAT.

(1) 2011, 2012: provisional data.

(2) The data of the Intra-EU trade are adjusted to the total trade with EU countries from the year 2004 onwards. The "incomplete customs declarations" are incorporated in the trade data with third countries and, after having been completed, they will be replaced by the final data.

(3) The adjustment of the Intra-EU trade data to the total trade was applied from 2004 onwards.





Πίνακας 22. ΕΛΛΑΣ: ΕΙΣΑΓΩΓΕΣ - ΑΦΙΞΕΙΣ, ΕΞΑΓΩΓΕΣ - ΑΠΟΣΤΟΛΕΣ, ΚΑΤΑ ΠΡΟΕΛΕΥΣΗ / ΠΡΟΟΡΙΣΜΟ, ΧΩΡΙΣ ΠΕΤΡΕΛΑΙΟΕΙΔΗ, 2004 - 2012<sup>(1)</sup>

Σε δισεκατομμύρια €

	2004 <sup>(3)</sup>	2005	2006	2007	2008
<b>Εισαγωγές - Αφίξεις<sup>(2)</sup></b>					
Ευρωπαϊκή Ένωση	26.72	26.83	29.63	34.62	35.70
Τρίτες χώρες	13.17	11.85	13.70	15.77	15.64
<b>ΣΥΝΟΛΟ</b>	<b>39.89</b>	<b>38.68</b>	<b>43.33</b>	<b>50.39</b>	<b>51.34</b>
<b>Εξαγωγές - Αποστολές<sup>(2)</sup></b>					
Ευρωπαϊκή Ένωση	7.23	8.14	9.34	11.43	11.12
Τρίτες χώρες	5.07	5.37	5.79	4.71	5.64
<b>ΣΥΝΟΛΟ</b>	<b>12.30</b>	<b>13.51</b>	<b>15.13</b>	<b>16.15</b>	<b>16.76</b>
(Ετήσια μεταβολή %)					
<b>Εισαγωγές - Αφίξεις<sup>(2)</sup></b>					
Ευρωπαϊκή Ένωση		0.4	10.5	16.8	3.1
Τρίτες χώρες		-10.0	15.6	15.1	-0.8
<b>ΣΥΝΟΛΟ</b>		<b>-3.0</b>	<b>12.0</b>	<b>16.3</b>	<b>1.9</b>
<b>Εξαγωγές - Αποστολές<sup>(2)</sup></b>					
Ευρωπαϊκή Ένωση		12.5	14.8	22.4	-2.7
Τρίτες χώρες		5.9	7.8	-18.5	19.7
<b>ΣΥΝΟΛΟ</b>		<b>9.8</b>	<b>12.0</b>	<b>6.7</b>	<b>3.8</b>

Πηγή: Διεύθυνση Στατιστικών Τομέα Εμπορίου και Υπηρεσιών και Διεύθυνση Εθνικών Λογαριασμών ΕΛΣΤΑΤ.

(1) 2011, 2012: προσωρινά στοιχεία.

(2) Τα στοιχεία του ενδοκοινοτικού εμπορίου προσαρμόζονται στο σύνολο του εμπορίου με τις χώρες της ΕΕ από το 2004 και μετά. Στα στοιχεία των τρίτων χωρών ενσωματώνονται και τα προσωρινά στοιχεία των «ελλιπών τελωνειακών διασαφήσεων», τα οποία μετά τη συμπλήρωσή τους θα αντικαθίστανται από τα αντίστοιχα οριστικά.

(3) Η προσαρμογή των στοιχείων του ενδοκοινοτικού εμπορίου στο σύνολο του εμπορίου έγινε από το 2004 και μετά.

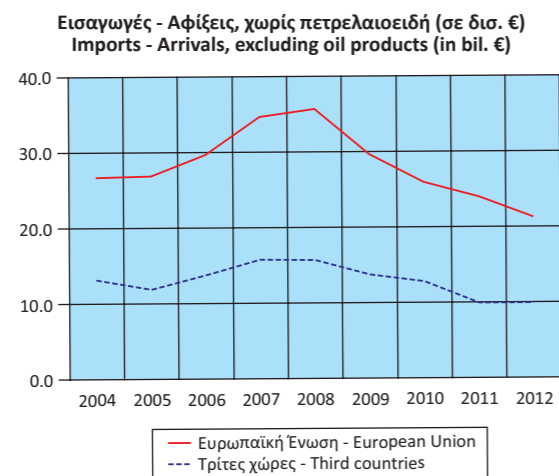


Table 22. GREECE: IMPORTS - ARRIVALS, EXPORTS - DISPATCHES, BY AREA OF ORIGIN / DESTINATION, EXCLUDING OIL PRODUCTS, 2004 - 2012<sup>(1)</sup>

In billion €

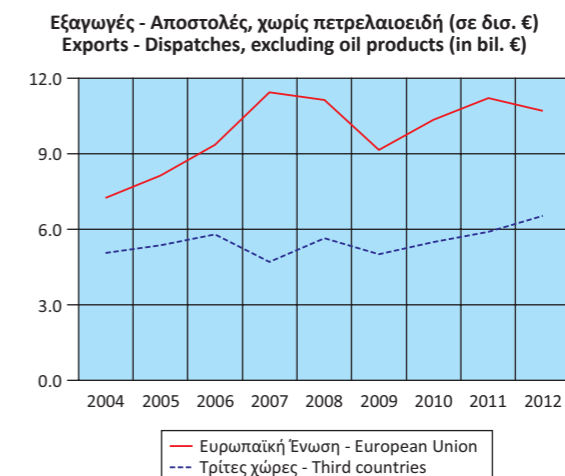
	2009	2010	2011	2012	
<b>Imports - Arrivals<sup>(2)</sup></b>					
European Union	29.80	26.14	24.02	21.43	
Third countries	13.75	12.81	9.92	9.92	
<b>TOTAL</b>	<b>43.55</b>	<b>38.95</b>	<b>33.94</b>	<b>31.35</b>	
<b>Exports - Dispatches<sup>(2)</sup></b>					
European Union	9.20	10.31	11.23	10.72	
Third countries	5.02	5.49	5.82	6.50	
<b>TOTAL</b>	<b>14.22</b>	<b>15.80</b>	<b>17.05</b>	<b>17.22</b>	
(Year-on-year change %)					
<b>Imports - Arrivals<sup>(2)</sup></b>					
European Union		-16.5	-12.3	-8.1	-10.8
Third countries		-12.1	-6.8	-22.6	0.0
<b>TOTAL</b>		<b>-15.2</b>	<b>-10.6</b>	<b>-12.9</b>	<b>-7.6</b>
<b>Exports - Dispatches<sup>(2)</sup></b>					
European Union		-17.3	12.1	8.9	-4.6
Third countries		-11.1	9.5	5.9	11.8
<b>TOTAL</b>		<b>-15.2</b>	<b>11.2</b>	<b>7.9</b>	<b>1.0</b>

Source: Trade and Services Statistics Division and National Accounts Division ELSTAT.

(1) 2011, 2012: provisional data.

(2) The data of the Intra-EU trade are adjusted to the total trade with EU countries from the year 2004 onwards. The "incomplete customs declarations" are incorporated in the trade data with third countries and, after having been completed, they will be replaced by the final data.

(3) The adjustment of the Intra-EU trade data to the total trade was applied from 2004 onwards.



Πίνακας 23. ΕΛΛΑΣ: ΕΙΣΑΓΩΓΕΣ - ΑΦΙΞΕΙΣ, ΕΞΑΓΩΓΕΣ - ΑΠΟΣΤΟΛΕΣ, ΚΑΤΑ ΠΡΟΕΛΕΥΣΗ / ΠΡΟΟΡΙΣΜΟ, ΜΕ ΠΕΤΡΕΛΑΙΟΕΙΔΗ, ΤΡΙΜΗΝΙΑΙΑ ΣΤΟΙΧΕΙΑ, 2010 - 2013<sup>(1)</sup>

Σε δισεκατομμύρια €

	2010 Q1	2010 Q2	2010 Q3	2010 Q4	2011 Q1	2011 Q2	2011 Q3
<b>Εισαγωγές - Αφίξεις<sup>(2)</sup></b>							
Ευρωπαϊκή Ένωση	7.12	6.56	6.18	6.79	6.26	6.46	6.17
Τρίτες χώρες	6.37	6.25	5.66	5.80	5.96	6.01	6.12
<b>ΣΥΝΟΛΟ</b>	<b>13.49</b>	<b>12.81</b>	<b>11.84</b>	<b>12.59</b>	<b>12.22</b>	<b>12.47</b>	<b>12.29</b>
<b>Εξαγωγές - Αποστολές<sup>(2)</sup></b>							
Ευρωπαϊκή Ένωση	2.50	2.96	2.79	3.32	3.10	3.20	3.07
Τρίτες χώρες	1.89	2.56	2.15	2.98	2.24	3.21	3.20
<b>ΣΥΝΟΛΟ</b>	<b>4.39</b>	<b>5.52</b>	<b>4.94</b>	<b>6.30</b>	<b>5.34</b>	<b>6.41</b>	<b>6.27</b>
(Ετήσια μεταβολή %)							
<b>Εισαγωγές - Αφίξεις<sup>(2)</sup></b>							
Ευρωπαϊκή Ένωση	-1.2	-10.5	-19.8	-13.5	-12.1	-1.5	-0.2
Τρίτες χώρες	15.5	7.7	1.4	13.7	-6.4	-3.9	8.2
<b>ΣΥΝΟΛΟ</b>	<b>6.0</b>	<b>-2.4</b>	<b>-10.9</b>	<b>-2.8</b>	<b>-9.4</b>	<b>-2.7</b>	<b>3.8</b>
<b>Εξαγωγές - Αποστολές<sup>(2)</sup></b>							
Ευρωπαϊκή Ένωση	5.2	14.9	6.9	24.9	24.1	8.2	10.1
Τρίτες χώρες	17.8	24.1	11.3	61.1	18.3	25.4	48.8
<b>ΣΥΝΟΛΟ</b>	<b>10.3</b>	<b>19.0</b>	<b>8.6</b>	<b>39.5</b>	<b>21.8</b>	<b>16.2</b>	<b>26.9</b>

Πηγή: Διεύθυνση Στατιστικών Τομέα Εμπορίου και Υπηρεσιών ΕΛΣΤΑΤ.

(1) 2011 - 2013: Προσωρινά στοιχεία.

(2) Τα στοιχεία του ενδοκοινοτικού εμπορίου προσαρμόζονται στο σύνολο του εμπορίου με τις χώρες της ΕΕ από το 2004 και μετά. Στα στοιχεία των τρίτων χωρών ενσωματώνονται και τα προσωρινά στοιχεία των «ελλιπών τελωνειακών διασαφήσεων», τα οποία μετά τη συμπλήρωσή τους θα αντικαθίστανται από τα αντίστοιχα οριστικά.

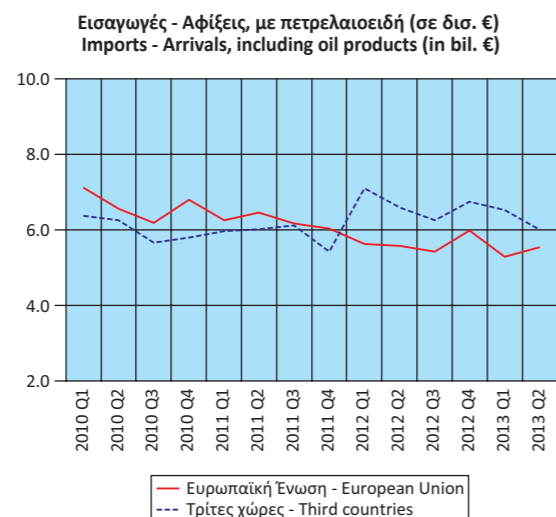


TABLE 23. GREECE: IMPORTS - ARRIVALS, EXPORTS - DISPATCHES, BY AREA OF ORIGIN / DESTINATION, INCLUDING OIL PRODUCTS, QUARTERLY DATA, 2010 - 2013<sup>(1)</sup>

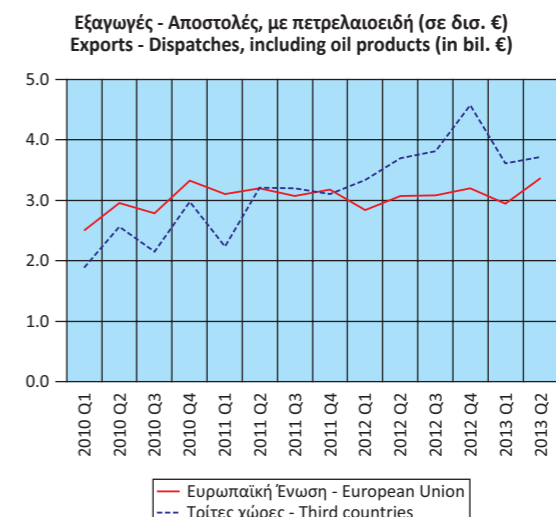
In billion €

	2011 Q4	2012 Q1	2012 Q2	2012 Q3	2012 Q4	2013 Q1	2013 Q2
<b>Imports - Arrivals<sup>(2)</sup></b>							
European Union	6.04	5.62	5.57	5.42	5.98	5.28	5.55
Third countries	5.43	7.10	6.60	6.25	6.74	6.52	6.00
<b>TOTAL</b>	<b>11.47</b>	<b>12.72</b>	<b>12.17</b>	<b>11.67</b>	<b>12.72</b>	<b>11.80</b>	<b>11.55</b>
<b>Exports - Dispatches<sup>(2)</sup></b>							
European Union	3.18	2.84	3.07	3.08	3.20	2.94	3.37
Third countries	3.10	3.34	3.70	3.81	4.57	3.61	3.72
<b>TOTAL</b>	<b>6.28</b>	<b>6.18</b>	<b>6.77</b>	<b>6.89</b>	<b>7.77</b>	<b>6.55</b>	<b>7.09</b>
(Year-on-year change %)							
<b>Imports - Arrivals<sup>(2)</sup></b>							
European Union	-11.0	-10.3	-13.7	-12.2	-1.0	-6.0	-0.4
Third countries	-6.4	19.0	9.8	2.1	24.2	-8.2	-9.0
<b>TOTAL</b>	<b>-8.9</b>	<b>4.1</b>	<b>-2.4</b>	<b>-5.1</b>	<b>10.9</b>	<b>-7.2</b>	<b>-5.1</b>
<b>Exports - Dispatches<sup>(2)</sup></b>							
European Union	-4.5	-8.3	-3.9	0.3	0.7	3.5	9.5
Third countries	4.0	49.1	15.3	19.1	47.5	8.3	0.5
<b>TOTAL</b>	<b>-0.2</b>	<b>15.6</b>	<b>5.6</b>	<b>9.9</b>	<b>23.7</b>	<b>6.1</b>	<b>4.7</b>

Source: Trade and Services Statistics Division ELSTAT.

(1) 2011 - 2013: Provisional data.

(2) The data of the Intra-EU trade are adjusted to the total trade with EU countries from the year 2004 onwards. The "incomplete customs declarations" are incorporated in the trade data with third countries and, after having been completed, they will be replaced by the final data.



Πίνακας 24. ΕΛΛΑΣ: ΕΙΣΑΓΩΓΕΣ - ΑΦΙΞΕΙΣ, ΕΞΑΓΩΓΕΣ - ΑΠΟΣΤΟΛΕΣ, ΚΑΤΑ ΠΡΟΕΛΕΥΣΗ / ΠΡΟΟΡΙΣΜΟ, ΧΩΡΙΣ ΠΕΤΡΕΛΑΙΟΕΙΔΗ, ΤΡΙΜΗΝΙΑΙΑ ΣΤΟΙΧΕΙΑ, 2010 - 2013<sup>(1)</sup>

Σε δισεκατομμύρια €

	2010 Q1	2010 Q2	2010 Q3	2010 Q4	2011 Q1	2011 Q2	2011 Q3
<b>Εισαγωγές - Αφίξεις<sup>(2)</sup></b>							
Ευρωπαϊκή Ένωση	7.02	6.45	6.04	6.63	6.10	6.22	5.93
Τρίτες χώρες	3.68	3.51	2.73	2.89	2.76	2.57	2.42
<b>ΣΥΝΟΛΟ</b>	<b>10.70</b>	<b>9.96</b>	<b>8.77</b>	<b>9.52</b>	<b>8.86</b>	<b>8.79</b>	<b>8.35</b>
<b>Εξαγωγές - Αποστολές<sup>(2)</sup></b>							
Ευρωπαϊκή Ένωση	2.34	2.57	2.46	2.95	2.82	2.90	2.75
Τρίτες χώρες	1.17	1.38	1.16	1.78	1.35	1.41	1.39
<b>ΣΥΝΟΛΟ</b>	<b>3.51</b>	<b>3.95</b>	<b>3.62</b>	<b>4.73</b>	<b>4.17</b>	<b>4.31</b>	<b>4.14</b>
(Ετήσια μεταβολή %)							
<b>Εισαγωγές - Αφίξεις<sup>(2)</sup></b>							
Ευρωπαϊκή Ένωση	-1.9	-11.1	-20.6	-14.8	-13.1	-3.5	-1.7
Τρίτες χώρες	-0.8	-10.5	-15.9	0.7	-24.9	-26.8	-11.6
<b>ΣΥΝΟΛΟ</b>	<b>-1.6</b>	<b>-10.9</b>	<b>-19.2</b>	<b>-10.6</b>	<b>-17.1</b>	<b>-11.7</b>	<b>-4.8</b>
<b>Εξαγωγές - Αποστολές<sup>(2)</sup></b>							
Ευρωπαϊκή Ένωση	7.0	10.3	7.6	22.8	20.5	12.8	12.0
Τρίτες χώρες	3.8	-0.2	-5.7	40.3	14.9	2.8	19.5
<b>ΣΥΝΟΛΟ</b>	<b>5.5</b>	<b>6.4</b>	<b>3.0</b>	<b>29.0</b>	<b>18.8</b>	<b>9.1</b>	<b>14.4</b>

Πηγή: Διεύθυνση Στατιστικών Τομέα Εμπορίου και Υπηρεσιών ΕΛΣΤΑΤ.

(1) 2011 - 2013: Προσωρινά στοιχεία.

(2) Τα στοιχεία του ενδοκοινοτικού εμπορίου προσαρμόζονται στο σύνολο του εμπορίου με τις χώρες της ΕΕ από το 2004 και μετά. Στα στοιχεία των τρίτων χωρών ενσωματώνονται και τα προσωρινά στοιχεία των «ελλιπών τελωνειακών διασαφήσεων», τα οποία μετά τη συμπλήρωσή τους θα αντικαθίστανται από τα αντίστοιχα οριστικά.

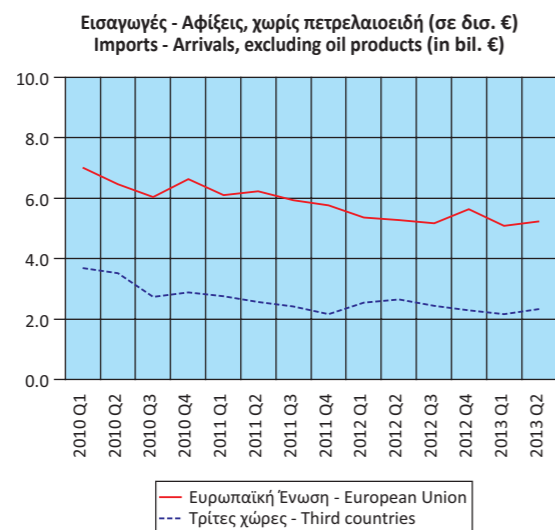


TABLE 24. GREECE: IMPORTS - ARRIVALS, EXPORTS - DISPATCHES, BY AREA OF ORIGIN / DESTINATION, EXCLUDING OIL PRODUCTS, QUARTERLY DATA, 2010 - 2013<sup>(1)</sup>

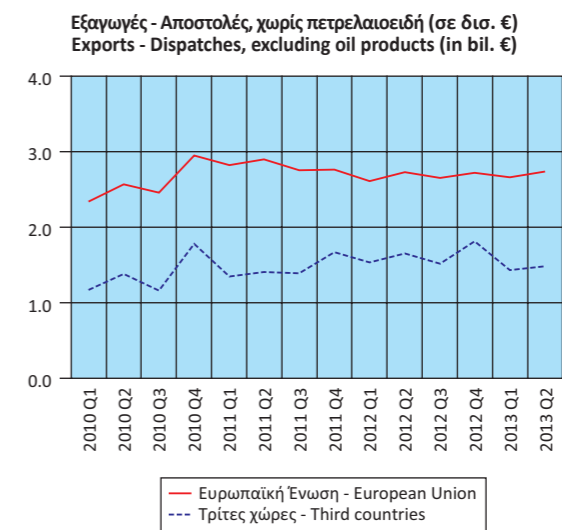
In billion €

	2011 Q4	2012 Q1	2012 Q2	2012 Q3	2012 Q4	2013 Q1	2013 Q2
<b>Imports - Arrivals<sup>(2)</sup></b>							
European Union	5.76	5.36	5.27	5.17	5.63	5.08	5.23
Third countries	2.17	2.55	2.66	2.43	2.28	2.17	2.34
<b>TOTAL</b>	<b>7.93</b>	<b>7.91</b>	<b>7.93</b>	<b>7.60</b>	<b>7.91</b>	<b>7.25</b>	<b>7.57</b>
<b>Exports - Dispatches<sup>(2)</sup></b>							
European Union	2.76	2.61	2.73	2.65	2.72	2.66	2.74
Third countries	1.67	1.53	1.65	1.52	1.81	1.43	1.48
<b>TOTAL</b>	<b>4.43</b>	<b>4.14</b>	<b>4.38</b>	<b>4.17</b>	<b>4.53</b>	<b>4.09</b>	<b>4.22</b>
(Year-on-year change %)							
<b>Imports - Arrivals<sup>(2)</sup></b>							
European Union	-13.2	-12.2	-15.3	-12.9	-2.2	-5.2	-0.7
Third countries	-24.8	-7.7	3.5	0.5	4.9	-14.8	-12.0
<b>TOTAL</b>	<b>-16.7</b>	<b>-10.7</b>	<b>-9.8</b>	<b>-9.0</b>	<b>-0.3</b>	<b>-8.3</b>	<b>-4.5</b>
<b>Exports - Dispatches<sup>(2)</sup></b>							
European Union	-6.2	-7.3	-5.9	-3.7	-1.5	1.7	0.3
Third countries	-6.4	13.5	16.8	9.1	8.4	-6.5	-10.1
<b>TOTAL</b>	<b>-6.3</b>	<b>-0.6</b>	<b>1.7</b>	<b>0.6</b>	<b>2.2</b>	<b>-1.4</b>	<b>-3.6</b>

Source: Trade and Services Statistics Division ELSTAT.

(1) 2011 - 2013: Provisional data.

(2) The data of the Intra-EU trade are adjusted to the total trade with EU countries from the year 2004 onwards. The "incomplete customs declarations" are incorporated in the trade data with third countries and, after having been completed, they will be replaced by the final data.



Πίνακας 25. ΕΛΛΑΣ: ΕΙΣΑΓΩΓΕΣ - ΑΦΙΞΕΙΣ, ΕΞΑΓΩΓΕΣ - ΑΠΟΣΤΟΛΕΣ, ΚΑΤΑ ΧΩΡΑ ΠΡΟΕΛΕΥΣΗΣ / ΠΡΟΟΡΙΣΜΟΥ, ΜΕ ΠΕΤΡΕΛΑΙΟΕΙΔΗ, 2005, 2011, 2012<sup>(1)</sup>  
 Table 25. GREECE: IMPORTS - ARRIVALS, EXPORTS - DISPATCHES, BY AREA OF ORIGIN / DESTINATION, INCLUDING OIL PRODUCTS, 2005, 2011, 2012<sup>(1)</sup>

Σε δισεκατομμύρια €

In billion €

Χώρες <sup>(2)</sup>	2005		2011		2012		Countries <sup>(2)</sup>
	Αξία Value	Ποσοστό συνόλου Percent of total	Αξία Value	Ποσοστό συνόλου Percent of total	Αξία Value	Ποσοστό συνόλου Percent of total	
<b>Εισαγωγές - Αφίξεις<sup>(3)</sup></b>							<b>Imports - Arrivals<sup>(3)</sup></b>
Γερμανία	6.51	14.0	4.98	10.3	4.64	9.4	Germany
Ρωσία	3.39	7.3	4.89	10.1	6.01	12.2	Russia
Ιταλία	5.91	12.7	4.54	9.4	4.05	8.2	Italy
Ιράν	1.49	3.2	2.78	5.7	1.54	3.1	Iran
Ολλανδία	2.64	5.7	2.61	5.4	2.28	4.6	Netherlands
Κίνα	1.70	3.7	2.49	5.1	2.29	4.6	China
Γαλλία	2.79	6.0	2.41	5.0	2.13	4.3	France
Σαουδική Αραβία	1.81	3.9	1.71	3.5	2.67	5.4	Saudi Arabia
Βέλγιο	1.67	3.6	1.63	3.4	1.34	2.7	Belgium
Ισπανία	1.85	4.0	1.44	3.0	1.34	2.7	Spain
Λουπές χώρες	16.68	35.9	18.98	39.2	20.98	42.6	Other countries
<b>Εξαγωγές - Αποστολές<sup>(3)</sup></b>							<b>Exports - Dispatches<sup>(3)</sup></b>
Ιταλία	1.67	11.2	2.30	9.4	2.12	7.7	Italy
Γερμανία	1.91	12.8	1.91	7.9	1.76	6.4	Germany
Τουρκία	0.75	5.0	1.88	7.7	2.95	10.7	Turkey
Κύπρος	0.88	5.9	1.56	6.4	1.43	5.2	Cyprus
Βουλγαρία	0.82	5.5	1.34	5.5	1.56	5.6	Bulgaria
ΗΠΑ	0.74	4.9	1.28	5.3	1.03	3.7	United States
Ηνωμένο Βασίλειο	1.03	6.9	1.00	4.1	0.86	3.1	United Kingdom
Γαλλία	0.66	4.4	0.69	2.9	0.67	2.4	France
Ρουμανία	0.41	2.7	0.65	2.7	0.59	2.1	Romania
Σιγκαπούρη	0.12	0.8	0.65	2.7	0.54	2.0	Singapore
Λουπές χώρες	5.89	39.6	11.06	45.5	14.08	51.0	Other countries

Πηγή: Διεύθυνση Στατιστικών Τομέα Εμπορίου και Υπηρεσιών ΕΛΣΤΑΤ.

(1) 2011, 2012: προσωρινά στοιχεία.

(2) Οι χώρες εμφανίζονται σε φθίνουσα σειρά, με βάση τις εισαγωγές και τις εξαγωγές, αντίστοιχα, του 2011.

(3) Τα στοιχεία του ενδοκοινοτικού εμπορίου προσαρμόζονται στο σύνολο του εμπορίου με τις χώρες της ΕΕ από το 2004 και μετά. Στα στοιχεία των τρίτων χωρών ενσωματώνονται και τα προσωρινά στοιχεία των «ελλιπών τελωνειακών διασαφήσεων», τα οποία μετά τη συμπλήρωσή τους θα αντικαθίστανται από τα αντίστοιχα οριστικά.

Source: Trade and Services Statistics Division ELSTAT.

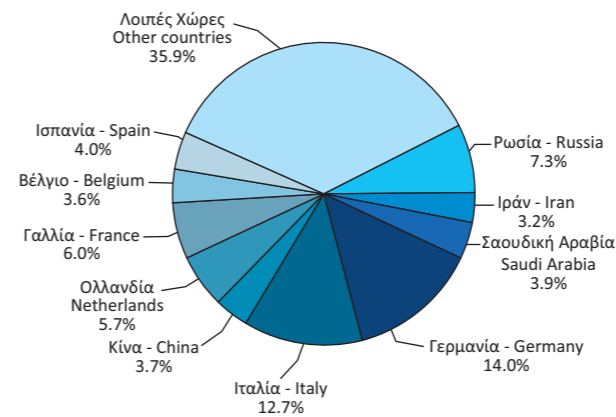
(1) 2011, 2012: provisional data.

(2) The countries are ranked in descending order according to the imports and exports, respectively, of 2011.

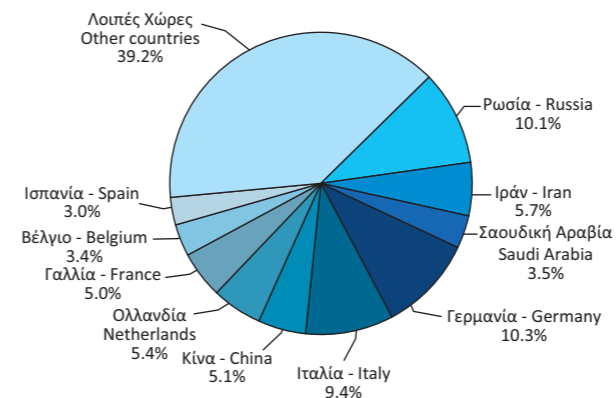
(3) The data of the Intra-EU trade are adjusted to the total trade with EU countries from 2004 onwards. The "incomplete customs declarations" are incorporated in the trade data with third countries and, after having been completed, they will be replaced by the final data.

Εισαγωγές - Αφίξεις  
Imports - Arrivals

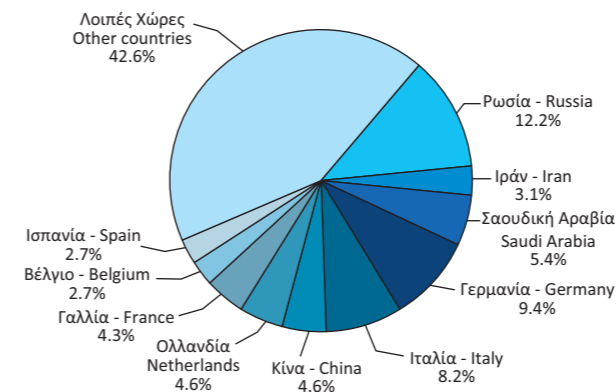
2005



2011

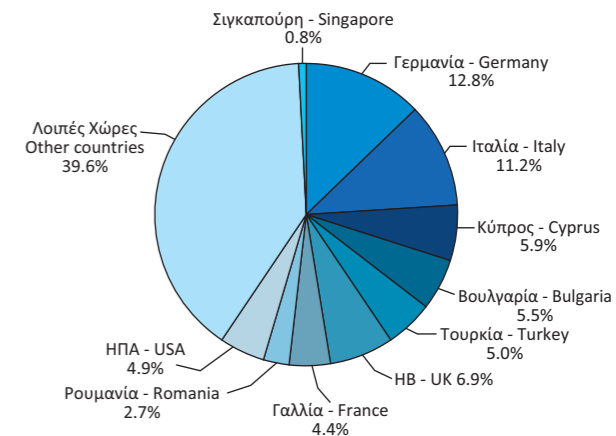


2012

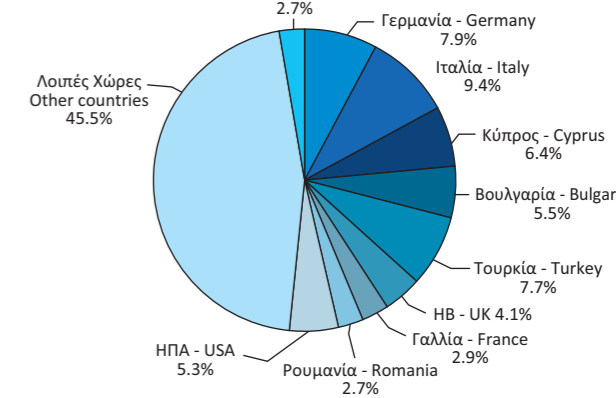


Εξαγωγές - Αποστολές  
Exports - Dispatches

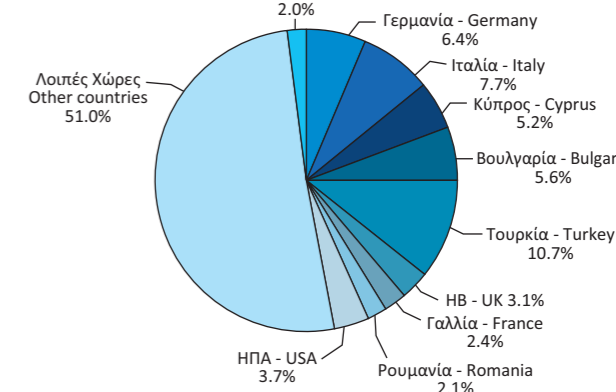
2005



2011



2012



Πίνακας 26. ΕΛΛΑΣ: ΕΙΣΑΓΩΓΕΣ - ΑΦΙΞΕΙΣ, ΚΑΤΑ ΚΥΡΙΕΣ ΚΑΤΗΓΟΡΙΕΣ ΠΡΟΪΟΝΤΩΝ ΤΗΣ ΤΤΔΕ<sup>(1)</sup>, 2004 - 2012<sup>(2)</sup>

Σε δισεκατομμύρια €

	2004 <sup>(4)</sup>	2005	2006	2007	2008
<b>Σύνολο<sup>(3)</sup></b>	<b>45.14</b>	<b>46.44</b>	<b>52.85</b>	<b>60.13</b>	<b>64.87</b>
Πρωτογενή αγαθά (0-4)	11.56	14.29	16.53	17.84	22.26
Τρόφιμα, ποτά, καπνός (0+1)	4.89	5.06	5.36	6.07	6.39
Πρώτες ύλες (2+4)	1.26	1.29	1.45	1.86	2.02
Προϊόντα ενέργειας (3)	5.41	7.94	9.73	9.92	13.85
Βιομηχανικά αγαθά (5-8)	33.48	32.07	36.14	41.84	42.49
Χημικά (5)	6.07	6.63	7.22	8.16	8.70
Μηχανές και εξοπλισμός μεταφορών (7)	15.66	13.54	15.07	17.64	17.42
Άλλα βιομηχανικά αγαθά (6+8)	11.75	11.90	13.85	16.05	16.37
Προϊόντα, μη κατονομαζόμενα (9)	0.10	0.08	0.17	0.45	0.11
<i>(Ετήσια μεταβολή %)</i>					
<b>Σύνολο<sup>(3)</sup></b>	<b>2.9</b>	<b>13.8</b>	<b>13.8</b>	<b>13.8</b>	<b>7.9</b>
Πρωτογενή αγαθά (0-4)	23.6	15.7	7.9	24.8	5.4
Τρόφιμα, ποτά, καπνός (0+1)	3.5	5.8	13.3	8.8	39.7
Πρώτες ύλες (2+4)	2.0	12.3	1.9	1.6	6.7
Προϊόντα ενέργειας (3)	46.9	22.5	15.8	17.0	-1.2
Βιομηχανικά αγαθά (5-8)	-4.2	12.7	15.8	15.9	2.0
Χημικά (5)	9.2	8.9	12.9	17.0	-1.2
Μηχανές και εξοπλισμός μεταφορών (7)	-13.5	11.4	17.0	15.9	2.0
Άλλα βιομηχανικά αγαθά (6+8)	1.3	16.4	15.9	15.9	2.0
Προϊόντα, μη κατονομαζόμενα (9)	-14.9	108.3	165.3	-74.9	

Πηγή: Διεύθυνση Στατιστικών Τομέα Εμπορίου και Υπηρεσιών ΕΛΣΤΑΤ.

(1) ΤΤΔΕ: Τυποποιημένη Ταξινόμηση (του) Διεθνούς Εμπορίου.

(2) 2011, 2012: προσωρινά στοιχεία.

(3) Τα στοιχεία του ενδοκοινοτικού εμπορίου προσαρμόζονται στο σύνολο του εμπορίου με τις χώρες της ΕΕ από το 2004 και μετά. Στα στοιχεία των τρίτων χωρών ενσωματώνονται και τα προσωρινά στοιχεία των «ελλιπών τελωνειακών διασαφήσεων», τα οποία μετά τη συμπλήρωσή τους θα αντικαθίστανται από τα αντίστοιχα οριστικά.

(4) Η προσαρμογή των στοιχείων του ενδοκοινοτικού εμπορίου στο σύνολο του εμπορίου έγινε από το 2004 και μετά.

TABLE 26. GREECE: IMPORTS - ARRIVALS, BY MAIN PRODUCT CATEGORIES ACCORDING TO SITC<sup>(1)</sup>, 2004 - 2012<sup>(2)</sup>

In billion €

	2009	2010	2011	2012	
<b>Σύνολο<sup>(3)</sup></b>	<b>52.11</b>	<b>50.74</b>	<b>48.46</b>	<b>49.28</b>	<b>Total<sup>(3)</sup></b>
Πρωτογενή αγαθά (0-4)	16.16	19.58	22.43	25.40	Primary goods (0-4)
Τρόφιμα, ποτά, καπνός (0+1)	6.03	5.82	5.94	5.52	Food, drinks and tobacco (0+1)
Πρώτες ύλες (2+4)	1.30	1.49	1.68	1.60	Raw materials (2+4)
Προϊόντα ενέργειας (3)	8.82	12.28	14.81	18.28	Energy products (3)
Βιομηχανικά αγαθά (5-8)	35.91	31.12	26.01	23.87	Manufactured goods (5-8)
Χημικά (5)	8.01	7.52	7.20	6.57	Chemicals (5)
Μηχανές και εξοπλισμός μεταφορών (7)	15.57	12.09	8.70	8.57	Machinery and transport equipment (7)
Άλλα βιομηχανικά αγαθά (6+8)	12.33	11.51	10.11	8.73	Other manufactured goods (6+8)
Προϊόντα, μη κατονομαζόμενα (9)	0.04	0.04	0.02	0.02	Products, not elsewhere classified (9)
<i>(Year-on-year change %)</i>					
<b>Σύνολο<sup>(3)</sup></b>	<b>-19.7</b>	<b>-2.6</b>	<b>-4.5</b>	<b>1.7</b>	<b>Total<sup>(3)</sup></b>
Πρωτογενή αγαθά (0-4)	-27.4	21.2	14.5	13.2	Primary goods (0-4)
Τρόφιμα, ποτά, καπνός (0+1)	-5.6	-3.6	2.1	-7.0	Food, drinks and tobacco (0+1)
Πρώτες ύλες (2+4)	-35.5	14.1	12.9	-4.7	Raw materials (2+4)
Προϊόντα ενέργειας (3)	-36.3	39.2	20.7	23.4	Energy products (3)
Βιομηχανικά αγαθά (5-8)	-15.5	-13.3	-16.4	-8.2	Manufactured goods (5-8)
Χημικά (5)	-8.0	-6.1	-4.2	-8.8	Chemicals (5)
Μηχανές και εξοπλισμός μεταφορών (7)	-10.6	-22.4	-28.0	-1.5	Machinery and transport equipment (7)
Άλλα βιομηχανικά αγαθά (6+8)	-24.7	-6.6	-12.2	-13.6	Other manufactured goods (6+8)
Προϊόντα, μη κατονομαζόμενα (9)	-63.8	-5.0	-45.7	-27.0	Products, not elsewhere classified (9)

Source: Trade and Services Statistics Division ELSTAT.

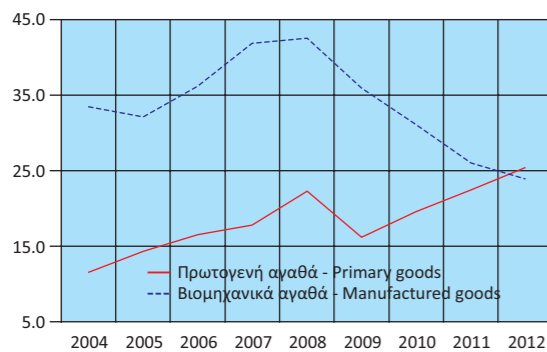
(1) SITC: Standard International Trade Classification.

(2) 2011, 2012: provisional data.

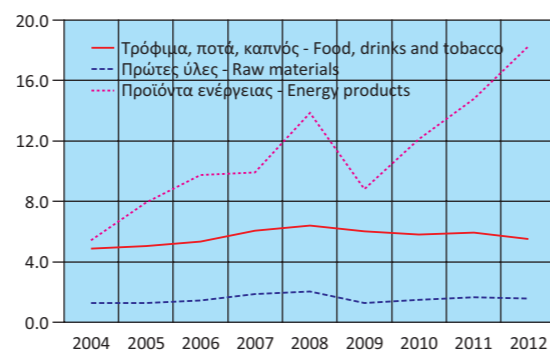
(3) The data of the Intra-EU trade are adjusted to the total trade with EU countries from the year 2004 onwards. The "incomplete customs declarations" are incorporated in the trade data with third countries and, after having been completed, they will be replaced by the final data.

(4) The adjustment of the Intra-EU trade data to the total trade was applied from 2004 onwards.

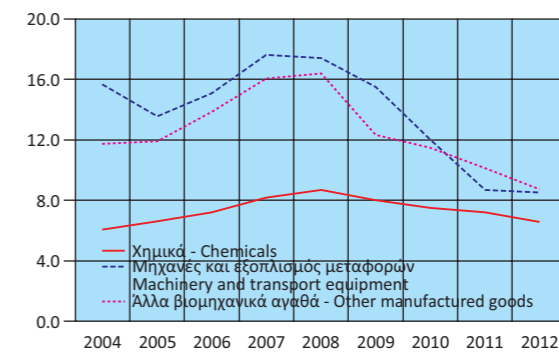
Εισαγωγές - Αφίξεις, κατά κύριες κατηγορίες προϊόντων (σε δισ. €)  
Imports - Arrivals, by main product categories (in bil. €)



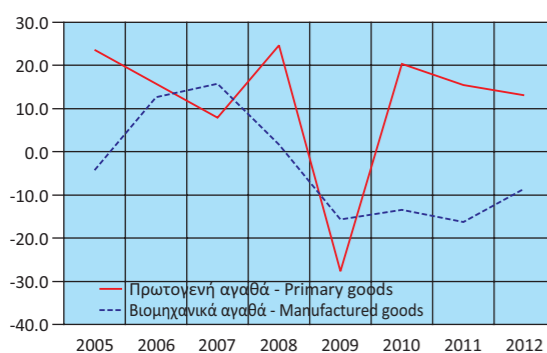
Εισαγωγές - Αφίξεις πρωτογενών αγαθών (σε δισ. €)  
Imports - Arrivals of primary goods (in bil. €)



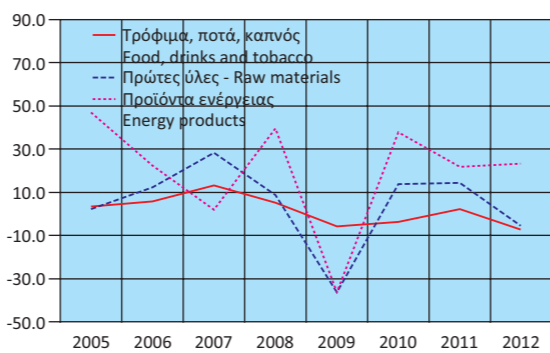
Εισαγωγές - Αφίξεις βιομηχανικών αγαθών (σε δισ. €)  
Imports - Arrivals of manufactured goods (in bil. €)



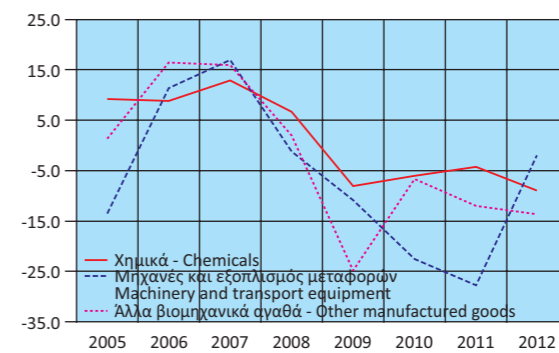
Εισαγωγές - Αφίξεις, κατά κύριες κατηγορίες προϊόντων (ετήσια μεταβολή %)  
Imports - Arrivals, by main product categories (y-o-y change %)



Εισαγωγές - Αφίξεις πρωτογενών αγαθών (ετήσια μεταβολή %)  
Imports - Arrivals of primary goods (y-o-y change %)



Εισαγωγές - Αφίξεις βιομηχανικών αγαθών (ετήσια μεταβολή %)  
Imports - Arrivals of manufactured goods (y-o-y change %)



Πίνακας 27. ΕΛΛΑΣ: ΕΞΑΓΩΓΕΣ - ΑΠΟΣΤΟΛΕΣ, ΚΑΤΑ ΚΥΡΙΕΣ ΚΑΤΗΓΟΡΙΕΣ ΠΡΟΪΟΝΤΩΝ ΤΗΣ ΤΤΔΕ<sup>(1)</sup>, 2004 - 2012<sup>(2)</sup>

Σε δισεκατομμύρια €

	2004 <sup>(4)</sup>	2005	2006	2007	2008
<b>Σύνολο<sup>(3)</sup></b>	<b>13.19</b>	<b>14.89</b>	<b>17.29</b>	<b>19.39</b>	<b>21.32</b>
Πρωτογενή αγαθά (0-4)	4.36	5.51	6.71	7.81	9.47
Τρόφιμα, ποτά, καπνός (0+1)	2.54	2.92	3.09	3.32	3.67
Πρώτες ύλες (2+4)	0.91	1.19	1.44	1.22	1.22
Προϊόντα ενέργειας (3)	0.91	1.40	2.18	3.27	4.58
Βιομηχανικά αγαθά (5-8)	8.50	9.02	10.13	10.93	11.29
Χημικά (5)	1.81	2.19	2.34	2.49	2.43
Μηχανές και εξοπλισμός μεταφορών (7)	1.70	1.84	2.20	2.32	2.58
Άλλα βιομηχανικά αγαθά (6+8)	5.00	4.99	5.60	6.12	6.28
Προϊόντα, μη κατονομαζόμενα (9)	0.32	0.36	0.45	0.66	0.56
<i>(Ετήσια μεταβολή %)</i>					
<b>Σύνολο<sup>(3)</sup></b>		<b>12.9</b>	<b>16.1</b>	<b>12.1</b>	<b>9.9</b>
Πρωτογενή αγαθά (0-4)		26.3	21.7	16.5	21.2
Τρόφιμα, ποτά, καπνός (0+1)		15.1	5.6	7.4	10.8
Πρώτες ύλες (2+4)		30.4	20.7	-14.8	-0.6
Προϊόντα ενέργειας (3)		53.3	56.2	49.8	39.9
Βιομηχανικά αγαθά (5-8)		6.1	12.4	7.8	3.3
Χημικά (5)		21.3	7.0	6.3	-2.3
Μηχανές και εξοπλισμός μεταφορών (7)		8.3	19.5	5.5	11.5
Άλλα βιομηχανικά αγαθά (6+8)		-0.1	12.1	9.4	2.5
Προϊόντα, μη κατονομαζόμενα (9)		12.3	24.4	45.1	-14.3

Πηγή: Διεύθυνση Στατιστικών Τομέα Εμπορίου και Υπηρεσιών ΕΛΣΤΑΤ.

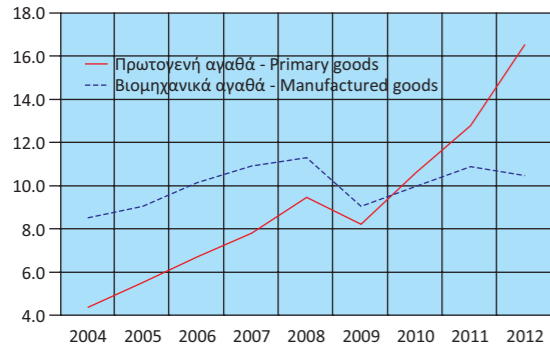
(1) ΤΤΔΕ: Τυποποιημένη Ταξινόμηση (του) Διεθνούς Εμπορίου.

(2) 2011, 2012: προσωρινά στοιχεία.

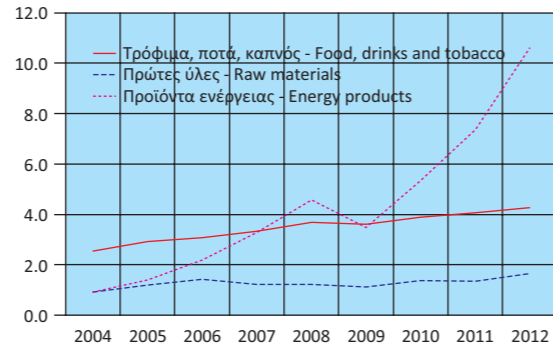
(3) Τα στοιχεία του ενδοκοινοτικού εμπορίου προσαρμόζονται στο σύνολο του εμπορίου με τις χώρες της ΕΕ από το 2004 και μετά. Στα στοιχεία των τρίτων χωρών ενσωματώνονται και τα προσωρινά στοιχεία των «ελλιπών τελωνειακών διασαφήσεων», τα οποία μετά τη συμπλήρωσή τους θα αντικαθίστανται από τα αντίστοιχα οριστικά.

(4) Η προσαρμογή των στοιχείων του ενδοκοινοτικού εμπορίου στο σύνολο του εμπορίου έγινε από το 2004 και μετά.

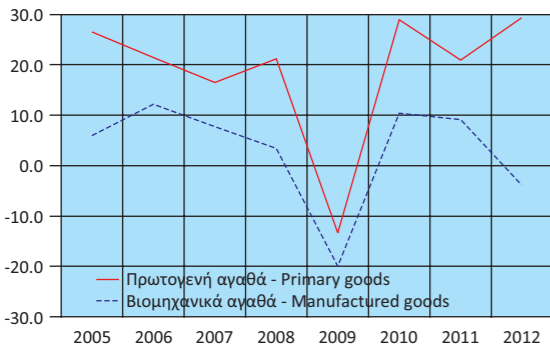
Εξαγωγές - Αποστολές, κατά κύριες κατηγορίες προϊόντων (σε δισ. €)  
Exports - Dispatches, by main product categories (in bil. €)



Εξαγωγές - Αποστολές πρωτογενών αγαθών (σε δισ. €)  
Exports - Dispatches of primary goods (in bil. €)



Εξαγωγές - Αποστολές, κατά κύριες κατηγορίες προϊόντων (ετήσια μεταβολή %)  
Exports - Dispatches, by main product categories (γ-o-y change %)



Εξαγωγές - Αποστολές πρωτογενών αγαθών (ετήσια μεταβολή %)  
Exports - Dispatches of primary goods (γ-o-y change %)

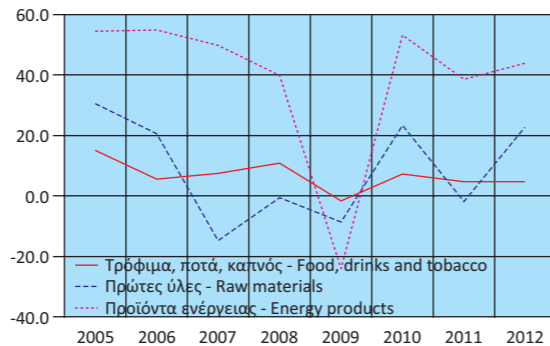


Table 27. GREECE: EXPORTS - DISPATCHES, BY MAIN PRODUCT CATEGORIES ACCORDING TO SITC<sup>(1)</sup>, 2004- 2012<sup>(2)</sup>

In billion €

	2009	2010	2011	2012	Total <sup>(3)</sup>
	<b>17.67</b>	<b>21.14</b>	<b>24.30</b>	<b>27.61</b>	
Primary goods (0-4)	8.29	10.67	12.81	16.55	Primary goods (0-4)
Food, drinks and tobacco (0+1)	3.64	3.87	4.06	4.26	Food, drinks and tobacco (0+1)
Raw materials (2+4)	1.11	1.37	1.35	1.66	Raw materials (2+4)
Energy products (3)	3.54	5.42	7.40	10.64	Energy products (3)
Manufactured goods (5-8)	9.04	9.94	10.80	10.45	Manufactured goods (5-8)
Chemicals (5)	2.25	2.54	2.47	2.47	Chemicals (5)
Machinery and transport equipment (7)	2.05	2.14	2.29	2.35	Machinery and transport equipment (7)
Other manufactured goods (6+8)	4.74	5.26	6.05	5.63	Other manufactured goods (6+8)
Products, not elsewhere classified (9)	0.34	0.53	0.68	0.60	Products, not elsewhere classified (9)
<i>(Year-on-year change %)</i>					
	<b>-17.1</b>	<b>19.6</b>	<b>14.9</b>	<b>13.6</b>	<b>Total<sup>(3)</sup></b>
Primary goods (0-4)	-12.4	28.7	20.1	29.2	Primary goods (0-4)
Food, drinks and tobacco (0+1)	-0.9	6.3	5.0	4.7	Food, drinks and tobacco (0+1)
Raw materials (2+4)	-8.5	23.5	-1.9	22.9	Raw materials (2+4)
Energy products (3)	-22.7	53.3	36.5	43.8	Energy products (3)
Manufactured goods (5-8)	-19.9	10.0	8.7	-3.3	Manufactured goods (5-8)
Chemicals (5)	-7.4	12.9	-3.0	0.0	Chemicals (5)
Machinery and transport equipment (7)	-20.6	4.2	7.1	2.6	Machinery and transport equipment (7)
Other manufactured goods (6+8)	-24.5	11.1	15.0	-6.9	Other manufactured goods (6+8)
Products, not elsewhere classified (9)	-38.7	54.4	27.9	-11.5	Products, not elsewhere classified (9)

Source: Trade and Services Statistics Division ELSTAT.

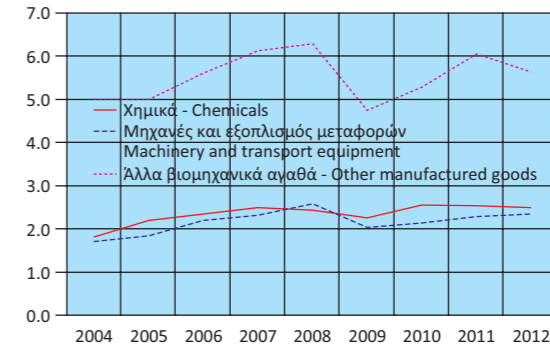
(1) SITC: Standard International Trade Classification.

(2) 2011, 2012: provisional data.

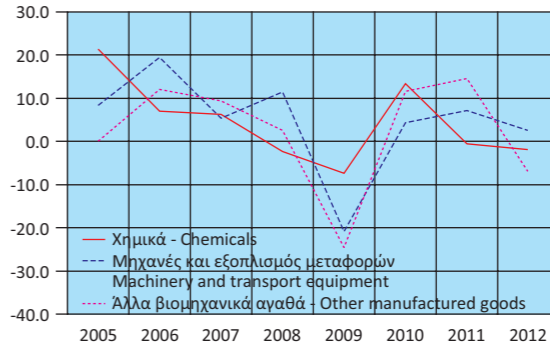
(3) The data of the Intra-EU trade are adjusted to the total trade with EU countries from the year 2004 onwards. The "incomplete customs declarations" are incorporated in the trade data with third countries and, after having been completed, they will be replaced by the final data.

(4) The adjustment of the Intra-EU trade data to the total trade was applied from 2004 onwards.

Εξαγωγές - Αποστολές βιομηχανικών αγαθών (σε δισ. €)  
Exports - Dispatches of manufactured goods (in bil. €)



Εξαγωγές - Αποστολές βιομηχανικών αγαθών (ετήσια μεταβολή %)  
Exports - Dispatches of manufactured goods (γ-o-y change %)









**Πίνακας 30. ΕΠΙΛΕΓΜΕΝΟΙ ΟΙΚΟΝΟΜΙΚΟΙ ΔΕΙΚΤΕΣ ΤΩΝ ΚΥΡΙΟΤΕΡΩΝ ΧΩΡΩΝ - ΕΙΣΑΓΩΓΕΩΝ ΕΛΛΗΝΙΚΩΝ ΠΡΟΪΟΝΤΩΝ**

Ετήσιες μεταβολές (%), εκτός άλλης αναφοράς

Χώρες <sup>(1)</sup>	ΑΕΠ σε σταθερές τιμές Real GDP growth rate		Ισοζύγιο Γενικής Κυβέρνησης <sup>(2)</sup> General Government overall balance <sup>(2)</sup>	Συνολικές δαπάνες Γενικής Κυβέρνησης <sup>(3)</sup> General Government total expenditures <sup>(3)</sup>		Συνολικά έσοδα Γενικής Κυβέρνησης <sup>(3)</sup> General Government total revenue <sup>(3)</sup>	
	Πρόσφατο τρίμηνο Latest quarter	Έτος Year	Έτος Year	Πρόσφατο τρίμηνο Latest quarter	Έτος Year	Πρόσφατο τρίμηνο Latest quarter	Έτος Year
Γερμανία	0.5 2013Q2	0.7 2012	0.2 2012	1.9 2012Q4	1.3 2012	2.6 2012Q4	3.4 2012
Ιταλία	-2.1 2013Q2	-2.4 2012	-3.0 2012	1.3 2013Q1	0.7 2012	0.0 2013Q1	2.5 2012
Κύπρος	-5.7 2013Q2	-2.4 2012	-6.3 2012	-25.3 2013Q1	0.1 2012	-17.7 2013Q1	0.2 2012
Τουρκία	<sup>(3)</sup> 4.4 2013Q2	2.2 2012	-1.5 2012	<sup>(6)</sup> 14.7 2012Q3	<sup>(6)</sup> 4.0 2011	<sup>(6)</sup> 5.0 2012Q3	<sup>(6)</sup> 7.3 2011
Βουλγαρία	0.2 2013Q2	0.8 2012	-0.8 2012	3.1 2013Q1	3.5 2012	8.2 2013Q1	7.1 2012
Ηνωμένο Βασίλειο	1.5 2013Q2	0.2 2012	-6.3 2012	-0.7 2013Q1	1.5 2012	4.1 2013Q1	5.1 2012
ΗΠΑ	1.6 2013Q2	2.2 2012	-8.5 2012	<sup>(6)</sup> -0.7 2013Q1	<sup>(6)</sup> -1.0 2012	<sup>(6)</sup> 10.5 2013Q1	<sup>(6)</sup> 6.7 2012
Γαλλία	0.3 2013Q2	0.0 2012	-4.8 2012	4.7 2012Q4	2.9 2012	6.2 2012Q4	3.9 2012
Ρουμανία	1.4 2013Q2	0.7 2012	-2.9 2012	-2.0 2013Q1	-2.5 2012	-0.4 2013Q1	4.5 2012

**Πίνακας 30. ΕΠΙΛΕΓΜΕΝΟΙ ΟΙΚΟΝΟΜΙΚΟΙ ΔΕΙΚΤΕΣ ΤΩΝ ΚΥΡΙΟΤΕΡΩΝ ΧΩΡΩΝ - ΕΙΣΑΓΩΓΕΩΝ ΕΛΛΗΝΙΚΩΝ ΠΡΟΪΟΝΤΩΝ (συνέχεια)**

Ετήσιες μεταβολές (%), εκτός άλλης αναφοράς

Χώρες <sup>(1)</sup>	Δείκτης Βιομηχανικής Παραγωγής (όγκος) <sup>(3)(4)(5)</sup> Industrial Production Index (volume) <sup>(3)(4)(5)</sup>		Όγκος Λιανικών Πωλήσεων <sup>(3)(4)</sup> Retail Trade Volume <sup>(3)(4)</sup>		Εναρμονισμένος Δείκτης Τιμών Καταναλωτή HICP	
	Πρόσφατος μήνας Latest month	Έτος Year	Πρόσφατος μήνας Latest month	Έτος Year	Πρόσφατος μήνας Latest month	Έτος Year
Γερμανία	-2.5 2013M07	-0.3 2012	-0.2 2013M07	-0.3 2012	1.6 2013M08	2.1 2012
Ιταλία	-4.3 2013M07	-6.5 2012	-1.3 2013M07	-3.3 2012	1.2 2013M08	3.3 2012
Κύπρος	-14.9 2013M07	-10.5 2012	-10.9 2013M06	-3.6 2012	0.1 2013M08	3.1 2012
Τουρκία	4.6 2013M07	2.4 2012			8.0 2013M08	9.0 2012
Βουλγαρία	-2.6 2013M07	-0.2 2012	4.4 2013M07	-2.4 2012	-0.7 2013M08	2.4 2012
Ηνωμένο Βασίλειο	-1.1 2013M07	-2.7 2012	3.4 2013M07	2.6 2012	2.8 2013M07	2.8 2012
ΗΠΑ	1.4 2013M07	3.6 2012	3.9 2013M07	2.9 2012	1.8 2013M07	2.1 2012
Γαλλία	-1.9 2013M07	-2.6 2012	1.4 2013M07	1.3 2012	1.0 2013M08	2.2 2012
Ρουμανία	7.3 2013M07	2.8 2012	0.0 2013M07	4.2 2012	2.6 2013M08	3.4 2012

Πηγή: ΕΛΣΤΑΤ, Eurostat, EKT, ΟΟΣΑ, ΔΝΤ, επίσημες ιστοσελίδες χωρών.

(1) Οι χώρες εμφανίζονται σε φθίνουσα σειρά, με βάση τις εξαγωγές της Ελλάδος το έτος 2010.

(2) % του ΑΕΠ.

(3) Μη εποχικά διορθωμένα στοιχεία.

(4) Διορθωμένα στοιχεία με βάση τον τυπικό μήνα.

(5) Δεν περιλαμβάνεται ο τομέας παροχής νερού.

(6) Στοιχεία Κεντρικής Κυβέρνησης.

(7) Εποχικά διορθωμένα στοιχεία.

(8) Καταθέσεις κατοίκων, πλην NXI και Κεντρικής Κυβέρνησης.

(9) Δάνεια κατοίκων, πλην NXI και Κεντρικής Κυβέρνησης.

(10) Καταθέσεις σε M2 (εκτίμηση αντίστοιχου νομισματικού μεγέθους της ζώνης του ευρώ για το Ηνωμένο Βασίλειο).

(11) Δάνεια του ιδιωτικού τομέα από NXI.

(12) Καταθέσεις ιδιωτικού τομέα (μόνιμοι κάτοικοι) και μη Κεντρικής Κυβέρνησης σε Τράπεζες (Deposit Money Banks).

(13) Δάνεια του ιδιωτικού τομέα από Τράπεζες (Deposit Money Banks).

(14) Καταθέσεις (πλην ενδοτραπεζικών) σε Εμπορικές Τράπεζες στις ΗΠΑ.

(15) Δάνεια και εκμισθώσεις ως τραπεζική χρηματοδότηση (πλην ενδοτραπεζικής) των Εμπορικών Τραπεζών στις ΗΠΑ.

(16) Καταθέσεις σε M2.

(17) Δάνεια του ιδιωτικού τομέα από άλλα NXI.

**TABLE 30. SELECTED ECONOMIC INDICATORS OF THE MAIN IMPORTERS OF GREEK PRODUCTS**

Annual changes (%), unless otherwise indicated

Χώρες <sup>(1)</sup>	Χρέος Γενικής Κυβέρνησης <sup>(2)(3)</sup> General Government gross debt <sup>(2)(3)</sup>		Ισοζύγιο τρεχουσών συναλλαγών <sup>(2)</sup> Current account balance <sup>(2)</sup>	Εισαγωγές αγαθών Imports of goods		Εξαγωγές αγαθών Exports of goods	
	Πρόσφατο τρίμηνο Latest quarter	Έτος Year	Έτος Year	Πρόσφατο τρίμηνο Latest quarter	Έτος Year	Πρόσφατο τρίμηνο Latest quarter	Έτος Year
Γερμανία	81.2 2013Q1	81.9 2012	7.0 2012	0.2 2013Q2	0.8 2012	0.6 2013Q2	3.4 2012
Ιταλία	130.3 2013Q1	127.0 2012	-0.7 2012	-6.5 2013Q2	-5.6 2012	-0.1 2013Q2	3.7 2012
Κύπρος	86.9 2013Q1	85.8 2012	-11.7 2012	-24.9 2013Q2	-8.9 2012	15.6 2013Q2	3.5 2012
Τουρκία	36.4 2012Q4	36.4 2012	-5.9 2012	7.4 2013Q2	6.3 2012	-3.8 2013Q2	22.4 2012
Βουλγαρία	18.0 2013Q1	18.6 2012	-1.3 2012	-4.2 2013Q2	8.9 2012	3.3 2013Q2	2.6 2012
Ηνωμένο Βασίλειο	88.2 2013Q1	88.8 2012	-3.7 2012	-5.9 2013Q2	10.5 2012	23.6 2013Q2	1.1 2012
ΗΠΑ	106.5 2012Q4	106.5 2012	-3.1 2012	9.5 2013Q2	2.9 2012	5.4 2013Q2	4.5 2012
Γαλλία	91.9 2013Q1	90.2 2012	-2.3 2012	-2.8 2013Q2	1.4 2012	0.4 2013Q2	3.3 2012
Ρουμανία	38.6 2013Q1	37.8 2012	-4.0 2012	-4.2 2013Q2	-0.6 2012	7.1 2013Q2	-0.6 2012

**TABLE 30. SELECTED ECONOMIC INDICATORS OF THE MAIN IMPORTERS OF GREEK PRODUCTS (continued)**

Annual changes (%), unless otherwise indicated

Χώρες <sup>(1)</sup>	Ποσοστό ανεργίας Unemployment rate		Καταθέσεις Deposit liabilities		Δάνεια στον ιδιωτικό τομέα Loans to private sector	
	Πρόσφατο τρίμηνο Latest quarter	Έτος Year	Πρόσφατο τρίμηνο Latest quarter	Έτος Year	Πρόσφατο τρίμηνο Latest quarter	Έτος Year
Γερμανία	5.3 2013Q2	5.5 2012	1.1 2013Q2	1.5 2012	1.5 2013Q2	1.1 2012
Ιταλία	12.1 2013Q2	10.7 2012	7.0 2013Q2	8.0 2012	-1.1 2013Q2	1.4 2012
Κύπρος	15.5 2013Q2	11.9 2012	-19.8 2013Q2	-1.0 2012	-2.7 2013Q2	4.2 2012
Τουρκία	8.0 2013Q2	8.2 2012	<sup>(12)</sup> 15.2 2013Q2	<sup>(12)</sup> 9.1 2012	<sup>(13)</sup> 27.6 2013Q2	<sup>(13)</sup> 18.5 2012
Βουλγαρία	13.0 2013Q2	12.3 2012	<sup>(8)</sup> 7.2 2013Q2	<sup>(8)</sup> 8.2 2012	<sup>(9)</sup> 0.9 2013Q2	<sup>(9)</sup> 2.7 2012
Ηνωμένο Βασίλειο	7.6 2013Q2	7.9 2012	<sup>(10)</sup> 2.9 2013Q2	<sup>(10)</sup> 0.4 2012	<sup>(11)</sup> 0.2 2013Q2	<sup>(11)</sup> 0.5 2012
ΗΠΑ	7.4 2013Q2	8.1 2012	<sup>(14)</sup> 7.7 2013Q2	<sup>(14)</sup> 9.2 2012	<sup>(15)</sup> 2.9 2013Q2	<sup>(15)</sup> 4.3 2012
Γαλλία	9.7 2013Q2	9.9 2012	3.7 2013Q2	3.8 2012	2.0 2013Q2	2.0 2012
Ρουμανία	7.5 2013Q2	7.0 2012	<sup>(16)</sup> 5.3 2013Q2	<sup>(16)</sup> 4.9 2012	<sup>(17)</sup> -1.3 2013Q2	<sup>(17)</sup> 1.3 2012

Source: ELSTAT, Eurostat, ECB, OECD, IMF, national official websites.

(1) The countries are ranked in descending order, according to the exports of Greece for the year 2010.

(2) % of GDP.

(3) Non-seasonally adjusted data.

(4) Data adjusted on the basis of a typical month.

(5) Excluding the water supply sector.

(6) Central Government data.

(7) Seasonally adjusted data.

(8) Deposits of residents, excluding MFIs and Central Government.

(9) Loans to residents, excluding MFIs and Central Government.

(10) Deposits in M2 (EMU aggregate).

(11) Loans of MFIs to private sector.

(12) Deposits of resident private sector and non-Central Government in Deposit Money Banks.

(13) Loans of Deposit Money Banks to private sector.

(14) Deposits (excluding interbank) in Commercial Banks in the USA.

(15) Loans and leases in bank credit (excluding interbank) by Commercial Banks in the USA.

(16) Deposits in M2.

(17) Loans by other MFIs to private sector.